

Boletín Epidemiológico N° 19 - 2025

Del 4 al 10 de mayo
del 2025

GOBIERNO REGIONAL DE HUANCAVELICA
DIRECCION REGIONAL DE SALUD HUANCAVELICA
OFICINA DE EPIDEMIOLOGIA



OFICINA DE EPIDEMIOLOGIA

LEONCIO HUAYLLANI TAYPE
Gobernador Regional de Huancavelica

M.C. OSCAR ZUÑIGA VARGAS
Director Regional de Salud Huancavelica

M.V. DAVID TEODORO ENRIQUEZ CUSI
Supervisor I de la Oficina de Epidemiología

EQUIPO TECNICO

Obs. Luz Graciela Condori Baltazar
Lic. Mariluz Enríquez Nateros
Lic. Jocelyn Peralta Guzmán
Bach. Ing. Doriano Riveros Huachohuilca
Ing. José Antonio Munárriz Villafuerte
Sec. Isela Quispe Chancas

INDICE

Enfermedades de Notificación Semanal
Enfermedades de Notificación Individual
Muerte Materna y Perinatal
Enfermedades Transmisibles
Enfermedades No Transmisibles
Enfermedades Inmunoprevenibles
Monitoreo de Unidades Notificantes
Términos Epidemiológicos

REGIONES DE TODO EL PAÍS SE REUNIERON EN LAMBAYEQUE PARA FORTALECER LA LUCHA CONTRA LA TUBERCULOSIS

Durante tres días, equipos técnicos de todas las regiones del país analizaron los avances, retos y proyecciones de la estrategia nacional de control de la TB



Con el objetivo de fortalecer las acciones de prevención y control de la tuberculosis, el Ministerio de Salud (Minsa), a través de la Dirección de Prevención y Control de Tuberculosis, organizó la Reunión Técnica de Evaluación Nacional, realizada los días 6, 7 y 8 de mayo en la región Lambayeque.

Este importante encuentro reunió a coordinadores de la estrategia de TB, responsables de laboratorios y medicamentos de las direcciones regionales de salud (Diresa), direcciones de redes integradas de salud (Diris), gerencias regionales de salud (Geresa), así como representantes del Cenares, INS y Digemid. El objetivo central fue evaluar los avances de la Estrategia Sanitaria de Prevención y Control de Tuberculosis correspondientes al año 2024 y al primer semestre de 2025.

“La evaluación es una herramienta clave para tomar decisiones acertadas. Nos permite mirar de forma crítica y reflexiva lo que hemos hecho, medir nuestros avances y detectar nuestras brechas. Este proceso fortalece nuestra capacidad de respuesta frente a la tuberculosis, una enfermedad que aún representa un desafío de salud pública para el país”, señaló la Dra. Valentina Alarcón, directora ejecutiva de la Dirección de Prevención y Control de Tuberculosis del Minsa.

Durante el evento se abordaron indicadores epidemiológicos y operacionales con el fin de medir la eficacia, efectividad y eficiencia de las intervenciones implementadas. Asimismo, se analizó el impacto social y económico de la enfermedad, y se renovó el compromiso de todos los niveles de gobierno para continuar reduciendo la carga de la TB, especialmente en regiones como Lima y Callao, que concentran el mayor número de casos.

El Minsa reafirma su compromiso con una gestión basada en evidencia, con enfoque territorial, multisectorial y centrado en las personas, para garantizar el derecho a la salud de quienes viven con tuberculosis.

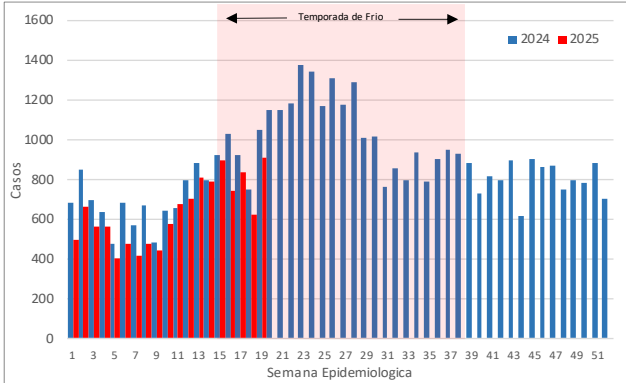
<https://www.gob.pe/institucion/minsa/noticias/1165343-regiones-de-todo-el-pais-se-reunieron-en-lambayeque-para-fortalecer-la-lucha-contra-la-tuberculosis>

ENFERMEDADES DE NOTIFICACION SEMANAL

INFECCIONES RESPIRATORIAS AGUDAS (IRAS)

En la semana epidemiológica 19, se han notificado 911 casos de infecciones respiratorias agudas no neumónicas en niños <5 años. Actualmente hasta la presente S.E. se han notificado 12066 casos; 15.03% menos que el año 2024 (el año pasado hasta la presente semana se notificaron 14200 casos).

CURVA EPIDÉMICA DE CASOS DE INFECCIONES RESPIRATORIAS AGUDAS (NO NEUMÓNICAS EN < 5 AÑOS POR SEMANA EPIDEMIOLÓGICA – DIRESA HUANCAMELICA - SE. 19 – AÑO 2025

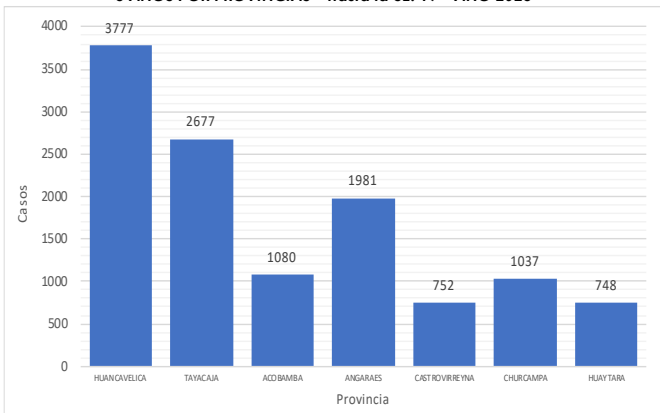


Fuente: Oficina de Epidemiología

El 53.55% de los casos han sido notificados en las provincias de Huancavelica (3777 casos) y Tayacaja (2677 casos).

La incidencia acumulada regional a la presente semana es de 385.43 x cada 1 000 niños < 5 años.

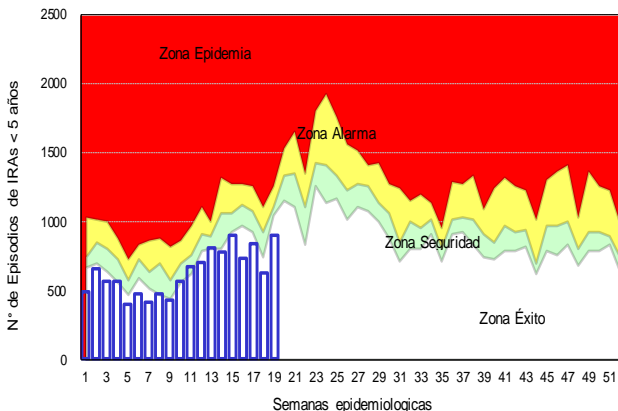
DISTRIBUCIÓN DE CASOS DE IRAS (NO NEUMONIAS) <5 AÑOS POR PROVINCIAS – hasta la SE. 19 – AÑO 2025



Fuente: Oficina de Epidemiología

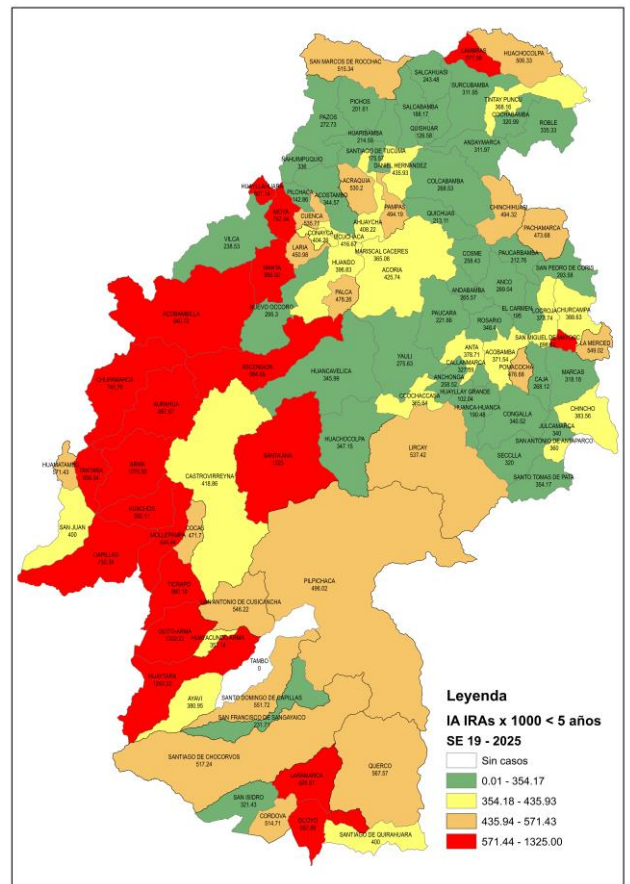
De acuerdo al canal endémico observamos que el número de casos registrados es menor a lo esperado y nos encontramos en la **zona de éxito**.

CANAL ENDEMICO DE IRAS (NO NEUMONIAS) <5 AÑOS SE. 19 – AÑO 2025



Fuente: Oficina de Epidemiología

MAPA DISTRITAL DE INCIDENCIA ACUMULADA POR IRAS EN < 5 AÑOS SE. 19. – AÑO 2025



Fuente: Oficina de Epidemiología

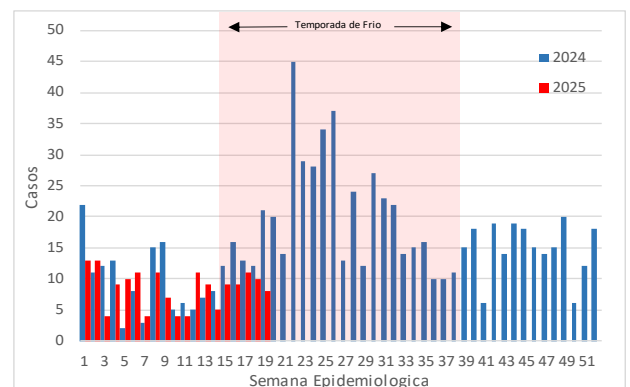
Los distritos que se encuentran en riesgo por alta incidencia acumulada de casos son Santa Ana (1325), Huaytara (1240.22), Quito-Arma (1222.22), Arma (1076.92), Manta (985.92), Laramarca (928.57), Huayllahuara (857.14), Moya (767.44), Chupamarca (745.76) y Capillas (730.34).

Los distritos donde se notificaron más casos son Lircay (1307), Huancavelica (1075), Yauli (691), Acoria (645), Ascension (615), Pampas (510), Daniel Hernandez (381), Colcabamba (308), Acobamba (295) y Paucara (270).

SOB O ASMA

En la semana epidemiológica 19, se han notificado 8 casos de síndrome obstructivo bronquial en niños <5 años. Actualmente hasta la presente S.E. se han notificado 162 casos; 21.74% menos que el año 2024 (el año pasado hasta la presente semana se notificaron 207 casos).

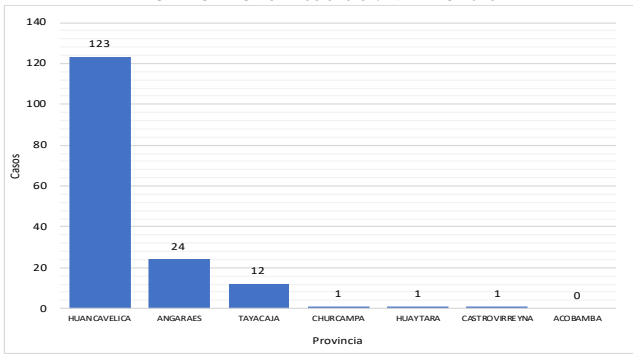
CURVA EPIDÉMICA DE CASOS DE SOB – ASMA EN < 5 AÑOS POR SEMANA EPIDEMIOLÓGICA DIRESA HUANCAMELICA – SE. 19 – AÑO 2025



Fuente: Oficina de Epidemiología

La incidencia acumulada regional a la presente semana es de 5.18 x cada 1 000 niños < 5 años.

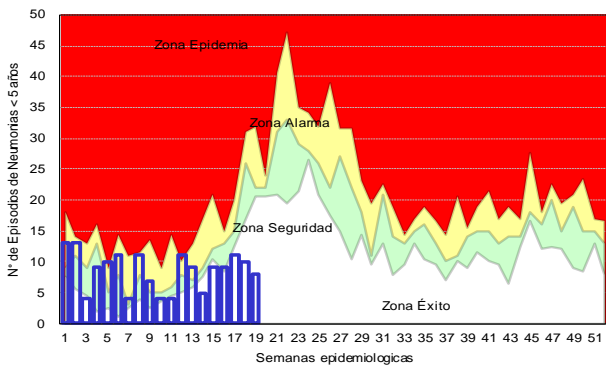
DISTRIBUCIÓN DE CASOS DE SOB-ASMA <5 AÑOS POR PROVINCIAS – hasta la SE. 19 – AÑO 2025



Fuente: Oficina de Epidemiología

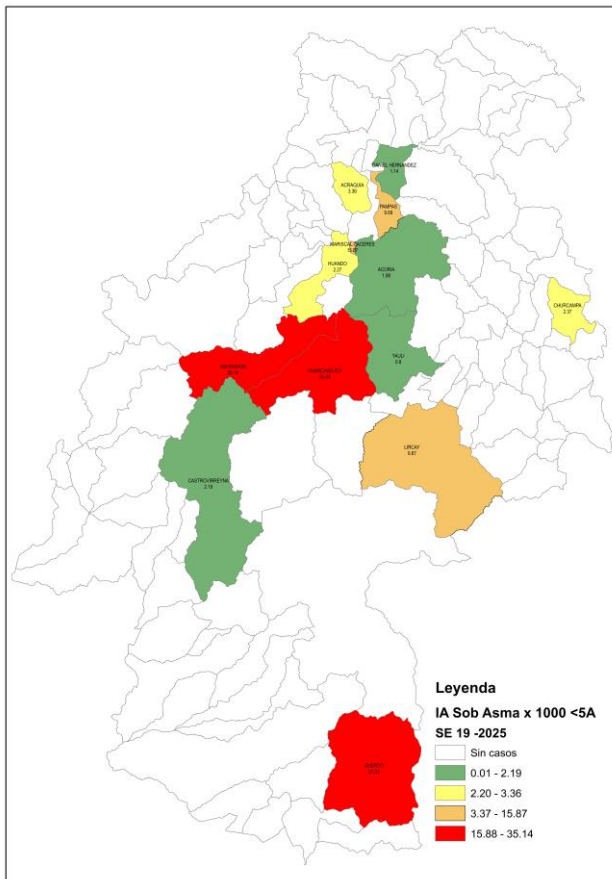
De acuerdo al canal endémico observamos que el número de casos registrados es menor a lo esperado y nos encontramos en la **zona de éxito**.

CANAL ENDEMICO DE SOB -ASMA <5 AÑOS SE. 19 – AÑO 2025



Fuente: Oficina de Epidemiología

MAPA DISTRITAL DE INCIDENCIA ACUMULADA POR SOB-ASMA EN < 5 AÑOS SE. 19. – AÑO 2025

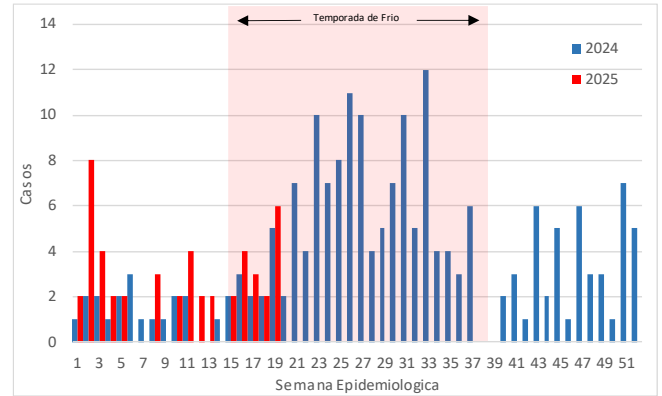


Fuente: Oficina de Epidemiología

NEUMONÍAS EN MENORES DE 5 AÑOS

En la semana epidemiológica 19, se han notificado 6 casos de neumonía en niños <5 años. Actualmente hasta la presente S.E. se han notificado 48 casos; 45.45% más que el año 2024 (el año pasado hasta la presente semana se notificaron 33 casos).

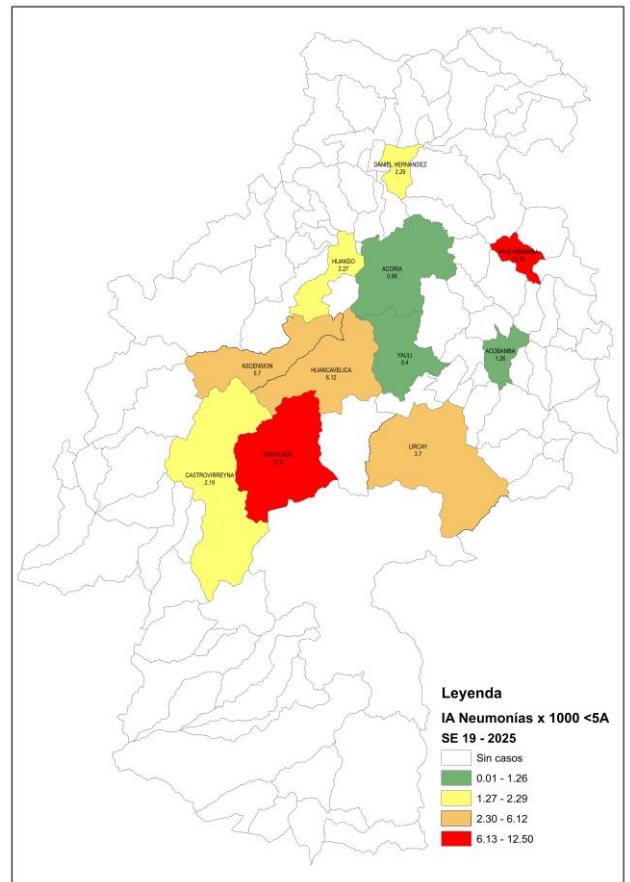
CURVA EPIDÉMICA DE CASOS DE NEUMONIAS < 5 AÑOS POR SEMANA EPIDEMIOLOGICA DIRESA HUANCAMELICA - SE. 19 - AÑO 2025



Fuente: Oficina de Epidemiología

El 58% de los casos han sido notificados en la provincia de Huancavelica (28 casos).

MAPA DISTRITAL DE INCIDENCIA ACUMULADA POR NEUMONIAS EN < 5 AÑOS SE 19 – AÑO 2025

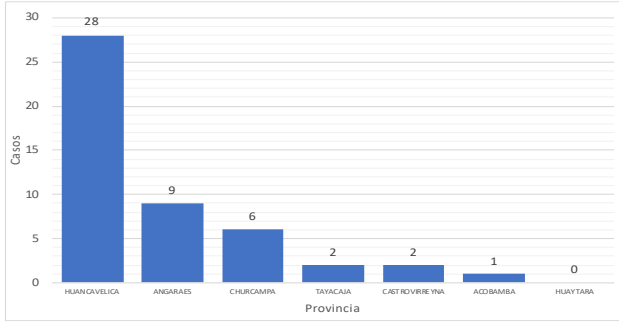


Fuente: Oficina de Epidemiología

La incidencia acumulada regional a la presente semana es de 1.54 x cada 1 000 niños < 5 años.

Los distritos que se encuentran en riesgo por alta incidencia acumulada de casos son Santa Ana (12.5), Paucarbamba (12.35), Huancavelica (6.12), Ascension (5.7), Lircay (3.7) y Daniel Hernandez (2.29).

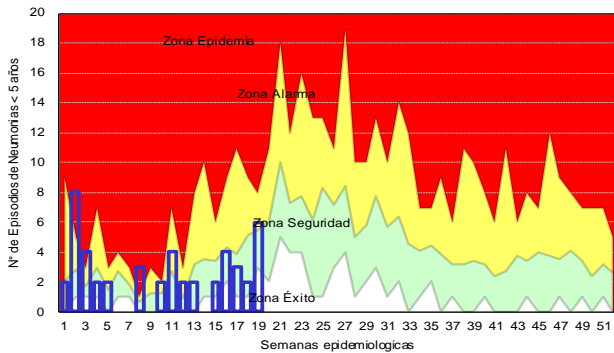
DISTRIBUCIÓN DE CASOS DE NEUMONÍAS EN <5 AÑOS POR PROVINCIAS – hasta la SE. 19 – AÑO 2025



Fuente: Oficina de Epidemiología

Los distritos donde se notificaron más casos son Huancavelica (19), Lircay (9), Paucarbamba (6), Ascension (6), Daniel Hernandez (2) y Yauli (1).

CANAL ENDEMICO DE NEUMONÍAS EN <5 AÑOS SE 19 - AÑO 2025



Fuente: Oficina de Epidemiología

De acuerdo al canal endémico observamos que el número de casos registrados es menor a lo esperado por lo que nos encontramos en **zona de alarma** de acuerdo al canal endémico elaborado para 7 años.

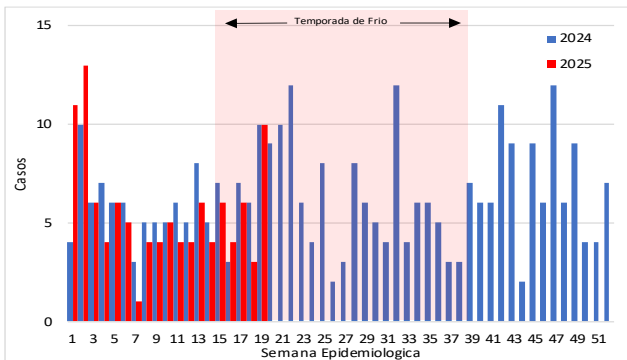
DEFUNCIONES POR NEUMONÍAS EN MENORES DE 5 AÑOS

En la presente semana epidemiológica no se notificaron defunciones.

NEUMONÍAS EN MAYORES DE 60 AÑOS

En la semana epidemiológica 19, se han notificado 10 casos de neumonía en adultos mayores de 60 años. Actualmente hasta la presente S.E. se han notificado 106 casos; 7.02% menos que el año 2024 (el año pasado hasta la presente semana se notificaron 114 casos).

CURVA EPIDEMICA DE NEUMONIAS EN MAYORES DE 60 AÑOS POR SEMANA EPIDEMIOLOGICA DIRESA HUANCAMELICA – SE 19 – AÑO 2025

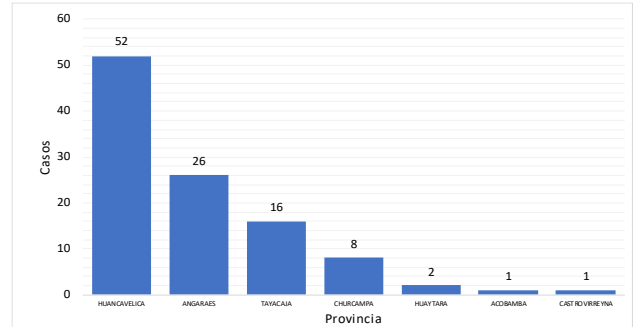


Fuente: Oficina de Epidemiología

Los distritos que se encuentran en riesgo por alta incidencia acumulada de casos son Ascension (17.23), Lircay (14.83), Pampas (13.81), Paucarbamba (12.74), Santa Ana (9.35), Moya (7.94), Acoria (7.4), Huancavelica (6.64), Anchonga (5.49) y Acraquia (4.03).

Los distritos donde se notificaron más casos son Lircay (23), Ascension (21), Huancavelica (19), Pampas (10), Acoria (8), Paucarbamba (6), Anchonga (3), Yauli (2), Daniel Hernandez (2) y Acraquia (1).

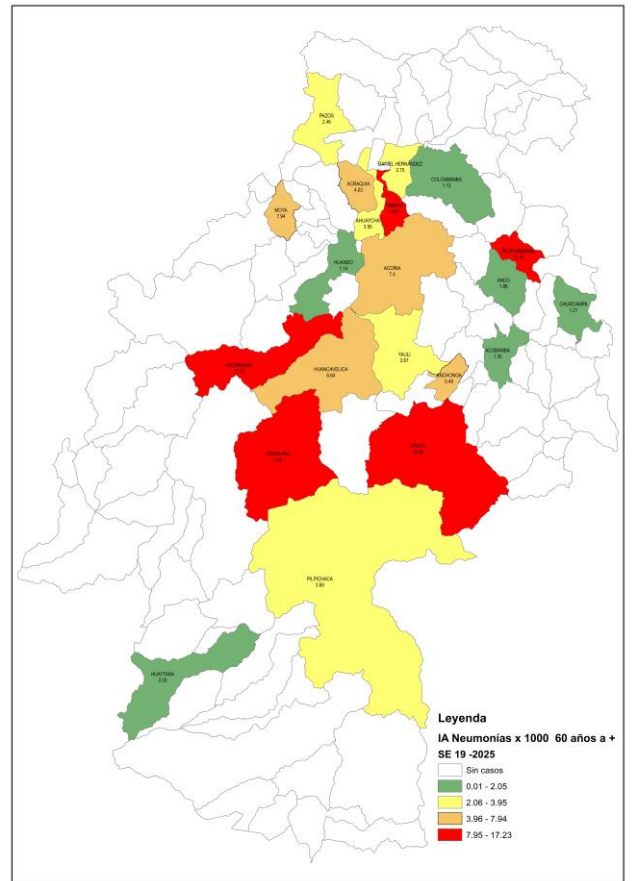
DISTRIBUCIÓN DE CASOS DE NEUMONIAS EN MAYORES DE 60 AÑOS POR PROVINCIAS – hasta la SE. 19 – AÑO 2025



Fuente: Oficina de Epidemiología

El 79.48% de los casos han sido notificados en las provincias de Huancavelica (178 casos) y Tayaaja (35 casos).

MAPA DISTRITAL DE INCIDENCIA ACUMULADA DE NEUMONÍAS EN MAYORES DE 60 AÑOS - SE 19 – AÑO 2025



Fuente: Oficina de Epidemiología

DEFUNCIONES POR NEUMONÍAS EN MAYORES DE 60 AÑOS

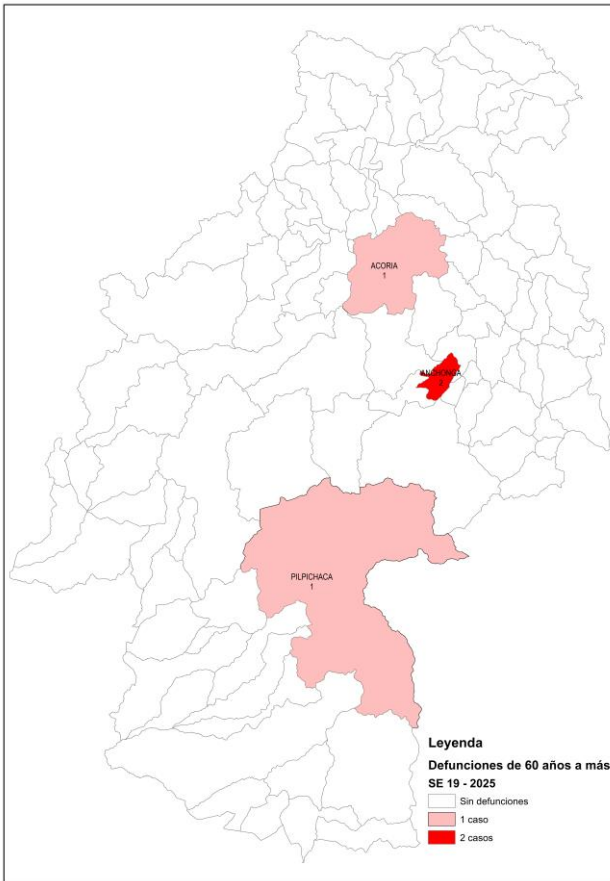
En la presente semana epidemiológica no se notificó defunciones. Hasta la presente semana se han notificado 4 defunciones, 2 intrahospitalarias y 2 en comunidad. El año pasado hasta la presente semana epidemiológica se tenía notificado 15 defunciones.

DEFUNCIONES POR NEUMONIAS MAYORES DE 60 AÑOS - SE 19 – 2025 (ESTABLECIMIENTO NOTIFICANTE)

Establecimiento de Salud	Defunciones		Total
	Intrahospitalari	Extrahospitalari	
San Pablo De Occo	0	2	2
Hospital Departamental De Huancavelica	2	0	2
Total General	2	2	4

Fuente: Oficina de Epidemiología

DEFUNCIONES POR NEUMONÍAS EN MAYORES DE 60 AÑOS - SE 19 - 2025 (POR DISTRITO DE PROCEDENCIA)



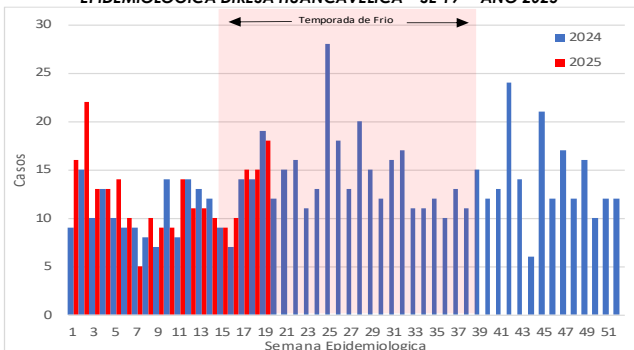
Fuente: Oficina de Epidemiología

La tasa de letalidad para el presente año hasta la semana epidemiológica 19 es de 3.77 x 100 casos mayores de 60 años afectados por neumonía.

NEUMONÍAS EN MAYORES DE 5 AÑOS

En la semana epidemiológica 19, se han notificado 18 casos de neumonía en mayores de 5 años. Actualmente hasta la presente S.E. se han notificado 234 casos; 9.35% más que el año 2024 (el año pasado hasta la presente semana se notificaron 214 casos).

CURVA EPIDEMICA DE NEUMONIAS EN MAYORES DE 5 AÑOS POR SEMANA EPIDEMIOLOGICA DIRESA HUANCAMELICA - SE 19 - AÑO 2025

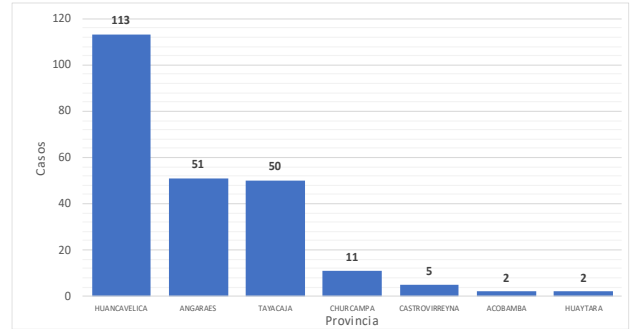


Fuente: Oficina de Epidemiología

Los distritos que se encuentran en riesgo por alta incidencia acumulada de casos son Pampas (3.52), Ascension (2.41), Lircay (2.27), Paucarbamba (1.85), Acraquia (1.69), Tantara (1.52), Santa Ana (1.51), Huancavelica (1.36), Moya (1.3) y Acoria (1.04).

Los distritos donde se notificaron más casos son Huancavelica (48), Lircay (44), Ascension (43), Pampas (33), Acoria (11), Paucarbamba (8), Yauli (8), Daniel Hernandez (7), Acraquia (4) y Anchonga (4).

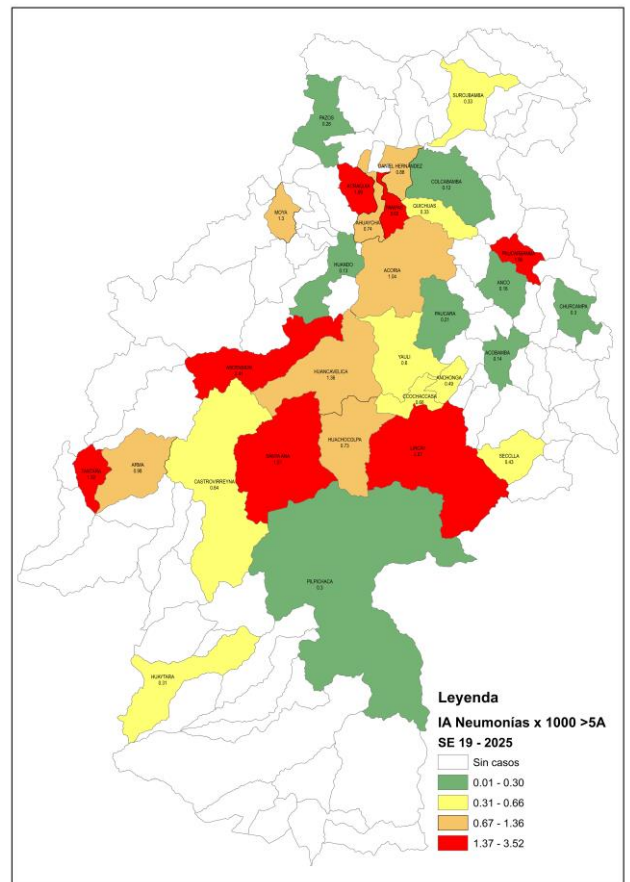
DISTRIBUCIÓN DE CASOS DE NEUMONIAS EN MAYORES DE 5 AÑOS POR PROVINCIAS - hasta la SE. 19 - AÑO 2025



Fuente: Oficina de Epidemiología

El 70.09% de los casos han sido notificados en las provincias de Huancavelica (113 casos) y Angaraes (51 casos).

MAPA DISTRITAL DE INCIDENCIA ACUMULADA DE NEUMONÍAS EN MAYORES DE 5 AÑOS - SE 19 - AÑO 2025



Fuente: Oficina de Epidemiología

DEFUNCIONES POR NEUMONÍAS EN MAYORES DE 5 AÑOS

En la presente semana epidemiológica no se notificó defunciones. Hasta la presente semana se han notificado 6 defunciones, 2 intrahospitalarias y 4 en comunidad. El año pasado hasta la presente semana epidemiológica se tenía notificado 16 defunciones.

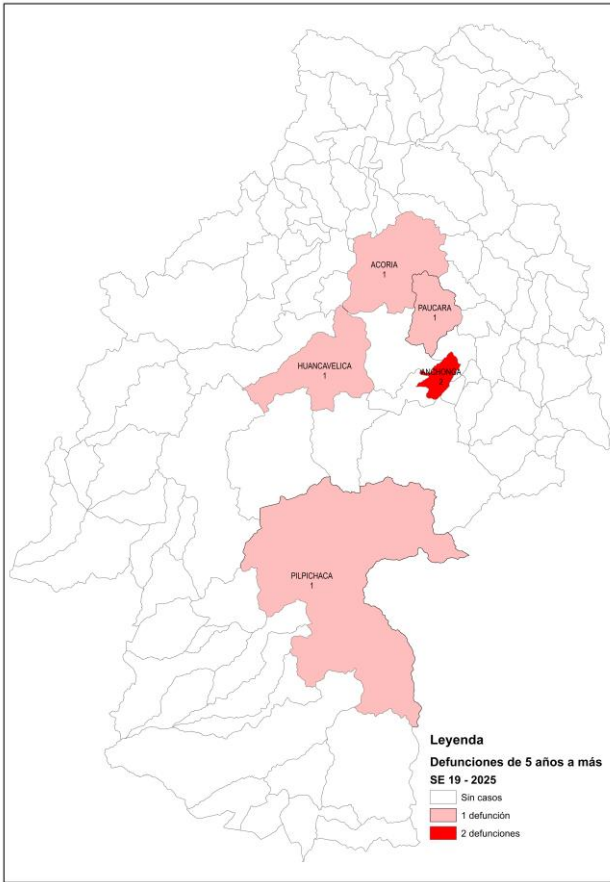
DEFUNCIONES POR NEUMONÍAS DE 5 A MÁS AÑOS - SE 19 - 2025 (POR PROVINCIA DE PROCEDENCIA)

Provincia de procedencia	Distrito de procedencia	EESS Notifica	Intrahospitalari				Extrahospitalari				Total		
			5-9a	10-19a	20-59a	60 a +	Sub Total	5-9a	10-19a	20-59a		60 a +	Sub Total
Acobamba	Paucara	Hospital Departamental	0	0	0	0	0	0	0	1	0	1	1
	Anchonga	San Pablo De Occo	0	0	0	0	0	0	0	0	2	2	2
Huancavelica	Acoria	Hospital Departamental	0	0	0	1	1	0	0	0	0	0	1
	Huancavelica	Hospital Departamental	0	0	0	0	0	0	0	1	0	1	1
Huaytara	Pilpichaca	Hospital Departamental	0	0	0	1	1	0	0	0	0	0	1
Total			0	0	0	2	2	0	0	2	2	4	6

Fuente: Oficina de Epidemiología

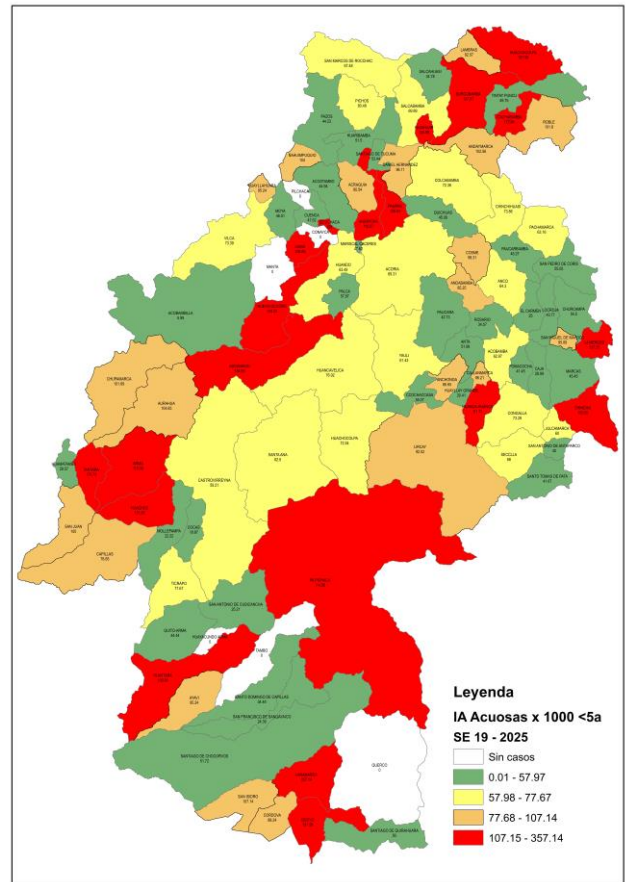
La tasa de letalidad para el presente año hasta la semana epidemiológica 19 es de 2.56 x 100 casos > 5 años afectados por neumonía.

MAPA DISTRITAL DE DEFUNCIONES POR NEUMONIAS EN MAYORES DE 5 AÑOS SE 19 – AÑO 2025



Fuente: Oficina de Epidemiología

MAPA DISTRITAL DE INCIDENCIA ACUMULADA POR EDAS ACUOSAS EN < 5 AÑOS SE 19 – AÑO 2025



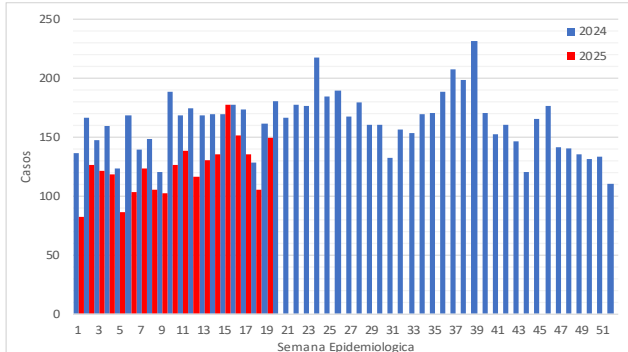
Fuente: Oficina de Epidemiología

ENFERMEDADES DIARREICAS AGUDAS (EDAS)

EDAs Acuosas

En la presente semana epidemiológica 19 se notificaron 476 casos de los cuales 150 casos; (31.51%) se presentaron en niños menores de 5 años. Actualmente se han notificado 8066 casos de los cuales 2344 casos se presentaron en menores de 5 años de edad. El año pasado hasta la presente semana se registraron 8659 casos de los cuales 3000 se atendieron en menores de 5 años.

CURVA EPIDEMICA DE EDAS ACUOSAS < 5 AÑOS POR SEMANA EPIDEMIOLOGICA DIRESA HUANCAVEUCA – SE 19 – AÑO 2025

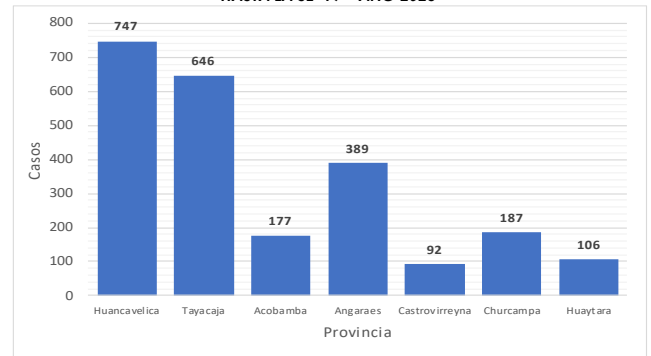


Fuente: Oficina de Epidemiología

Los distritos que se encuentran en riesgo por alta incidencia acumulada de casos son Laramarca (357.14), Cochabamba (172.84), Tantara (170.73), Laria (156.86), Huaytara (150.84), Chincho (150.68), La Merced (137.25), Ascension (134.85), Nuevo Occoro (134.23) y Huachos (131.58).

La tasa de incidencia acumulada de EDAs Acuosas es de 74.96 x 1000 < 5 años.

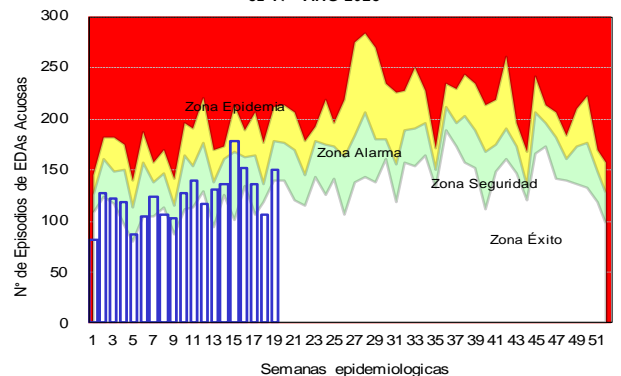
DISTRIBUCION DE EDAS ACUOSAS POR PROVINCIAS EN MENORES DE 5 AÑOS HASTA LA SE 19 – AÑO 2025



Fuente: Oficina de Epidemiología

Las provincias de Huancavelica y Tayacaja han notificado 747 y 646 casos en menores de 5 años, que representan el 59.99% de la región Huancavelica.

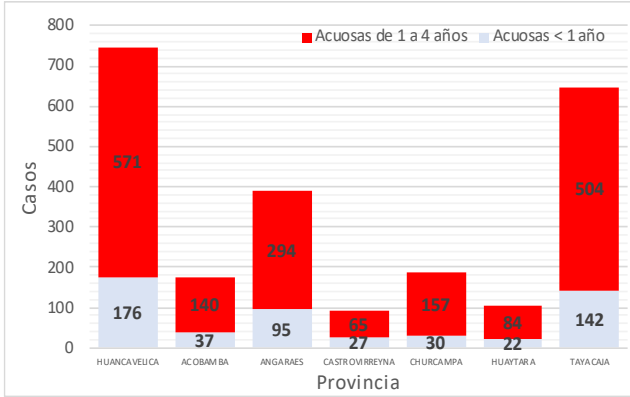
CANAL ENDEMICO DE EDAS ACUOSAS EN < 5 AÑOS SE 19 – AÑO 2025



Fuente: Oficina de Epidemiología

De acuerdo al canal endémico observamos que el número de casos registrados es menor a lo esperado por lo que nos encontramos en **zona de alarma** de acuerdo al canal endémico elaborado para 7 años.

DISTRIBUCION DE EDAS ACUOSAS POR GRUPOS DE EDAD EN MENORES DE 5 AÑOS HASTA LA SE 19 – AÑO 2025

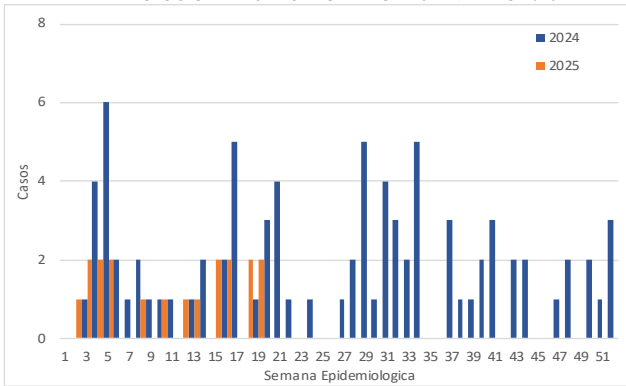


Fuente: Oficina de Epidemiología

EDAS Disentéricas

En la presente semana epidemiológica 19 no se notificó casos. Actualmente se han notificado 21 casos de los cuales 19 casos se presentaron en menores de 5 años de edad. El año pasado hasta la presente semana se registraron 90 casos, de los cuales 30 casos se atendieron en menores de 5 años.

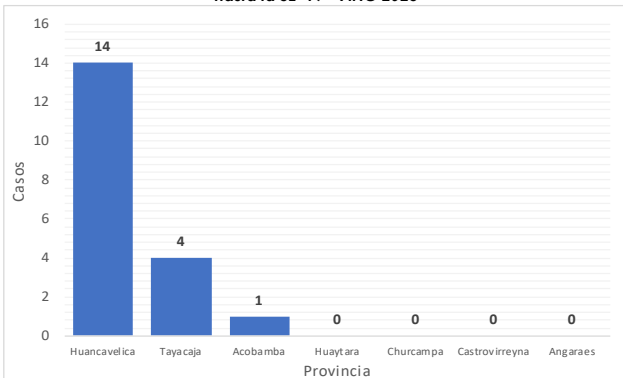
CURVA EPIDEMICA DE EDAS DISENTERICAS EN < 5 AÑOS POR SEMANA EPIDEMIOLOGICA DIRESA HUANCAVELICA – SE 19 – AÑO 2025



Fuente: Oficina de Epidemiología

Los distritos que se encuentran en riesgo por alta incidencia acumulada de casos es Vilca (9.17), Caja (7.25), Huachocolpa (6.33), Ascension (2.85), Ahuaycha (2.74), Quichuas (2.05) y Huancavelica (1.93).

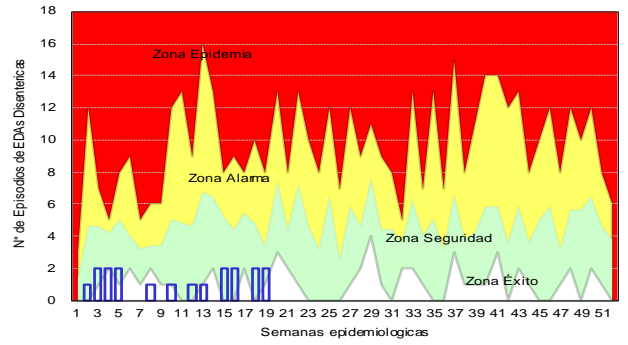
DISTRIBUCION DE EDAS DISENTERICAS POR PROVINCIAS EN MENORES DE 5 AÑOS hasta la SE 19 – AÑO 2025



Fuente: Oficina de Epidemiología

Las provincias de Huancavelica y Tayacaja han notificado 14 y 4 casos en menores de 5 años respectivamente, que representan el 94.74% de la región Huancavelica.

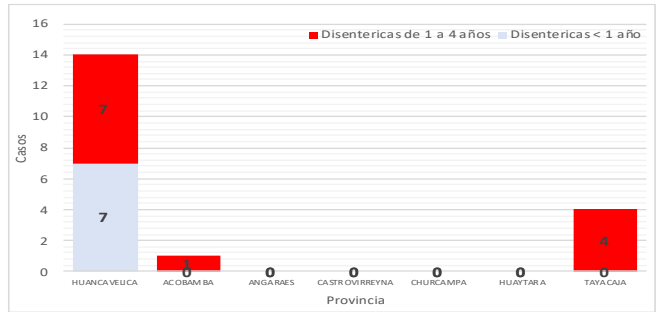
CANAL ENDEMICO DE EDAS DISENTERICAS EN <5 AÑOS SE 19 - AÑO 2025



Fuente: Oficina de Epidemiología

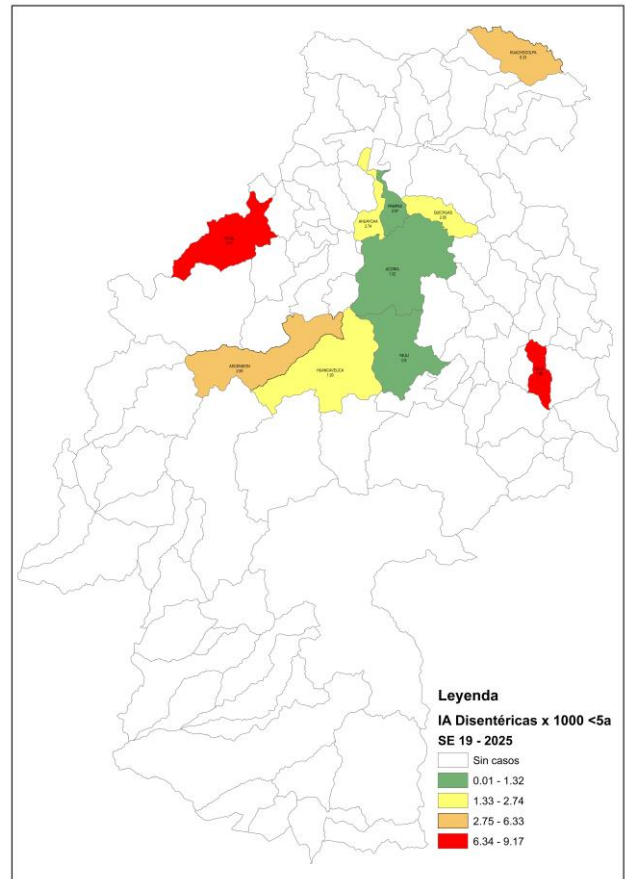
De acuerdo al canal endémico observamos que el número de casos registrados es menor a lo esperado por lo que nos encontramos en **zona de seguridad** de acuerdo al canal endémico elaborado para 7 años.

DISTRIBUCION DE EDAS DISENTERICAS POR GRUPOS DE EDAD EN MENORES DE 5 AÑOS HASTA LA SE 19 – AÑO 2025



Fuente: Oficina de Epidemiología

MAPA DISTRITAL DE INCIDENCIA ACUMULADA POR EDAS DISENTERICAS EN < 5 AÑOS – SE. 19 – AÑO 2025



Fuente: Oficina de Epidemiología

Los distritos donde se notificaron más casos es Huancavelica (6), Ascension (3), Acoria (2), Yauli (2), Pampas (1), Huachocolpa (1) y Ahuaycha (1).

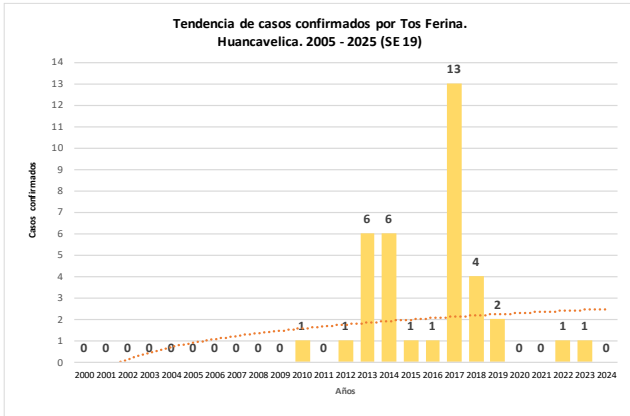
La tasa de incidencia acumulada de EDAs Disentéricas es de $0.61 \times 1000 < 5$ años.

ENFERMEDADES DE NOTIFICACION INDIVIDUAL

ENFERMEDADES INMUNOPREVENIBLES

Tos Ferina

En la presente semana epidemiológica no se notificaron casos.



Fuente: Oficina de Epidemiología

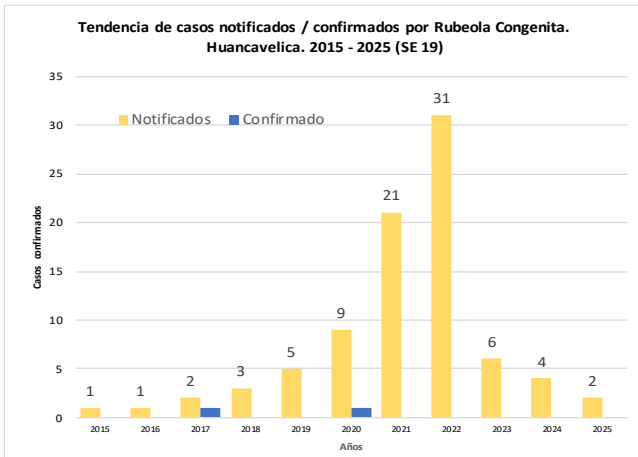
Rubéola Congénita

El presente año se notificaron 2 casos descartados.

Casos de Rubéola Congénita, DIRESA Huancavelica S.E. 19 - 2025

Enfermedad	DIRESA Notificante	EESS notifica	Distrito de Procedencia	Tipo de Diagnóstico			Total
				P	C	D	
Rubéola Congénita	Huancavelica	Hospital Departamental	Huancavelica	0	0	2	2
Total				0	0	2	2

Fuente: Oficina de Epidemiología



Fuente: Oficina de Epidemiología

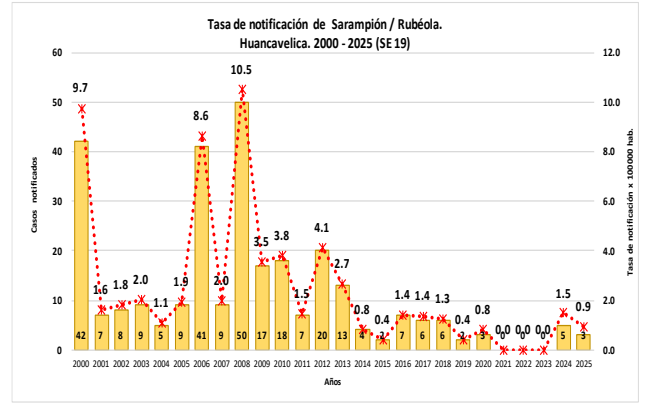
Sarampión

En la semana epidemiológica 19 de presente año, se tiene notificado 2 casos descartados notificados por el C.S. Santa Ana y el C.S. Anco, y 2 casos probables notificado por el Hospital de Lircay y la DIRESA Junín.

Casos de Sarampión, DIRESA Huancavelica S.E. 19 - 2025

DIRESA Notificante	EESS notifica	Distrito de Procedencia	Tipo de Diagnóstico			Total
			P	C	D	
Huancavelica	Anco	Acobamba	0	0	1	1
	Hospital De Lircay	Lircay	1	0	0	1
	Santa Ana	Huancavelica	0	0	1	1
12 Junin	Hosp. Rea. Doc. Mater. Infant. El	Huachocolpa	1	0	0	1
Total			2	0	2	4

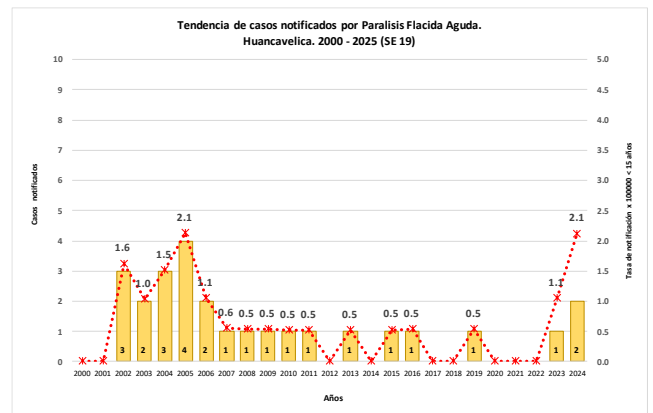
Fuente: Oficina de Epidemiología



Fuente: Oficina de Epidemiología

Parálisis Flácida Aguda

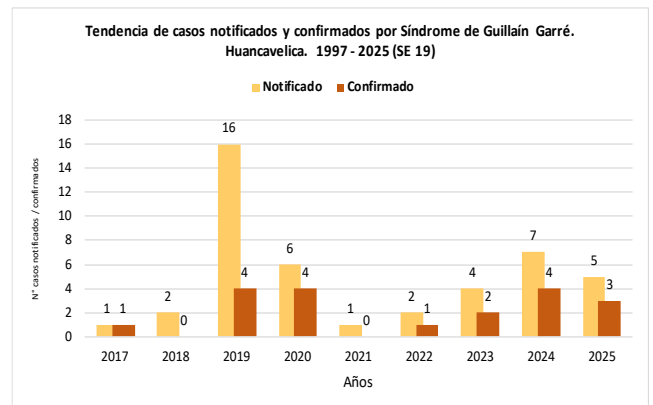
En la semana epidemiológica 19 de presente año, no se tiene notificado casos.



Fuente: Oficina de Epidemiología

Síndrome de Guillain Barré

En la semana epidemiológica 19 de presente año, se tiene notificado 5 casos, de los cuales 3 son confirmados.



Fuente: Oficina de Epidemiología

Año	Descartado	Clasificación SGB Confirmado		Sospechoso
		Nivel 1	Nivel 2	
2017	0	1	0	0
2018	2	0	0	0
2019	11	2	2	1
2020	2	3	1	0
2021	0	0	0	1
2022	1	0	1	0
2023	2	0	2	0
2024	1	1	3	2
2025	0	1	2	2
Total general	19	8	11	6

Fuente: Oficina de Epidemiología

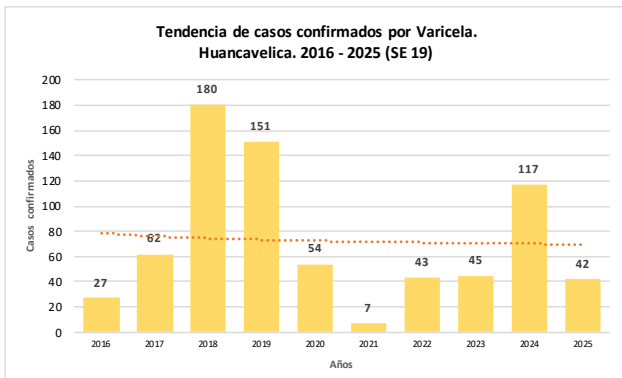
Varicela

En la semana epidemiológica 19 de presente año, se tiene notificado 42 casos confirmados.

Casos de Varicela, DIRESA Huancavelica S.E. 19 – 2025

DIRESA Notificante	Diagnóstico	EESS notifica	Distrito de Procedencia	Tipo de Diagnóstico			Total		
				P	C	D			
Huancavelica	Varicela Con Otras Complicacio	Hospital De Lircay	Pachacamac	0	1	0	1		
		Acobamba	Acobamba	0	5	0	5		
		Ascension	Ascension	0	1	0	1		
		Hospital De Pampas	Pampas	0	2	0	2		
		Hospital Departamental De Huancavelica	Acobamba	0	1	0	1		
		Hospital De Pampas	Oxapampa	0	1	0	1		
		Hospital Essalud Huancavelica	Castrovireyna	0	1	0	1		
		Huando	Huancavelica	0	3	0	3		
		Huando	Huando	1	2	0	2		
		Izucuchaca	Pampas	0	1	0	1		
		Lircay - Essalud	Lircay	0	4	0	4		
		Paucara	Paucara	0	4	0	4		
		Progreso	Paucara	0	4	0	4		
		Santa Ana	Huancavelica	0	2	0	2		
		Tantara	Ate	0	1	0	1		
		Yauli	Yauli	0	7	0	7		
		Ahuaycha	Ahuaycha	0	1	0	1		
		Ccollapaccasa	Ate	0	1	0	1		
		Total				0	42	0	42

Fuente: Oficina de Epidemiología



Fuente: Oficina de Epidemiología

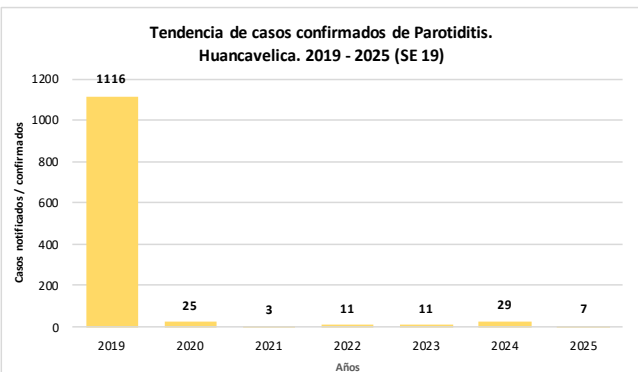
Parotiditis

En la semana epidemiológica 19 de presente año, se tiene notificado 7 casos confirmados.

Casos de Parotiditis, DIRESA Huancavelica S.E. 19 – 2025

PAROTIDITIS	EESS notifica	Distrito de Procedencia	Tipo de Diagnóstico			Total
			P	S	C	
Sin Complicación	Casapata	Yauli	0	0	1	1
	Hospital De Pampas	Daniel Hernandez	0	0	1	1
	Hospital Essalud Huancavelica	Pampas	0	0	1	1
	Pampas - Essalud	Huancavelica	0	0	1	1
	Santa Ana	Pampas	0	0	1	1
	Santa Ana	Huancavelica	0	0	1	1
Con Complicación	Hospital Essalud Huancavelica	Huancavelica	0	0	1	1
Total			0	0	7	7

Fuente: Oficina de Epidemiología



Fuente: Oficina de Epidemiología

ENFERMEDADES TRANSMISIBLES

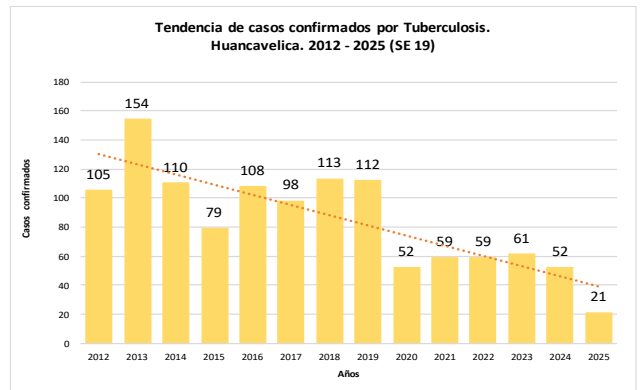
Tuberculosis

En la semana epidemiológica 19 del presente año se han notificado 21 casos confirmados.

Casos de Tuberculosis, DIRESA Huancavelica S.E. 19 – 2025

Diagnóstico	DIRESA Notificante	Distrito de Procedencia	Tipo de Diagnóstico			Total
			P	C	D	
Tbc Miliar	Huancavelica	Lima	0	1	0	1
		Oxapampa	0	0	0	0
		Angaraes	0	1	0	1
Tbc Pulmonar C/Conf. Bacteriol	Huancavelica	Huancavelica	0	5	0	5
		Huancavelica	0	0	0	0
		Ica	0	1	0	1
		Lima	0	1	0	1
Tbc Pulmonar S/Conf. Bacteriol	Junin	Churcampa	0	1	0	1
		Angaraes	0	0	0	0
Tuberculosis Extrapulmonar	Huancavelica	Huancavelica	0	3	0	3
		Huancavelica	0	2	0	2
Tuberculosis Extrapulmonar	Junin	Huancavelica	0	2	0	2
		Tavaccia	0	1	0	1
Total			0	21	0	21

Fuente: Oficina de Epidemiología



Fuente: Oficina de Epidemiología

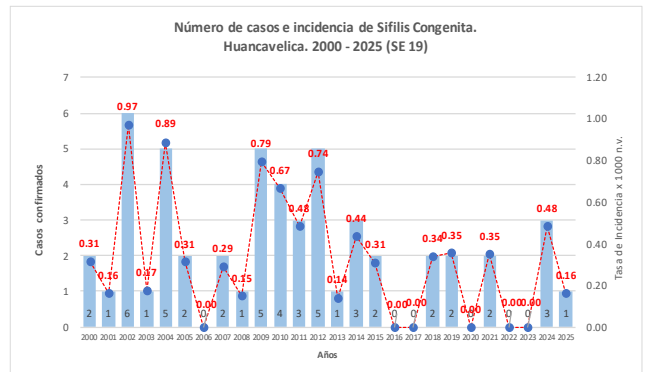
Sífilis Congénita

En la semana epidemiológica 19 de presente año, se tiene notificado 1 caso confirmado procedente de Acostambo notificado por el Hospital Materno Infantil.

Casos de Sífilis Congénita, DIRESA Huancavelica S.E. 19 – 2025

DIRESA Notificante	EESS notifica	Distrito de Procedencia	Tipo de Diagnóstico			Total
			P	C	D	
12 Junin	Hosp. Reg. Doc. Mater. Infant. El C/Acostambo		0	1	0	1
Total			0	1	0	1

Fuente: Oficina de Epidemiología



Fuente: Oficina de Epidemiología

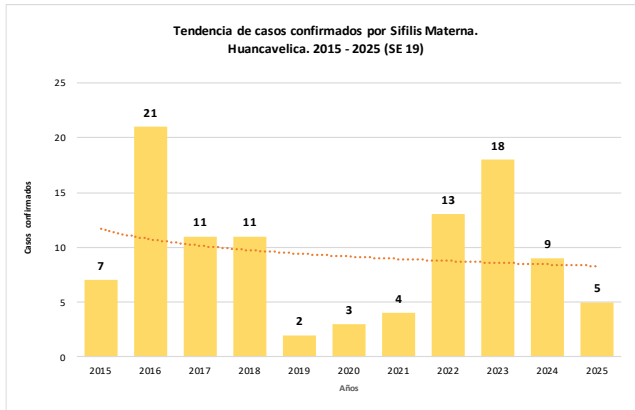
Sífilis Materna

Hasta la semana epidemiológica 19 del presente año, se notificó 4 casos descartados y 5 casos confirmados.

Casos de Sífilis Materna, DIRESA Huancavelica S.E. 19 – 2025

DIRESA Notificante	EESS notifica	Distrito de Procedencia	Tipo de Diagnóstico			Total
			P	C	D	
Huancavelica	Acobamba	Paucara	0	1	0	1
	Hospital De Lircay	Lircay	0	0	1	1
	Huando	Huando	1	0	1	2
	Jose Carlos Mariategui	Acoria	0	0	1	1
	Nueva Acobambilla	Huando	0	1	0	1
	Santa Ana	Huancavelica	0	1	0	1
	Yauli	Yauli	0	1	0	1
	Alianza Andino	Acoria	0	0	1	1
	Quimina	Acoria	0	1	0	1
	Total			1	5	4

Fuente: Oficina de Epidemiología



Fuente: Oficina de Epidemiología

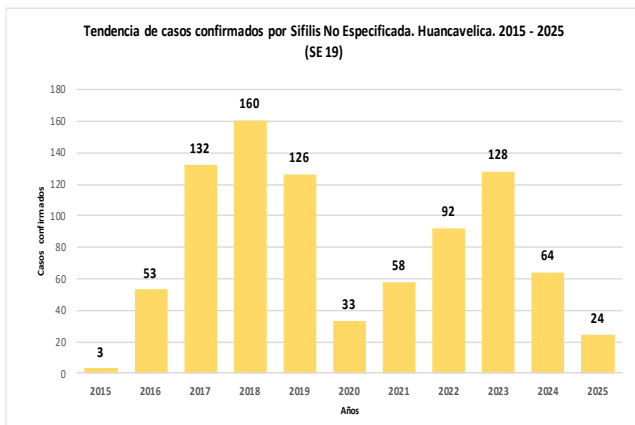
Sífilis no Especificada

En la semana epidemiológica 19 del presente año, se notificaron 24 casos confirmados y 1 caso probable.

Casos de Sífilis No Especificada, DIRESA Huancavelica S.E. 19 - 2025

DIRESA Notificante	Provincia procedencia	Distrito procedencia	Tipo de			Total	
			P	C	D		
Huancavelica	Huancavelica	Ascension	0	1	2	3	
		Huancavelica	0	1	10	11	
		Huando	0	3	3	6	
	Acobamba	Yauli	0	2	2	4	
		Acobamba	0	2	0	2	
	Angaraes	Paucara	0	0	1	1	
		Lircay	0	1	1	2	
	Castrovirreyña	Aurahua	0	0	1	1	
		Huachos	0	0	1	1	
	Huancavelica	Churcampa	El Carmen	0	0	1	1
		Huancayo	Huancayo	0	2	0	2
	Tayacaja	?	Ahumpuquio	0	1	0	1
		Acostambo	Acostambo	0	4	0	4
Colcabamba		Colcabamba	1	0	0	1	
Quichuas		Quichuas	0	1	0	1	
Salcabamba		Salcabamba	0	0	1	1	
Salcahuasi		Salcahuasi	0	0	1	1	
Tintay Punco		Tintay Punco	0	1	0	1	
Lima		Ate	0	1	0	1	
Ayacucho		Acobamba	Marcas	0	1	0	1
		Angaraes	Santo Tomas De Pata	0	1	0	1
	Churcampa	Churcampa	0	1	1	2	
	Huaytara	Pilpichaca	0	1	0	1	
Total			1	24	25	50	

Fuente: Oficina de Epidemiología



Fuente: Oficina de Epidemiología

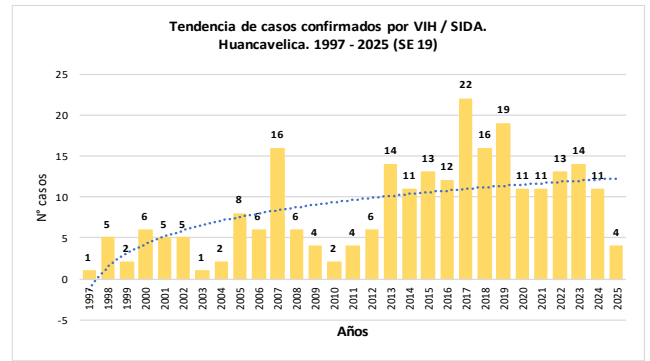
VIH / SIDA

Hasta la presente semana epidemiológica 19 del presente año, se notificó 4 casos.

Casos de VIH / SIDA, DIRESA Huancavelica S.E. 19 - 2025

Enfermedad	Establecimiento de Salud	Distrito de Infección	Sexo		Total
			Masculino	Femenino	
VIH / SIDA	Hospital De Pampas	Acostambo	0	1	1
	Hospital Departamental De Huancavelica	Huancavelica	1	0	1
	Santa Ana	Huancavelica	1	0	1
	Paucarbamba	Paucarbamba	0	1	1
Total General			2	2	4

Fuente: Oficina de Epidemiología



Fuente: Oficina de Epidemiología

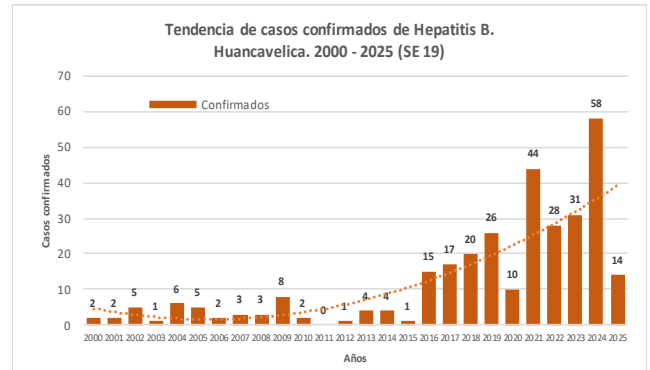
Hepatitis B

Hasta la semana epidemiológica 19, se tiene notificado 14 casos confirmados.

Casos de Hepatitis B, DIRESA Huancavelica S.E. 19 - 2025

DIRESA Notificante	EESS notifica	Tipo de Diagnóstico			Total	
		P	C	D		
Huancavelica	Acoria	0	0	1	1	
	Ascension	0	0	1	1	
	Ayaccocha	2	0	0	2	
	Colcabamba	0	1	1	2	
	Cosme	0	1	0	1	
	Daniel Hernandez	2	1	0	3	
	Hospital De Lircay	0	0	2	2	
	Hospital Departamental De Huancavelica	0	0	2	2	
	Huando	0	2	0	2	
	Parco Alto	0	1	0	1	
	Salcabamba	0	1	0	1	
	San Cristobal	0	0	1	1	
	San Isidro De Acobamba	0	1	0	1	
	Tintay Punco	0	2	1	3	
	Yauli	0	0	3	3	
	Chuyapata	0	2	0	2	
	Paccay	0	1	0	1	
	Villa Real Pacchapata	0	0	1	1	
	Pucapampa	0	1	0	1	
	San Jose De Miraflores	0	0	1	1	
	Santa Cruz De Ila	0	0	1	1	
	Ayacucho	Hosp. Regional Ayacucho	0	0	1	1
	Cusco	Cs. Pichari	0	0	1	1
Total		4	14	17	35	

Fuente: Oficina de Epidemiología



Fuente: Oficina de Epidemiología

MUERTE MATERNA, FETAL Y NEONATAL

Mortalidad Fetal y Neonatal

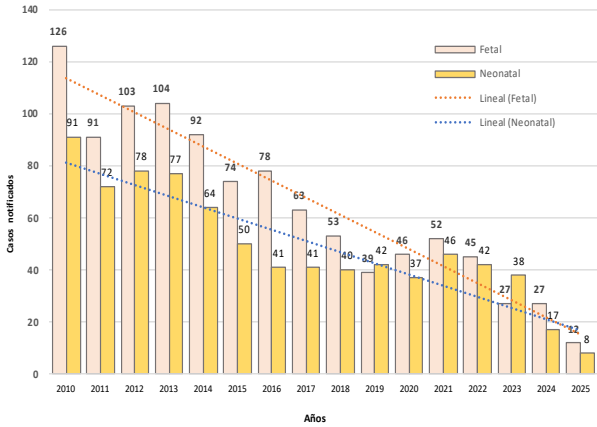
En la presente semana epidemiológica 19, se tiene registrado 20 defunciones, (12 muertes fetales y 8 muertes neonatales), en el 2024 hasta la S.E. 19 se tenía casos notificados.

Número de Muertes Perinatales Según Provincias DIRESA Huancavelica, 2022 - 2025 S.E. 19

Provincia de Procedencia de la Madre	2022			2023			2024			2025		
	F	N	T	F	N	T	F	N	T	F	N	T
Huancavelica	7	11	18	2	7	9	3	0	3	3	4	7
Acobamba	2	2	4	1	2	3	1	2	0	1	0	0
Castrovirreyña	1	2	3	0	3	3	1	2	3	3	2	5
Churcampa	1	1	2	2	0	2	0	0	1	0	1	1
Huaytara	2	1	3	0	0	0	1	1	2	1	1	2
Huancayo	1	0	1	0	0	0	0	0	0	0	0	0
Total	22	20	42	12	14	26	8	7	15	12	8	20

Fuente: Oficina de Epidemiología

Tendencia de casos notificados por Mortalidad Fetal / Neonatal. Huancavelica. 2010 - 2025 (SE 19)



Fuente: Oficina de Epidemiología

Mortalidad Materna

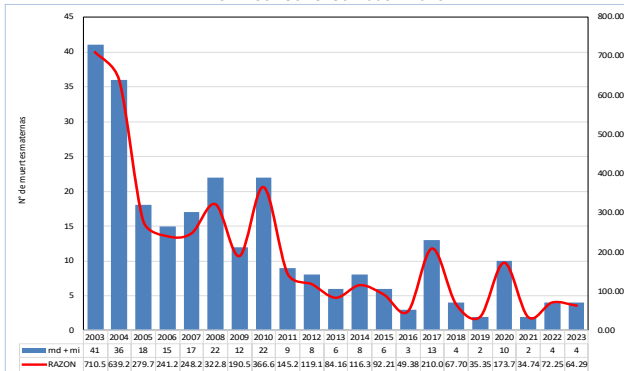
En la semana epidemiológica 19, no se tiene notificado casos en el presente año.

Muerte Materna por provincia- 2014 – 2025 (Por Lugar de Procedencia)

Provincia	2014	2015	2016	2017	2020	2021	2022	2023	2024
Acobamba	0	1	0	5	3	0	3	0	1
Angaraes	1	0	1	2	0	1	0	2	0
Castrovirreyna	1	0	0	1	2	0	1	0	0
Churcampa	3	3	0	1	0	0	0	0	0
Huancavelica	3	1	2	3	3	1	1	2	4
Huaytará	0	0	0	0	2	0	1	0	0
Tayacaja	3	2	1	4	2	0	2	0	1
Total	11	7	4	16	12	2	8	4	6

Fuente: Oficina de Epidemiología

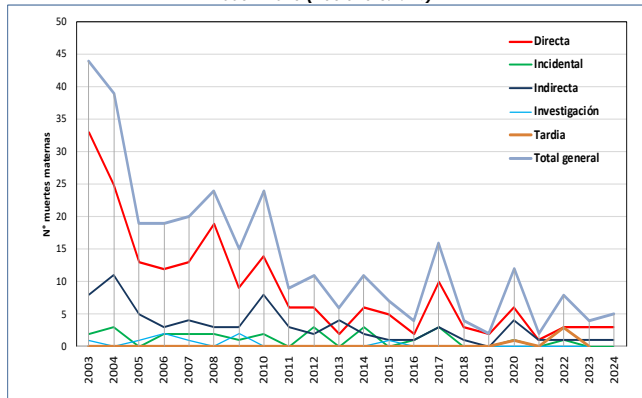
Razón y número de Muerte Materna DIRESA Huancavelica 2003 – 2023



* Información de nacimientos hasta enero 2024

Fuente: Oficina de Epidemiología

Muertes Maternas notificadas según tipo de muerte, DIRESA Huancavelica, 2003 – 2025 (Hasta la S.E. 19)



Fuente: Oficina de Epidemiología

Muerte Materna por EE.SS. notificante- 2018 – 2025 (Por Lugar de Procedencia)

Año	S.E.	EESS Notifica	Distrito Procedencia	Directa	Incidental	Indirecta	Tardía	Total
2018	6	C.S. Querco	Querco	1	0	0	0	1
	13	Hospital 2 De Mayo Lima	Lircay	0	0	1	0	1
	41	Hosp. Reg. Doc. Cli. Quir. Daniel Alcides Carrión	Acoria	1	0	0	0	1
	43	Hospital Hipólito Uñanue	Huancavelica	1	0	0	0	1
Total 2018				3	0	1	0	4
2019	18	Hospital De Lircay	Lircay	1	0	0	0	1
	39	C.S. Poyeni	Tintaypuncu	1	0	0	0	1
Total 2019				2	0	0	0	2
2020	3	Hospital Hipólito Uñanue	Pomacocha	0	0	1	0	1
	13	P.S. Cochamarca	Aurahua	1	0	0	0	1
	13	P.S. Chacarilla	Yauli	0	0	0	1	1
	17	Hosp. Dptal Hvca	Yauli	1	0	0	0	1
	23	C.S. Pilpichaca	Pilpichaca	0	0	1	0	1
	27	Hospital Hipólito Uñanue	Pampas	0	0	1	0	1
	29	C.S. Tinquerccasa	Paucará	0	0	1	0	1
	43	C.S. Villa De Arma	Arma	0	1	0	0	1
	43	Hosp. Dptal Hvca	Rosario	1	0	0	0	1
	45	Hosp. Reg. Doc. Cli. Quir. Daniel Alcides Carrión	Acoria	1	0	0	0	1
	45	P.S. Santiago De Tucuma	Daniel Hernandez	1	0	0	0	1
46	Hosp. Regional De Ica	Cusicancha	1	0	0	0	1	
Total 2020				6	1	4	1	12
2021	11	Hosp. Dptal Hvca	Acoria	0	0	1	0	1
	22	Instituto Materno Perinatal Lima	Lircay	1	0	0	0	1
Total 2021				1	0	1	0	2
2022	3	Hosp. Dptal Hvca	Pazos	0	1	0	0	1
	10	Hosp. Dptal Hvca	Pampas	0	0	0	1	1
	10	Instituto Materno Perinatal Lima	Rosario	1	0	0	0	1
	14	Hosp. Dptal Hvca	Huando	0	0	1	0	1
	14	Hosp. Dptal Hvca	Pomacocha	1	0	0	0	1
	36	Hosp. Regional De Ica	Ticrapo	0	0	0	1	1
39	P.S. Inghuasi	Pilpichaca	1	0	0	0	1	
43	P.S. Mayunmarca	Andabamba	0	0	0	1	1	
Total 2022				3	1	1	3	8
2023	4	P.S. Santa Rosa De Pachacalla	Yauli	1	0	0	0	1
	6	Hospital Nacional 2 De Mayo	Yauli	1	0	0	0	1
	24	P.S. Tranca	Secclla	1	0	0	0	1
	42	P.S. Tranca	Secclla	0	0	1	0	1
Total 2023				3	0	1	0	4
2024	2	Hospital De Pampas	Colcabamba	1	0	0	0	1
	4	P.S. Pucacocha	Acoria	0	0	0	1	1
	10	C.S. Paucara	Paucara	1	0	0	0	1
	15	Hosp. Ramiro Priale Essalud - Huancayo	Yauli	1	0	0	0	1
	26	Hospital Departamental De Huancavelica	Huando	0	0	0	1	1
51	Hospital Departamental De Huancavelica	Yauli	0	0	1	0	1	
Total 2024				3	0	1	2	6
Total General				21	2	9	6	38

Fuente: Oficina de Epidemiología

ENFERMEDADES NO TRANSMISIBLES

Loxocelismo

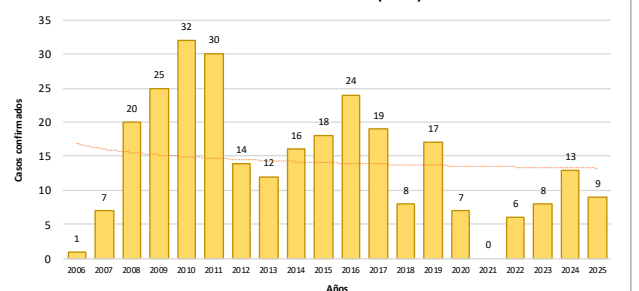
En la semana epidemiológica 19 del presente año, se tiene notificado 9 casos confirmados.

Casos de Loxocelismo, DIRESA Huancavelica S.E. 01 a 19 – 2025

DIRESA Notificante	EESS notifica	Distrito de Procedencia	Tipo de P	Tipo de C	Tipo de D	Total
Huancavelica	Hospital Departamental De	Huancavelica	0	2	0	2
	Tintay Puncu	Tintay Puncu	1	0	0	1
11Ica	Hospital San Juan De Dios	Huaytara	0	1	0	1
Junin	Hosp. Reg. Doc. Cli. Quir.	Churcampa	0	1	0	1
	Daniel Alci	Pazos	0	1	0	1
	Vilca	Vilca	0	1	0	1
50Lima Centro	Hosp. Reg. Doc. Mater.	Acoria	0	1	0	1
	Hosp. Dos De Mayo	San Pedro De Cori	0	1	0	1
Ayacucho	Hosp. Apoyo Huanta	Locroja	0	1	0	1
Total			1	9	0	10

Fuente: Oficina de Epidemiología

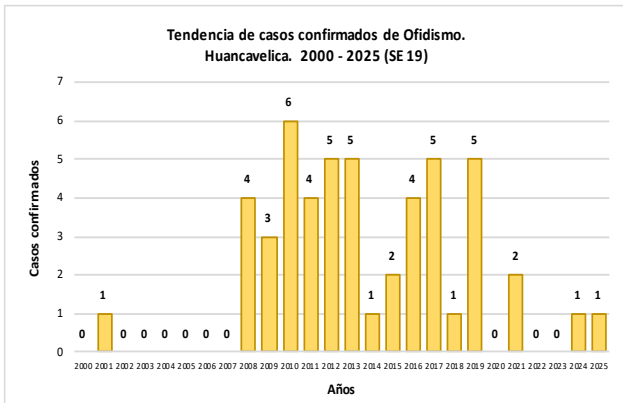
Tendencia de casos confirmados de Loxocelismo. Huancavelica. 2006 - 2025 (SE 19)



Fuente: Oficina de Epidemiología

Ofidismo

En la semana epidemiológica 19 del presente año, se tiene notificado 1 caso confirmado.



Fuente: Oficina de Epidemiología

Casos de Ofidismo, DIRESA Huancavelica S.E. 19 – 2025

DIRESA Notificante	EESS notifica	Distrito de Procedencia	Tipo de			Total
			P	C	D	
Junin	Hosp. Reg. Doc. Cli. Quir.	Huariabamba	0	1	0	1
Total			0	1	0	1

Fuente: Oficina de Epidemiología

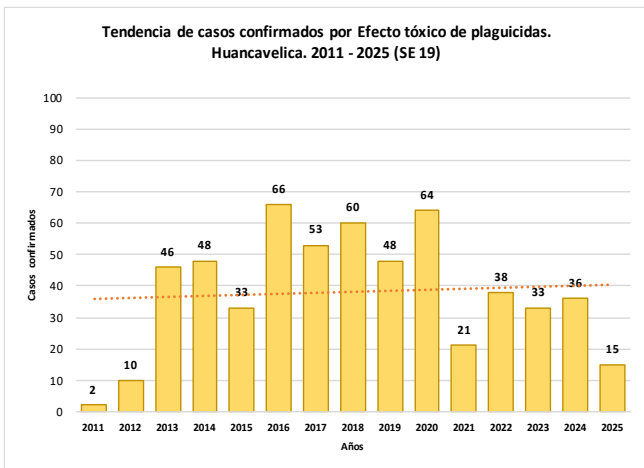
Intoxicación por Plaguicidas

En la semana epidemiológica 19 del presente año, se tiene notificado 15 casos confirmados.

Casos de Intoxicación por Plaguicidas, DIRESA Huancavelica S.E. 19 – 2025

DIRESA Notificante	Diagnostico	EESS notifica	Distrito de Procedencia	Tipo de			Total
				P	C	D	
Huancavelica	Efecto Tóxico De Plaguicidas	Quishuar	Acobamba	0	1	0	1
	Insec. Org. Fosf. Y Carbamatos	Salcahuasi	Quishuar	0	1	0	1
	Otros Plaguicidas	Yauli	Yauli	0	1	0	1
	Plaguicida No Especificado	Yauli	Yauli	0	1	0	1
	Plaguicida No Especificado	Yauli	Huancavelica	0	1	0	1
	Plaguicida No Especificado	Yauli	San Juan De Ccorhuacc	0	2	0	2
	Plaguicida No Especificado	Quintacocho	Acostambo	1	0	0	1
	Rodenticidas	Hospital Departamental De Huancavelica	Acoria	0	1	0	1
	Rodenticidas	Huancavelica	Huancavelica	0	1	0	1
	Rodenticidas	Huancavelica	Huancavelica	0	1	0	1
Junin	Insec. Org. Fosf. Y Carbamatos	Pozos	Huancavelica	0	1	0	1
	Otros Insecticidas	San Marcos De Roc	Pozos	0	1	0	1
	Rodenticidas	Ahuaycha	Ahuaycha	0	1	0	1
Total				1	15	0	16

Fuente: Oficina de Epidemiología



Fuente: Oficina de Epidemiología

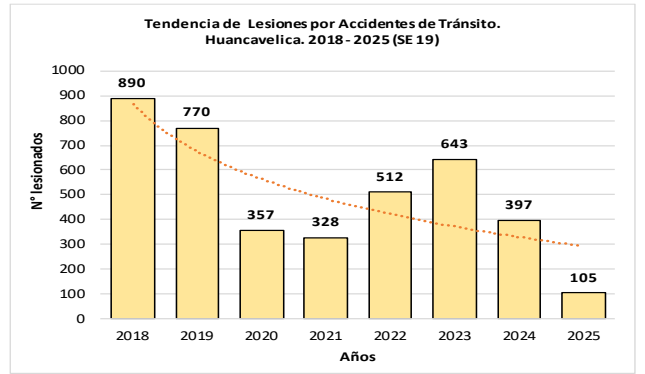
Lesiones por Accidentes de Tránsito

Hasta la semana epidemiológica 19 del presente año, se notificó 105 casos.

Lesiones por Accidentes de Tránsito, DIRESA Huancavelica S.E. 19 – 2025

Red	Año					
	2020	2021	2022	2023	2024	2025
ACOBAMBA	3	0	0	1	7	5
ANGARAE	0	45	25	78	81	22
CASTROVIRREYNA	17	26	28	19	4	1
CHURCAMP	5	0	11	7	7	0
ESSALUD	2	0	0	0	0	0
HUANCVELICA	9	0	0	38	23	5
HUAYTARA	40	0	68	45	11	0
HOSPITAL DPTAL HVCA	202	241	315	296	243	57
TAYACAJA	79	16	65	159	21	15
Total	357	328	512	643	397	105

Fuente: Oficina de Epidemiología



Fuente: Oficina de Epidemiología

Intoxicación por Metales

En la semana epidemiológica 19 del presente año, se notificó 168 casos sospechosos, el año pasado se notificó 1657 casos sospechosos.

Casos de Intoxicación por Metales, DIRESA Huancavelica S.E. 19 – 2025

Enfermedad	DIRESA	EESS notifica	Distrito de Procedencia	Tipo de			Total
				P	C	S	
METAL, NO ESPECIFICADO	Huancavelica	Ascension	Ascension	0	0	168	168
Total				0	0	168	168

Casos de Intoxicación por Metales, DIRESA Huancavelica S.E. 01 a 52 – 2024

Enfermedad	DIRESA	EESS notifica	Distrito de Procedencia	Tipo de			Total			
				P	C	S				
OTROS METALES	Huancavelica	Ocoyo	Ocoyo	0	0	5	5			
			Ascension	0	0	278	278			
			Huancavelica	0	0	81	81			
			Hospital	0	0	1	1			
			San Cristobal	0	0	2	2			
			MERCURIO Y SUS COMPUESTOS	Huancavelica	Ascension	Ascension	0	0	45	45
						Santa Ana	0	0	400	400
						Yauli	0	0	1	1
						Sacsamarca	0	0	20	20
						San Geronimo	0	0	42	42
METAL, NO ESPECIFICADO	Huancavelica	Ascension				Ascension	0	0	169	169
						Huancavelica	0	0	3	3
						Huachocolpa	0	0	147	147
						San Cristobal	0	0	176	176
						Ascension	0	0	44	44
			Santa Ana	0	0	220	220			
			Yauli	0	0	1	1			
			Callqui Chico	0	0	18	18			
			Huando	0	0	2	2			
			ARSENICO Y SUS COMPUESTOS	Huancavelica	Izuchaca	Izuchaca	0	0	1	1
Izuchaca	0	0	1			1				
Total				0	0	1657	1657			

Fuente: Oficina de Epidemiología

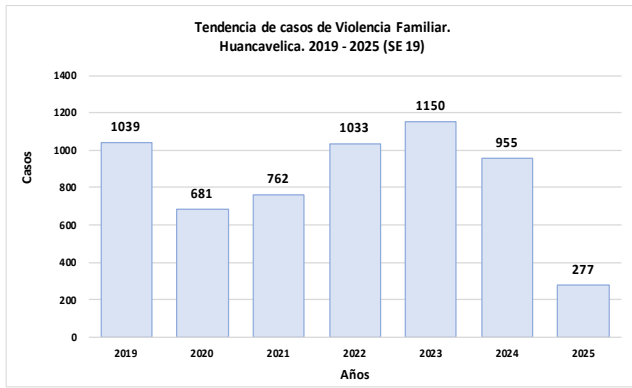
Violencia Familiar

Hasta la semana epidemiológica 19 del presente año, se notificó 277 casos de violencia familiar.

Casos de Violencia Familiar, DIRESA Huancavelica S.E. 19 – 2025

Red / Hospital	Año				
	2021	2022	2023	2024	2025
ACOBAMBA	6	31	54	92	34
ANGARAE	67	90	81	47	16
CASTROVIRREYNA	37	43	43	28	4
CHURCAMP	34	52	20	24	7
HUANCVELICA	176	302	451	416	118
HUAYTARA	20	84	91	46	2
HOSPITAL DTAL HVCA	6	6	4	2	1
TAYACAJA	416	424	406	300	95
Total general	762	1032	1150	955	277

Fuente: Oficina de Epidemiología



Fuente: Oficina de Epidemiología

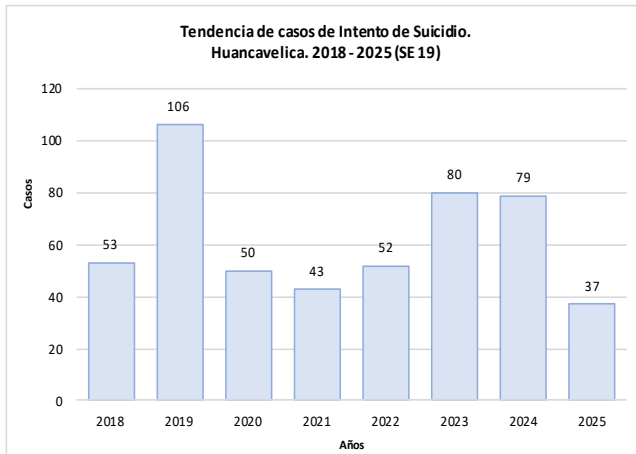
Intento de Suicidio

Hasta la semana epidemiológica 19 del presente año, se notificó 37 casos.

Casos de Intento de Suicidio, DIRESA Huancavelica S.E. 19 - 2025

PROVINCIA PROCEDENCIA DEL PACIENTE	Año					
	2020	2021	2022	2023	2024	2025
ACOBAMBA	0	1	2	10	3	1
ANGARAES	3	2	1	0	7	2
CASTROVIRREYNA	1	0	0	0	1	0
CHURCAMP	1	5	3	0	1	0
HUANCAVELICA	33	28	24	37	48	22
HUAYTARA	0	0	0	2	4	1
LIMA	0	0	0	0	1	2
TAYACAJA	12	7	22	31	14	9
Total general	50	43	52	80	79	37

Fuente: Oficina de Epidemiología



Fuente: Oficina de Epidemiología

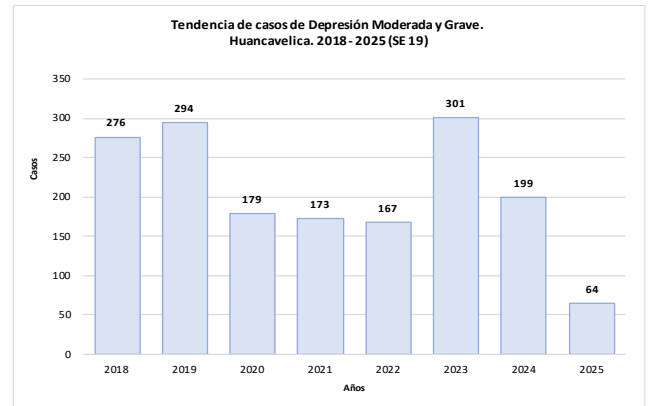
Depresión Moderada y Grave

Hasta la semana epidemiológica 19 del presente año, se notificó 64 casos de depresión.

Casos de Depresión Moderada y Grave, DIRESA Huancavelica S.E. 19 - 2025

PROVINCIA PROCEDENCIA DEL PACIENTE	Año					
	2020	2021	2022	2023	2024	2025
ACOBAMBA	3	1	2	73	20	5
ANGARAES	28	18	1	27	27	8
CASTROVIRREYNA	0	2	0	0	0	1
CHURCAMP	0	1	20	17	17	4
HUAMANGA	0	0	0	0	1	0
HUANCAVELICA	59	37	66	97	63	13
HUAYTARA	0	0	1	2	18	5
LIMA	0	0	0	0	1	2
PISCO	0	0	0	0	1	0
TAYACAJA	89	114	77	85	51	26
Total general	179	173	167	301	199	64

Fuente: Oficina de Epidemiología



Fuente: Oficina de Epidemiología

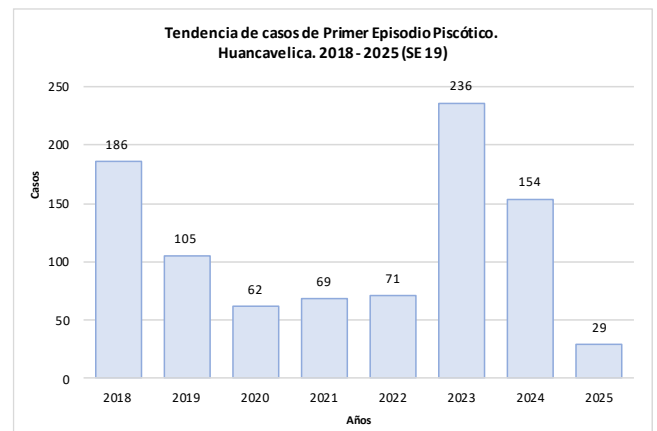
Primer Episodio Psicótico

Hasta la semana epidemiológica 19 del presente año, se notificó 29 casos.

Casos de Primer Episodio Psicótico, DIRESA Huancavelica S.E. 19 - 2025

PROVINCIA PROCEDENCIA DEL PACIENTE	Año					
	2020	2021	2022	2023	2024	2025
ACOBAMBA	1	2	10	49	26	2
ANGARAES	6	18	1	15	15	5
CHURCAMP	0	1	1	1	1	0
HUANCAVELICA	19	14	46	158	92	16
HUAYTARA	0	0	0	2	0	0
LIMA	0	0	0	0	1	1
TAYACAJA	36	34	13	11	19	3
JAEN	0	0	0	0	0	1
CALLAO	0	0	0	0	0	1
Total general	62	69	71	236	154	29

Fuente: Oficina de Epidemiología



Fuente: Oficina de Epidemiología

ENFERMEDADES ZONOTICAS

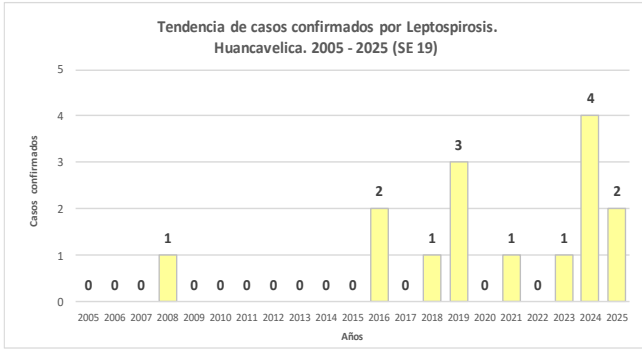
Leptospirosis

En la semana epidemiológica 19 del presente año, la DIRESA Ayacucho notificó 2 casos confirmados procedente de Tarapoto y Pangoa y 5 casos probables procedente de Santo Tomás de Pata, Churcampa, Chincho, Pampas y Chupamarca.

Casos de Leptospirosis, DIRESA Huancavelica S.E. 19 - 2025

DIRESA Notificante	EESS notifica	Distrito de Procedencia	Tipo de Diagnóstico			Total
			P	C	D	
Huancavelica	Hospital Departamental De Huancavelica	Pangoa	0	1	0	1
	Hospital San José de	Tarapoto	0	1	0	1
11 Ica	Hospital Regional de Ica	Chupamarca	1	0	0	1
Junin	Hospital Regional de Junin	Pampas	1	0	0	1
	Hospital Regional de Junin	Santo Tomas De Pata	1	0	0	1
05 Ayacucho	Hosp. Regional Ayacucho	Chincho	1	0	0	1
	Hosp. Regional Ayacucho	Churcampa	1	0	0	1
Total			5	2	0	7

Fuente: Oficina de Epidemiología

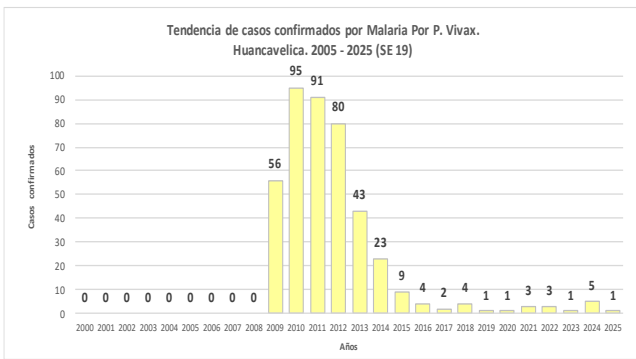


Fuente: Oficina de Epidemiología

ENFERMEDADES METAXENICAS

Malaria

En la semana epidemiológica 19 del presente año, se tiene notificado 1 caso confirmado.



Fuente: Oficina de Epidemiología

Casos de Malaria, DIRESA Huancavelica S.E. 19 - 2025

DIRESA Notificante	EESS notificada	Distrito de Procedencia	Tipo de Diagnóstico			Total
			P	C	D	
Huancavelica	Paucarbamba	Canayre	0	1	0	1
Total			0	1	0	1

Fuente: Oficina de Epidemiología

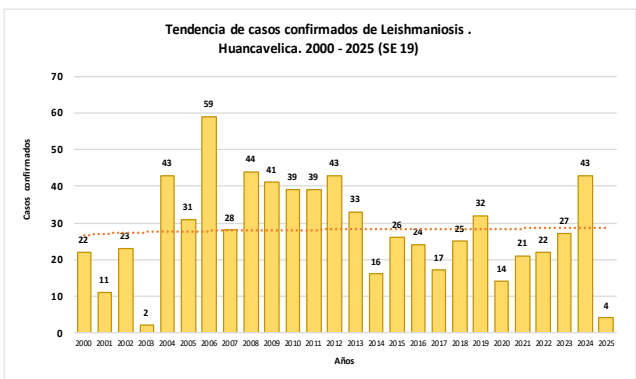
Leishmaniosis

En la semana epidemiológica 19 del presente año, se notificó 11 casos, de los cuales 2 son probables y 4 confirmados.

Casos de Leishmaniosis, DIRESA Huancavelica S.E. 19 - 2025

DIRESA Notificante	Diagnostico	EESS notificada	Distrito de Procedencia	Tipo de Diagnóstico			Total	
				P	C	D		
Huancavelica	L. Cutánea	Acobamba	Ayahuanco	0	1	0	1	
		Anco	Anco	0	1	0	1	
		Churcampa	Vizcain Del Ene	0	1	0	1	
		Hospital Departamental De Huancavelica	Santillana	0	0	1	1	
		Paucarbamba	Satipo	0	0	1	1	
		Alianza Andino	Rio Negro	0	0	1	1	
			Villa Rica	0	0	1	1	
			Llocheagua	0	1	0	1	
			Pichari	1	2	0	0	2
			Huaytará	0	0	1	1	
Total				2	4	5	11	

Fuente: Oficina de Epidemiología



Fuente: Oficina de Epidemiología

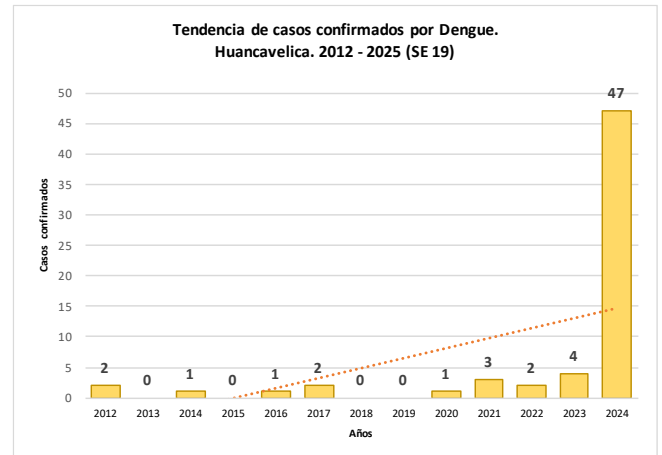
Dengue

En la semana epidemiológica 19 del presente año, se descartó 16 casos.

Casos de Dengue, DIRESA Huancavelica S.E. 19 - 2025

Dengue	DIRESA Notificante	EESS notificada	Distrito de Procedencia	Tipo de Diagnóstico			Total
				P	C	D	
Dengue Con Signos De Alarma	Lima Centro	Hosp. Dos De Mayo	Palca	0	0	1	1
		Castrovirreyna - Essalud	Pisco	0	0	1	1
		Hospital Departamental De	Tarapoto	0	0	1	1
		Hospital Essalud Huancavelica	Villa Rica	0	0	1	1
			Pisco	0	0	1	1
			San Luis	0	0	1	1
			Capillas	0	0	1	1
			Chincha Alta	0	0	2	2
			Chincha Alta	0	0	1	1
			Huachos	0	0	1	1
Dengue Sin Signos De Alarma	Ica	Santa María	Acoria	0	0	1	1
		Hosp. Emergencias Pediatricas	Anta	0	0	1	1
		Hosp. Emergencias Grau-	Ascension	0	0	1	1
		San Hilarion	Tantara	0	0	1	1
		Lima Sur	C.M.I. Olantay	Vilca	0	0	1
Total general				0	0	16	16

Fuente: Oficina de Epidemiología



Fuente: Oficina de Epidemiología

Enfermedad de Carrion

En la semana epidemiológica 19 del presente año, se notificó 1 caso probable notificado por la DIRIS Lima Centro, el caso procede del distrito de Huancavelica y 1 caso descartado.

Casos de Enfermedad de Carrion, DIRESA Huancavelica S.E. 19 - 2025

DIRESA Notificante	EESS notificada	Distrito de Procedencia	Tipo de Diagnóstico			Total
			P	C	D	
50 Lima Centro	Hosp. Dos De Mayo	Acobamba	0	0	1	1
		Huancavelica	1	0	0	1
Total			1	0	1	2

Fuente: Oficina de Epidemiología

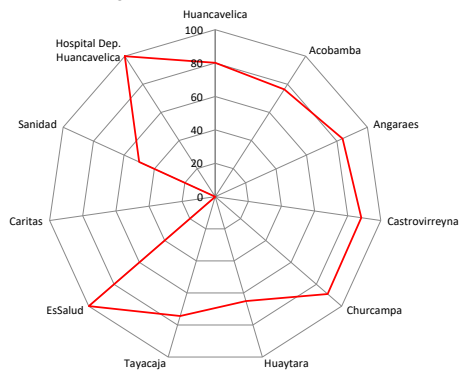
MONITOREO DE UNIDADES NOTIFICANTES

Al terminar la semana epidemiológica 19 del 2025, la Dirección Regional de Salud de Huancavelica tuvo un puntaje ponderado de 78.76 de 100 puntos disponibles, lo que indica que se está realizando una vigilancia no óptima. Unidades notificantes con notificación negativa (no tuvieron casos de EDAs, IRAs o enfermedades de notificación individual):

- Red Huancavelica:** 20 establecimientos
- Red Acobamba:** 13 establecimientos
- Red Angaraes:** 08 establecimientos
- Red Castrovirreyna:** 04 establecimientos
- Red Churcampa:** 04 establecimientos
- Red Huaytará:** 15 establecimientos
- Red Tayacaja:** 23 establecimientos
- Sanidad:** 01 establecimiento

Privados : 01 establecimiento

Puntaje de Cobertura de la Información del Sistema de Vigilancia Epidemiológica - Huancavelica SE 19 – Año 2025



Fuente: Oficina de Epidemiología

La información del presente Boletín, procede de la notificación de todas las unidades notificantes e informantes (05 hospitales, 77 centros de salud y 360 puestos de salud) de la Red Nacional de Epidemiología (RENACE).

La RENACE está conformada por establecimientos del MINSA, EsSALUD y otros del sector en sus diferentes niveles de la Región de Salud de Huancavelica.

El Boletín Epidemiológico Semanal es una publicación de la Oficina de Epidemiología de la Dirección Regional de Salud de Huancavelica.

La información contenida en el Boletín es actualizada semanalmente. Los datos y análisis son provisionales y pueden estar sujetos a modificación.

Esta información es suministrada semanalmente por la Red Nacional de Epidemiología (RENACE) cuya fuente es el Registro Semanal de Enfermedades y Eventos Sujetos a Notificación Inmediata o Semanal. La Semana Epidemiológica concluye al término de las actividades del día sábado.

El Comité Editorial a través de la Oficina de Epidemiología de la Diresa Huancavelica, agradece anticipadamente las contribuciones al Boletín.

TERMINOS EPIDEMIOLOGICOS MAS USADOS

Brote

Una epidemia localizada o un aumento localizado en la incidencia de una enfermedad en una localidad, pueblo o una institución cerrada.

Caso

En epidemiología se refiere a una persona de la población, o de un grupo de estudio, que posee una enfermedad particular, trastorno sanitario o un proceso que está sometido a investigación.

Caso autóctono

En epidemiología de una enfermedad infecciosa, un caso de origen local. Literalmente, una infección adquirida localmente.

Caso importado

En epidemiología de una enfermedad infecciosa, un caso que ha ingresado a una región por tierra, mar o por transporte aéreo, a diferencia de uno adquirido localmente.

Cobertura

Porcentaje de la población programada que recibió o recibe una determinada atención o servicio efectivo.

Contacto

Cualquier persona o animal cuya asociación con un individuo o animal infectado, o con un ambiente contaminado, haya creado la posibilidad de contraer la infección.

Definición de caso

Es el conjunto de criterios de diagnóstico que se debe cumplir con el propósito de identificar una persona como un caso de una enfermedad en particular. La definición puede basarse en criterios clínicos, de laboratorio o ambos, o como un sistema de puntuación para cada criterio del cuadro clínico de la enfermedad.

Enfermedad transmisible

Cualquier enfermedad causada por un agente infeccioso específico, o sus productos tóxicos, que se manifiesta por la transmisión del mismo agente o sus productos, de una persona o animal infectado o de un reservorio inanimado a un huésped susceptible. La transmisión puede ser en forma directa o indirecta a través de un huésped intermediario (de naturaleza vegetal o animal) o por un vector o por un agente inanimado.

Epidemia

Manifestación de casos de una enfermedad (o un brote), en una comunidad o región, con una frecuencia que exceda netamente a la incidencia normal prevista.

Epidemia por fuente común

Cuando un humano o animal o vehículo específico ha sido el principal medio de transmisión del agente hacia los casos identificados.

Incidencia

Es el número de casos nuevos que aparecen en un período de tiempo dado, en una población conocida.

Infección oportunista

Infección por microorganismos que son normalmente inocuos (Vg. gérmenes comensales en el ser humano), pero que se vuelven patógenos cuando está comprometido el sistema inmunitario del organismo.

Letalidad

Número de defunciones ocurridas en un grupo afectado por un daño determinado.

Morbilidad

Cualquier cambio en el estado de bienestar físico o mental. Puede expresarse en términos de personas enfermas.

Mortalidad

Defunciones ocurridas en la población (sana o enferma), en un período y lugar determinados.

Muerte Materna

Es la muerte de una mujer mientras está embarazada o dentro de los 42 días siguientes a la terminación del embarazo, independiente de su duración y lugar, debida a cualquier causa relacionada con la gestación o agravada por esta o con su forma de atención, pero no por causas accidentales o incidentales.

Muerte materna tardía

Es la muerte de una mujer por causas obstétricas directas o indirectas, después de los 42 días siguientes a la terminación del embarazo.

Notificación de una enfermedad

Comunicación oficial, a la autoridad correspondiente, de la existencia de una enfermedad transmisible o de otra naturaleza en seres humanos y animales.

Pandemia

Epidemia que ocurre en todo el mundo o afecta un área muy amplia; cruzan los límites internacionales y afecta a un número grande de personas.

Población

Todos los habitantes de un país o área determinada, considerado en conjunto. Número de habitantes de un país o área. En un muestreo se refiere a la colección completa de unidades de las cuales se puede extraer una muestra y no necesariamente referida a una población de personas. Las unidades pueden ser instituciones, registros o hechos.

Población en riesgo

Grupo de habitantes de un país o área determinada que presentan factores personales, sociales y/o ambientales que condicionan o facilitan la adquisición de una o más enfermedades.

Riesgo

Probabilidad de que ocurra un hecho, por ejemplo, de que un individuo enferme o muera, dentro de un período de tiempo o edad determinados.

Tasa

Es la medida de frecuencia con la que ocurre un evento en una población determinada, ya sea en algún instante o durante un período de tiempo en particular.

Tasa de ataque

Es el número de personas que contraen la enfermedad en relación a todo el grupo expuesto a dicha enfermedad. Se expresa en porcentaje.

Tasa de incidencia

Es la tasa de nuevos acontecimientos en una población. El numerador es el número de nuevos acontecimientos que se producen en un período determinado y el denominador es la población en riesgo de presentar el evento de interés durante dicho período.

Tasa de letalidad

Proporción de casos de una determinada afección cuya evolución es mortal dentro de un período específico de tiempo.

Tasa de morbilidad

Es la frecuencia (incidencia o prevalencia) de la enfermedad o daño en una población.

Tasa de mortalidad

Proporción de población que fallece durante un período específico. El numerador es el número de personas que mueren en este período y el denominador es el tamaño de la población.

Tendencia temporal

Cambios producidos durante un período prolongado de tiempo, generalmente en años o décadas.

Transmisión

Es la transmisión de agentes infecciosos. Se refiere a cualquier mecanismo mediante el cual un agente infeccioso es diseminado desde una fuente o reservorio a una persona. La transmisión puede ser de dos tipos:

Directa. Es la difusión directa por roces, besos, o por proyección de gotitas sobre la conjuntiva, u otras mucosas, al estornudar, toser, hablar, gritar, entre otros.

Indirecta. Es la difusión por vehículos de diversos materiales u objetos contaminados denominados fómites (juguetes, pañuelos, ropa, etc.). También se refiere a la difusión a través de vectores.

Vector

Portador que transfiere un agente infeccioso de un huésped a otro. Principalmente es un animal (generalmente un artrópodo).

Fuente: "Protocolos de la Vigilancia Epidemiológica Parte I" - Oficina General de Epidemiología - MINSA - PERU/MINSA/OGE- 04/001 & Serie de Normas de Vigilancia Epidemiológica en Salud Pública.