

# Boletín Epidemiológico N° 17 - 2025

Del 20 al 26 de abril  
del 2025

GOBIERNO REGIONAL DE HUANCAVELICA  
DIRECCION REGIONAL DE SALUD HUANCAVELICA  
OFICINA DE EPIDEMIOLOGIA



## OFICINA DE EPIDEMIOLOGIA

**LEONCIO HUAYLLANI TAYPE**  
Gobernador Regional de Huancavelica

**M.C. OSCAR ZUÑIGA VARGAS**  
Director Regional de Salud Huancavelica

**M.V. DAVID TEODORO ENRIQUEZ CUSI**  
Supervisor I de la Oficina de Epidemiología

### EQUIPO TECNICO

Obs. Luz Graciela Condori Baltazar  
Lic. Mariluz Enríquez Nateros  
Lic. Jocelyn Peralta Guzmán  
Bach. Ing. Doriano Riveros Huachohuilca  
Ing. José Antonio Munárriz Villafuerte  
Sec. Isela Quispe Chancas

### INDICE

Enfermedades de Notificación Semanal  
Enfermedades de Notificación Individual  
Muerte Materna y Perinatal  
Enfermedades Transmisibles  
Enfermedades No Transmisibles  
Enfermedades Inmunoprevenibles  
Monitoreo de Unidades Notificantes  
Términos Epidemiológicos

## MINSA DESTACA LA IMPORTANCIA DE FORTALECER EL DIAGNÓSTICO OPORTUNO DE ENFERMEDADES RARAS Y HUÉRFANAS

### *Minsa destaca la importancia de fortalecer el diagnóstico oportuno de enfermedades raras y huérfanas*

El viceministro de Prestaciones y Aseguramiento en Salud, Herberth Cuba García, resaltó la importancia de fortalecer el diagnóstico oportuno de enfermedades raras y huérfanas (ERH), así como sensibilizar a la población y formar nuevos especialistas en el tema.

Durante el cierre de la Semana Mundial de las Inmunodeficiencias Primarias que se realizó en el Instituto Nacional de Salud del Niño (INSN) Breña, Cuba García recordó que en octubre del 2024 se inauguró el Centro de Diagnóstico y Seguimiento de Inmunodeficiencias Primarias e inició funciones el 4 de abril del presente año.

"Pocas veces tenemos la alegría de volver al lugar que inauguramos y verlo en funcionamiento, es el sueño de todo funcionario. Desde el Minsa estamos trabajando para mejorar este servicio en nuestro país y contar con un diagnóstico oportuno de enfermedades raras y huérfanas", destacó el viceministro.

Asimismo, agregó que se viene trabajando con el Fondo Intangible Solidario Salud (Fissal), para inyectar mayor presupuesto que facilite el diagnóstico y tratamiento. "Desde el Minsa estamos trabajando para fortalecer el Instituto Nacional de Salud del Niño Breña, que es pionero en medicina pediátrica y que ha formado grandes líderes del Perú y del mundo", añadió.

Cabe destacar que las inmunodeficiencias primarias son un conjunto de trastornos del sistema inmune que se encuentran en el listado de Enfermedades Raras y Huérfanas.

Por su parte, en representación del director general del INSN Breña, Carlos Urbano Durand, el Dr. Mario Tabuchi Matsumoto resaltó la importancia de continuar visibilizando las enfermedades raras y huérfanas en nuestro país.

"Nuestro laboratorio realiza diagnósticos oportunos, tenemos presupuesto de Fissal, el apoyo del Minsa, de todo nuestro staff de médicos asistenciales. Vamos a seguir adelante y apoyando su crecimiento", enfatizó.

En la ceremonia también participó la secretaria ejecutiva del Organismo Andino de Salud – Convenio Hipólito Unanue (ORAS CONHU), María del Carmen Calle; el director ejecutivo de Investigación y Docencia en Apoyo al Diagnóstico y Tratamiento, Pedro Amoretti Alvino; y la jefa del Servicio de Alergia, Asma e Inmunología, María del Carmen López.

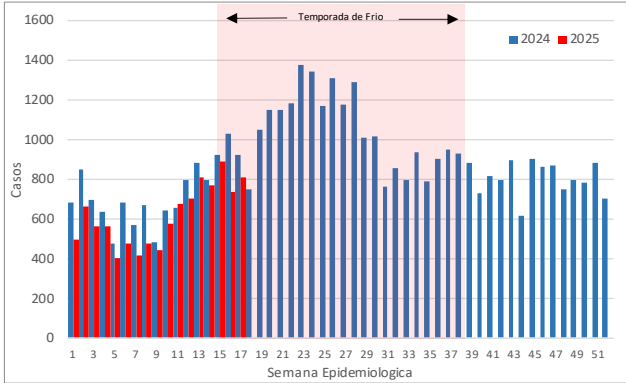
<https://www.gob.pe/institucion/minsa/noticias/1158519-minsa-destaca-la-importancia-de-fortalecer-el-diagnostico-oportuno-de-enfermedades-raras-y-huerfanas>

**ENFERMEDADES DE NOTIFICACION SEMANAL**

**INFECCIONES RESPIRATORIAS AGUDAS (IRAS)**

En la semana epidemiológica 17, se han notificado 808 casos de infecciones respiratorias agudas no neumónicas en niños <5 años. Actualmente hasta la presente S.E. se han notificado 10465 casos; 15.61% menos que el año 2024 (el año pasado hasta la presente semana se notificaron 12401 casos).

**CURVA EPIDÉMICA DE CASOS DE INFECCIONES RESPIRATORIAS AGUDAS (NO NEUMÓNICAS EN < 5 AÑOS POR SEMANA EPIDEMIOLÓGICA – DIRESA HUANCAMELICA - SE. 17 – AÑO 2025**

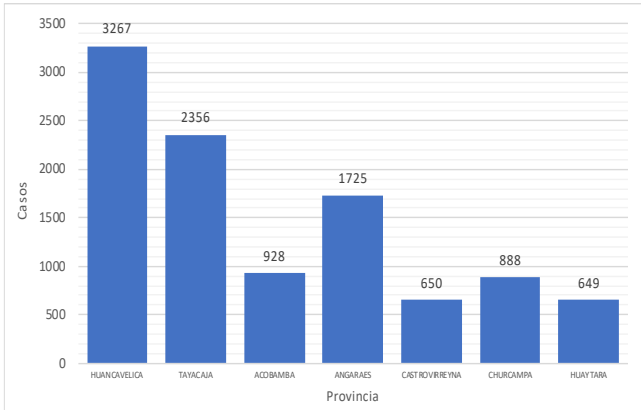


Fuente: Oficina de Epidemiología

El 53.74% de los casos han sido notificados en las provincias de Huancavelica (3267 casos) y Tayacaja (2356 casos).

La incidencia acumulada regional a la presente semana es de 334.61 x cada 1 000 niños < 5 años.

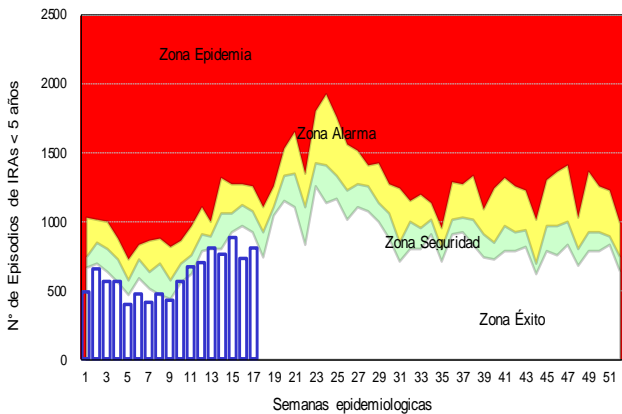
**DISTRIBUCIÓN DE CASOS DE IRAS (NO NEUMONIAS) < 5 AÑOS POR PROVINCIAS – hasta la SE. 17 – AÑO 2025**



Fuente: Oficina de Epidemiología

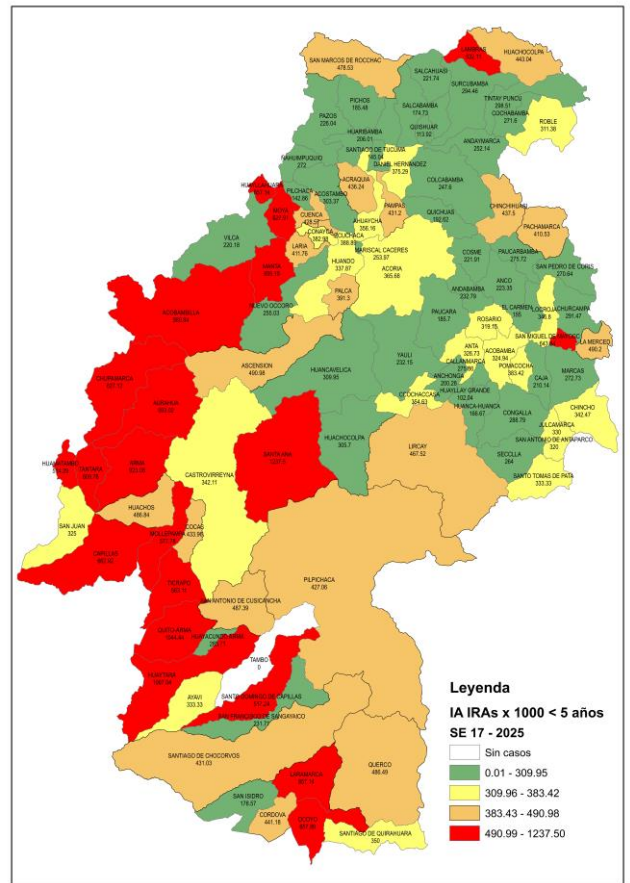
De acuerdo al canal endémico observamos que el número de casos registrados es menor a lo esperado y nos encontramos en la **zona de éxito**.

**CANAL ENDEMICO DE IRAS (NO NEUMONIAS) < 5 AÑOS SE. 17 – AÑO 2025**



Fuente: Oficina de Epidemiología

**MAPA DISTRITAL DE INCIDENCIA ACUMULADA POR IRAS EN < 5 AÑOS SE. 17. – AÑO 2025**



Fuente: Oficina de Epidemiología

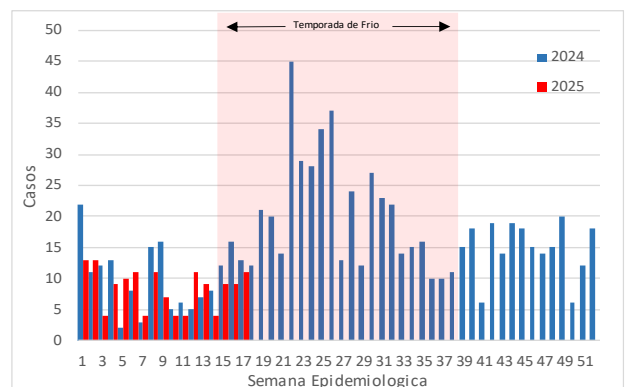
Los distritos que se encuentran en riesgo por alta incidencia acumulada de casos son Santa Ana (1237.5), Huaytara (1067.04), Quito-Arma (1044.44), Arma (923.08), Manta (859.15), Huayllahuara (857.14), Laramarca (857.14), Capillas (662.92), Ocoyo (657.89) y San Miguel De Mayoc (643.84).

Los distritos donde se notificaron más casos son Lircay (1137), Huancavelica (963), Yauli (582), Acoria (554), Ascension (517), Pampas (445), Daniel Hernandez (328), Colcabamba (284), Acobamba (258) y Paucara (226).

**SOB O ASMA**

En la semana epidemiológica 17, se han notificado 9 casos de síndrome obstructivo bronquial en niños <5 años. Actualmente hasta la presente S.E. se han notificado 143 casos; 17.82% menos que el año 2024 (el año pasado hasta la presente semana se notificaron 174 casos).

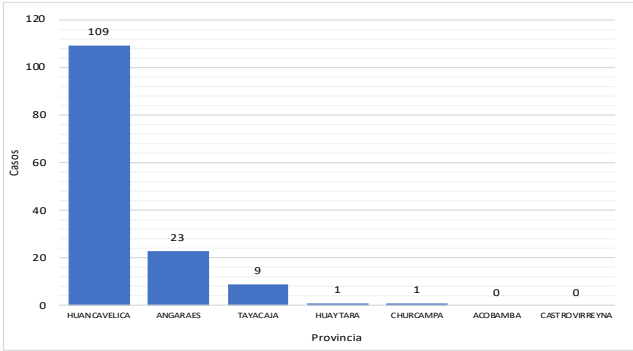
**CURVA EPIDÉMICA DE CASOS DE SOB – ASMA EN < 5 AÑOS POR SEMANA EPIDEMIOLÓGICA DIRESA HUANCAMELICA – SE. 17 – AÑO 2025**



Fuente: Oficina de Epidemiología

La incidencia acumulada regional a la presente semana es de 4.57 x cada 1 000 niños < 5 años.

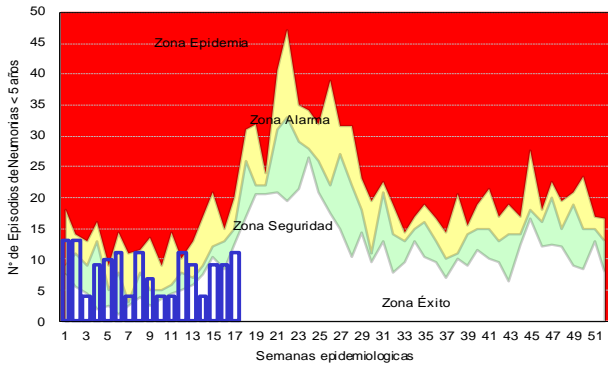
**DISTRIBUCIÓN DE CASOS DE SOB-ASMA <5 AÑOS POR PROVINCIAS – hasta la SE. 17 – AÑO 2025**



Fuente: Oficina de Epidemiología

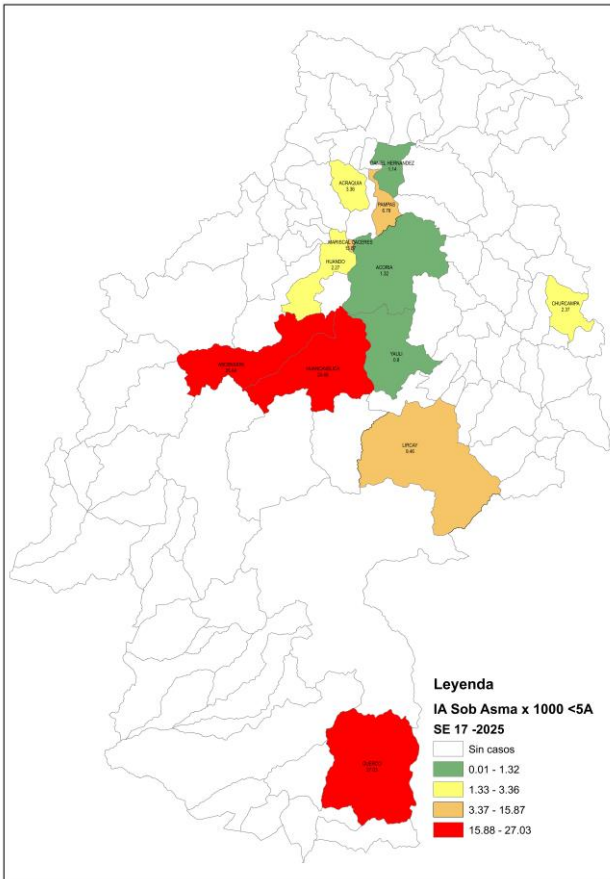
De acuerdo al canal endémico observamos que el número de casos registrados es menor a lo esperado y nos encontramos en la **zona de éxito**.

**CANAL ENDEMICO DE SOB -ASMA <5 AÑOS SE. 17 – AÑO 2025**



Fuente: Oficina de Epidemiología

**MAPA DISTRITAL DE INCIDENCIA ACUMULADA POR SOB-ASMA EN < 5 AÑOS SE. 17. – AÑO 2025**

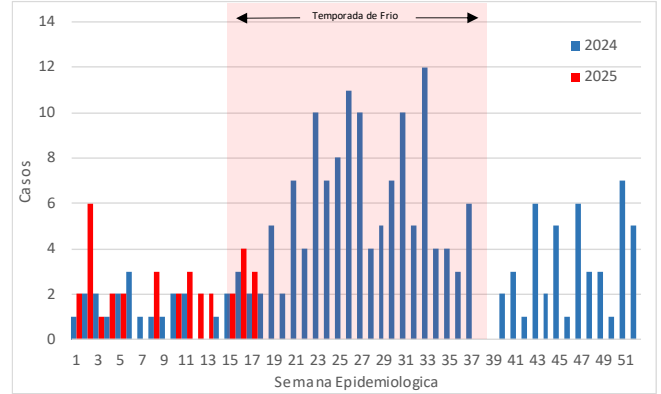


Fuente: Oficina de Epidemiología

**NEUMONÍAS EN MENORES DE 5 AÑOS**

En la semana epidemiológica 17, se han notificado 3 casos de neumonía en niños <5 años. Actualmente hasta la presente S.E. se han notificado 34 casos; 30.77% más que el año 2024 (el año pasado hasta la presente semana se notificaron 26 casos).

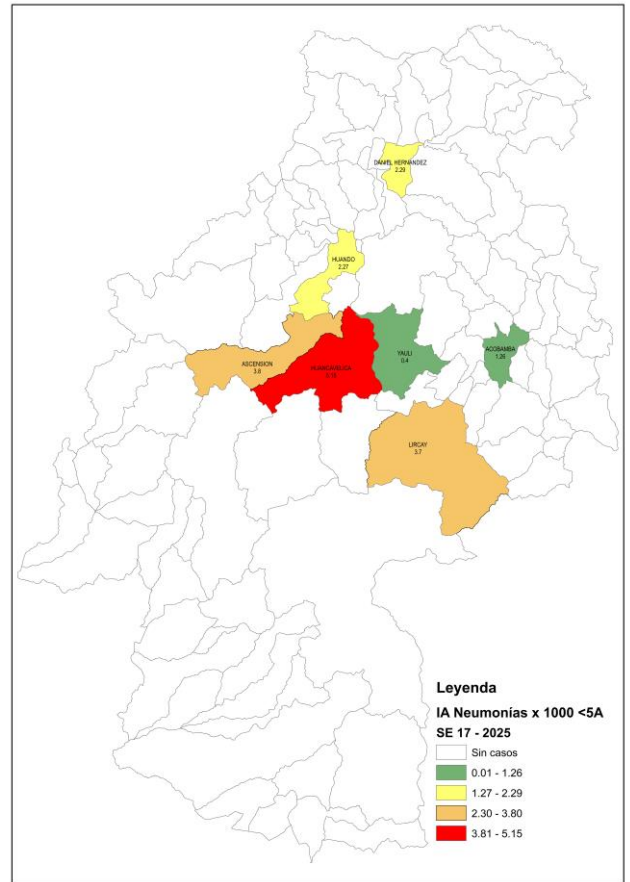
**CURVA EPIDÉMICA DE CASOS DE NEUMONIAS < 5 AÑOS POR SEMANA EPIDEMIOLOGICA DIRESA HUANCVELICA - SE. 17 - AÑO 2025**



Fuente: Oficina de Epidemiología

El 65% de los casos han sido notificados en la provincia de Huancavelica (22 casos).

**MAPA DISTRITAL DE INCIDENCIA ACUMULADA POR NEUMONIAS EN < 5 AÑOS SE 17 – AÑO 2025**

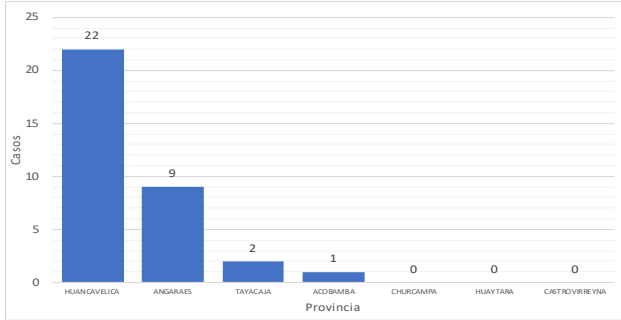


Fuente: Oficina de Epidemiología

La incidencia acumulada regional a la presente semana es de 1.09 x cada 1 000 niños < 5 años.

Los distritos que se encuentran en riesgo por alta incidencia acumulada de casos son Huancavelica (5.15), Huancavelica (5.15), Ascension (3.8), Lircay (3.7), Daniel Hernandez (2.29) y Huando (2.27).

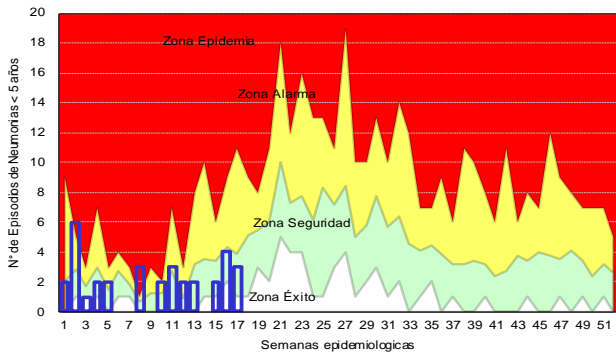
**DISTRIBUCIÓN DE CASOS DE NEUMONÍAS EN <5 AÑOS POR PROVINCIAS – hasta la SE. 17 – AÑO 2025**



Fuente: Oficina de Epidemiología

Los distritos donde se notificaron más casos son Huancavelica (16), Lircay (9), Ascension (4), Daniel Hernandez (2), Huando (1) y Yauli (1).

**CANAL ENDEMICO DE NEUMONÍAS EN <5 AÑOS SE 17 - AÑO 2025**



Fuente: Oficina de Epidemiología

De acuerdo al canal endémico observamos que el número de casos registrados es menor a lo esperado por lo que nos encontramos en **zona de seguridad** de acuerdo al canal endémico elaborado para 7 años.

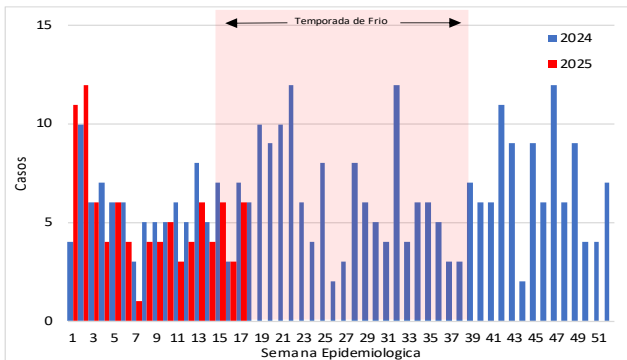
**DEFUNCIONES POR NEUMONÍAS EN MENORES DE 5 AÑOS**

En la presente semana epidemiológica no se notificaron defunciones.

**NEUMONÍAS EN MAYORES DE 60 AÑOS**

En la semana epidemiológica 17, se han notificado 6 casos de neumonía en adultos mayores de 60 años. Actualmente hasta la presente S.E. se han notificado 89 casos; 9.18% menos que el año 2024 (el año pasado hasta la presente semana se notificaron 98 casos).

**CURVA EPIDEMICA DE NEUMONIAS EN MAYORES DE 60 AÑOS POR SEMANA EPIDEMIOLOGICA DIRESA HUANCAMELICA – SE 17 – AÑO 2025**

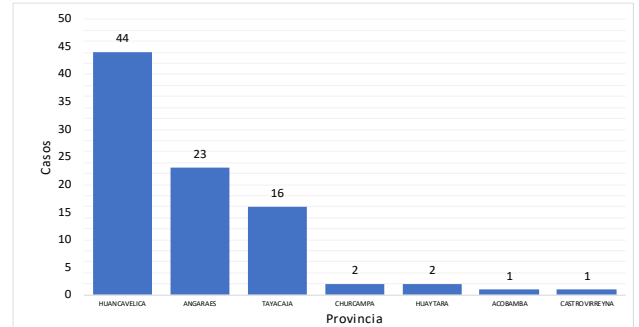


Fuente: Oficina de Epidemiología

Los distritos que se encuentran en riesgo por alta incidencia acumulada de casos son Pampas (13.81), Lircay (13.54), Ascension (13.13), Santa Ana (9.35), Huancavelica (6.64), Acoria (6.48), Acraquia (4.03), Ahuaycha (3.95), Pilpichaca (3.69) y Anchonga (3.66).

Los distritos donde se notificaron más casos son Lircay (21), Huancavelica (19), Ascension (16), Pampas (10), Acoria (7), Daniel Hernandez (2), Anchonga (2), Yauli (2), Colcabamba (1) y Acraquia (1).

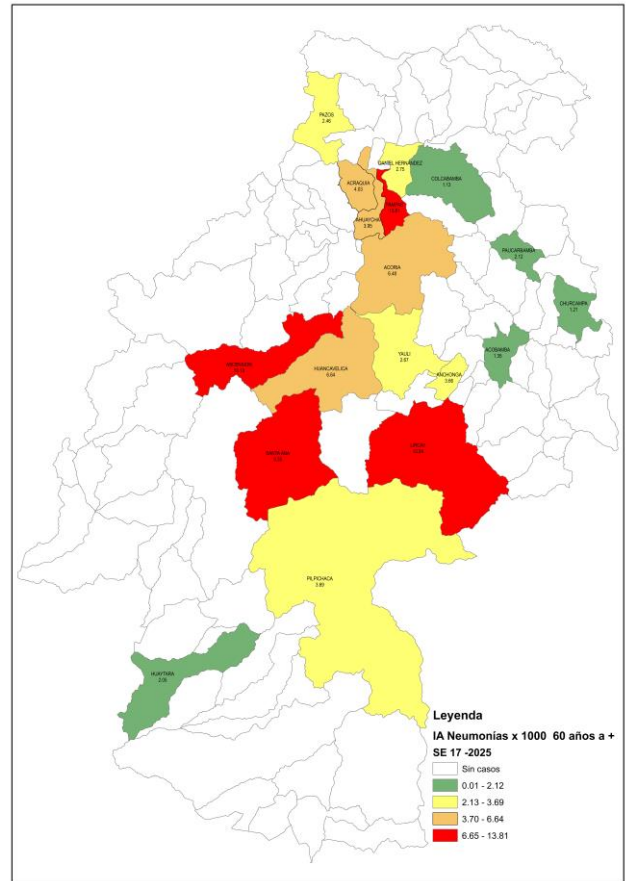
**DISTRIBUCIÓN DE CASOS DE NEUMONIAS EN MAYORES DE 60 AÑOS POR PROVINCIAS – hasta la SE. 17 – AÑO 2025**



Fuente: Oficina de Epidemiología

El 79.48% de los casos han sido notificados en las provincias de Huancavelica (178 casos) y Tayacaja (35 casos).

**MAPA DISTRITAL DE INCIDENCIA ACUMULADA DE NEUMONÍAS EN MAYORES DE 60 AÑOS - SE 17 – AÑO 2025**



Fuente: Oficina de Epidemiología

**DEFUNCIONES POR NEUMONÍAS EN MAYORES DE 60 AÑOS**

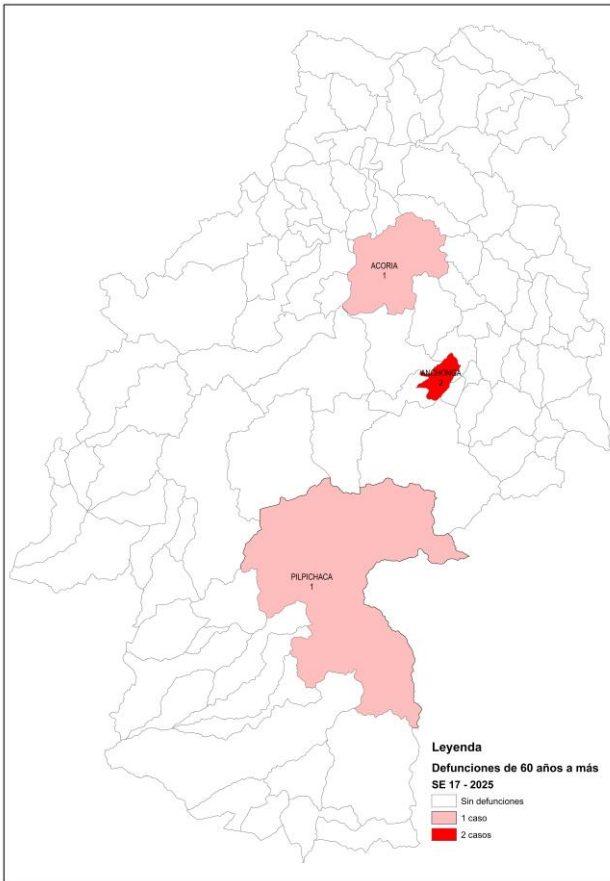
En la presente semana epidemiológica no se notificó defunciones. Hasta la presente semana se han notificado 4 defunciones, 2 intrahospitalarias y 2 en comunidad. El año pasado hasta la presente semana epidemiológica se tenía notificado 13 defunciones.

**DEFUNCIONES POR NEUMONÍAS MAYORES DE 60 AÑOS - SE 17 – 2025 (ESTABLECIMIENTO NOTIFICANTE)**

Establecimiento de Salud	Defunciones		Total
	Intrahospitalari	Extrahospitalari	
San Pablo De Occo	0	2	2
Hospital Departamental De Huancavelica	2	0	2
<b>Total General</b>	<b>2</b>	<b>2</b>	<b>4</b>

Fuente: Oficina de Epidemiología

**DEFUNCIONES POR NEUMONÍAS EN MAYORES DE 60 AÑOS - SE 17 - 2025 (POR DISTRITO DE PROCEDENCIA)**



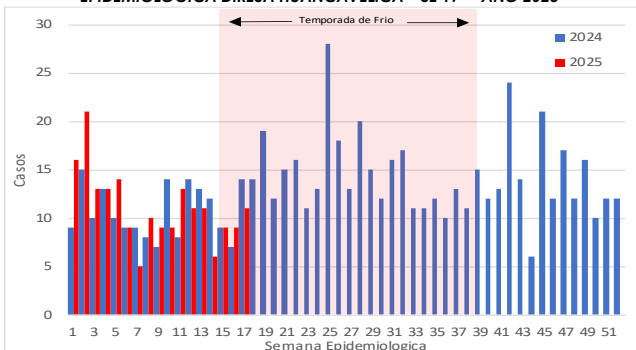
Fuente: Oficina de Epidemiología

La tasa de letalidad para el presente año hasta la semana epidemiológica 17 es de 4.49 x 100 casos mayores de 60 años afectados por neumonía.

**NEUMONÍAS EN MAYORES DE 5 AÑOS**

En la semana epidemiológica 17, se han notificado 11 casos de neumonía en mayores de 5 años. Actualmente hasta la presente S.E. se han notificado 189 casos; 4.42% más que el año 2024 (el año pasado hasta la presente semana se notificaron 181 casos).

**CURVA EPIDEMICA DE NEUMONIAS EN MAYORES DE 5 AÑOS POR SEMANA EPIDEMIOLOGICA DIRESA HUANCAMELICA - SE 17 - AÑO 2025**

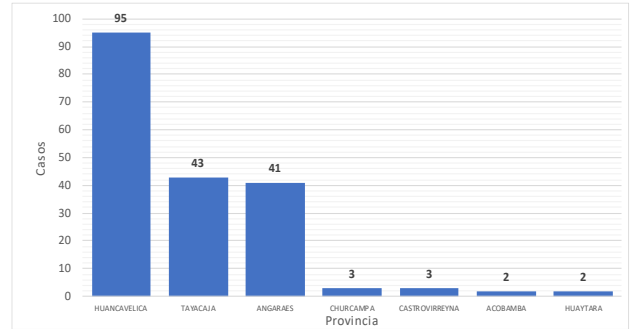


Fuente: Oficina de Epidemiología

Los distritos que se encuentran en riesgo por alta incidencia acumulada de casos son Pampas (2.88), Lircay (1.81), Ascension (1.73), Acraquia (1.69), Santa Ana (1.51), Huancavelica (1.27), Arma (0.98), Acoria (0.94), Daniel Hernandez (0.88) y Ahuaycha (0.74).

Los distritos donde se notificaron más casos son Huancavelica (45), Lircay (35), Ascension (31), Pampas (27), Acoria (10), Yauli (8), Daniel Hernandez (7), Acraquia (4), Anchonga (3) y Ahuaycha (2).

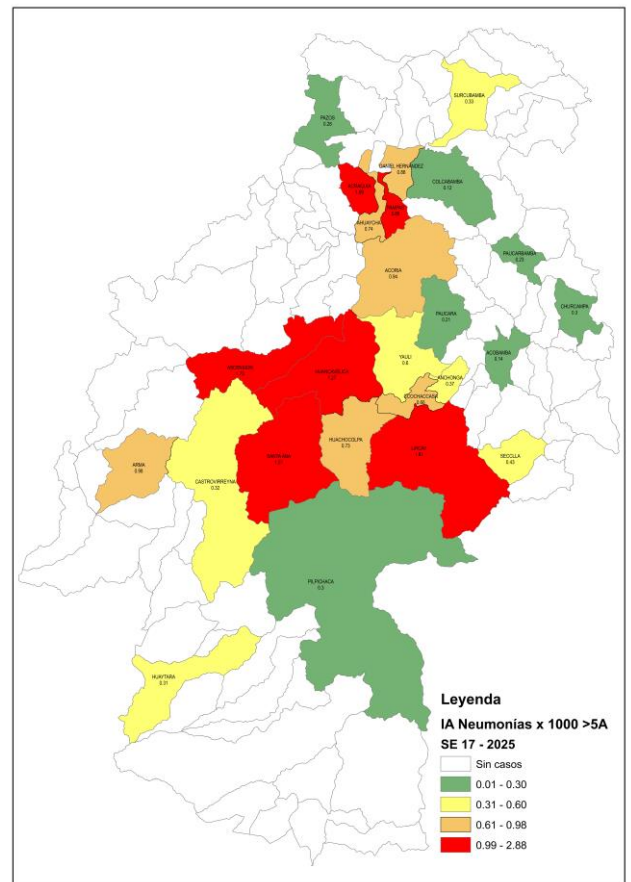
**DISTRIBUCIÓN DE CASOS DE NEUMONIAS EN MAYORES DE 5 AÑOS POR PROVINCIAS - hasta la SE. 17 - AÑO 2025**



Fuente: Oficina de Epidemiología

El 73.02% de los casos han sido notificados en las provincias de Huancavelica (95 casos) y Tayacaja (43 casos).

**MAPA DISTRITAL DE INCIDENCIA ACUMULADA DE NEUMONÍAS EN MAYORES DE 5 AÑOS - SE 17 - AÑO 2025**



Fuente: Oficina de Epidemiología

**DEFUNCIONES POR NEUMONÍAS EN MAYORES DE 5 AÑOS**

En la presente semana epidemiológica no se notificó defunciones. Hasta la presente semana se han notificado 6 defunciones, 2 intrahospitalarias y 4 en comunidad. El año pasado hasta la presente semana epidemiológica se tenía notificado 14 defunciones.

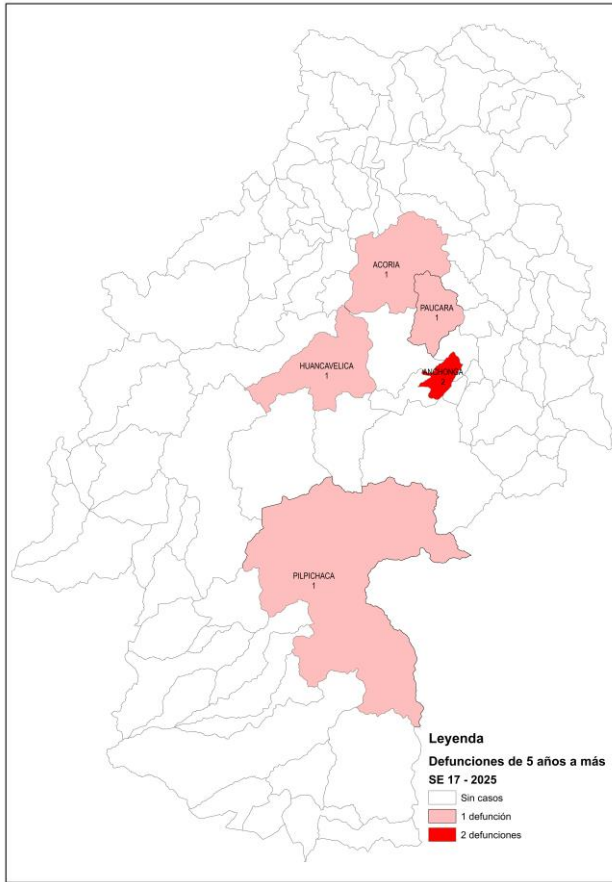
**DEFUNCIONES POR NEUMONÍAS DE 5 A MÁS AÑOS - SE 17 - 2025 (POR PROVINCIA DE PROCEDENCIA)**

Provincia de procedencia	Distrito de procedencia	EESS Notifica	Intrahospitalari				Extrahospitalari				Total
			5-9a	10-19a	20-59a	60 a +	5-9a	10-19a	20-59a	60 a +	
Acobamba	Paucara	Hospital Departamental De Huancavelica	0	0	0	0	0	0	1	0	1
	Anchonga	San Pablo De Occo	0	0	0	0	0	0	2	2	2
Huancavelica	Acoria	Hospital Departamental De Huancavelica	0	0	0	1	1	0	0	0	0
	Huancavelica	Hospital Departamental De Huancavelica	0	0	0	0	0	0	1	0	1
Huaytara	Pilpichaca	Hospital Departamental De Huancavelica	0	0	0	1	1	0	0	0	0
<b>Total</b>			<b>0</b>	<b>0</b>	<b>0</b>	<b>2</b>	<b>2</b>	<b>0</b>	<b>2</b>	<b>2</b>	<b>4</b>

Fuente: Oficina de Epidemiología

La tasa de letalidad para el presente año hasta la semana epidemiológica 17 es de  $3.17 \times 100$  casos > 5 años afectados por neumonía.

MAPA DISTRITAL DE DEFUNCIONES POR NEUMONIAS EN MAYORES DE 5 AÑOS SE 17 - AÑO 2025



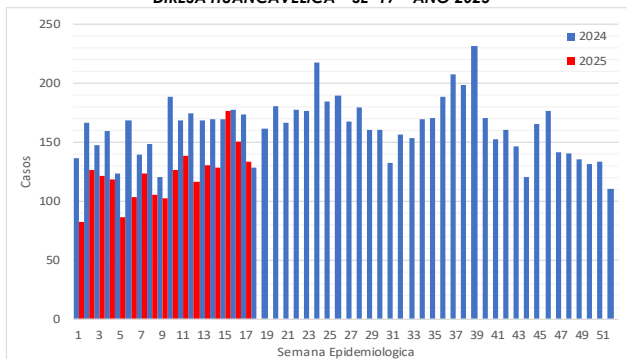
Fuente: Oficina de Epidemiología

**ENFERMEDADES DIARREICAS AGUDAS (EDAs)**

**EDAs Acuosas**

En la presente semana epidemiológica 17 se notificaron 433 casos de los cuales 134 casos; (30.95%) se presentaron en niños menores de 5 años. Actualmente se han notificado 7241 casos de los cuales 2077 casos se presentaron en menores de 5 años de edad. El año pasado hasta la presente semana se registraron 7644 casos de los cuales 2709 se atendieron en menores de 5 años.

CURVA EPIDEMICA DE EDAs ACUOSAS < 5 AÑOS POR SEMANA EPIDEMIOLOGICA DIRESA HUANCAYELICA - SE 17 - AÑO 2025

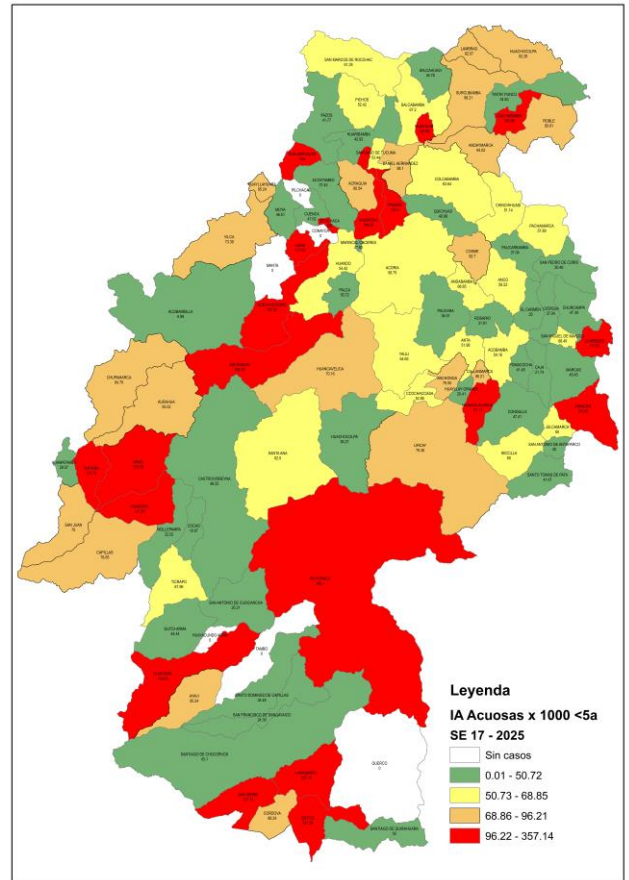


Fuente: Oficina de Epidemiología

Los distritos que se encuentran en riesgo por alta incidencia acumulada de casos son Laramarca (357.14), Tantara (170.73), Cochabamba (160.49), Huaytara (145.25), Chincho (136.99), Huachos (131.58), Ocoyo (131.58), Nuevo Occoro (127.52), Quishuar (126.58) y Izcuchaca (125).

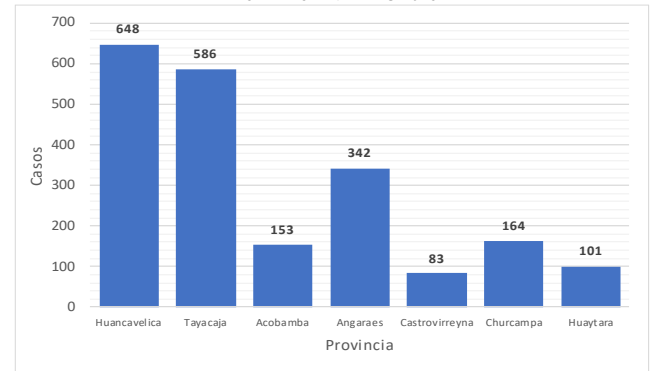
La tasa de incidencia acumulada de EDAs Acuosas es de  $66.42 \times 1000 < 5$  años.

MAPA DISTRITAL DE INCIDENCIA ACUMULADA POR EDAs ACUOSAS EN < 5 AÑOS SE 17 - AÑO 2025



Fuente: Oficina de Epidemiología

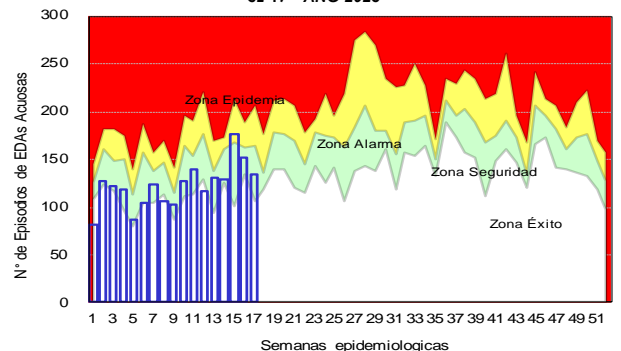
DISTRIBUCION DE EDAs ACUOSAS POR PROVINCIAS EN MENORES DE 5 AÑOS HASTA LA SE 17 - AÑO 2025



Fuente: Oficina de Epidemiología

Las provincias de Huancavelica y Tayacaja han notificado 648 y 586 casos en menores de 5 años, que representan el 58.95% de la región Huancavelica.

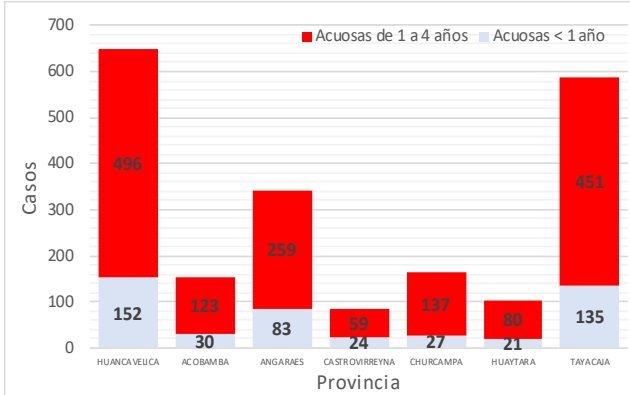
CANAL ENDEMICO DE EDAs ACUOSAS EN < 5 AÑOS SE 17 - AÑO 2025



Fuente: Oficina de Epidemiología

De acuerdo al canal endémico observamos que el número de casos registrados es menor a lo esperado por lo que nos encontramos en **zona de seguridad** de acuerdo al canal endémico elaborado para 7 años.

**DISTRIBUCION DE EDAS ACUOSAS POR GRUPOS DE EDAD EN MENORES DE 5 AÑOS HASTA LA SE 17 – AÑO 2025**

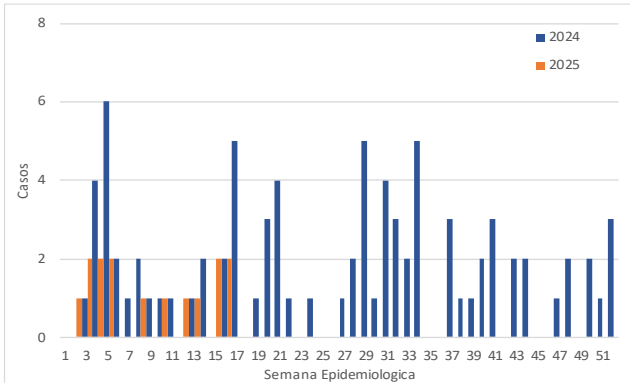


Fuente: Oficina de Epidemiología

**EDAS Disentéricas**

En la presente semana epidemiológica 17 no se notificó casos. Actualmente se han notificado 17 casos de los cuales 15 casos se presentaron en menores de 5 años de edad. El año pasado hasta la presente semana se registraron 85 casos, de los cuales 29 casos se atendieron en menores de 5 años.

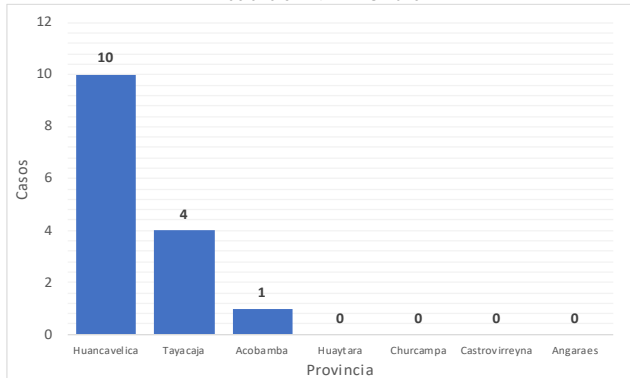
**CURVA EPIDEMICA DE EDAS DISENTERICAS EN < 5 AÑOS POR SEMANA EPIDEMIOLOGICA DIRESA HUANCVELICA – SE 17 – AÑO 2025**



Fuente: Oficina de Epidemiología

Los distritos que se encuentran en riesgo por alta incidencia acumulada de casos es Caja (7.25), Huachocolpa (6.33), Ascension (2.85), Ahuaycha (2.74), Quichuas (2.05), Huancavelica (1.93) y Pampas (0.97).

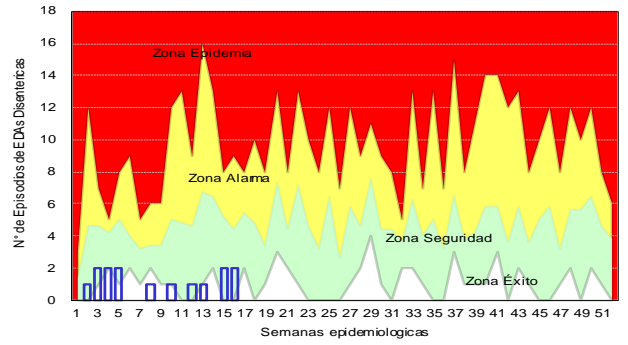
**DISTRIBUCION DE EDAS DISENTERICAS POR PROVINCIAS EN MENORES DE 5 AÑOS hasta la SE 17 – AÑO 2025**



Fuente: Oficina de Epidemiología

Las provincias de Huancavelica y Tayacaja han notificado 10 y 4 casos en menores de 5 años respectivamente, que representan el 93.33% de la región Huancavelica.

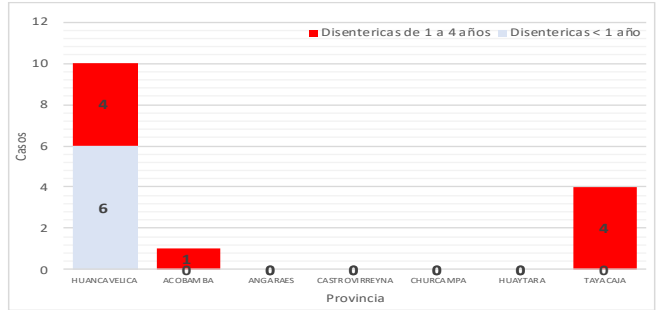
**CANAL ENDEMIC DE EDAS DISENTERICAS EN <5 AÑOS SE 17 - AÑO 2025**



Fuente: Oficina de Epidemiología

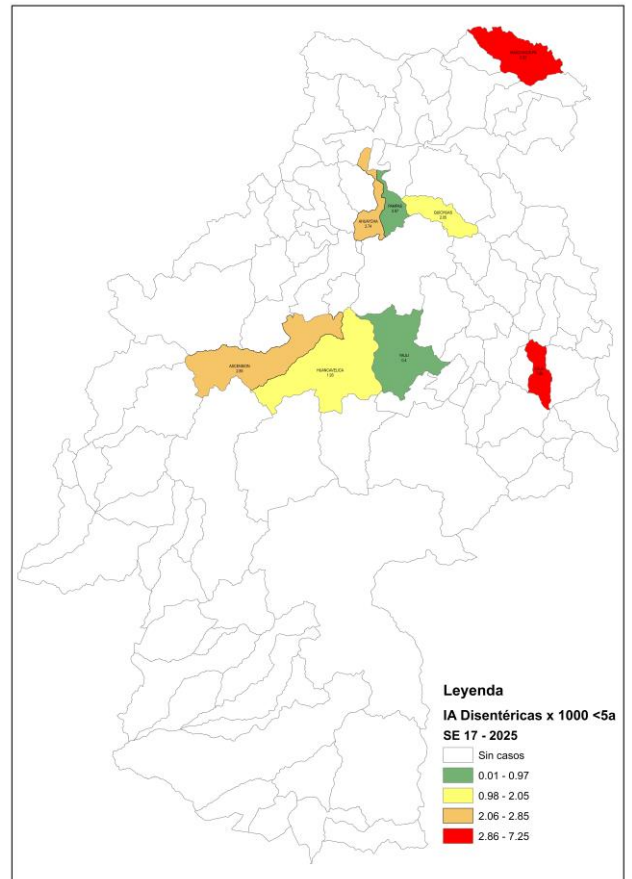
De acuerdo al canal endémico observamos que el número de casos registrados es menor a lo esperado por lo que nos encontramos en **zona de seguridad** de acuerdo al canal endémico elaborado para 7 años.

**DISTRIBUCION DE EDAS DISENTERICAS POR GRUPOS DE EDAD EN MENORES DE 5 AÑOS HASTA LA SE 17 – AÑO 2025**



Fuente: Oficina de Epidemiología

**MAPA DISTRITAL DE INCIDENCIA ACUMULADA POR EDAS DISENTERICAS EN < 5 AÑOS – SE. 17 – AÑO 2025**



Fuente: Oficina de Epidemiología

Los distritos donde se notificaron más casos es Huancavelica (6), Ascension (3), Pampas (1), Yauli (1), Ahuaycha (1), Huachocolpa (1) y Caja (1).

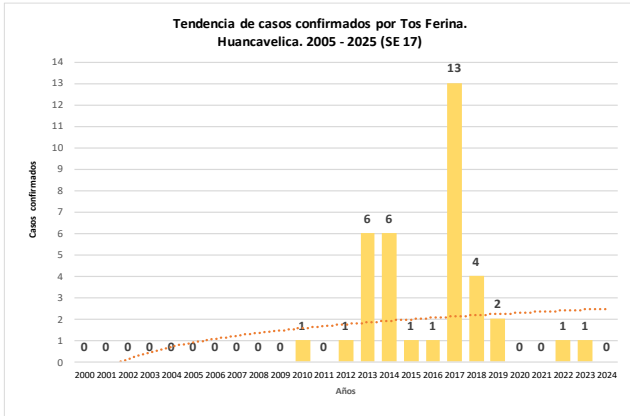
La tasa de incidencia acumulada de EDAs Disentéricas es de  $0.48 \times 1000 < 5$  años.

**ENFERMEDADES DE NOTIFICACION INDIVIDUAL**

**ENFERMEDADES INMUNOPREVENIBLES**

**Tos Ferina**

En la presente semana epidemiológica no se notificaron casos.



Fuente: Oficina de Epidemiología

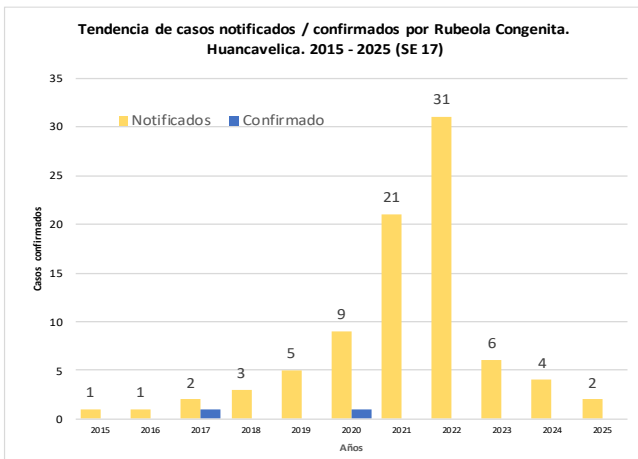
**Rubéola Congénita**

El año pasado hasta la semana 52 se notificaron 4 casos descartados.

Casos de Rubéola Congénita, DIRESA Huancavelica S.E. 52 - 2024

Enfermedad	DIRESA Notificante	EESS notifica	Distrito de Procedencia	Tipo de Diagnóstico			Total
				P	C	D	
RUBEOLA CONGENITA	Huancavelica	Hospital De Pampas	Pichanaqui	0	0	1	1
		Hospital Departamental De Huancavelica	Colcabamba	0	0	1	1
		Hospital Departamental De Huancavelica	Huancavelica	0	0	2	2
<b>Total</b>				<b>0</b>	<b>0</b>	<b>4</b>	<b>4</b>

Fuente: Oficina de Epidemiología



Fuente: Oficina de Epidemiología

Casos de Rubéola Congénita, DIRESA Huancavelica S.E. 17 - 2025

Enfermedad	DIRESA Notificante	EESS notifica	Distrito de Procedencia	Tipo de Diagnóstico			Total
				P	C	D	
RUBEOLA CONGENITA	Huancavelica	Hospital Departamental De Huancavelica	Huancavelica	0	0	2	2
<b>Total</b>				<b>0</b>	<b>0</b>	<b>2</b>	<b>2</b>

Fuente: Oficina de Epidemiología

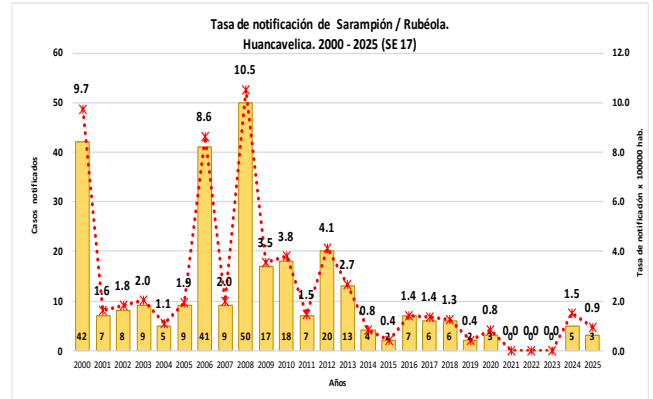
**Sarampión**

En la semana epidemiológica 17 de presente año, se tiene notificado 2 casos descartados notificados por el C.S. Santa Ana y el C.S. Anco, y 2 casos probables notificado por el Hospital de Lircay y la DIRESA Junín.

Casos de Sarampión, DIRESA Huancavelica S.E. 17 - 2025

DIRESA Notificante	EESS notifica	Distrito de Procedencia	Tipo de Diagnóstico			Total
			P	C	D	
Huancavelica	Anco	Acobamba	0	0	1	1
	Hospital De Lircay	Lircay	1	0	0	1
	Santa Ana	Huancavelica	0	0	1	1
12 Junin	Hosp. Reg. Doc. Mater. Infant. El	Huachocolpa	1	0	0	1
<b>Total</b>			<b>2</b>	<b>0</b>	<b>2</b>	<b>4</b>

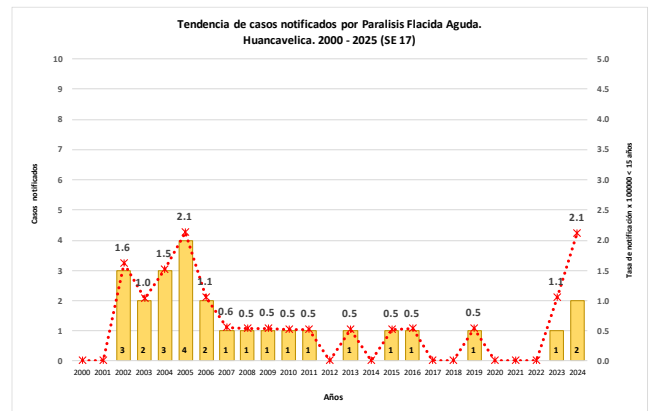
Fuente: Oficina de Epidemiología



Fuente: Oficina de Epidemiología

**Parálisis Flácida Aguda**

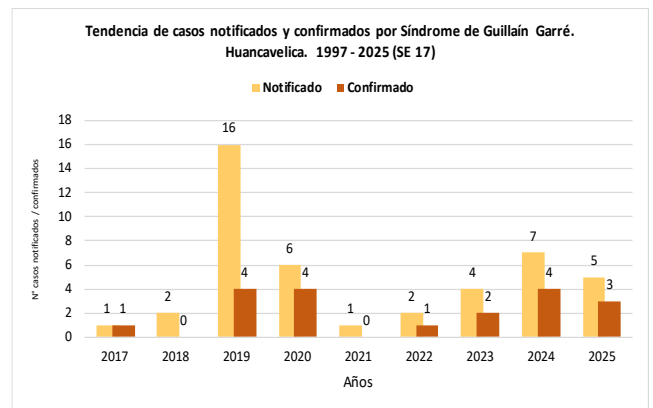
En la semana epidemiológica 17 de presente año, no se tiene notificado casos.



Fuente: Oficina de Epidemiología

**Síndrome de Guillain Barré**

En la semana epidemiológica 17 de presente año, se tiene notificado 5 casos, de los cuales 3 son confirmados.



Fuente: Oficina de Epidemiología

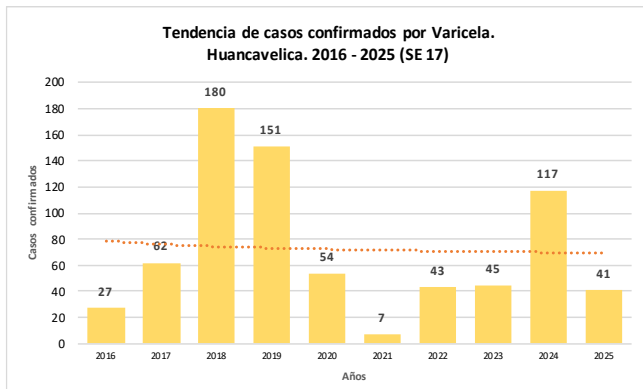
**Varicela**

En la semana epidemiológica 17 de presente año, se tiene notificado 41 casos confirmados.

**Casos de Varicela, DIRESA Huancavelica S.E. 17 - 2025**

DIRESA Notificante	Diagnóstico	EESS notifica	Distrito de Procedencia	Tipo de Diagnóstico			Total	
				P	C	D		
Huancavelica	Varicela Con Otras Complicaciones	Hospital De Lircay	Pachacamac	0	1	0	1	
		Acobamba	Acobamba	0	5	0	5	
		Ascension	Ascension	0	1	0	1	
		Hospital De Pampas	Pampas	0	2	0	2	
		Hospital Departamental De Acobamba	Acobamba	0	1	0	1	
		Huancavelica	Oxapampa	0	1	0	1	
		Hospital Essalud	Castrovirreyña	0	1	0	1	
		Huancavelica	Huancavelica	0	3	0	3	
		Huando	Huando	0	2	0	2	
		Izcuchaca	Pampas	0	1	0	1	
	Varicela Sin Complicaciones	Lircay - Essalud	Lircay	0	4	0	4	
		Paucara	Paucara	0	4	0	4	
		Progreso	Paucara	0	4	0	4	
		Santa Ana	Huancavelica	0	2	0	2	
		Yauli	Yauli	0	7	0	7	
		Ahuaycha	Ahuaycha	0	1	0	1	
		Ccollpaccasa	Ate	0	1	0	1	
		<b>Total</b>			<b>0</b>	<b>41</b>	<b>0</b>	<b>41</b>

Fuente: Oficina de Epidemiología



Fuente: Oficina de Epidemiología

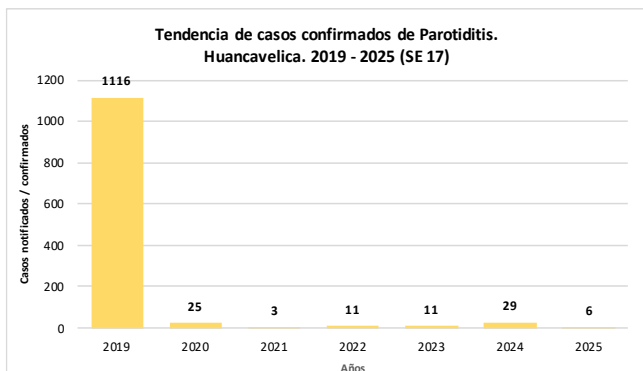
**Parotiditis**

En la semana epidemiológica 17 de presente año, se tiene notificado 6 casos confirmados.

**Casos de Parotiditis, DIRESA Huancavelica S.E. 17 - 2025**

PAROTIDITIS	EESS notifica	Distrito de Procedencia	Tipo de Diagnóstico			Total
			P	S	C	
Sin Complicación	Ccasapata	Yauli	0	0	1	1
	Hospital De Pampas	Daniel Hernandez	0	1	0	1
	Hospital Essalud Huancavelica	Pampas	0	0	1	1
	Pampas - Essalud	Huancavelica	0	0	1	1
	Santa Ana	Huancavelica	0	0	1	1
	Con Complicación	Hospital Essalud Huancavelica	Huancavelica	0	0	1
<b>Total</b>			<b>0</b>	<b>1</b>	<b>6</b>	<b>7</b>

Fuente: Oficina de Epidemiología



Fuente: Oficina de Epidemiología

**ENFERMEDADES TRANSMISIBLES**

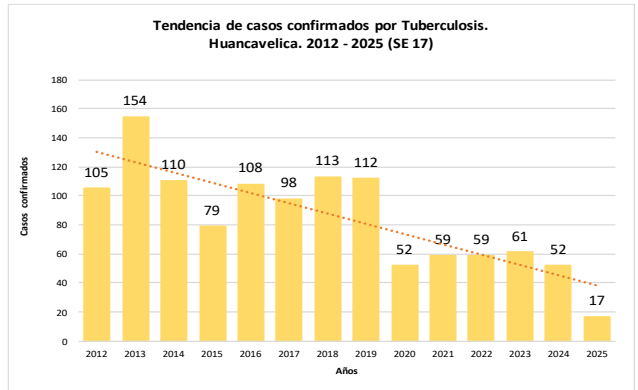
**Tuberculosis**

En la semana epidemiológica 17 del presente año se han notificado 17 casos confirmados.

**Casos de Tuberculosis, DIRESA Huancavelica S.E. 17 - 2025**

Diagnóstico	DIRESA Notificante	Distrito de Procedencia	Tipo de Diagnóstico			Total
			P	C	D	
Tbc Miliar	Huancavelica	Lima	0	1	0	1
		Angaraes	0	1	0	1
Tbc Pulmonar C/Conf. Bacteriol	Huancavelica	Huancavelica	0	5	0	5
		Ica	0	1	0	1
		Lima	0	1	0	1
Tbc Pulmonar S/Conf. Bacteriol	Huancavelica	Angaraes	0	1	0	1
		Huancavelica	0	2	0	2
		Huancavelica	0	2	0	2
Tuberculosis Extrapulmonar	Junin	Huancavelica	0	2	0	2
		Huancavelica	0	2	0	2
		Tayacaja	0	1	0	1
<b>Total</b>			<b>0</b>	<b>17</b>	<b>0</b>	<b>17</b>

Fuente: Oficina de Epidemiología



Fuente: Oficina de Epidemiología

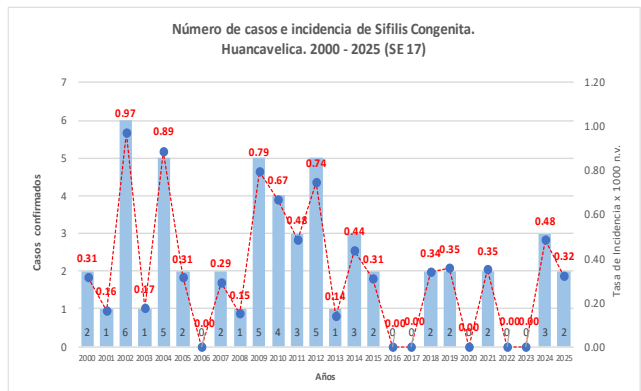
**Sífilis Congénita**

En la semana epidemiológica 17 de presente año, se tiene notificado 2 casos confirmados procedente de Acostambo y Lircay.

**Casos de Sífilis Congénita, DIRESA Huancavelica S.E. 17 - 2025**

DIRESA Notificante	EESS notifica	Distrito de Procedencia	Tipo de			Total
			P	C	D	
Huancavelica	Hospital De Lircay	Lircay	0	1	0	1
12 Junin	Hosp. Reg. Doc. Mater. Infant. El	Acostambo	0	1	0	1
<b>Total</b>			<b>0</b>	<b>2</b>	<b>0</b>	<b>2</b>

Fuente: Oficina de Epidemiología



Fuente: Oficina de Epidemiología

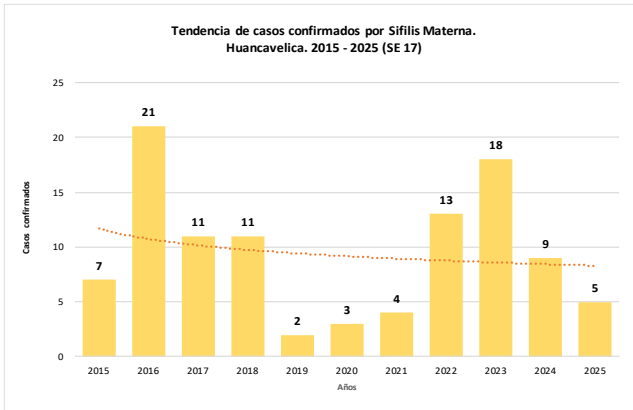
**Sífilis Materna**

Hasta la semana epidemiológica 17 del presente año, se notificó 4 casos descartados y 5 casos confirmados.

**Casos de Sífilis Materna, DIRESA Huancavelica S.E. 17 - 2025**

DIRESA Notificante	EESS notifica	Distrito de Procedencia	Tipo de Diagnóstico			Total
			P	C	D	
Huancavelica	Acobamba	Paucara	0	1	0	1
	Hospital De Lircay	Lircay	0	0	1	1
Huando	Huando	Huando	0	0	1	1
	Jose Carlos Mariategui	Acoria	0	0	1	1
Nueva Acobambilla	Huando	Huando	0	1	0	1
	Santa Ana	Huancavelica	0	1	0	1
Yauli	Yauli	Yauli	0	1	0	1
	Alianza Andino	Acoria	0	0	1	1
Quimina	Acoria	Acoria	0	1	0	1
<b>Total</b>			<b>0</b>	<b>5</b>	<b>4</b>	<b>9</b>

Fuente: Oficina de Epidemiología



Fuente: Oficina de Epidemiología

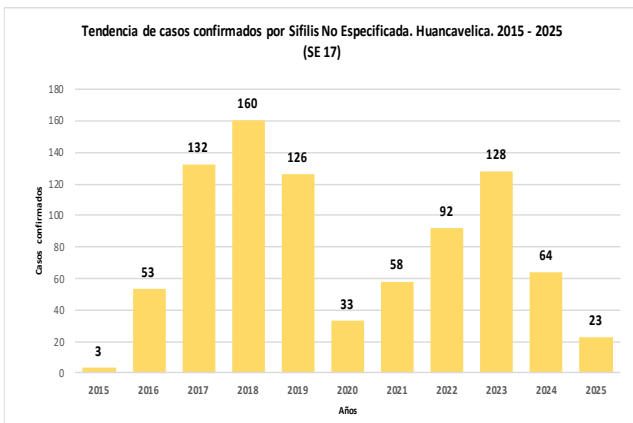
**Sífilis no Especificada**

En la semana epidemiológica 17 del presente año, se notificaron 23 casos confirmados y 1 caso probable.

**Casos de Sífilis No Especificada, DIRESA Huancavelica S.E. 17 - 2025**

DIRESA Notificante	Provincia procedencia	Distrito procedencia	Tipo de Diagnóstico			Total
			P	C	D	
Huancavelica	Huancavelica	Ascension	0	1	2	3
		Huancavelica	0	0	10	10
		Huando	0	3	2	5
		Yauli	0	2	2	4
		Acobamba	0	2	0	2
		Paucara	0	0	1	1
		Lircay	0	1	1	2
		Aurahua	0	0	1	1
		Huachos	0	0	1	1
		El Carmen	0	0	1	1
Huancavelica	Huancayo	Huancayo	0	2	0	2
		Ahimpucquio	0	1	0	1
		Acostambo	0	4	0	4
		Colcabamba	1	0	0	1
		Quichuas	0	1	0	1
		Salcabamba	0	0	1	1
		Salahuasi	0	0	1	1
		Tintay Puncu	0	1	0	1
		Ale	0	1	0	1
		Marcas	0	1	0	1
Ayacucho	Ayacucho	Santo Tomas De Pata	0	1	0	1
		Churcampa	0	1	1	2
		Huaytara	0	1	0	1
		Pilpichaca	0	1	0	1
<b>Total</b>			<b>1</b>	<b>23</b>	<b>24</b>	<b>48</b>

Fuente: Oficina de Epidemiología



Fuente: Oficina de Epidemiología

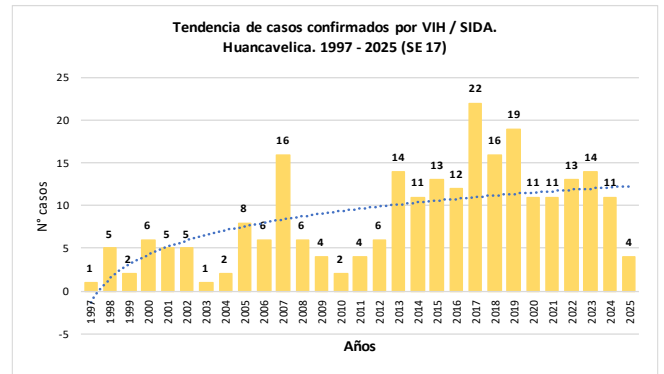
**VIH / SIDA**

Hasta la presente semana epidemiológica 17 del presente año, se notificó 4 casos.

**Casos de VIH / SIDA, DIRESA Huancavelica S.E. 17 - 2025**

Enfermedad	Establecimiento de Salud	Distrito de Infección	Sexo		Total
			Masculino	Femenino	
VIH / SIDA	Hospital De Pampas	Acostambo	0	1	1
	Hospital Departamental De Huancavelica	Huancavelica	1	0	1
	Huando	Huando	1	0	1
	Santa Ana	Huancavelica	1	0	1
<b>Total General</b>			<b>3</b>	<b>1</b>	<b>4</b>

Fuente: Oficina de Epidemiología



Fuente: Oficina de Epidemiología

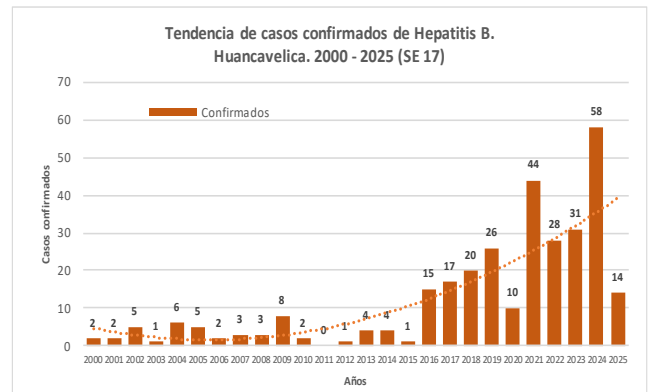
**Hepatitis B**

Hasta la semana epidemiológica 17, se tiene notificado 14 casos confirmados.

**Casos de Hepatitis B, DIRESA Huancavelica S.E. 17 - 2025**

DIRESA Notificante	EES notifica	Tipo de Diagnóstico			Total
		P	C	D	
Huancavelica	Acoria	0	0	1	1
	Ascension	0	0	1	1
	Colcabamba	0	1	1	2
	Cosme	0	1	0	1
	Daniel Hernandez	2	1	0	3
	Hospital De Lircay	0	0	2	2
	Hospital Departamental De Huancavelica	0	0	2	2
	Huando	0	2	0	2
	Parco Alto	0	1	0	1
	Salcabamba	0	1	0	1
	San Cristobal	0	0	1	1
	San Isidro De Acobamba	0	1	0	1
	Tintay Puncu	0	2	1	3
	Yauli	0	0	3	3
	Chuyapata	0	2	0	2
	Paccav	0	1	0	1
	Villa Real Pacchapata	0	0	1	1
	Pucapampa	0	1	0	1
	San Jose De Miraflores	0	0	1	1
	Santa Cruz De Ila	0	0	1	1
Ayacucho	Hosp. Regional Ayacucho	0	0	1	1
Cusco	Cs. Pichari	0	0	1	1
<b>Total</b>		<b>2</b>	<b>14</b>	<b>17</b>	<b>33</b>

Fuente: Oficina de Epidemiología



Fuente: Oficina de Epidemiología

**MUERTE MATERNA, FETAL Y NEONATAL**

**Mortalidad Fetal y Neonatal**

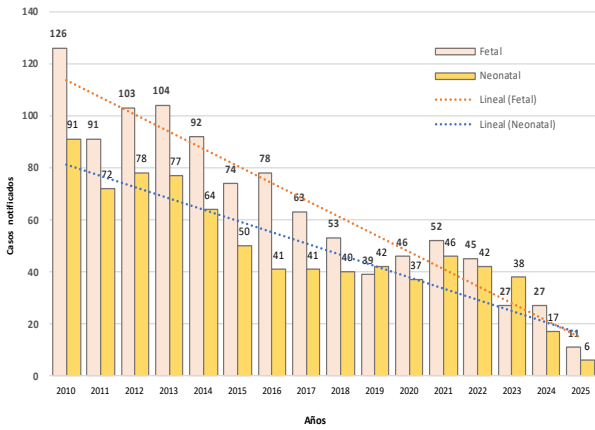
En la presente semana epidemiológica 17, se tiene registrado 17 defunciones, (11 muertes fetales y 6 muertes neonatales), en el 2024 hasta la S.E. 17 se tenía casos notificados.

**Número de Muertes Perinatales Según Provincias DIRESA Huancavelica, 2022 - 2025 S.E. 17**

Provincia de Procedencia de la Madre	2022			2023			2024			2025														
	F	N	T	F	N	T	F	N	T	F	N	T												
Huancavelica	6	9	15	2	6	8	3	0	3	3	3	6												
Acobamba	2	2	4	1	1	2	1	1	2	0	0	0												
Castrovirreyña	2	0	2	0	0	0	0	1	1	0	0	0												
Churcampa	1	1	2	0	0	2	0	0	0	1	0	1												
Huaytara	2	1	3	0	0	0	1	1	2	0	1	1												
Tayacaja	5	3	8	5	2	7	1	2	3	4	0	4												
Huancayo	1	0	1	0	0	0	0	0	0	0	0	0												
<b>Total</b>													<b>20</b>	<b>18</b>	<b>38</b>	<b>10</b>	<b>11</b>	<b>21</b>	<b>7</b>	<b>7</b>	<b>14</b>	<b>11</b>	<b>6</b>	<b>17</b>

Fuente: Oficina de Epidemiología

Tendencia de casos notificados por Mortalidad Fetal / Neonatal. Huancavelica. 2010 - 2025 (SE 17)



Fuente: Oficina de Epidemiología

**Mortalidad Materna**

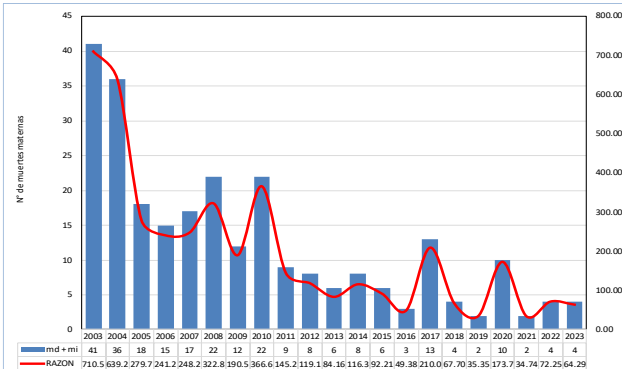
En la semana epidemiológica 17, no se tiene notificado casos en el presente año.

Muerte Materna por provincia- 2014 – 2025 (Por Lugar de Procedencia)

Provincia	2014	2015	2016	2017	2020	2021	2022	2023	2024
Acobamba	0	1	0	5	3	0	3	0	1
Angaraes	1	0	1	2	0	1	0	2	0
Castrovirreyna	1	0	0	1	2	0	1	0	0
Churcampa	3	3	0	1	0	0	0	0	0
Huancavelica	3	1	2	3	3	1	1	2	4
Huaytará	0	0	0	0	2	0	1	0	0
Tayacaja	3	2	1	4	2	0	2	0	1
<b>Total</b>	<b>11</b>	<b>7</b>	<b>4</b>	<b>16</b>	<b>12</b>	<b>2</b>	<b>8</b>	<b>4</b>	<b>6</b>

Fuente: Oficina de Epidemiología

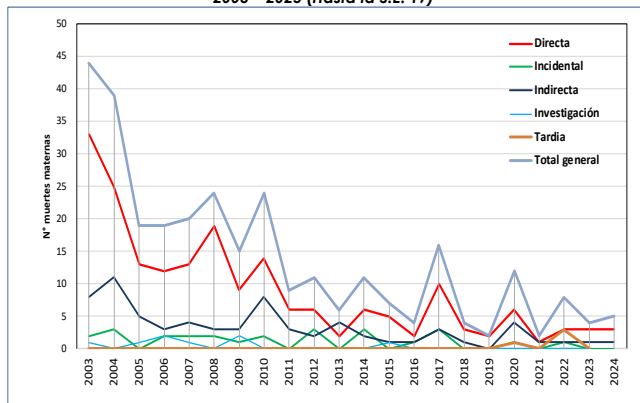
Razón y número de Muerte Materna DIRESA Huancavelica 2003 – 2023



\* Información de nacimientos hasta enero 2024

Fuente: Oficina de Epidemiología

Muertes Maternas notificadas según tipo de muerte, DIRESA Huancavelica, 2003 – 2025 (Hasta la S.E. 17)



Fuente: Oficina de Epidemiología

Muerte Materna por EE.SS. notificante- 2018 – 2025 (Por Lugar de Procedencia)

Año	S.E.	EESS Notifica	Distrito Procedencia	Directa	Incidental	Indirecta	Tardía	Total
2018	6	C.S. Querco	Querco	1	0	0	0	1
	13	Hospital 2 De Mayo Lima	Lircay	0	0	1	0	1
	41	Hosp. Reg. Doc. Cli. Quir. Daniel Alcides Carrión	Acoria	1	0	0	0	1
	43	Hospital Hipólito Uhanue	Huancavelica	1	0	0	0	1
<b>Total 2018</b>				<b>3</b>	<b>0</b>	<b>1</b>	<b>0</b>	<b>4</b>
2019	18	Hospital De Lircay	Lircay	1	0	0	0	1
	39	C.S. Poyeni	Tintaypuncu	1	0	0	0	1
<b>Total 2019</b>				<b>2</b>	<b>0</b>	<b>0</b>	<b>0</b>	<b>2</b>
2020	3	Hospital Hipólito Uhanue	Pomacocha	0	0	1	0	1
	13	P.S. Cochamarca	Aurahua	1	0	0	0	1
	17	P.S. Chacarilla	Yauli	0	0	0	1	1
	17	Hosp. Dptal Hvca	Yauli	1	0	0	0	1
	23	C.S. Pilpichaca	Pilpichaca	0	0	1	0	1
	27	Hospital Hipólito Uhanue	Pampas	0	0	1	0	1
	29	C.S. Tinquerccasa	Paucará	0	0	1	0	1
	43	C.S. Villa De Arma	Arma	0	1	0	0	1
	45	Hosp. Dptal Hvca	Rosario	1	0	0	0	1
	45	Hosp. Reg. Doc. Cli. Quir. Daniel Alcides Carrión	Acoria	1	0	0	0	1
	46	P.S. Santiago De Tucuma	Daniel Hernandez	1	0	0	0	1
46	Hosp. Regional De Ica	Cusicancha	1	0	0	0	1	
<b>Total 2020</b>				<b>6</b>	<b>1</b>	<b>4</b>	<b>1</b>	<b>12</b>
2021	11	Hosp. Dptal Hvca	Acoria	0	0	1	0	1
	22	Instituto Materno Perinatal Lima	Lircay	1	0	0	0	1
<b>Total 2021</b>				<b>1</b>	<b>0</b>	<b>1</b>	<b>0</b>	<b>2</b>
2022	3	Hosp. Dptal Hvca	Pazos	0	1	0	0	1
	10	Hosp. Dptal Hvca	Pampas	0	0	0	1	1
	10	Instituto Materno Perinatal Lima	Rosario	1	0	0	0	1
	14	Hosp. Dptal Hvca	Huando	0	0	1	0	1
	36	Hosp. Regional De Ica	Pomacocha	1	0	0	0	1
	39	P.S. Inghuasi	Ticrapo	0	0	0	1	1
43	P.S. Mayunmarca	Pilpichaca	1	0	0	0	1	
<b>Total 2022</b>				<b>3</b>	<b>1</b>	<b>1</b>	<b>3</b>	<b>8</b>
2023	4	P.S. Santa Rosa De Pachacalla	Yauli	1	0	0	0	1
	6	Hospital Nacional 2 De Mayo	Yauli	1	0	0	0	1
	24	P.S. Tranca	Secclla	1	0	0	0	1
	42	P.S. Tranca	Secclla	0	0	1	0	1
<b>Total 2023</b>				<b>3</b>	<b>0</b>	<b>1</b>	<b>0</b>	<b>4</b>
2024	2	Hospital De Pampas	Colcabamba	1	0	0	0	1
	4	P.S. Pucacocha	Acoria	0	0	0	1	1
	10	C.S. Paucara	Paucara	1	0	0	0	1
	15	Hosp. Ramiro Priale Essalud - Huancayo	Yauli	1	0	0	0	1
	26	Hospital Departamental De Huancavelica	Huando	0	0	0	1	1
	51	Hospital Departamental De Huancavelica	Yauli	0	0	1	0	1
<b>Total 2024</b>				<b>3</b>	<b>0</b>	<b>1</b>	<b>2</b>	<b>6</b>
<b>Total General</b>				<b>21</b>	<b>2</b>	<b>9</b>	<b>6</b>	<b>38</b>

Fuente: Oficina de Epidemiología

**ENFERMEDADES NO TRANSMISIBLES**

**Loxocelismo**

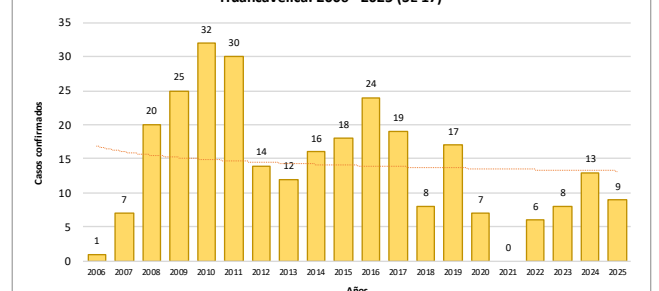
En la semana epidemiológica 17 del presente año, se tiene notificado 9 casos confirmados.

Casos de Loxocelismo, DIRESA Huancavelica S.E. 01 a 17 – 2025

DIRESA Notificante	EESS notifica	Distrito de Procedencia	Tipo de P	Tipo de C	Tipo de D	Total
Huancavelica	Hospital Departamental De Tintay Punco	Huancavelica	0	2	0	2
	11Ica	Hospital San Juan De Dios	Tintay Puncu	1	0	0
Junin	Hosp. Reg. Doc. Cli. Quir. Daniel Alci	Churcampa	0	1	0	1
		Pazos	0	1	0	1
		Vilca	0	1	0	1
50Lima Centro	Hosp. Reg. Doc. Mater.	Acoria	0	1	0	1
		Hosp. Dos De Mayo	San Pedro De Cori	0	1	0
Ayacucho	Hosp. Apoyo Huanta	Locroja	0	1	0	1
<b>Total</b>						<b>10</b>

Fuente: Oficina de Epidemiología

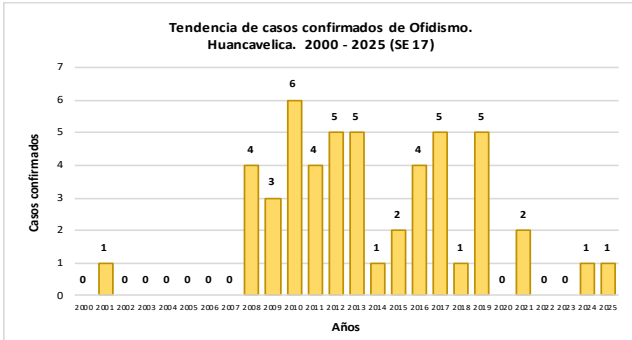
Tendencia de casos confirmados de Loxocelismo. Huancavelica. 2006 - 2025 (SE 17)



Fuente: Oficina de Epidemiología

**Ofidismo**

En la semana epidemiológica 17 del presente año, se tiene notificado 1 caso confirmado.



Fuente: Oficina de Epidemiología

**Casos de Ofidismo, DIRESA Huancavelica S.E. 17 – 2025**

DIRESA Notificante	EESS notifica	Distrito de Procedencia	Tipo de			Total
			P	C	D	
Junin	Hosp. Reg. Doc. Cli. Quir.	Huaribamba	0	1	0	1
<b>Total</b>			<b>0</b>	<b>1</b>	<b>0</b>	<b>1</b>

Fuente: Oficina de Epidemiología

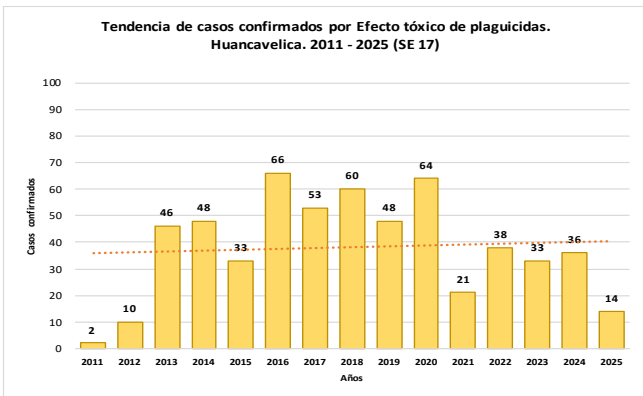
**Intoxicación por Plaguicidas**

En la semana epidemiológica 17 del presente año, se tiene notificado 14 casos confirmados.

**Casos de Intoxicación por Plaguicidas, DIRESA Huancavelica S.E. 17 – 2025**

DIRESA Notificante	Diagnostico	EESS notifica	Distrito de Procedencia	Tipo de			Total	
				P	C	D		
Huancavelica	Efecto Tóxico De Plaguicidas	Hospital Departamental De Quishuar	Acobamba	0	1	0	1	
	Otros Plaguicidas	Hospital Departamental De Cosapampa	Quishuar	0	1	0	1	
	Plaguicida No Especificado	Hospital Departamental De Huancavelica	Yauli	0	1	0	1	
		Hospital Departamental De San Juan De Ccarhuacc	Yauli	0	2	0	2	
		Quintoacco	Acostambo	1	0	0	1	
		Rodenticidas	Hospital Departamental De Huancavelica	Acoria	0	1	0	1
			Huancavelica	Ascension	0	1	0	1
			Huancavelica	Huancavelica	0	1	0	1
	Junin	Insec. Org. Fosf. Y Carbamatos	Hosp. Reg. Doc. Multi. Huancavelica	Huancavelica	0	0	0	0
		Otros Plaguicidas	Hosp. Reg. Doc. Multi. Huancavelica	Pazos	0	1	0	1
		Hosp. Reg. Doc. Multi. Huancavelica	San Marcos De Rocci	0	1	0	1	
Rodenticidas		Hosp. Reg. Doc. Multi. Huancavelica	Ahuaycha	0	1	0	1	
<b>Total</b>				<b>1</b>	<b>14</b>	<b>0</b>	<b>15</b>	

Fuente: Oficina de Epidemiología



Fuente: Oficina de Epidemiología

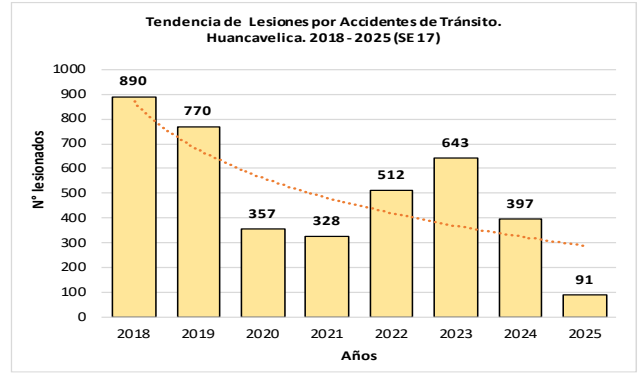
**Lesiones por Accidentes de Tránsito**

Hasta la semana epidemiológica 17 del presente año, se notificó 91 casos.

**Lesiones por Accidentes de Tránsito, DIRESA Huancavelica S.E. 17 – 2025**

Red	Año					
	2020	2021	2022	2023	2024	2025
ACOBAMBA	3	0	0	1	7	2
ANGARAES	0	45	25	78	81	22
CASTROVIRREYNA	17	26	28	19	4	1
CHURCAMP	5	0	11	7	7	0
ESSALUD	2	0	0	0	0	0
HUANCAVELICA	9	0	0	38	23	5
HUAYTARA	40	0	68	45	11	0
HOSPITAL DPTAL HVCA	202	241	315	296	243	47
TAYACAJA	79	16	65	159	21	14
<b>Total</b>	<b>357</b>	<b>328</b>	<b>512</b>	<b>643</b>	<b>397</b>	<b>91</b>

Fuente: Oficina de Epidemiología



Fuente: Oficina de Epidemiología

**Intoxicación por Metales**

En la semana epidemiológica 17 del presente año, se notificó 49 casos sospechosos, el año pasado se notificó 1657 casos sospechosos.

**Casos de Intoxicación por Metales, DIRESA Huancavelica S.E. 17 – 2025**

Enfermedad	DIRESA Notificante	EESS notifica	Distrito de Procedencia	Tipo de			Total
				P	C	S	
METAL NO ESPECIFICADO	Huancavelica	Ascension	Ascension	0	0	49	49
<b>Total</b>				<b>0</b>	<b>0</b>	<b>49</b>	<b>49</b>

**Casos de Intoxicación por Metales, DIRESA Huancavelica S.E. 01 a 52 – 2024**

Enfermedad	DIRESA	EESS notifica	Distrito de Procedencia	Tipo de			Total
				P	C	S	
OTROS METALES	Huancavelica	Ocoyo	Ocoyo	0	0	5	5
			Ascension	0	0	278	278
			Huancavelica	0	0	81	81
			Hospital Huancavelica	0	0	1	1
			San Cristóbal	0	0	2	2
MERCURIO Y SUS COMPUESTOS	Huancavelica	Ascension	Ascension	0	0	45	45
			Huancavelica	0	0	400	400
			Yauli	0	0	1	1
			Sacamarca	0	0	20	20
			San Geronimo	0	0	42	42
METAL NO ESPECIFICADO	Huancavelica	Ascension	Ascension	0	0	169	169
			Huancavelica	0	0	3	3
			Huachocolpa	0	0	147	147
			San Cristóbal	0	0	176	176
			Ascension	0	0	44	44
ARSENICO Y SUS COMPUESTOS	Huancavelica	Yauli	Ascension	0	0	18	18
			Huancavelica	0	0	2	2
			Huando	0	0	1	1
			Izcuchaca	0	0	1	1
			<b>Total</b>	<b>0</b>	<b>0</b>	<b>1657</b>	<b>1657</b>

Fuente: Oficina de Epidemiología

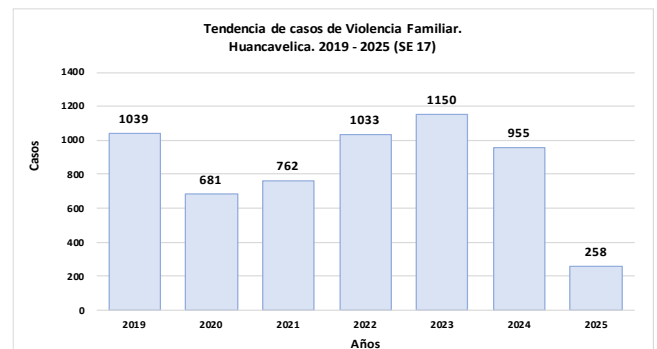
**Violencia Familiar**

Hasta la semana epidemiológica 17 del presente año, se notificó 258 casos de violencia familiar.

**Casos de Violencia Familiar, DIRESA Huancavelica S.E. 17 – 2025**

Red / Hospital	Año				
	2021	2022	2023	2024	2025
ACOBAMBA	6	31	54	92	31
ANGARAES	67	90	81	47	12
CASTROVIRREYNA	37	43	43	28	3
CHURCAMP	34	52	20	24	7
HUANCAVELICA	176	302	451	416	115
HUAYTARA	20	84	91	46	2
HOSPITAL DPTAL HVCA	6	6	4	2	1
TAYACAJA	416	424	406	300	87
<b>Total general</b>	<b>762</b>	<b>1032</b>	<b>1150</b>	<b>955</b>	<b>258</b>

Fuente: Oficina de Epidemiología



Fuente: Oficina de Epidemiología

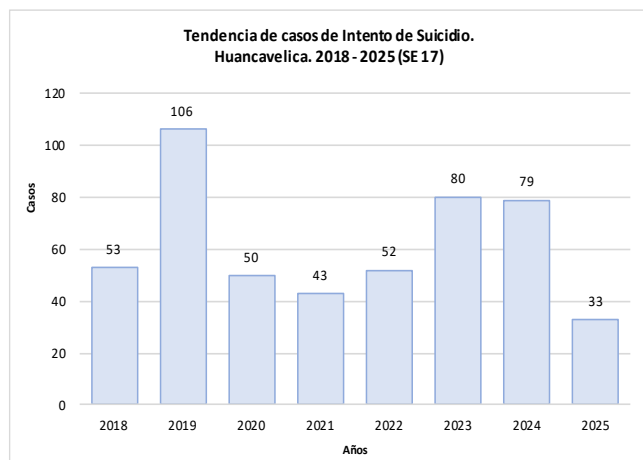
**Intento de Suicidio**

Hasta la semana epidemiológica 17 del presente año, se notificó 33 casos.

Casos de Intento de Suicidio, DIRESA Huancavelica S.E. 17 – 2025

PROVINCIA PROCEDECENCIA DEL PACIENTE	Año					
	2020	2021	2022	2023	2024	2025
ACOBAMBA	0	1	2	10	3	1
ANGARAES	3	2	1	0	7	2
CASTROVIRREYNA	1	0	0	0	1	0
CHURCAMP	1	5	3	0	1	0
HUANCVELICA	33	28	24	37	48	20
HUAYTARA	0	0	0	2	4	1
LIMA	0	0	0	0	1	2
TAYACAJA	12	7	22	31	14	7
<b>Total general</b>	<b>50</b>	<b>43</b>	<b>52</b>	<b>80</b>	<b>79</b>	<b>33</b>

Fuente: Oficina de Epidemiología



Fuente: Oficina de Epidemiología

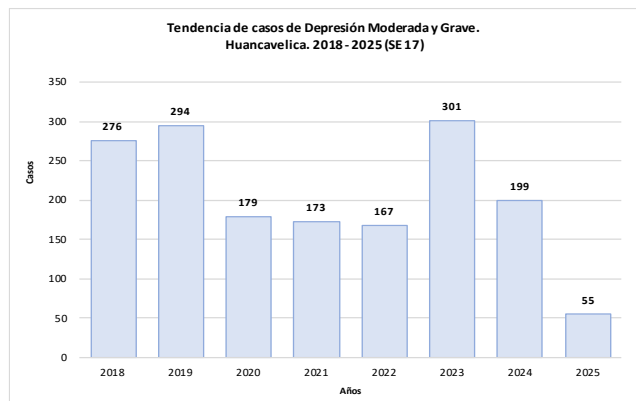
**Depresión Moderada y Grave**

Hasta la semana epidemiológica 17 del presente año, se notificó 55 casos de depresión.

Casos de Depresión Moderada y Grave, DIRESA Huancavelica S.E. 17 – 2025

PROVINCIA PROCEDECENCIA DEL PACIENTE	Año					
	2020	2021	2022	2023	2024	2025
ACOBAMBA	3	1	2	73	20	5
ANGARAES	28	18	1	27	27	8
CASTROVIRREYNA	0	2	0	0	0	0
CHURCAMP	0	1	20	17	17	2
HUAMANGA	0	0	0	0	1	0
HUANCVELICA	59	37	66	97	63	11
HUAYTARA	0	0	1	2	18	5
LIMA	0	0	0	0	1	2
PISCO	0	0	0	0	1	0
TAYACAJA	89	114	77	85	51	22
<b>Total general</b>	<b>179</b>	<b>173</b>	<b>167</b>	<b>301</b>	<b>199</b>	<b>55</b>

Fuente: Oficina de Epidemiología



Fuente: Oficina de Epidemiología

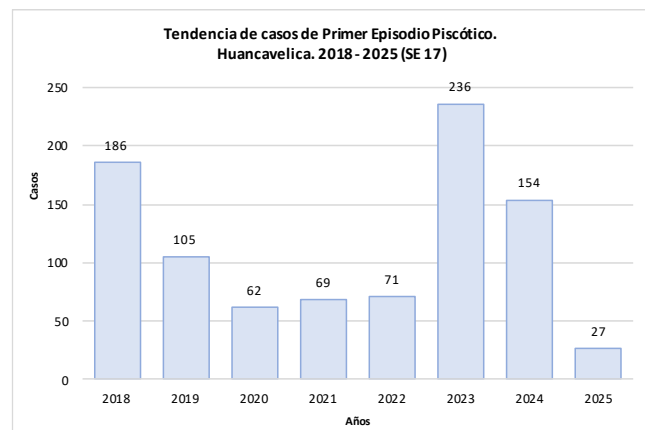
**Primer Episodio Psicótico**

Hasta la semana epidemiológica 17 del presente año, se notificó 27 casos.

Casos de Primer Episodio Psicótico, DIRESA Huancavelica S.E. 17 – 2025

PROVINCIA PROCEDECENCIA DEL PACIENTE	Año					
	2020	2021	2022	2023	2024	2025
ACOBAMBA	1	2	10	49	26	2
ANGARAES	6	18	1	15	15	5
CHURCAMP	0	1	1	1	1	0
HUANCVELICA	19	14	46	158	92	14
HUAYTARA	0	0	0	2	0	0
LIMA	0	0	0	0	1	1
TAYACAJA	36	34	13	11	19	3
JAEN	0	0	0	0	0	1
CALLAO	0	0	0	0	0	1
<b>Total general</b>	<b>62</b>	<b>69</b>	<b>71</b>	<b>236</b>	<b>154</b>	<b>27</b>

Fuente: Oficina de Epidemiología



Fuente: Oficina de Epidemiología

**ENFERMEDADES ZOONOTICAS**

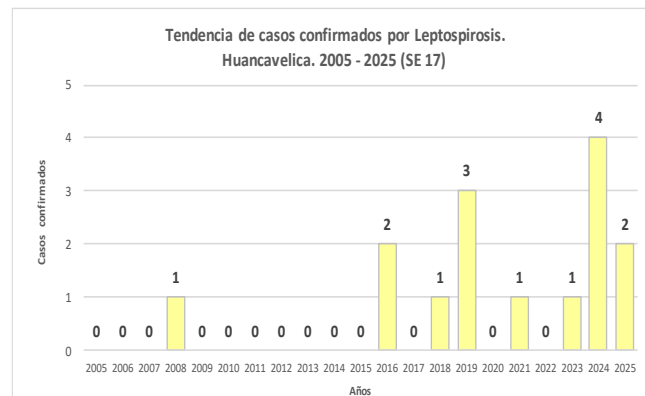
**Leptospirosis**

En la semana epidemiológica 17 del presente año, la DIRESA Ayacucho notificó 2 casos confirmados procedente de Tarapoto y Pangoa y 4 casos probables procedente de Santo Tomás de Pata, Churcampa, Chincho y Chupamarca.

Casos de Leptospirosis, DIRESA Huancavelica S.E. 17 – 2025

DIRESA Notificante	EESS notifica	Distrito de Procedencia	Tipo de Diagnóstico			Total
			P	C	D	
Huancavelica	Hospital	Pangoa	0	1	0	1
	Departamental De	Tarapoto	0	1	0	1
11Ica	Hospital San Jose De	Chupamarca	1	0	0	1
	Hosp. Apoyo Jesus	Santo Tomas De Pata	1	0	0	1
05 Ayacucho	Hosp. Regional	Chincho	1	0	0	1
	Ayacucho	Churcampa	1	0	0	1
<b>Total</b>			<b>4</b>	<b>2</b>	<b>0</b>	<b>6</b>

Fuente: Oficina de Epidemiología

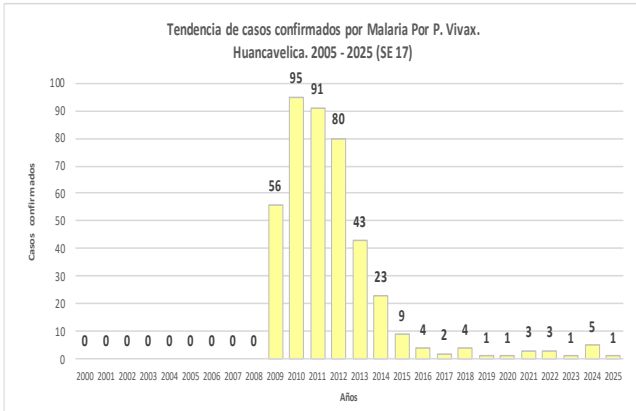


Fuente: Oficina de Epidemiología

**ENFERMEDADES METAXENICAS**

**Malaria**

En la semana epidemiológica 17 del presente año, se tiene notificado 1 caso confirmado.



Fuente: Oficina de Epidemiología

**Casos de Malaria, DIRESA Huancavelica S.E. 17 - 2025**

DIRESA Notificante	EESS notifica	Distrito de Procedencia	Tipo de Diagnóstico			Total
			P	C	D	
Huancavelica	Paucarbamba	Canayre	0	1	0	1
<b>Total</b>			<b>0</b>	<b>1</b>	<b>0</b>	<b>1</b>

Fuente: Oficina de Epidemiología

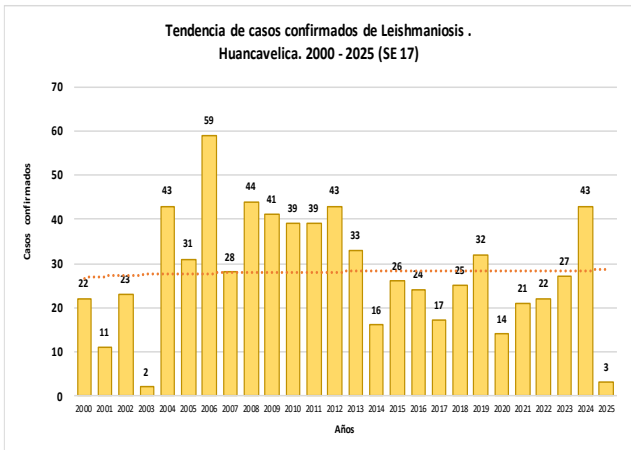
**Leishmaniosis**

En la semana epidemiológica 17 del presente año, se notificó 10 casos, de los cuales 2 son probables y 3 confirmados.

**Casos de Leishmaniosis, DIRESA Huancavelica S.E. 17 - 2025**

DIRESA Notificante	Diagnostico	EESS notifica	Distrito de Procedencia	Tipo de Diagnóstico			Total
				P	C	D	
Huancavelica	L. Cutánea	Acobamba	Ayahualco	0	1	0	1
		Anco	Anco	0	1	0	1
		Vizcaton Del Ene	Vizcaton Del Ene	0	1	0	1
		Churcampa	Santillana	0	0	1	1
		Hospital Departamental De Huancavelica	Saño	0	0	1	1
		Hospital Departamental De Huancavelica	Rio Negro	0	0	1	1
		Hospital Departamental De Huancavelica	Villa Rica	0	0	1	1
50 Lima Centro	L. Mucocutánea	Hosp. Dos De Mayo	Pichari	2	0	0	2
<b>Total</b>			<b>2</b>	<b>3</b>	<b>5</b>	<b>10</b>	

Fuente: Oficina de Epidemiología



Fuente: Oficina de Epidemiología

**Dengue**

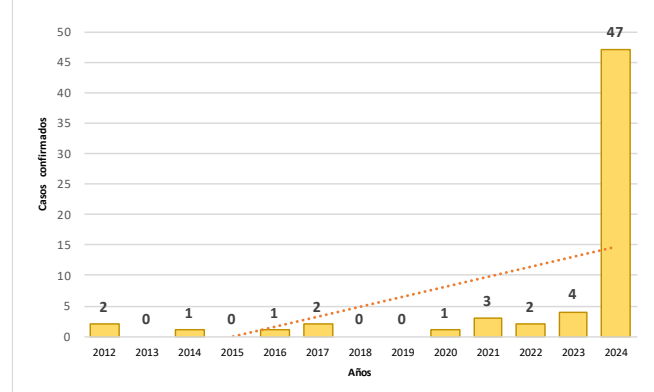
En la semana epidemiológica 17 del presente año, se descartó 11 casos, se tiene pendiente de resultado 3 casos.

**Casos de Dengue, DIRESA Huancavelica S.E. 17 - 2025**

Dengue	DIRESA Notificante	EESS notifica	Distrito de Procedencia	Tipo de Diagnóstico			Total			
				P	C	D				
Dengue Con Signos De Alarma	Lima Centro	Hosp. Dos De Mayo	Polca	0	0	1	1			
			Castrovirreyna - Essalud	0	0	1	1			
			Hospital Departamental De Huancavelica	0	0	1	1			
			Tarapoto	0	0	1	1			
			Villa Rica	1	0	0	1			
Dengue Sin Signos De Alarma	Huancavelica	Hospital Essalud Huancavelica	Pisco	0	0	1	1			
			San Luis	0	0	1	1			
			Marcas	2	0	0	2			
			Ica	Hospital San Jose De Chincha	Chincha Alta	0	0	1	1	
			Huachos		0	0	1	1		
			Lima Centro	Hosp. Emergencias Pediatricas	Acoria	0	0	1	1	
					Anta	0	0	1	1	
			Lima Sur	C.M.J. Ollantay	Hosp. Emergencias Grau- Essalud	Ascension	0	0	1	1
					San Hilarion	Tantara	0	0	1	1
					Wilca	0	0	1	1	
<b>Total general</b>				<b>3</b>	<b>0</b>	<b>11</b>	<b>14</b>			

Fuente: Oficina de Epidemiología

**Tendencia de casos confirmados por Dengue. Huancavelica. 2012 - 2025 (SE 17)**



Fuente: Oficina de Epidemiología

**Enfermedad de Carrion**

En la semana epidemiológica 17 del presente año, se notificó 1 caso probable notificado por la DIRIS Lima Centro, el caso procede del distrito de Acobamba.

**Casos de Enfermedad de Carrion, DIRESA Huancavelica S.E. 17 - 2025**

DIRESA Notificante	EESS notifica	Distrito de Procedencia	Tipo de Diagnóstico			Total
			P	C	D	
50 Lima Centro	Hosp. Dos De Mayo	Acobamba	1	0	0	1
<b>Total</b>			<b>1</b>	<b>0</b>	<b>0</b>	<b>1</b>

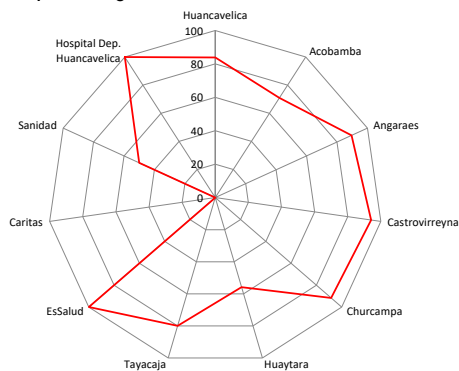
Fuente: Oficina de Epidemiología

**MONITOREO DE UNIDADES NOTIFICANTES**

Al terminar la semana epidemiológica 17 del 2025, la Dirección Regional de Salud de Huancavelica tuvo un puntaje ponderado de 80.53 de 100 puntos disponibles, lo que indica que se está realizando una vigilancia no óptima. Unidades notificantes con notificación negativa (no tuvieron casos de EDAs, IRAs o enfermedades de notificación individual):

- Red Huancavelica:** 16 establecimientos
- Red Acobamba:** 16 establecimientos
- Red Angaraes:** 05 establecimientos
- Red Castrovirreyna:** 02 establecimientos
- Red Churcampa:** 03 establecimientos
- Red Huaytará:** 19 establecimientos
- Red Tayacaja:** 18 establecimientos
- Privados:** 01 establecimiento
- Sanidad:** 01 establecimiento

**Puntaje de Cobertura de la Información del Sistema de Vigilancia Epidemiológica - Huancavelica SE 17 - Año 2025**



Fuente: Oficina de Epidemiología

La información del presente Boletín, procede de la notificación de todas las unidades notificantes e informantes (05 hospitales, 77 centros de salud y 360 puestos de salud) de la Red Nacional de Epidemiología (RENACE).

La RENACE está conformada por establecimientos del MINSA, EsSALUD y otros del sector en sus diferentes niveles de la Región de Salud de Huancavelica.

El Boletín Epidemiológico Semanal es una publicación de la Oficina de Epidemiología de la Dirección Regional de Salud de Huancavelica.

**La información contenida en el Boletín es actualizada semanalmente. Los datos y análisis son provisionales y pueden estar sujetos a modificación.**

Esta información es suministrada semanalmente por la Red Nacional de Epidemiología (RENACE) cuya fuente es el Registro Semanal de Enfermedades y Eventos Sujetos a Notificación Inmediata o Semanal. La Semana Epidemiológica concluye al término de las actividades del día sábado.

El Comité Editorial a través de la Oficina de Epidemiología de la Diresa Huancavelica, agradece anticipadamente las contribuciones al Boletín.

## TERMINOS EPIDEMIOLOGICOS MAS USADOS

### **Brote**

Una epidemia localizada o un aumento localizado en la incidencia de una enfermedad en una localidad, pueblo o una institución cerrada.

### **Caso**

En epidemiología se refiere a una persona de la población, o de un grupo de estudio, que posee una enfermedad particular, trastorno sanitario o un proceso que está sometido a investigación.

### **Caso autóctono**

En epidemiología de una enfermedad infecciosa, un caso de origen local. Literalmente, una infección adquirida localmente.

### **Caso importado**

En epidemiología de una enfermedad infecciosa, un caso que ha ingresado a una región por tierra, mar o por transporte aéreo, a diferencia de uno adquirido localmente.

### **Cobertura**

Porcentaje de la población programada que recibió o recibe una determinada atención o servicio efectivo.

### **Contacto**

Cualquier persona o animal cuya asociación con un individuo o animal infectado, o con un ambiente contaminado, haya creado la posibilidad de contraer la infección.

### **Definición de caso**

Es el conjunto de criterios de diagnóstico que se debe cumplir con el propósito de identificar una persona como un caso de una enfermedad en particular. La definición puede basarse en criterios clínicos, de laboratorio o ambos, o como un sistema de puntuación para cada criterio del cuadro clínico de la enfermedad.

### **Enfermedad transmisible**

Cualquier enfermedad causada por un agente infeccioso específico, o sus productos tóxicos, que se manifiesta por la transmisión del mismo agente o sus productos, de una persona o animal infectado o de un reservorio inanimado a un huésped susceptible. La transmisión puede ser en forma directa o indirecta a través de un huésped intermediario (de naturaleza vegetal o animal) o por un vector o por un agente inanimado.

### **Epidemia**

Manifestación de casos de una enfermedad (o un brote), en una comunidad o región, con una frecuencia que exceda netamente a la incidencia normal prevista.

### **Epidemia por fuente común**

Cuando un humano o animal o vehículo específico ha sido el principal medio de transmisión del agente hacia los casos identificados.

### **Incidencia**

Es el número de casos nuevos que aparecen en un período de tiempo dado, en una población conocida.

### **Infección oportunista**

Infección por microorganismos que son normalmente inocuos (Vg. gérmenes comensales en el ser humano), pero que se vuelven patógenos cuando está comprometido el sistema inmunitario del organismo.

### **Letalidad**

Número de defunciones ocurridas en un grupo afectado por un daño determinado.

### **Morbilidad**

Cualquier cambio en el estado de bienestar físico o mental. Puede expresarse en términos de personas enfermas.

### **Mortalidad**

Defunciones ocurridas en la población (sana o enferma), en un período y lugar determinados.

### **Muerte Materna**

Es la muerte de una mujer mientras está embarazada o dentro de los 42 días siguientes a la terminación del embarazo, independiente de su duración y lugar, debida a cualquier causa relacionada con la gestación o agravada por esta o con su forma de atención, pero no por causas accidentales o incidentales.

### **Muerte materna tardía**

Es la muerte de una mujer por causas obstétricas directas o indirectas, después de los 42 días siguientes a la terminación del embarazo.

### **Notificación de una enfermedad**

Comunicación oficial, a la autoridad correspondiente, de la existencia de una enfermedad transmisible o de otra naturaleza en seres humanos y animales.

### **Pandemia**

Epidemia que ocurre en todo el mundo o afecta un área muy amplia; cruzan los límites internacionales y afecta a un número grande de personas.

### **Población**

Todos los habitantes de un país o área determinada, considerado en conjunto. Número de habitantes de un país o área. En un muestreo se refiere a la colección completa de unidades de las cuales se puede extraer una muestra y no necesariamente referida a una población de personas. Las unidades pueden ser instituciones, registros o hechos.

### **Población en riesgo**

Grupo de habitantes de un país o área determinada que presentan factores personales, sociales y/o ambientales que condicionan o facilitan la adquisición de una o más enfermedades.

### **Riesgo**

Probabilidad de que ocurra un hecho, por ejemplo, de que un individuo enferme o muera, dentro de un período de tiempo o edad determinados.

### **Tasa**

Es la medida de frecuencia con la que ocurre un evento en una población determinada, ya sea en algún instante o durante un período de tiempo en particular.

### **Tasa de ataque**

Es el número de personas que contraen la enfermedad en relación a todo el grupo expuesto a dicha enfermedad. Se expresa en porcentaje.

### **Tasa de incidencia**

Es la tasa de nuevos acontecimientos en una población. El numerador es el número de nuevos acontecimientos que se producen en un período determinado y el denominador es la población en riesgo de presentar el evento de interés durante dicho período.

### **Tasa de letalidad**

Proporción de casos de una determinada afección cuya evolución es mortal dentro de un período específico de tiempo.

### **Tasa de morbilidad**

Es la frecuencia (incidencia o prevalencia) de la enfermedad o daño en una población.

### **Tasa de mortalidad**

Proporción de población que fallece durante un período específico. El numerador es el número de personas que mueren en este período y el denominador es el tamaño de la población.

### **Tendencia temporal**

Cambios producidos durante un período prolongado de tiempo, generalmente en años o décadas.

### **Transmisión**

Es la transmisión de agentes infecciosos. Se refiere a cualquier mecanismo mediante el cual un agente infeccioso es diseminado desde una fuente o reservorio a una persona. La transmisión puede ser de dos tipos:

**Directa.** Es la difusión directa por roces, besos, o por proyección de gotitas sobre la conjuntiva, u otras mucosas, al estornudar, toser, hablar, gritar, entre otros.

**Indirecta.** Es la difusión por vehículos de diversos materiales u objetos contaminados denominados fómites (juguetes, pañuelos, ropa, etc.). También se refiere a la difusión a través de vectores.

### **Vector**

Portador que transfiere un agente infeccioso de un huésped a otro. Principalmente es un animal (generalmente un artrópodo).

**Fuente: "Protocolos de la Vigilancia Epidemiológica Parte I" - Oficina General de Epidemiología - MINSA - PERU/MINSA/OGE- 04/001 & Serie de Normas de Vigilancia Epidemiológica en Salud Pública.**