



Boletín Epidemiológico N° 24 - 2024

**Del 9 al 15 de junio
del 2024**

**GOBIERNO REGIONAL DE HUANCAVELICA
DIRECCION REGIONAL DE SALUD HUANCAVELICA
OFICINA DE EPIDEMIOLOGIA**



OFICINA DE EPIDEMIOLOGIA

LEONCIO HUAYLLANI TAYPE
Gobernador Regional de Huancavelica

M.C. OSCAR ZUÑIGA VARGAS
Director Regional de Salud Huancavelica

M.V. DAVID TEODORO ENRIQUEZ CUSI
Supervisor I de la Oficina de Epidemiología

EQUIPO TECNICO

Obs. Luz Graciela Condori Baltazar
Lic. Mariluz Enríquez Nateros
Bach.Ing. Doriano Riveros Huachohuilca
Ing. José A. Munarriz Villafuerte
Lic. Flor de María Aranda Rojas
Sec. Isela Quispe Chancas

INDICE

Enfermedades de Notificación Semanal
Enfermedades de Notificación Individual
Muerte Materna y Perinatal
Enfermedades Transmisibles
Enfermedades No transmisibles
Enfermedades Inmunoprevenibles
Monitoreo de Unidades Notificantes
Términos Epidemiológicos

DÍA NACIONAL DE LA DIABETES: MINSA RESALTA LA PREVENCIÓN Y LA DETECCIÓN TEMPRANA

Especialistas recomiendan una dieta equilibrada, ejercicio regular y chequeos médicos frecuentes como estrategias fundamentales para mantenerse alejado de la diabetes

En el marco del Día Nacional de la Diabetes que se conmemora cada 20 de junio en nuestro país, el Ministerio de Salud (Minsa) destaca la importancia de sensibilizar a la población sobre prevenir y mantener una dieta equilibrada para alejarse de la temida diabetes. La diabetes es una enfermedad crónica que afecta a millones de personas en todo el mundo y representa un desafío global de salud que requiere atención y acción urgente.

El objetivo de esta fecha es incrementar la conciencia sobre la diabetes y destacar que con un debido cuidado podemos evitar sus devastadoras consecuencias, teniendo en cuenta que es una de las principales causas de fallecimiento en el Perú. Juntos, podemos marcar la diferencia en la vida de las personas afectadas por la diabetes y avanzar hacia un mundo más saludable y consciente.

La prevención es la piedra angular en la lucha contra la diabetes. Los endocrinólogos, especialistas en el tratamiento de esta enfermedad, recomiendan encarecidamente adoptar una dieta equilibrada, realizar actividad física regular y someterse a detección temprana para mantenerse alejado de esta condición. Estos hábitos no solo ayudan a prevenir la diabetes, sino que también mejoran la calidad de vida en general.

Es así que el Minsa insta a la población a participar en las campañas médicas organizadas por los hospitales, especialmente aquellas dirigidas a los familiares de pacientes con diabetes, quienes deben estar especialmente atentos y cuidar su salud de manera proactiva. Realizar pruebas regulares para medir los niveles de glucosa es esencial para descartar el padecimiento de diabetes y evitar riesgos mayores a largo plazo.

Por ello, el Minsa hace un llamado a todos para que adopten un estilo de vida saludable. La combinación de una dieta equilibrada, ejercicio regular y chequeos médicos oportunos es la mejor defensa contra la diabetes. ¡Prevenir está en nuestras manos!

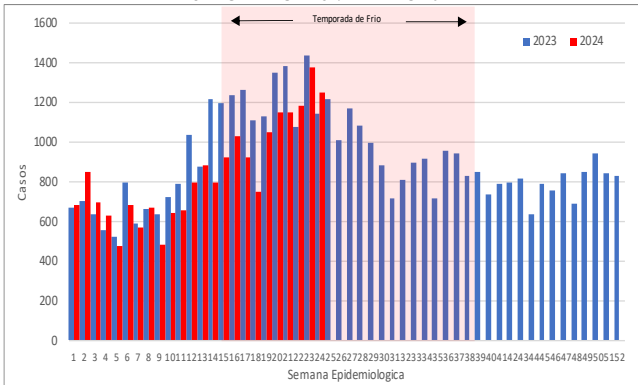
<https://www.gob.pe/institucion/minsa/noticias/975686-dia-nacional-de-la-diabetes-minsa-resalta-la-prevencion-y-la-deteccion-temprana>

ENFERMEDADES DE NOTIFICACION SEMANAL

INFECCIONES RESPIRATORIAS AGUDAS (IRAS)

En la semana epidemiológica 24, se han notificado 1250 casos de infecciones respiratorias agudas no neumónicas en niños <5 años. Actualmente hasta la presente S.E. se han notificado 20312 casos; 10.78% menos que el año 2023 (el año pasado hasta la presente semana se notificaron 22767 casos).

CURVA EPIDÉMICA DE CASOS DE INFECCIONES RESPIRATORIAS AGUDAS (NO NEUMÓNICAS EN < 5 AÑOS POR SEMANA EPIDEMIOLOGICA – DIRESA HUANCVELICA - SE. 24 – AÑO 2024

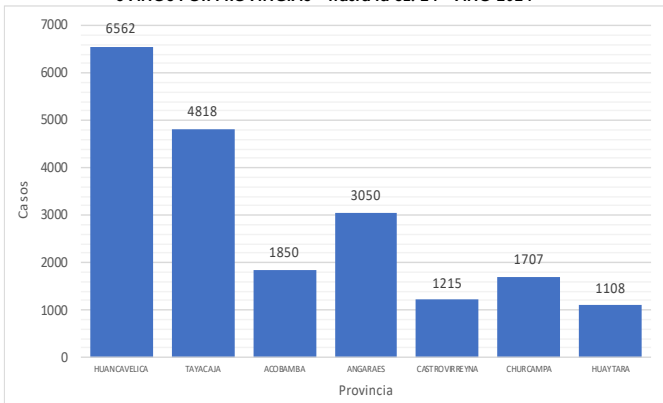


Fuente: Oficina de Epidemiología

El 56.03% de los casos han sido notificados en las provincias de Huancavelica (6562 casos) y Tayacaja (4818 casos).

La incidencia acumulada regional a la presente semana es de 622.76 x cada 1 000 niños < 5 años.

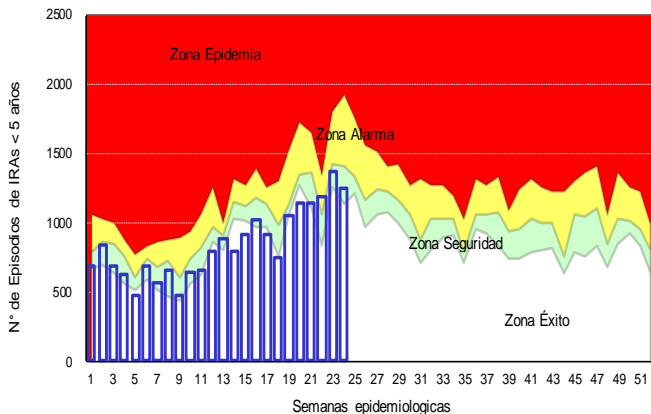
DISTRIBUCIÓN DE CASOS DE IRAS (NO NEUMONIAS) <5 AÑOS POR PROVINCIAS – hasta la SE. 24 – AÑO 2024



Fuente: Oficina de Epidemiología

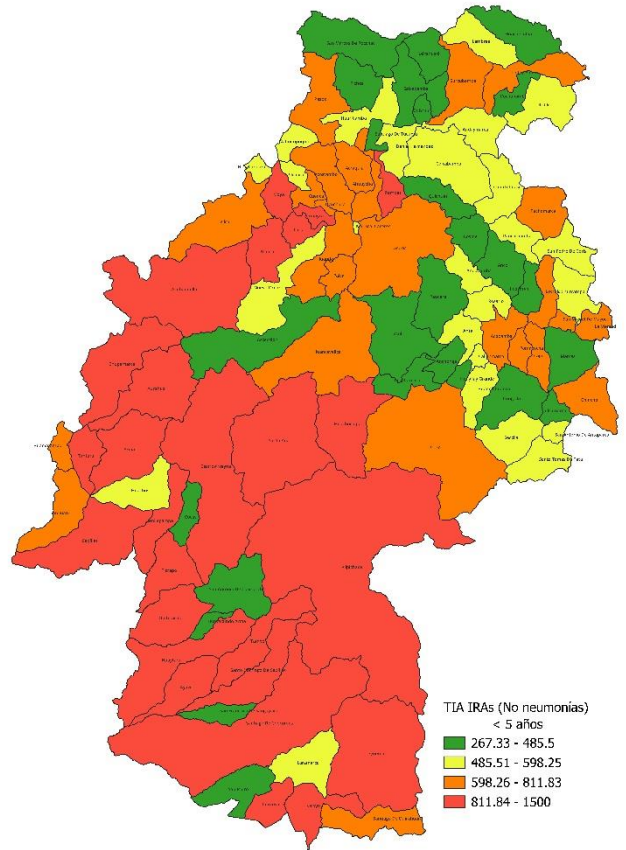
De acuerdo al canal endémico observamos que el número de casos registrados es menor a lo esperado y nos encontramos en la **zona de alarma**.

CANAL ENDEMICO DE IRAS (NO NEUMONIAS) <5 AÑOS SE. 24 – AÑO 2024



Fuente: Oficina de Epidemiología

MAPA DISTRITAL DE INCIDENCIA ACUMULADA POR IRAS EN < 5 AÑOS SE. 24. – AÑO 2024



Fuente: Oficina de Epidemiología

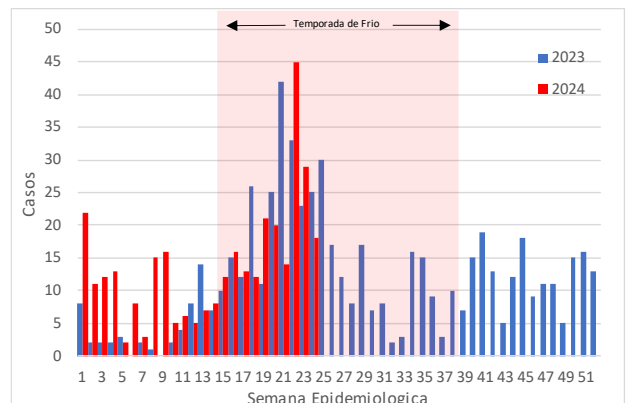
Los distritos que se encuentran en riesgo por alta incidencia acumulada de casos son Arma (1500), Mollepampa (1444.44), Huaytara (1401.07), Santa Ana (1382.72), Cordova (1258.06), Moya (1227.27), Laria (1217.39), Capillas (1202.13), Chupamarca (1088.24) y Pampas (1000.97).

Los distritos donde se notificaron más casos son Huancavelica (2356), Lircay (1984), Acoria (1188), Yauli (1175), Pampas (1033), Colcabamba (611), Daniel Hernandez (497), Ascension (492), Acobamba (492) y Paucara (456).

SOB O ASMA

En la semana epidemiológica 24, se han notificado 18 casos de síndrome obstructivo bronquial en niños <5 años. Actualmente hasta la presente S.E. se han notificado 333 casos; 20.22% más que el año 2023 (el año pasado hasta la presente semana se notificaron 277 casos).

CURVA EPIDÉMICA DE CASOS DE SOB – ASMA EN < 5 AÑOS POR SEMANA EPIDEMIOLOGICA DIRESA HUANCVELICA – SE. 24 – AÑO 2024

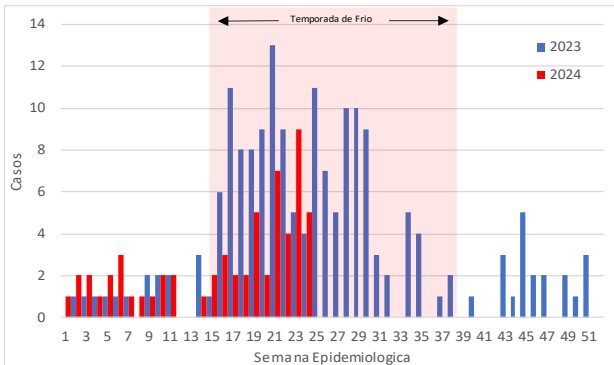


Fuente: Oficina de Epidemiología

NEUMONÍAS EN MENORES DE 5 AÑOS

En la semana epidemiológica 24, se han notificado 5 casos de neumonía en niños <5 años. Actualmente hasta la presente S.E. se han notificado 60 casos; 32.58% menos que el año 2023 (el año pasado hasta la presente semana se notificaron 89 casos).

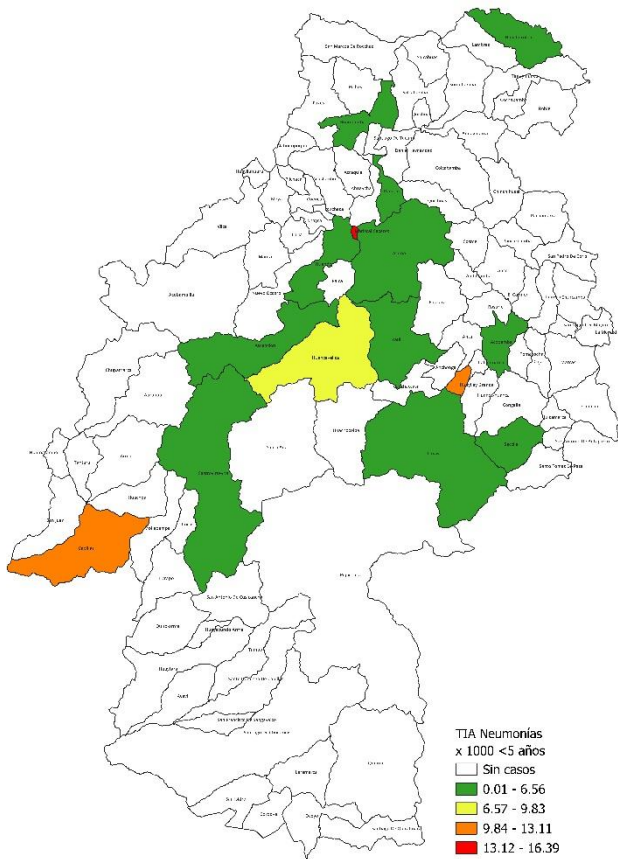
CURVA EPIDÉMICA DE CASOS DE NEUMONÍAS < 5 AÑOS POR SEMANA EPIDEMIOLÓGICA DIRESA HUANCVELICA - SE. 24 - AÑO 2024



Fuente: Oficina de Epidemiología

El 75% de los casos han sido notificados en la provincia de Huancavelica (45 casos).

MAPA DISTRITAL DE INCIDENCIA ACUMULADA POR NEUMONÍAS EN < 5 AÑOS SE 24 - AÑO 2024

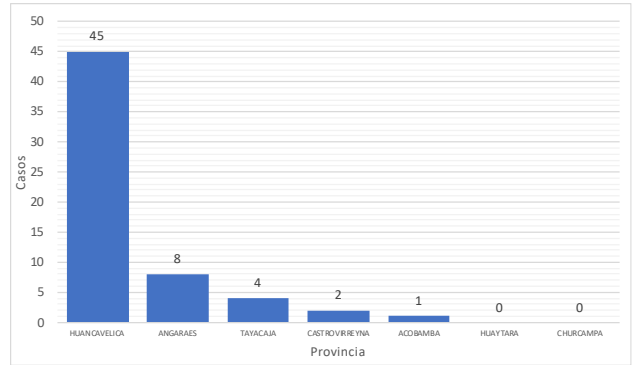


Fuente: Oficina de Epidemiología

La incidencia acumulada regional a la presente semana es de 1.84 x cada 1 000 niños < 5 años.

Los distritos que se encuentran en riesgo por alta incidencia acumulada de casos son Mariscal Cáceres (16.39), Capillas (10.64), Huayllay Grande (9.9), Huancavelica (9.59), Huachocolpa (5.52), Huando (4.2), Seclla (3.76) y Huaribamba (3.75).

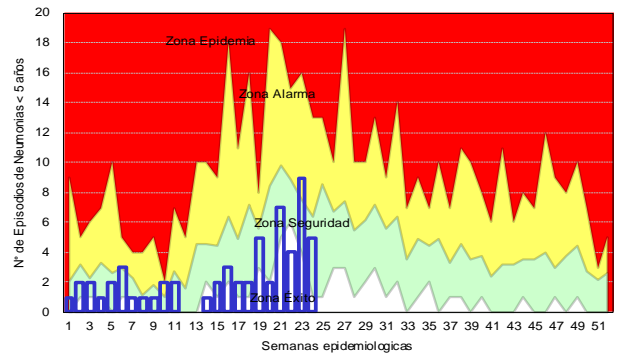
DISTRIBUCIÓN DE CASOS DE NEUMONÍAS EN <5 AÑOS POR PROVINCIAS - hasta la SE. 24 - AÑO 2024



Fuente: Oficina de Epidemiología

Los distritos donde se notificaron más casos son Huancavelica (31), Yauli (7), Lircay (6), Ascension (3), Pampas (2), Huando (2), Huaribamba (1) y Castrovireyna (1).

CANAL ENDEMICO DE NEUMONÍAS EN <5 AÑOS SE 24 - AÑO 2024



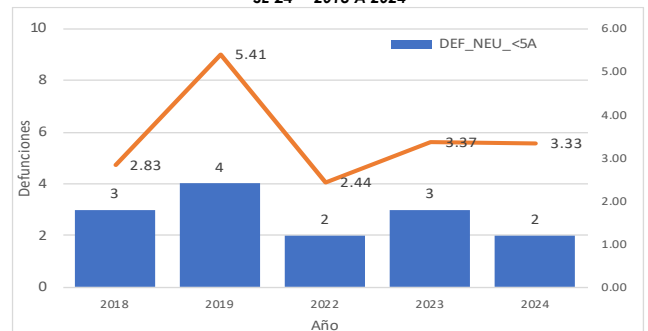
Fuente: Oficina de Epidemiología

De acuerdo al canal endémico observamos que el número de casos registrados es menor a lo esperado por lo que nos encontramos en **zona de seguridad** de acuerdo al canal endémico elaborado para 7 años.

DEFUNCIONES POR NEUMONÍAS EN MENORES DE 5 AÑOS

En la presente semana epidemiológica no se notificó defunciones. Hasta la presente semana se han notificado 2 defunciones, 0 intrahospitalarias y 2 en comunidad. El año pasado hasta la presente semana epidemiológica se tenía notificado 3 defunción.

DEFUNCIONES Y TASA DE LETALIDAD EN MENORES DE 5 AÑOS, HASTA LA SE 24 - 2018 A 2024



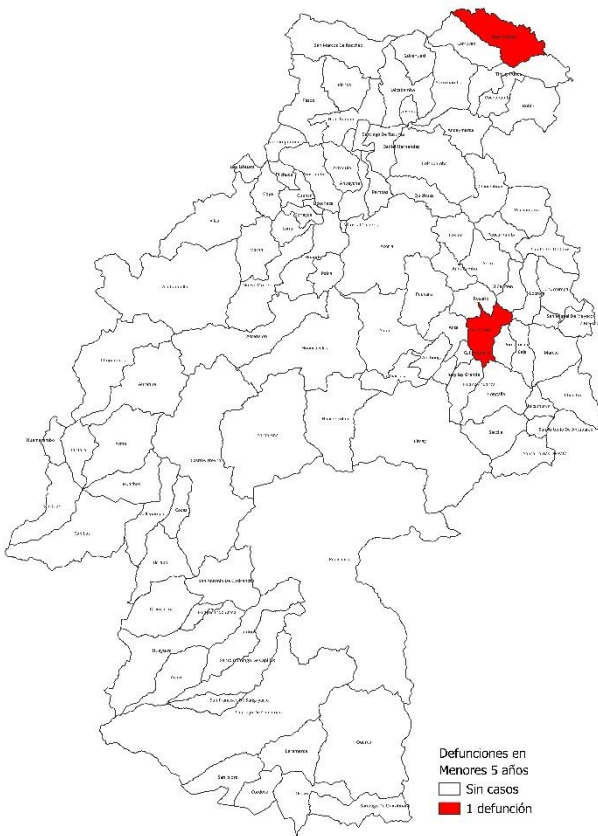
Fuente: Oficina de Epidemiología

DEFUNCIONES POR NEUMONÍAS EN MENORES DE 5 AÑOS - SE 24 - 2023 (POR PROVINCIA DE PROCEDENCIA)

S.E.	EES que notifica	Distrito Procedencia	Intrahospitalarias				Extrahospitalarias				Total
			<2m	2-11m	1-4a	Total	<2m	2-11m	1-4a	Total	
6	Hospital Departamental De Huancavelica	Acobamba	0	0	0	0	1	0	0	1	1
19	Huachocolpa	Huachocolpa	0	0	0	0	1	0	1	1	1
Total			0	0	0	0	1	0	2	2	2

Fuente: Oficina de Epidemiología

DEFUNCIONES POR NEUMONÍAS EN MENORES DE 5 AÑOS - SE 24 - 2024 (POR DISTRITO DE PROCEDENCIA)

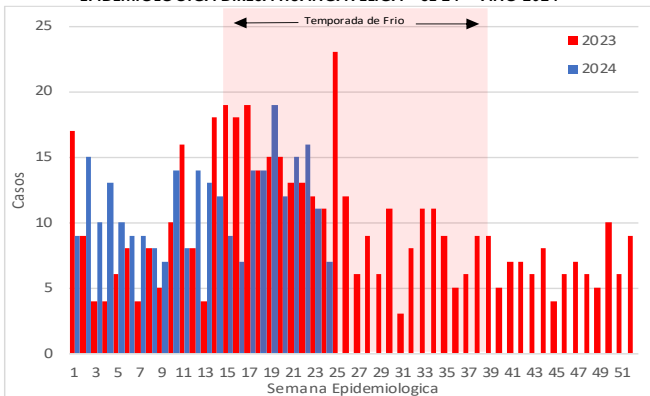


Fuente: Oficina de Epidemiología

NEUMONÍAS EN MAYORES DE 5 AÑOS

En la semana epidemiológica 24, se han notificado 7 casos de neumonía en mayores de 5 años. Actualmente hasta la presente S.E. se han notificado 275 casos; 1.85% más que el año 2023 (el año pasado hasta la presente semana se notificaron 270 casos).

CURVA EPIDEMICA DE NEUMONIAS EN MAYORES DE 5 AÑOS POR SEMANA EPIDEMIOLOGICA DIRESA HUANCAMELICA - SE 24 - AÑO 2024

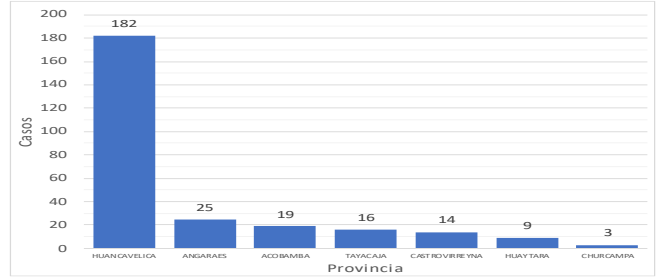


Fuente: Oficina de Epidemiología

Los distritos que se encuentran en riesgo por alta incidencia acumulada de casos son Huancavelica (4.08), Castrovirreyna (4), Anta (3.26), Santa Ana (2.98), Pilpichaca (2.74), Moya (2.53), Palca (1.45), Huachos (1.44), Acoria (1.16) y Acraquia (1.12).

Los distritos donde se notificaron más casos son Huancavelica (151), Lircay (21), Acoria (14), Castrovirreyna (12), Anta (10), Ascension (9), Acobamba (8), Pilpichaca (8), Pampas (8) y Huando (5).

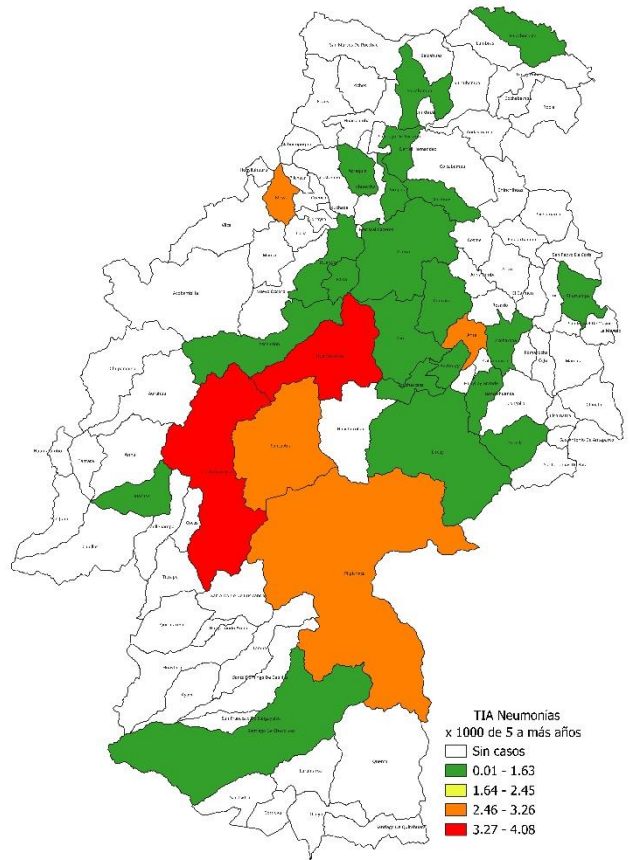
DISTRIBUCIÓN DE CASOS DE NEUMONIAS EN MAYORES DE 5 AÑOS POR PROVINCIAS - hasta la SE. 24 - AÑO 2024



Fuente: Oficina de Epidemiología

El 77.24% de los casos han sido notificados en las provincias de Huancavelica (182 casos) y Angaraes (25 casos).

MAPA DISTRITAL DE INCIDENCIA ACUMULADA DE NEUMONÍAS EN MAYORES DE 5 AÑOS - SE 24 - AÑO 2024



Fuente: Oficina de Epidemiología

DEFUNCIONES POR NEUMONÍAS EN MAYORES DE 5 AÑOS

En la presente semana epidemiológica se notificó 1 defunción. Hasta la presente semana se han notificado 21 defunciones, 10 intrahospitalarias y 11 en comunidad. El año pasado hasta la presente semana epidemiológica se tenía notificado 38 defunciones.

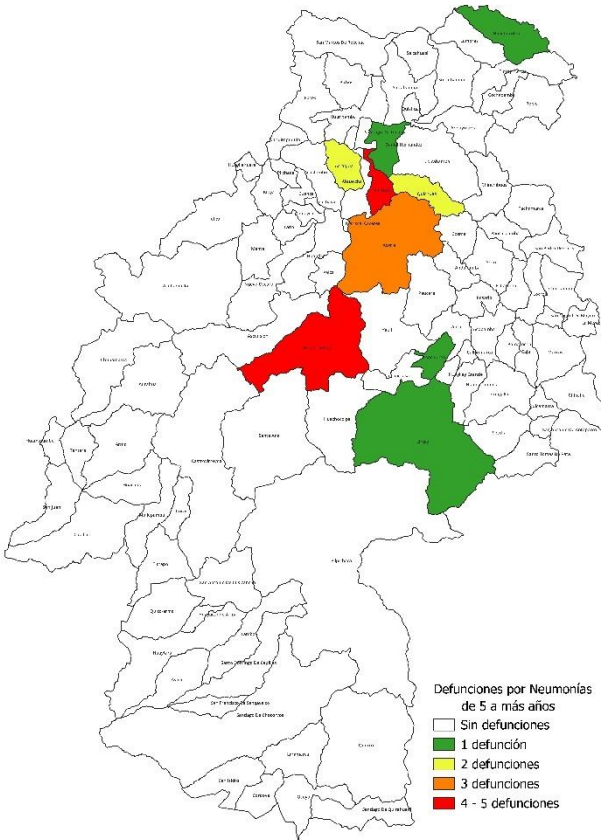
DEFUNCIONES POR NEUMONÍAS DE 5 A MÁS AÑOS - SE 24 - 2023 (POR PROVINCIA DE PROCEDENCIA)

Provincia de procedencia	Distrito de procedencia	EESS Notifica	Intrahospitalarias			Extrahospitalarias			Total		
			5-9a	10-19a	20-59a	60 a +	5-9a	10-19a		20-59a	
Angaraes	Anchonga	Buenos Aires De Parco	0	0	0	0	0	0	1	1	
	Chacabambilla	Chacabambilla	0	0	0	0	0	0	1	1	
	Lircay	Hospital Departamental De Huancavelica	0	0	1	1	0	0	0	0	1
Huancavelica	Huancavelica	Hospital Departamental De Huancavelica	0	0	1	1	0	0	2	2	3
		Hospital Departamental De Huancavelica	0	0	3	3	0	0	0	0	3
		Hospital Essalud Huancavelica	0	0	2	2	0	0	0	0	2
Tayaquia	Acraquia	Hospital De Pampas	0	0	0	0	0	0	2	2	
	Daniel Hernández	Hospital De Pampas	0	0	1	1	0	0	0	0	1
	Huachocolpa	Hospital De Pampas	0	0	1	1	0	0	0	0	1
Pampas	Pampas	Hospital De Pampas	0	0	1	1	0	0	4	4	5
		Quichuas	Hospital De Pampas	0	0	0	0	0	0	2	2
Total			0	0	1	9	0	0	11	11	21

Fuente: Oficina de Epidemiología

La tasa de letalidad para el presente año hasta la semana epidemiológica 24 es de 7.64 x 100 casos > 5 años afectados por neumonía.

MAPA DISTRITAL DE DEFUNCIONES POR NEUMONIAS EN MAYORES DE 5 AÑOS SE 24 – AÑO 2024



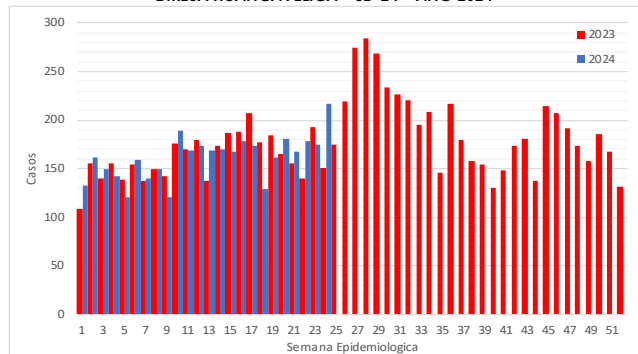
Fuente: Oficina de Epidemiología

ENFERMEDADES DIARREICAS AGUDAS (EDAs)

EDAs Acuosas

En la presente semana epidemiológica 24 se notificaron 563 casos de los cuales 346 casos; (38.54%) se presentaron en niños menores de 5 años. Actualmente se han notificado 11337 casos de los cuales 3875 casos se presentaron en menores de 5 años de edad. El año pasado hasta la presente semana se registraron 8234 casos de los cuales 3866 se atendieron en menores de 5 años.

CURVA EPIDEMICA DE EDAs ACUOSAS < 5 AÑOS POR SEMANA EPIDEMIOLOGICA DIRESA HUANCVELICA – SE 24 – AÑO 2024

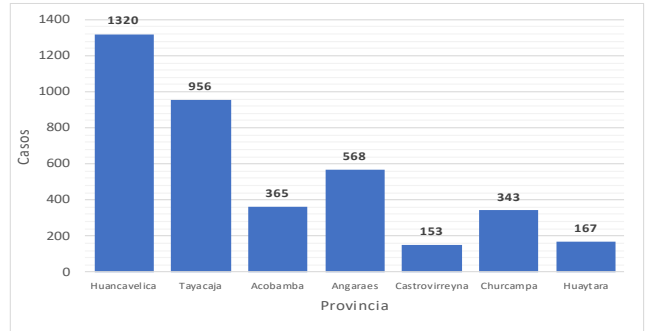


Fuente: Oficina de Epidemiología

Los distritos que se encuentran en riesgo por alta incidencia acumulada de casos son Laramarca (315.79), Huaytara (304.81), Mariscal Caceres (278.69), Capillas (244.68), Moya (227.27), Izcuchaca (213.33), La Merced (209.3), San Miguel De Mayocc (208.96), Aurahua (202.13) y Tantara (200).

La tasa de incidencia acumulada de EDAs Acuosas es de 118.73 x 1000 < 5 años.

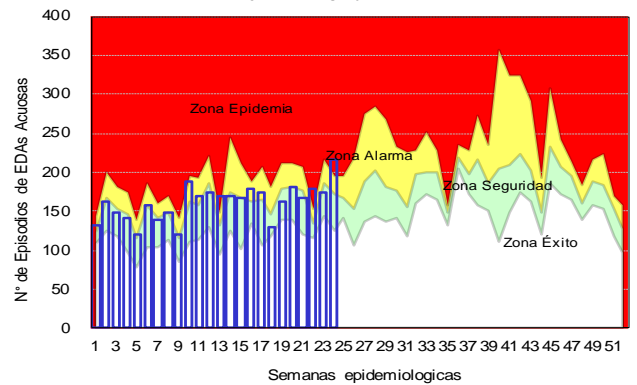
DISTRIBUCION DE EDAs ACUOSAS POR PROVINCIAS EN MENORES DE 5 AÑOS HASTA LA SE 24 – AÑO 2024



Fuente: Oficina de Epidemiología

Las provincias de Huancavelica y Tayacaja han notificado 1320 y 956 casos en menores de 5 años, que representan el 67.81% de la región Huancavelica.

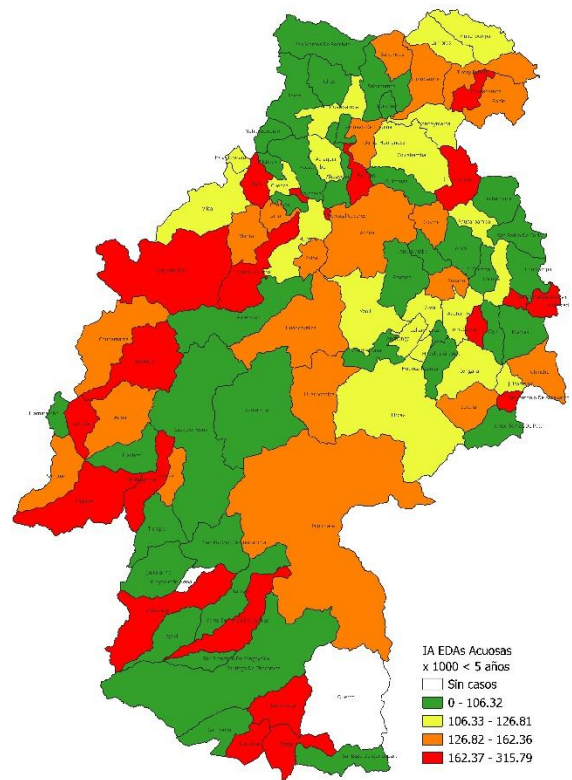
CANAL ENDEMICO DE EDAs ACUOSAS EN < 5 AÑOS SE 24 - AÑO 2024



Fuente: Oficina de Epidemiología

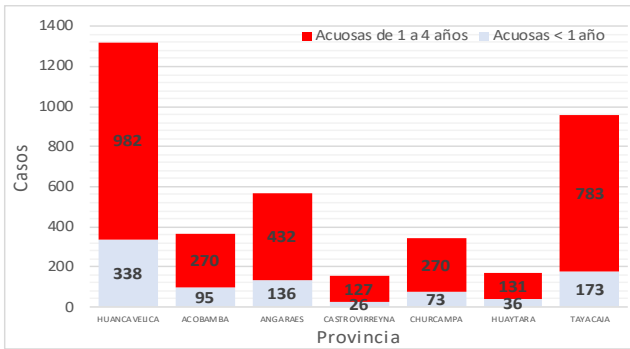
De acuerdo al canal endémico observamos que el número de casos registrados es menor a lo esperado por lo que nos encontramos en **zona de epidemia** de acuerdo al canal endémico elaborado para 7 años.

MAPA DISTRITAL DE INCIDENCIA ACUMULADA POR EDAs ACUOSAS EN < 5 AÑOS SE 24 – AÑO 2024



Fuente: Oficina de Epidemiología

DISTRIBUCION DE EDAS ACUOSAS POR GRUPOS DE EDAD EN MENORES DE 5 AÑOS HASTA LA SE 24 – AÑO 2024

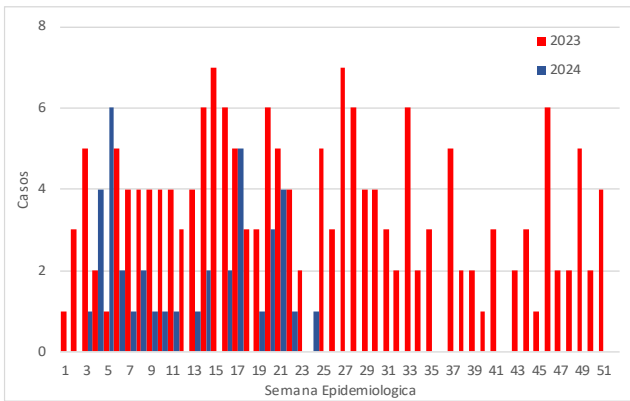


Fuente: Oficina de Epidemiología

EDAS Disentéricas

En la presente semana epidemiológica se notificó 7 casos de los cuales 1 g casos; (14.29%) se presentaron en niños menores de 5 años. Actualmente se han notificado 116 casos de los cuales 39 casos se presentaron en menores de 5 años de edad. El año pasado hasta la presente semana se registraron 186 casos, de los cuales 91 son casos en menores de 5 años.

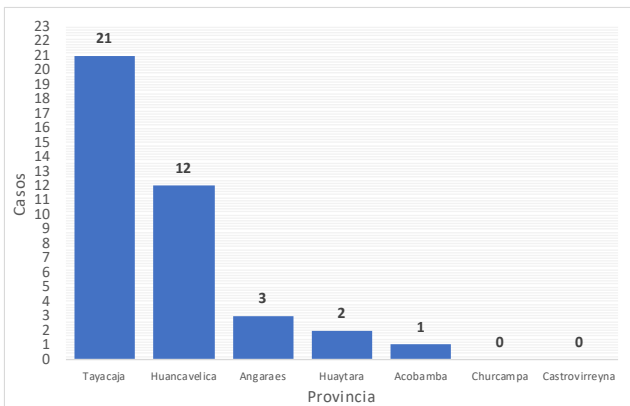
CURVA EPIDEMICA DE EDAS DISENTERICAS EN < 5 AÑOS POR SEMANA EPIDEMIOLOGICA DIRESA HUANCVELICA – SE 24 – AÑO 2024



Fuente: Oficina de Epidemiología

Los distritos que se encuentran en riesgo por alta incidencia acumulada de casos son Pichos (17.06), Santiago De Chocorvos (16.81), Pampas (12.6), Ccochaccasa (6.36), Huachocolpa (4.63), Andaymarca (4.33), Rosario (2.64), Huancavelica (2.17), Pazos (2.13) y Ascension (1.8).

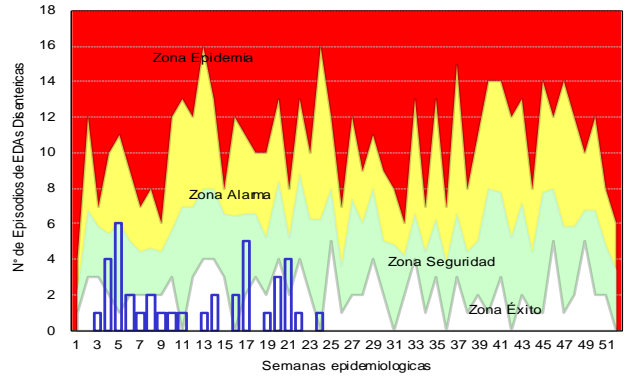
DISTRIBUCION DE EDAS DISENTERICAS POR PROVINCIAS EN MENORES DE 5 AÑOS hasta la SE 24 – AÑO 2024



Fuente: Oficina de Epidemiología

Las provincias de Tayacaja y Huancavelica han notificado 21 y 12 casos en menores de 5 años respectivamente, que representan el 84.62% de la región Huancavelica.

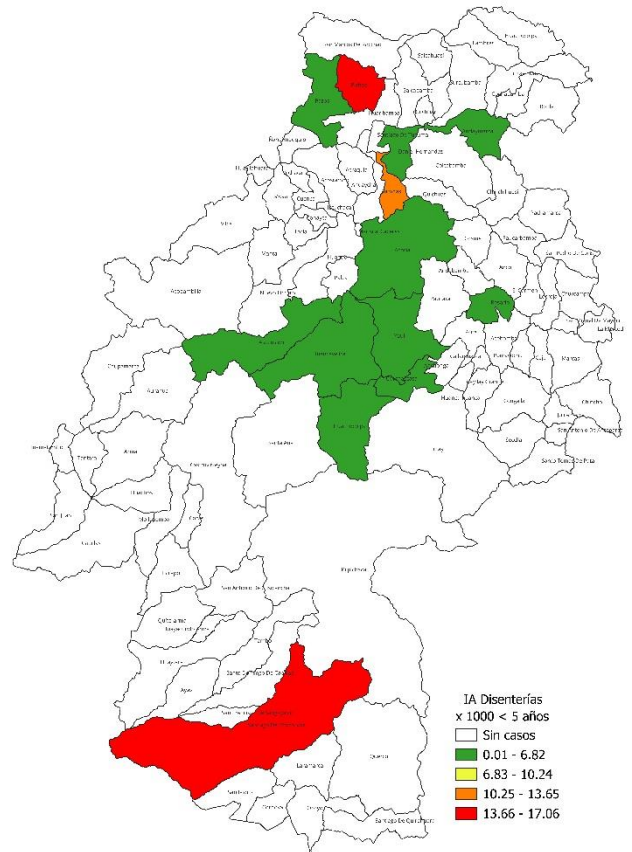
CANAL ENDEMIC DE EDAS DISENTERICAS EN <5 AÑOS SE 24 - AÑO 2024



Fuente: Oficina de Epidemiología

De acuerdo al canal endémico observamos que el número de casos registrados es menor a lo esperado por lo que nos encontramos en **zona de seguridad** de acuerdo al canal endémico elaborado para 7 años.

MAPA DISTRITAL DE INCIDENCIA ACUMULADA POR EDAS DISENTERICAS EN < 5 AÑOS – SE. 24 – AÑO 2024



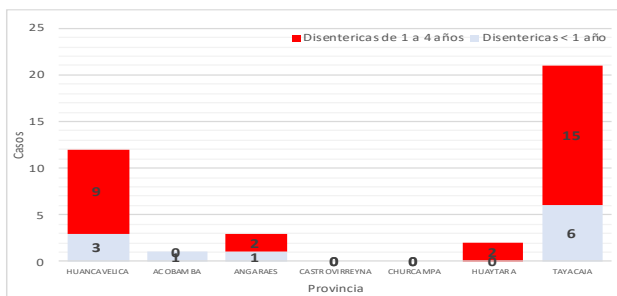
Fuente: Oficina de Epidemiología

La tasa de incidencia acumulada de EDAs Disentéricas es de 1.2 x 1000 < 5 años.

Los distritos donde se notificaron más casos son Pampas (13), Huancavelica (7), Pichos (5), Ccochaccasa (3), Ascension (2), Santiago De Chocorvos (2), Daniel Hernandez (1), Andaymarca (1), Pazos (1) y Yauli (1).

Las diarreas pueden ser provocadas por microorganismos, tales como virus, bacterias o parásitos, la mayoría de los cuales se transmiten por agua y/o alimentos con contaminación fecal, además la infección es más común cuando hay escasez de agua limpia para beber, cocinar o lavar.

DISTRIBUCION DE EDAS DISENTERICAS POR GRUPOS DE EDAD EN MENORES DE 5 AÑOS HASTA LA SE 24 - AÑO 2024



Fuente: Oficina de Epidemiología

DEFUNCIONES POR EDA EN MENORES DE 5 AÑOS

Hasta la presente semana no se han reportado defunciones.

ENFERMEDADES DE NOTIFICACION INDIVIDUAL

ENFERMEDADES INMUNOPREVENIBLES

Sarampión

Hasta la semana epidemiológica 24 de presente año, se tiene notificado 4 casos descartados.

Casos notificados de Sarampión por procedencia, S.E. 01 a 24 - 2024

DIRESA Notificante	EESS notificada	Distrito de Procedencia	Tipo de Diagnóstico			Total
			P	C	D	
Huancavelica	Hospital De Lircay	Anchonga	0	0	1	1
	Lircay	Lircay	0	0	1	1
	Hospital Essalud Huancavelica	Huancavelica	0	0	1	1
	Yauli	Yauli	0	0	1	1
Total			0	0	4	4

Fuente: Oficina de Epidemiología

Parálisis Flácida Aguda

Hasta la semana epidemiológica 24 del presente año, se tiene notificado 2 casos, de los cuales 1 es descartado.

Casos de Parálisis Flácida Aguda, DIRESA Huancavelica S.E. 01 a 24 - 2024

DIRESA Notificante	EESS notificada	Distrito de Procedencia	Tipo de Diagnóstico			Total
			P	C	D	
Huancavelica	Acobamba	Acobamba	0	0	1	1
	Hospital Essalud Huancavelica	Huancavelica	1	0	0	1
Total			1	0	1	2

Fuente: Oficina de Epidemiología

Síndrome de Guillain Barré

Hasta la semana epidemiológica 24 del presente año, se notificó 1 caso descartado de esta enfermedad.

Casos de Síndrome de Guillain Barré, DIRESA Huancavelica S.E. 01 a 24 - 2024

DIRESA Notificante	EESS notificada	Distrito de Procedencia	Tipo de Diagnóstico			Total
			S	C	D	
Huancavelica	Hospital Essalud Huancavelica	Huancavelica	0	0	1	1
Total			0	0	1	1

Fuente: Oficina de Epidemiología

Parotiditis

Hasta la semana epidemiológica 24 del presente año, se notificó 12 casos confirmados de esta enfermedad.

Casos de Parotiditis, DIRESA Huancavelica S.E. 01 a 24 - 2024

DIRESA Notificante	EESS notificada	Distrito de Procedencia	Tipo de Diagnóstico			Total	
			S	C	D		
Huancavelica	Acoria	Acoria	0	1	0	1	
	Ascension	Ascension	0	1	0	1	
	Hospital De Pampas	Acraquia	0	1	0	1	
	Hospital Essalud Huancavelica	Huancavelica	0	5	0	5	
	Santa Ana	Huancavelica	0	2	0	2	
	Quishuar	Quishuar	0	1	0	1	
	Hospital Essalud Huancavelica	Huancavelica	0	1	0	1	
	Total			0	12	0	12

Fuente: Oficina de Epidemiología

Varicela

Hasta la semana epidemiológica 24 del presente año, se notificaron 38 casos confirmados.

Casos de Varicela, DIRESA Huancavelica S.E. 01 a 24 - 2024

DIRESA Notificante	Diagnóstico	EESS notificada	Distrito de Procedencia	Tipo de			Total
				P	C	D	
Huancavelica	Varicela Sin Complicaciones	Acoria	Huayucachi	0	1	0	1
		Ascension	El Tambo	0	1	0	1
		Hospital De Pampas	Pampas	0	2	0	2
		Hospital Departamental De Huancavelica	Huancavelica	0	3	0	3
		Hospital Essalud Huancavelica	Huancavelica	0	1	0	1
		San Juan De Lurigan	lca	0	1	0	1
		Cochacaca	Cochacaca	0	1	0	1
		Lircay - Essalud	Lircay	0	1	0	1
		San Cristobal	Huancavelica	0	2	0	2
		Santa Ana	Huancavelica	0	7	0	7
		Mariscal Caceres	Mariscal Caceres	0	1	0	1
		Salcahuasi	Salcahuasi	0	2	0	2
		Pallalla	Acoria	0	10	0	10
		Ccacasiri	Acoria	0	1	0	1
		Acobamba - Essalud	Acobamba	0	1	0	1
		Pantachi Norte	Yauli	0	1	0	1
		Hosp. De Apoyo Felix Mayorca Soto - Ta	Huancavelica	0	1	0	1
		Total			0	38	0

Fuente: Oficina de Epidemiología

ENFERMEDADES TRANSMISIBLES

Tuberculosis

Hasta la semana epidemiológica 24 del presente año se han notificado 27 casos confirmados.

Casos de Tuberculosis, DIRESA Huancavelica S.E. 01 a 24 - 2024

Diagnóstico	DIRESA Notificante	Distrito de Procedencia	Tipo de Diagnóstico			Total
			P	C	D	
Tbc Militar	Huancavelica	Huanta	0	1	0	1
		Huancavelica	0	4	0	4
		Lima	0	1	0	1
Tbc Pulmonar C/Conf. Bacteriol	Huancavelica	Tayacaja	0	1	0	1
		Junin	0	1	0	1
		50 Lima Centro	Acobamba	0	1	0
Tbc Pulmonar S/Conf. Bacteriol	Huancavelica	Angaraes	0	2	0	2
		Castrovirreyña	0	1	0	1
		Huancavelica	0	13	0	13
		Tayacaja	0	1	0	1
		Junin	Huancavelica	0	1	0
Total			0	27	0	27

Fuente: Oficina de Epidemiología

Sífilis Materna

Hasta la semana epidemiológica 24 del presente año, se notificó 3 casos, se tiene 2 casos confirmados.

Casos de Sífilis Materna, DIRESA Huancavelica S.E. 01 a 24 - 2024

DIRESA Notificante	EESS notificada	Distrito de Procedencia	Tipo de Diagnóstico			Total
			P	C	D	
Huancavelica	Hospital De Lircay	Lircay	0	0	1	1
	Santa Ana	Huancavelica	0	1	0	1
	Secclla	Santo Tomas De Pata	0	1	0	1
Total			0	2	1	3

Fuente: Oficina de Epidemiología

Sífilis no Especificada

Hasta la semana epidemiológica 24 del presente año, se notificaron 9 casos de esta enfermedad, de los cuales 1 son confirmados.

Casos de Sífilis No Especificada, DIRESA Huancavelica S.E. 01 a 24 - 2024

DIRESA Notificante	Provincia procedencia	Distrito procedencia	Tipo de			Total
			P	C	D	
Huancavelica	Huancavelica	Ascension	0	0	3	0
		Huancavelica	0	1	9	2
		Nuevo Occoro	0	0	1	1
		Yauli	0	0	4	2
		Anchonga	0	0	1	0
		Lircay	0	0	6	0
		Secclla	0	0	0	1
		Castrovirreyña	0	0	1	0
		Cocas	0	0	1	0
		Chinchihuasi	0	0	2	1
Churcampa	Churcampa	Churcampa	0	0	2	0
		Cosme	0	0	1	0
Tayacaja	Tayacaja	San Miguel De Mayocc	0	0	0	1
		Daniel Hernandez	0	0	2	0
		Quichuas	0	0	1	1
Lima	Lima	El Agustino	0	0	1	0
Total			0	1	35	9

Fuente: Oficina de Epidemiología

Hepatitis B

Hasta la semana epidemiológica 24, se notificó 46 casos, de los cuales 25 son confirmados.

Casos de Hepatitis B, DIRESA Huancavelica
S.E. 01 a 24 - 2024

DIRESA Notificante	EESS notifica	Tipo de Diagnóstico			Total	
		P	C	D		
		1	3	0		4
Huancavelica	Acobamba	1	3	0	4	
	Acostambo	0	0	1	1	
	Anco	0	4	1	5	
	Andaymarca	0	1	0	1	
	Atalla	0	0	1	1	
	Castillapata	0	1	0	1	
	Chinchihuasi	0	1	0	1	
	Churcampa	0	1	1	2	
	Colcabamba	0	1	0	1	
	Cosme	0	2	0	2	
	Hospital De Pampas	0	2	1	3	
	Hospital Departamental De Huancavelica	1	0	11	12	
	Huachocolpa	0	1	0	1	
	Husnupata	0	0	1	1	
	Santa Ana	0	0	1	1	
	Santa Cruz De Inyacc	0	1	0	1	
	Tintay Punco	0	2	0	2	
	Chahuarma	0	1	0	1	
	Junin	Hosp. Reg. Doc. Cli. Quir. Daniel Alci	0	1	0	1
		P.S. Tunontuari Rio Ene	0	1	0	1
Lima Centro	Hosp. Dos De Mayo	0	1	0	1	
Ayacucho	Hosp. Apoyo Huanta	0	1	1	2	
Total		2	25	19	46	

Fuente: Oficina de Epidemiología

VIH / SIDA

Hasta la semana epidemiológica 24 del presente año, se notificó 5 casos confirmados de infección por VIH.

Casos de VIH / SIDA, DIRESA Huancavelica
S.E. 01 a 24 - 2024

DIRESA Notificante	Diagnostico	EESS notifica	Distrito de Procedencia	Tipo de Diagnóstico			Total
				P	C	D	
				0	0	1	
Huancavelica	Infeccion Por Vih	Acostambo	Quichuas	0	0	1	1
		Hospital De Lircay	Lircay	0	0	1	1
		Hospital Departamental De Huancavelica	Acoria	0	0	2	2
			El Agustino	0	1	0	1
			Lircay	0	1	0	1
		Huando	Yauli	0	1	0	1
			Huando	0	0	1	1
		Yauli	Yauli	0	2	0	2
Total		0	5	5	10		

Fuente: Oficina de Epidemiología

MUERTE MATERNA, FETAL Y NEONATAL

Mortalidad Fetal y Neonatal

Hasta la presente semana epidemiológica 24, se tiene registrado 20 defunciones, (12 muertes fetales y 8 muertes neonatales), en el 2023 hasta la S.E. 24 se tenía 20 casos notificados.

Número De Muertes Perinatales Según Provincias DIRESA Huancavelica,
2021 - 2024 S.E. 01 A 24

Provincia de Procedencia de la Madre	2021			2022			2023			2024		
	Fetal	Neonatal	Total	Fetal	Neonatal	Total	Fetal	Neonatal	Total	Fetal	Neonatal	Total
Huancavelica	15	18	33	17	24	41	7	15	22	5	0	5
Acobamba	7	2	9	5	3	8	4	5	9	1	1	2
Angaraes	10	12	22	5	6	11	2	7	9	3	3	6
Castrovirreyna	1	0	1	2	0	2	0	0	0	0	1	1
Churcampa	3	4	7	4	2	6	3	1	4	1	0	1
Huaytara	2	1	3	2	1	3	0	0	0	0	1	1
Tayacaja	12	7	19	11	8	19	11	8	19	2	2	4
Huancayo	1	1	2	1	0	1	0	1	1	0	0	0
Lima	1	0	1	0	0	0	0	0	0	0	0	0
Chanchamayo	0	1	1	0	0	0	0	0	0	0	0	0
Total General	52	46	98	47	44	91	27	37	64	12	8	20

Fuente: Oficina de Epidemiología

Mortalidad Materna

Hasta la semana epidemiológica 24, se tiene tres casos notificados de muerte materna, dos directas y una tardía indirecta.

Muerte Materna por EE.SS. notificante- 2018 - 2024
(Por Lugar de Procedencia)

Año	S.E.	EESS Notifica	Distrito Procedencia	Directa	Indirecta	Tardía	Total
2018	6	C.S. Quерco	Quерco	1	0	0	1
	13	Hospital 2 De Mayo Lima	Lircay	0	0	1	1
	41	Hosp. Reg. Doc. Cli. Quir. Daniel Alcides Car	Acoria	1	0	0	1
	43	Hospital Hipolito Unanue	Huancavelica	1	0	0	1
Total 2018				3	0	1	4
2019	18	Hospital De Lircay	Lircay	1	0	0	1
	39	C.S. Poyeni	Tintaypuncu	1	0	0	1
Total 2019				2	0	0	2
2020	3	Hospital Hipolito Unanue	Pomacocha	0	0	1	1
	13	P.S. Cochamarca	Aurahuá	1	0	0	1
		P.S. Chacaniá	Yauli	0	0	1	1
	17	Hosp. Dptal Hvca	Yauli	1	0	0	1
	23	C.S. Pilpichaca	Pilpichaca	0	0	1	1
	27	Hospital Hipolito Unanue	Pampas	0	0	1	1
	29	C.S. Tinquerccasa	Paucará	0	0	1	1
	43	C.S. Villa De Arma	Arma	0	1	0	1
	45	Hosp. Dptal Hvca	Rosario	1	0	0	1
		Hosp. Reg. Doc. Cli. Quir. Daniel Alcides Car	Acoria	1	0	0	1
46	P.S. Santiago De Tucuma	Daniel Hernandez	1	0	0	1	
	Hosp. Regional De Ica	Cusicancha	1	0	0	1	
Total 2020				6	1	4	11
2021	11	Hosp. Dptal Hvca	Acoria	0	0	1	1
	22	Instituto Materno Perinatal Lima	Lircay	1	0	0	1
Total 2021				1	0	1	2
2022	3	Hosp. Dptal Hvca	Pazos	0	1	0	1
	10	Hosp. Dptal Hvca	Pampas	0	0	1	1
	0		Rosario	1	0	0	1
	0	Instituto Materno Perinatal Lima	Huando	0	0	1	1
	14	Hosp. Dptal Hvca	Pomacocha	1	0	0	1
	36	Hosp. Regional De Ica	Ticrapo	0	0	1	1
	39	P.S. Ingahuasi	Pilpichaca	1	0	0	1
	43	P.S. Mayunmarca	Andabamba	0	0	1	1
Total 2022				3	1	3	8
2023	4	P.S. Santa Rosa De Pachacalla	Yauli	1	0	0	1
	6	Hospital Nacional 2 De Mayo	Yauli	1	0	0	1
	24	P.S. Tranca	Secclla	1	0	0	1
	42	P.S. Tranca	Secclla	0	0	1	1
Total 2023				3	0	1	4
2024	2	Hospital De Pampas	Colcabamba	1	0	0	1
	4	P.S. Pucacocha	Acoria	0	0	1	1
	10	C.S. Paucara	Paucara	1	0	0	1
	15	Hosp. Ramiro Priale Essalud - Huancayo	Yauli	1	0	0	1
	26	Hospital Departamental De Huancavelica	Huando	0	0	1	1
Total 2024				3	0	2	5
Total General				21	2	8	37

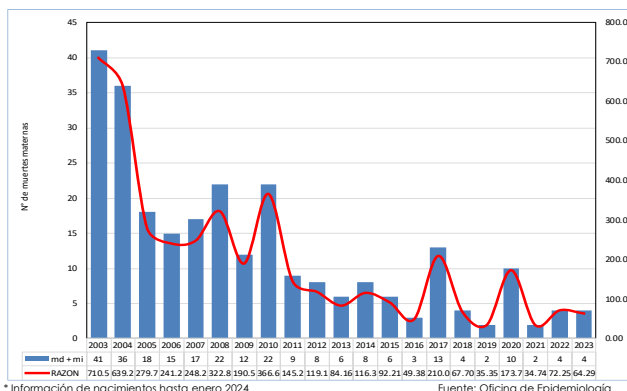
Fuente: Oficina de Epidemiología

Muerte Materna por provincia- 2014 - 2024
(Por Lugar de Procedencia)

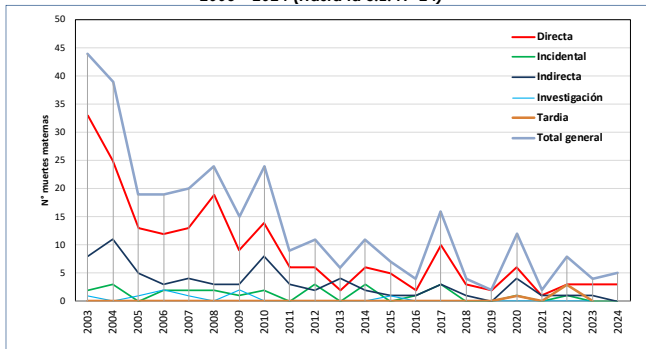
Provincia	2014	2015	2016	2017	2020	2021	2022	2023	2024
Acobamba	0	1	0	5	3	0	3	0	1
Angaraes	1	0	1	2	0	1	0	2	0
Castrovirreyna	1	0	0	1	2	0	1	0	0
Churcampa	3	3	0	1	0	0	0	0	0
Huancavelica	3	1	2	3	3	1	1	2	3
Huaytara	0	0	0	0	2	0	1	0	0
Tayacaja	3	2	1	4	2	0	2	0	1
Total general	11	7	4	16	12	2	8	4	5

Fuente: Oficina de Epidemiología

Razón y número de Muerte Materna
DIRESA Huancavelica 2003 - 2023



Muertes Maternas notificadas según tipo de muerte, DIRESA Huancavelica, 2003 – 2024 (Hasta la S.E. N° 24)



Fuente: Oficina de Epidemiología

ENFERMEDADES NO TRANSMISIBLES

Intoxicación por Plaguicidas

Hasta la semana epidemiológica 24 del presente año, se tiene notificado 12 casos confirmados.

Casos de Intoxicación por Plaguicidas, DIRESA Huancavelica S.E. 01 a 24 – 2024

DIRESA Notificante	Diagnostico	EESS notifica	Distrito de Procedencia	Tipo de Diagnóstico			Total
				P	C	D	
Huancavelica	Efecto Tóxico De Otras Sustancias Inorgánicas	Hospital De Pampas	Pazos	0	1	0	1
	Efecto Tóxico De Plaguicidas	Hospital De Pampas	Daniel Hernandez	0	0	0	0
		Hospital Departamental De Huancavelica	Coochaccasa	0	1	0	1
	Insec. Org. Fosf. Y Carbamatos	Yauli	Yauli	0	1	0	1
	Otros Plaguicidas	Hospital Departamental De Huancavelica	Rosario	0	1	0	1
		Huancavelica	Yauli	0	1	0	1
Plaguicida No Especificado	Anancusi	Acoria	0	1	0	1	
	Daniel Hernandez	Colcabamba	0	1	0	1	
Rodenticidas	Hospital Departamental De Huancavelica	Acraquia	0	1	0	1	
Ayacucho	Efecto Tóxico De Plaguicidas	Hospital Departamental De P.S. Canayre	Daniel Hernandez	0	1	0	1
	Herbicidas Y Fungicidas	Hosp. Apoyo Huanta	Marcas	0	1	0	1

Fuente: Oficina de Epidemiología

Loxocelismo

Hasta la semana epidemiológica 24 del presente año, se tiene notificado 7 casos confirmados.

Casos de Loxocelismo, DIRESA Huancavelica S.E. 01 a 24 – 2024

DIRESA Notificante	EESS notifica	Distrito de Procedencia	Tipo de Diagnóstico			Total
			P	C	D	
Huancavelica	Acobamba	Acobamba	0	1	0	1
	Hospital Departamental De Huancavelica	Huancavelica	0	2	0	2
	Huando	Huando	0	1	0	1
Junin	Hosp. Reg. Doc. Cli. Quir. Daniel Alci	Churcampa	0	1	0	1
		Pitpichaca	0	1	0	1
		Salcahuasi	0	1	0	1
Total			0	7	0	7

Fuente: Oficina de Epidemiología

Ofidismo

Hasta la semana epidemiológica 24 del presente año, se notificó 1 caso confirmado.

Casos de Ofidismo, DIRESA Huancavelica S.E. 01 a 24 – 2024

DIRESA Notificante	EESS notifica	Distrito de Procedencia	Tipo de			Total
			P	C	D	
Huancavelica	Hospital Departamental De Huancavelica	Huancavelica	0	1	0	1
Total			0	1	0	1

Fuente: Oficina de Epidemiología

Intoxicación por Metales

Hasta la semana epidemiológica 24 del presente año, se notificó 1 caso confirmado.

Casos de Intoxicación por Metales, DIRESA Huancavelica S.E. 01 a 24 – 2024

Enfermedad	DIRESA Notificante	EESS notifica	Distrito de Procedencia	Tipo de			Total
				P	C	D	
Mercurio y sus derivados	Huancavelica	Hospital Departamental De Huancavelica	Huancavelica	0	1	0	1
Total				0	1	0	1

Fuente: Oficina de Epidemiología

ENFERMEDADES METAXENICAS

Dengue

Hasta la semana epidemiológica 24 del presente año, se notificó 44 casos confirmados importados, 57 casos descartados y 6 casos probables.

Casos de Dengue, DIRESA Huancavelica S.E. 01 a 24 – 2024

Dengue	DIRESA Notificante	EESS notifica	Distrito de Procedencia	Tipo de Diagnóstico			Total		
				P	C	D			
Dengue Con Signos De Alarma	Huancavelica	Castrovirreyna - Essalud	Sunampe	0	1	0	1		
		Hospital De Lircay	Salas	0	1	0	1		
			San Clemente	0	0	1	1		
		Hospital Essalud Huancavelica	Lima	0	1	0	1		
			La Tingui?A	0	0	1	1		
			Paracas	0	0	1	1		
			Pueblo Libre	0	0	1	1		
			Chulucanas	0	0	1	1		
		Santa Ana	La Tingui?A	0	1	0	1		
		Lima Sur	C.S. Gustavo Lanatta Lujan (C.S. Chorr)	Huancavelica	0	0	1	1	
Dengue Sin Signos De Alarma	Huancavelica	Acobamba	Ica	0	1	0	1		
			Pichari	0	0	1	1		
			Satipo	0	1	0	1		
			Independencia	0	1	0	1		
			Carmen Alto	0	0	1	1		
		Castrovirreyna - Essalud	Chincha Alta	0	0	2	2		
			Ica	1	0	2	3		
			Pisco	0	1	1	2		
			Subtanjalla	0	1	0	1		
			San Clemente	0	0	1	1		
Hospital De Lircay	Huancavelica	Ccarhuapata	Salas	0	1	0	1		
		Chilca	Chilca	0	0	1	1		
			Kimbiri	0	0	1	1		
		Salas	Salas	0	3	0	3		
			Santa Cruz	0	1	0	1		
		Hospital Departamental De Huancavelica	Huancavelica	El Agustino	El Agustino	0	1	0	1
					Ica	1	3	3	7
				La Victoria	La Victoria	0	0	1	1
					Pichari	0	0	1	1
				Rimac	0	0	1	1	
Santa Ana	0			0	1	1			
Hospital Departamental De Huancavelica	Huancavelica			Tarapoto	0	0	1	1	
				Bagua Grande	0	0	1	1	
				Saniago	0	0	1	1	
				San Borja	0	1	0	1	
		Sunampe	0	1	0	1			
		San Clemente	0	0	1	1			
		El Porvenir	0	0	1	1			
		Ate	0	0	1	1			
		Comas	0	0	1	1			
		Ica	0	2	3	5			
Lima	0	1	0	1					
Rio Tambo	0	0	1	1					
San Miguel	0	1	0	1					
Hospital Essalud Huancavelica	Huancavelica	Pueblo Nuevo	1	1	2	4			
		La Molina	0	0	1	1			
		Huaral	0	1	0	1			
		Pisco	0	1	0	1			
		Subtanjalla	0	0	2	2			
		Polvora	0	0	1	1			
		Palpa	0	0	1	1			
		Huaytara	Parcona	0	1	0	1		
		Lircay - Essalud	San Juan De Lurigancho	0	1	0	1		
		Salas	0	1	0	1			
Pilpichaca	Parcona	0	1	0	1				
	Subtanjalla	0	1	0	1				
Santa Ana	Ica	0	1	0	1				
	Parcona	0	2	0	2				
Villa De Arma	Huancavelica	Capillas	0	0	1	1			
		Chincha Alta	0	2	1	3			
		San Juan De Lurigancho	0	0	1	1			
		Pueblo Nuevo	0	2	3	5			
		San Vicente De Ca?Ete	0	0	1	1			
Yauli	Huancavelica	La Tingui?A	0	2	0	2			
		Pueblo Nuevo	0	0	2	2			
Marcas	Huancavelica	Chincha Alta	0	1	0	1			
		Paracas	0	1	0	1			
Suylupampa	Huancavelica	Chincha Alta	0	0	1	1			
		Parcona	2	0	0	2			
Santiago De Quirahuara	Huancavelica	Subtanjalla	1	0	0	1			
		Ica	0	1	2	3			
Huaytara - Essalud	Huancavelica	Ica	0	1	2	3			
		Ayavi	0	1	0	1			
Junin	Huancavelica	Hosp. I Selva Central Y Enfermedades T	Lircay	0	0	1	1		
		C.S. Jesus Maria	Acosambo	0	0	1	1		
Lima Centro	Huancavelica	Hospital Nivel Carlos Alcantara Butt	Acobambilla	0	0	1	1		
		Hospital Nivel Ii Vitarte	Colcabamba	0	0	1	1		
Total				6	45	57	108		

Fuente: Oficina de Epidemiología

Leishmaniosis

Hasta la semana epidemiológica 24 del presente año, se notificaron 13 casos confirmados, 2 casos probables y 6 descartados.

**Casos de Leishmaniosis, DIRESA Huancavelica
S.E. 01 a 24 - 2024**

DIRESA Notificante	Diagnostico	EESS notificia	Distrito de Procedencia	Tipo de Diagnóstico			Total
				P	C	D	
Huancavelica	Leishmaniosis Cutanea	Anco	Anco	0	1	0	1
		Churcampa	Huanta	0	0	1	1
		Colcabamba	Calleria	0	1	0	1
		Daniel Hernandez	Andaymarca	0	0	1	1
		Hospital De Pampas	Pangoa	0	1	0	1
		Hospital Departament	Pichari	0	1	0	1
		Huachocolpa	Yuyapichis	0	1	0	1
		Paucarbamba	Cosme	0	0	1	1
		Quichuas	Calleria	0	1	0	1
		San Jose	Paucarbamba	0	1	0	1
		Puerto San Antonio	Chanhamayo	1	0	0	1
		Locroja	Uochegua	0	1	0	1
		Hosp. Regional Docen	Sepahua	0	0	1	1
			Pichanaqui	0	1	0	1
			Pichari	1	1	1	3
			Pichari	0	2	0	2
			Locroja	0	0	1	1
	Quichuas	0	1	0	1		
	Total			2	13	6	21

Fuente: Oficina de Epidemiología

ENFERMEDADES ZOONOTICAS

Leptospirosis

Hasta la semana epidemiológica 24 del presente año, se notificaron 21 casos notificados, de los cuales 13 confirmados y 2 probables.

**Casos de Leptospirosis, DIRESA Huancavelica
S.E. 01 a 24 - 2024**

DIRESA Notificante	Diagnostico	EESS notificia	Distrito de Procedencia	Tipo de Diagnóstico			Total
				P	C	D	
Huancavelica	Leishmaniosis Cutanea	Anco	Anco	0	1	0	1
		Churcampa	Huanta	0	0	1	1
		Colcabamba	Calleria	0	1	0	1
		Daniel Hernandez	Andaymarca	0	0	1	1
		Hospital De Pampas	Pangoa	0	1	0	1
		Hospital Departament	Pichari	0	1	0	1
		Huachocolpa	Yuyapichis	0	1	0	1
		Paucarbamba	Cosme	0	0	1	1
		Quichuas	Calleria	0	1	0	1
		San Jose	Paucarbamba	0	1	0	1
		Puerto San Antonio	Chanhamayo	1	0	0	1
		Locroja	Uochegua	0	1	0	1
		Hosp. Regional Docen	Sepahua	0	0	1	1
			Pichanaqui	0	1	0	1
			Pichari	1	1	1	3
			Pichari	0	2	0	2
			Locroja	0	0	1	1
	Quichuas	0	1	0	1		
	Total			2	13	6	21

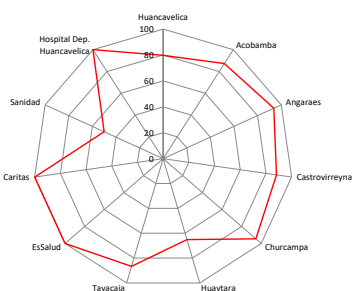
Fuente: Oficina de Epidemiología

MONITOREO DE UNIDADES NOTIFICANTES

Al terminar la semana epidemiológica 24 del 2023, la Dirección Regional de Salud de Huancavelica tuvo un puntaje ponderado de **84.62** de 100 puntos disponibles, lo que indica que se está realizando una vigilancia no óptima. Unidades notificantes con notificación negativa (no tuvieron casos de EDAs, IRAs o enfermedades de notificación individual):

- Red Huancavelica** : 15 establecimientos
- Red Acobamba** : 13 establecimientos
- Red Angaraes** : 05 establecimientos
- Red Castrovirreyna** : 01 establecimiento
- Red Churcampa** : 02 establecimientos
- Red Huaytará** : 07 establecimientos
- Red Tayacaja** : 09 establecimientos
- Sanidad** : 1 establecimiento

Puntaje de Cobertura de la Información del Sistema de Vigilancia Epidemiológica - Huancavelica SE 24 - Año 2024



Fuente: Oficina de Epidemiología

La información del presente Boletín, procede de la notificación de todas las unidades notificantes (04 hospitales, 59 centros de salud y 342 puestos de salud) de la Red Nacional de Epidemiología (RENACE).

La RENACE está conformada por establecimientos del MINSA, EsSALUD y otros del sector en sus diferentes niveles de la Región de Salud de Huancavelica.

El Boletín Epidemiológico Semanal es una publicación de la Oficina de Epidemiología de la Dirección Regional de Salud de Huancavelica.

La información contenida en el Boletín es actualizada semanalmente. Los datos y análisis son provisionales y pueden estar sujetos a modificación.

Esta información es suministrada semanalmente por la Red Nacional de Epidemiología (RENACE) cuya fuente es el Registro Semanal de Enfermedades y Eventos Sujetos a Notificación Inmediata o Semanal. La Semana Epidemiológica concluye al término de las actividades del día sábado.

El Comité Editorial a través de la Oficina de Epidemiología de la DIRESA Huancavelica, agradece anticipadamente las contribuciones al Boletín.

TERMINOS EPIDEMIOLOGICOS MAS USADOS

Brote

Una epidemia localizada o un aumento localizado en la incidencia de una enfermedad en una localidad, pueblo o una institución cerrada.

Caso

En epidemiología se refiere a una persona de la población, o de un grupo de estudio, que posee una enfermedad particular, trastorno sanitario o un proceso que está sometido a investigación.

Caso autóctono

En epidemiología de una enfermedad infecciosa, un caso de origen local. Literalmente, una infección adquirida localmente.

Caso importado

En epidemiología de una enfermedad infecciosa, un caso que ha ingresado a una región por tierra, mar o por transporte aéreo, a diferencia de uno adquirido localmente.

Cobertura

Porcentaje de la población programada que recibió o recibe una determinada atención o servicio efectivo.

Contacto

Cualquier persona o animal cuya asociación con un individuo o animal infectado, o con un ambiente contaminado, haya creado la posibilidad de contraer la infección.

Definición de caso

Es el conjunto de criterios de diagnóstico que se debe cumplir con el propósito de identificar una persona como un caso de una enfermedad en particular. La definición puede basarse en criterios clínicos, de laboratorio o ambos, o como un sistema de puntuación para cada criterio del cuadro clínico de la enfermedad.

Enfermedad transmisible

Cualquier enfermedad causada por un agente infeccioso específico, o sus productos tóxicos, que se manifiesta por la transmisión del mismo agente o sus productos, de una persona o animal infectado o de un reservorio inanimado a un huésped susceptible. La transmisión puede ser en forma directa o indirecta a través de un huésped intermediario (de naturaleza vegetal o animal) o por un vector o por un agente inanimado.

Epidemia

Manifestación de casos de una enfermedad (o un brote), en una comunidad o región, con una frecuencia que exceda netamente a la incidencia normal prevista.

Epidemia por fuente común

Cuando un humano o animal o vehículo específico ha sido el principal medio de transmisión del agente hacia los casos identificados.

Incidencia

Es el número de casos nuevos que aparecen en un período de tiempo dado, en una población conocida.

Infección oportunista

Infección por microorganismos que son normalmente inocuos (Vg. gérmenes comensales en el ser humano), pero que se vuelven patógenos cuando está comprometido el sistema inmunitario del organismo.

Letalidad

Número de defunciones ocurridas en un grupo afectado por un daño determinado.

Morbilidad

Cualquier cambio en el estado de bienestar físico o mental. Puede expresarse en términos de personas enfermas.

Mortalidad

Defunciones ocurridas en la población (sana o enferma), en un período y lugar determinados.

Muerte Materna

Es la muerte de una mujer mientras está embarazada o dentro de los 42 días siguientes a la terminación del embarazo, independiente de su duración y lugar, debida a cualquier causa relacionada con la gestación o agravada por esta o con su forma de atención, pero no por causas accidentales o incidentales.

Muerte materna tardía

Es la muerte de una mujer por causas obstétricas directas o indirectas, después de los 42 días siguientes a la terminación del embarazo.

Notificación de una enfermedad

Comunicación oficial, a la autoridad correspondiente, de la existencia de una enfermedad transmisible o de otra naturaleza en seres humanos y animales.

Pandemia

Epidemia que ocurre en todo el mundo o afecta un área muy amplia; cruzan los límites internacionales y afecta a un número grande de personas.

Población

Todos los habitantes de un país o área determinada, considerado en conjunto. Número de habitantes de un país o área. En un muestreo se refiere a la colección completa de unidades de las cuales se puede extraer una muestra y no necesariamente referida a una población de personas. Las unidades pueden ser instituciones, registros o hechos.

Población en riesgo

Grupo de habitantes de un país o área determinada que presentan factores personales, sociales y/o ambientales que condicionan o facilitan la adquisición de una o más enfermedades.

Riesgo

Probabilidad de que ocurra un hecho, por ejemplo, de que un individuo enferme o muera, dentro de un período de tiempo o edad determinados.

Tasa

Es la medida de frecuencia con la que ocurre un evento en una población determinada, ya sea en algún instante o durante un período de tiempo en particular.

Tasa de ataque

Es el número de personas que contraen la enfermedad en relación a todo el grupo expuesto a dicha enfermedad. Se expresa en porcentaje.

Tasa de incidencia

Es la tasa de nuevos acontecimientos en una población. El numerador es el número de nuevos acontecimientos que se producen en un período determinado y el denominador es la población en riesgo de presentar el evento de interés durante dicho período.

Tasa de letalidad

Proporción de casos de una determinada afección cuya evolución es mortal dentro de un período específico de tiempo.

Tasa de morbilidad

Es la frecuencia (incidencia o prevalencia) de la enfermedad o daño en una población.

Tasa de mortalidad

Proporción de población que fallece durante un período específico. El numerador es el número de personas que mueren en este período y el denominador es el tamaño de la población.

Tendencia temporal

Cambios producidos durante un período prolongado de tiempo, generalmente en años o décadas.

Transmisión

Es la transmisión de agentes infecciosos. Se refiere a cualquier mecanismo mediante el cual un agente infeccioso es diseminado desde una fuente o reservorio a una persona. La transmisión puede ser de dos tipos:

Directa. Es la difusión directa por roces, besos, o por proyección de gotitas sobre la conjuntiva, u otras mucosas, al estornudar, toser, hablar, gritar, entre otros.

Indirecta. Es la difusión por vehículos de diversos materiales u objetos contaminados denominados fómites (juguetes, pañuelos, ropa, etc.). También se refiere a la difusión a través de vectores.

Vector

Portador que transfiere un agente infeccioso de un huésped a otro. Principalmente es un animal (generalmente un artrópodo).

Fuente: "Protocolos de la Vigilancia Epidemiológica Parte I" - Oficina General de Epidemiología - MINSA - PERU/MINSA/OGE- 04/001 & Serie de Normas de Vigilancia Epidemiológica en Salud Pública.