



Boletín Epidemiológico N° 39 - 2024

**22 al 28 de setiembre
del 2024**

**GOBIERNO REGIONAL DE HUANCAVELICA
DIRECCION REGIONAL DE SALUD HUANCAVELICA
OFICINA DE EPIDEMIOLOGIA**



OFICINA DE EPIDEMIOLOGIA

LEONCIO HUAYLLANI TAYPE
Gobernador Regional de Huancavelica

M.C. OSCAR ZUÑIGA VARGAS
Director Regional de Salud Huancavelica

M.V. DAVID TEODORO ENRIQUEZ CUSI
Supervisor I de la Oficina de Epidemiología

EQUIPO TECNICO

Obs. Luz Graciela Condori Baltazar
Lic. Mariluz Enríquez Nateros
Lic. Flor de María Aranda Rojas
Bach.Ing. Doriano Riveros Huachohuilca
Ing. José A. Munarriz Villafuerte
Sec. Isela Quispe Chancas

INDICE

Enfermedades de Notificación Semanal
Enfermedades de Notificación Individual
Muerte Materna y Perinatal
Enfermedades Transmisibles
Enfermedades No Transmisibles
Enfermedades Inmunoprevenibles
Monitoreo de Unidades Notificantes
Términos Epidemiológicos

MINSA Y OPS ELABORAN LA APLICACIÓN INFORMÁTICA DE INMUNIZACIONES QUE SE UTILIZARÁ EN ZONAS DE FRONTERA CON POCA CONECTIVIDAD

Perú es el primer país de América Latina en implementar las directivas inteligentes internacionales

Con el fin de implementar nuevas herramientas digitales para optimizar los procesos de atención en salud, el Ministerio de Salud (Minsa) y la OPS/OMS se reunieron para culminar el desarrollo de la aplicación informática de inmunizaciones que será utilizada por el Perú en zonas de poca conectividad como es la frontera con Colombia, Brasil y Ecuador.

En representación del ministro César Vásquez, el viceministro de Prestaciones y Aseguramiento en Salud, Herberh Cuba, resaltó que el Perú es el primer país en América Latina en implementar las directivas inteligentes de la OMS en un tema prioritario como la vacunación.

Cuba García señaló que hace 16 meses, el Perú se encuentra en un proceso de transformación del sistema sanitario y del sistema prestacional, lo cual significa que se sigue avanzando en la conformación de redes integradas de salud, las cuales tienen dos componentes esenciales, por un lado el fortalecimiento de los servicios para que la atención llegue a todas las personas y/o residentes en el país, y por otro lado está la gestión de los determinante sociales de la salud, es decir, prevención, detección precoz, tratamiento oportuno de la enfermedad y la participación organizada de la comunidad.

Por ello, sostuvo que, para lograr estos objetivos, un aspecto esencial son los sistemas informáticos, porque no es posible conformar una red integrada de salud si los servicios no están interconectados e intercomunicados, por ello la importancia de trabajar con sistemas offline.

El viceministro refirió que uno de los aspectos positivos de este proyecto es que se ha centrado en lugares donde el Perú tiene serias falencias como las zonas de frontera con Colombia, Brasil y Ecuador, centrándose además en un aspecto importante como es la vacunación y que permitirá darle una respuesta oportuna a la población.

Por su parte, al representante de la OPS/OMS en el Perú, Dra. Maureen Birmingham, reconoció los grandes esfuerzos y liderazgo del Perú en el aporte e implementación de este proyecto.

"Sabemos los grandes retos en la vacunación sobre todo en zonas de difícil acceso. A esto se suman los desafíos de conectividad y logística, entonces este proyecto pretende sumar para superar todo ello", señaló.

Asimismo, explicó que este taller es parte de un proyecto multirregional sobre la implementación digital en control de pandemias en comunidades indígenas y andino amazónicas que se desarrolla en Sierra Leona, Ghana y por supuesto Perú, que es el único país de América Latina que está en este proyecto.

"Con estas medidas y estrategias se pueden lograr mejoras en el sistema de información sanitaria sobre todo en la vigilancia comunitaria con el fin de que estas comunidades mejoren en el control de las enfermedades, así como intervención oportuna en las fronteras amazónicas", dijo.

En este taller, el ONA, empresa internacional contratada por OPS, capacitará y prestará asesoramiento y apoyo técnico al Minsa para el desarrollo de este aplicativo offline, el cual permitirá dar respuestas oportunas a las poblaciones indígenas y amazónicas, y que viven en situación de mayor vulnerabilidad.

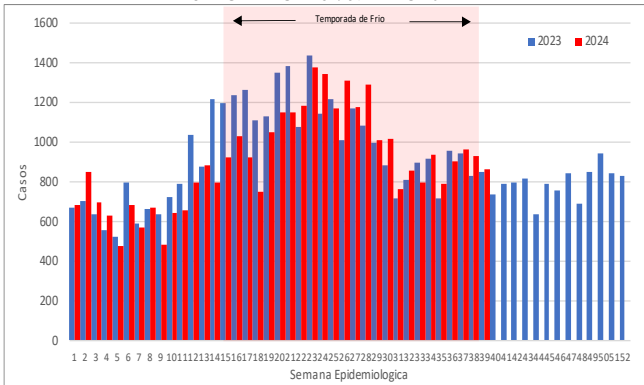
<https://www.gob.pe/institucion/minsa/noticias/1031558-minsa-y-ops-elaboran-la-aplicacion-informatica-de-inmunizaciones-que-se-utilizara-en-zonas-de-frontera-con-poca-conectividad>

ENFERMEDADES DE NOTIFICACION SEMANAL

INFECCIONES RESPIRATORIAS AGUDAS (IRAS)

En la semana epidemiológica 39, se han notificado 864 casos de infecciones respiratorias agudas no neumónicas en niños <5 años. Actualmente hasta la presente S.E. se han notificado 35194 casos; 4.27% menos que el año 2023 (el año pasado hasta la presente semana se notificaron 36764 casos).

CURVA EPIDÉMICA DE CASOS DE INFECCIONES RESPIRATORIAS AGUDAS (NO NEUMÓNICAS EN < 5 AÑOS POR SEMANA EPIDEMIOLOGICA – DIRESA HUANCVELICA - SE. 39 – AÑO 2024

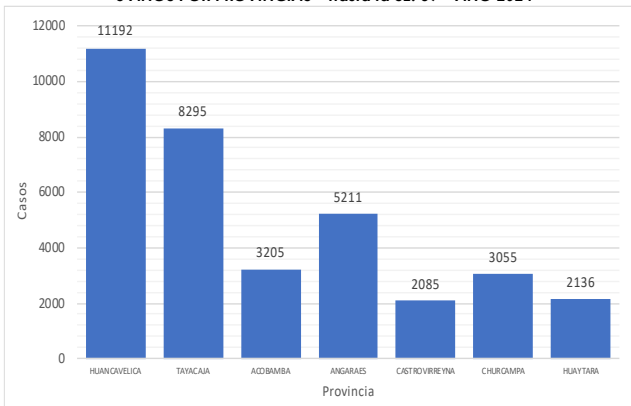


Fuente: Oficina de Epidemiología

El 55.39% de los casos han sido notificados en las provincias de Huancavelica (11192 casos) y Tayacaja (8295 casos).

La incidencia acumulada regional a la presente semana es de 1078.68 x cada 1 000 niños < 5 años.

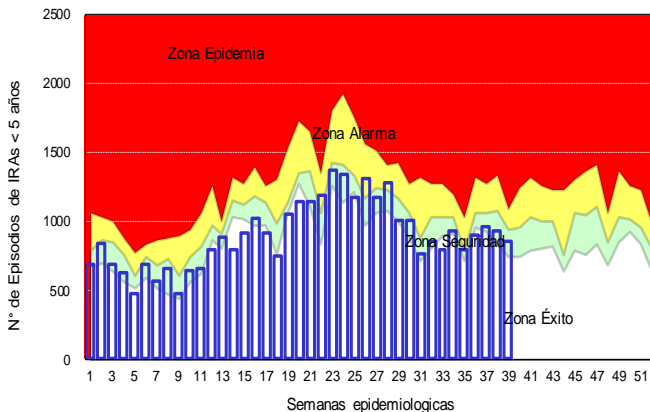
DISTRIBUCIÓN DE CASOS DE IRAS (NO NEUMONIAS) <5 AÑOS POR PROVINCIAS – hasta la SE. 39 – AÑO 2024



Fuente: Oficina de Epidemiología

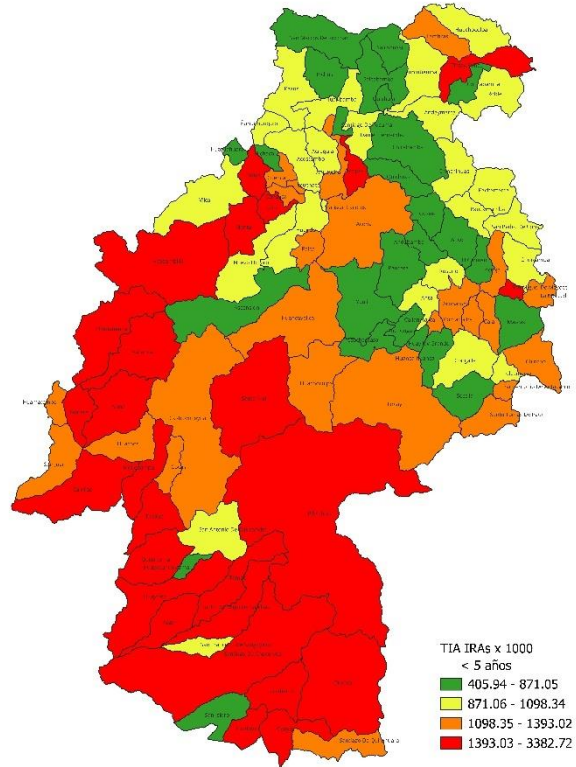
De acuerdo al canal endémico observamos que el número de casos registrados es menor a lo esperado y nos encontramos en la **zona de seguridad**.

CANAL ENDEMICO DE IRAS (NO NEUMONIAS) <5 AÑOS SE. 39 – AÑO 2024



Fuente: Oficina de Epidemiología

MAPA DISTRITAL DE INCIDENCIA ACUMULADA POR IRAS EN < 5 AÑOS SE. 39. – AÑO 2024



Fuente: Oficina de Epidemiología

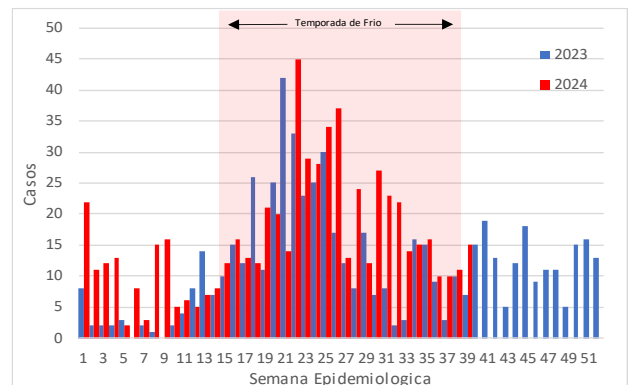
Los distritos que se encuentran en riesgo por alta incidencia acumulada de casos son Huancavelica (3343.78), Yauli (2732.08), Lircay (2666.3), Acoria (1690.02), Paucara (1274.72), Ascension (1265.04), Colcabamba (1235.59), Pampas (1078.04), Daniel Hernandez (962.83) y Acobamba (830.16).

Los distritos donde se notificaron más casos son Huancavelica (3949), Lircay (3288), Yauli (2119), Acoria (2018), Pampas (1803), Colcabamba (1012), Ascension (922), Acobamba (921), Daniel Hernandez (881) y Paucara (758).

SOB O ASMA

En la semana epidemiológica 39, se han notificado 15 casos de síndrome obstructivo bronquial en niños <5 años. Actualmente hasta la presente S.E. se han notificado 626 casos; 41.95% más que el año 2023 (el año pasado hasta la presente semana se notificaron 441 casos).

CURVA EPIDEMICA DE CASOS DE SOB – ASMA EN < 5 AÑOS POR SEMANA EPIDEMIOLOGICA DIRESA HUANCVELICA – SE. 39 – AÑO 2024

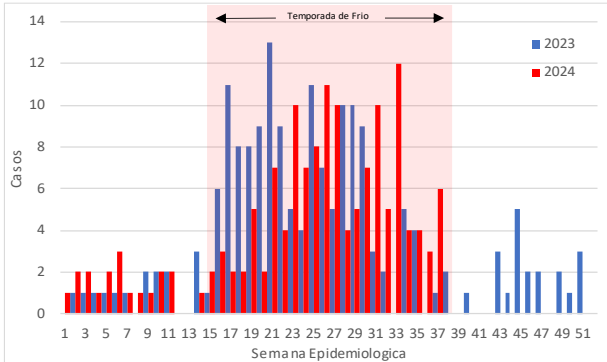


Fuente: Oficina de Epidemiología

NEUMONÍAS EN MENORES DE 5 AÑOS

En la semana epidemiológica 39, se han notificado 0 casos de neumonía en niños <5 años. Actualmente hasta la presente S.E. se han notificado 152 casos; 3.8% menos que el año 2023 (el año pasado hasta la presente semana se notificaron 158 casos).

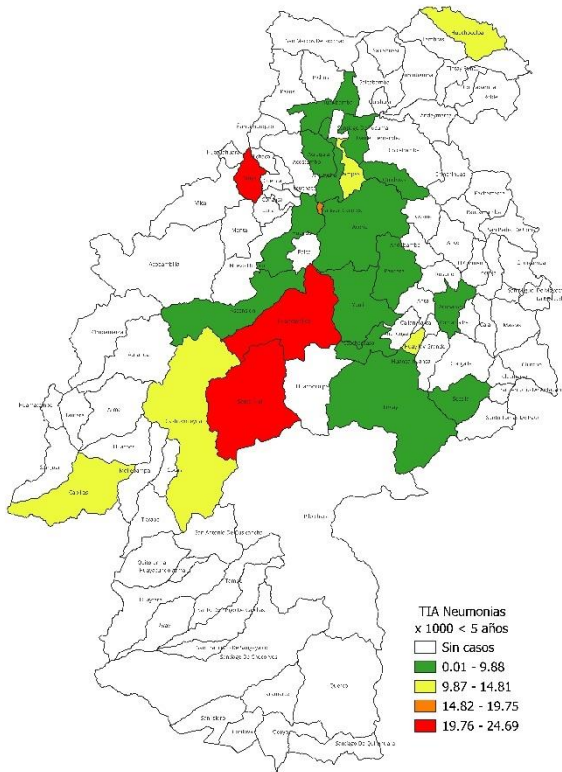
CURVA EPIDÉMICA DE CASOS DE NEUMONÍAS < 5 AÑOS POR SEMANA EPIDEMIOLÓGICA DIRESA HUANCAMELICA - SE. 39 - AÑO 2024



Fuente: Oficina de Epidemiología

El 68% de los casos han sido notificados en la provincia de Huancavelica (103 casos).

MAPA DISTRITAL DE INCIDENCIA ACUMULADA POR NEUMONÍAS EN < 5 AÑOS SE 39 - AÑO 2024

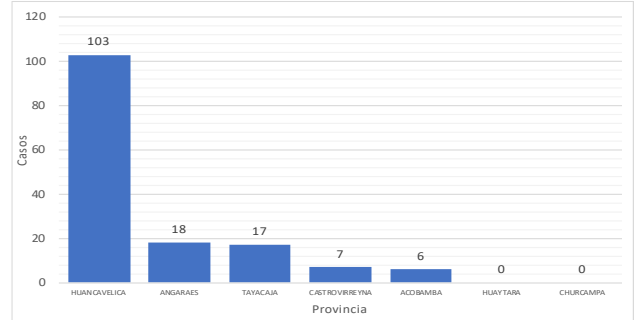


Fuente: Oficina de Epidemiología

La incidencia acumulada regional a la presente semana es de 4.63 x cada 1 000 niños < 5 años.

Los distritos que se encuentran en riesgo por alta incidencia acumulada de casos son Santa Ana (24.69), Moya (22.73), Huancavelica (22.59), Mariscal Cáceres (16.39), Huachocolpa (11.05), Capillas (10.64), Castrovirreyna (10.2), Huayllay Grande (9.9), Pampas (9.69) y Secclla (7.52).

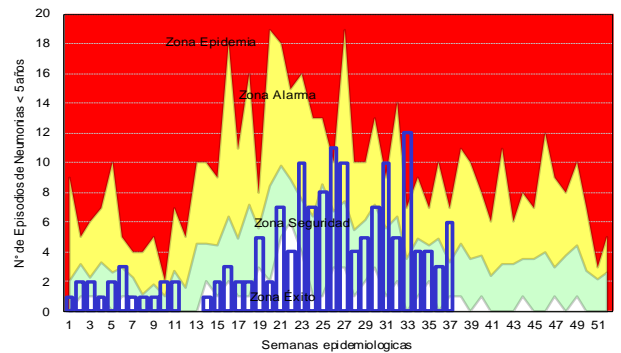
DISTRIBUCIÓN DE CASOS DE NEUMONÍAS EN <5 AÑOS POR PROVINCIAS - hasta la SE. 39 - AÑO 2024



Fuente: Oficina de Epidemiología

Los distritos donde se notificaron más casos son Huancavelica (73), Lircay (14), Yauli (13), Pampas (10), Ascension (7), Acoria (5), Acobamba (5), Castrovirreyna (4), Huando (3) y Secclla (2).

CANAL ENDEMIC DE NEUMONÍAS EN <5 AÑOS SE 39 - AÑO 2024



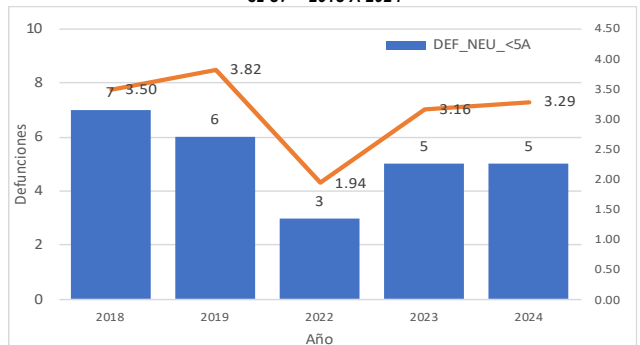
Fuente: Oficina de Epidemiología

De acuerdo al canal endémico observamos que el número de casos registrados es menor a lo esperado por lo que nos encontramos en **zona de alarma** de acuerdo al canal endémico elaborado para 7 años.

DEFUNCIONES POR NEUMONÍAS EN MENORES DE 5 AÑOS

En la presente semana epidemiológica no se notificó defunciones. Hasta la presente semana se han notificado 5 defunciones, 3 intrahospitalarias y 2 en comunidad. El año pasado hasta la presente semana epidemiológica se tenía notificado 5 defunciones.

DEFUNCIONES Y TASA DE LETALIDAD EN MENORES DE 5 AÑOS, HASTA LA SE 39 - 2018 A 2024



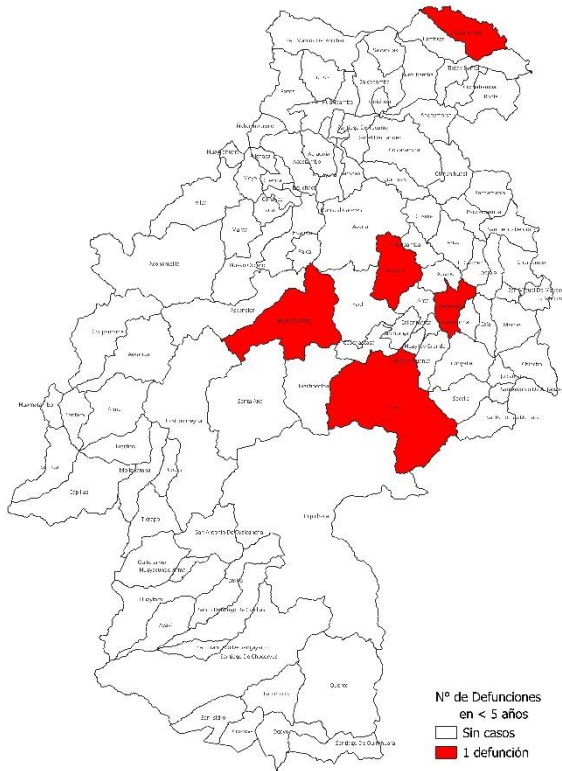
Fuente: Oficina de Epidemiología

DEFUNCIONES POR NEUMONÍAS EN MENORES DE 5 AÑOS - SE 39 - 2023 (POR PROVINCIA DE PROCEDENCIA)

S.E.	EESS que notifica	Distrito Procedencia	Intrahospitalarias			Extrahospitalarias			Total
			<2m	2-11m	1-4a	<2m	1-4a	Total	
6	Hospital Departamental De Huancavelica	Acobamba	0	0	0	1	0	0	1
19	Huachocolpa	Huachocolpa	0	0	0	0	1	0	1
25	Hospital Departamental De Huancavelica	Lircay	0	0	1	1	0	0	0
26	Huancavelica	Huancavelica	0	1	0	1	0	0	0
		Paucara	0	1	0	1	0	0	0
		Total	0	2	1	3	1	1	0

Fuente: Oficina de Epidemiología

**DEFUNCIONES POR NEUMONÍAS EN MENORES DE 5 AÑOS - SE 39 - 2024
(POR DISTRITO DE PROCEDENCIA)**

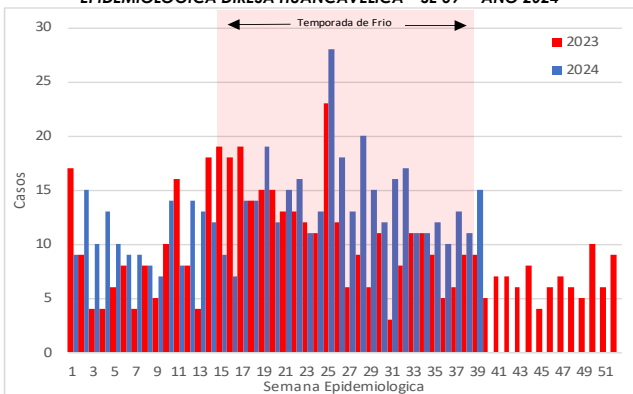


Fuente: Oficina de Epidemiología

NEUMONÍAS EN MAYORES DE 5 AÑOS

En la semana epidemiológica 39, se han notificado 15 casos de neumonía en mayores de 5 años. Actualmente hasta la presente S.E. se han notificado 503 casos; 23.28% más que el año 2023 (el año pasado hasta la presente semana se notificaron 408 casos).

CURVA EPIDEMICA DE NEUMONIAS EN MAYORES DE 5 AÑOS POR SEMANA EPIDEMIOLOGICA DIRESA HUANCAMELICA - SE 39 - AÑO 2024

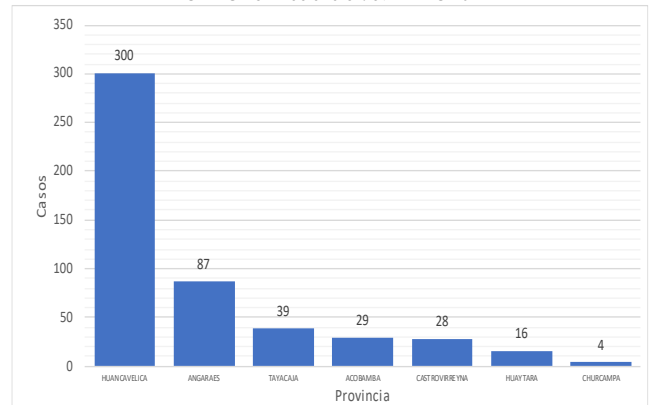


Fuente: Oficina de Epidemiología

Los distritos que se encuentran en riesgo por alta incidencia acumulada de casos son Castrovirreyna (8.01), Huancavelica (6.22), Ccochaccasa (5.18), Santiago De Chocorvos (4.28), Moya (3.8), Pilpichaca (3.43), Anta (3.26), Santa Ana (2.98), Palca (2.91) y Lircay (2.88).

Los distritos donde se notificaron más casos son Huancavelica (230), Lircay (61), Castrovirreyna (24), Ascension (24), Acoria (18), Pampas (17), Acobamba (16), Ccochaccasa (15), Yauli (11) y Pilpichaca (10).

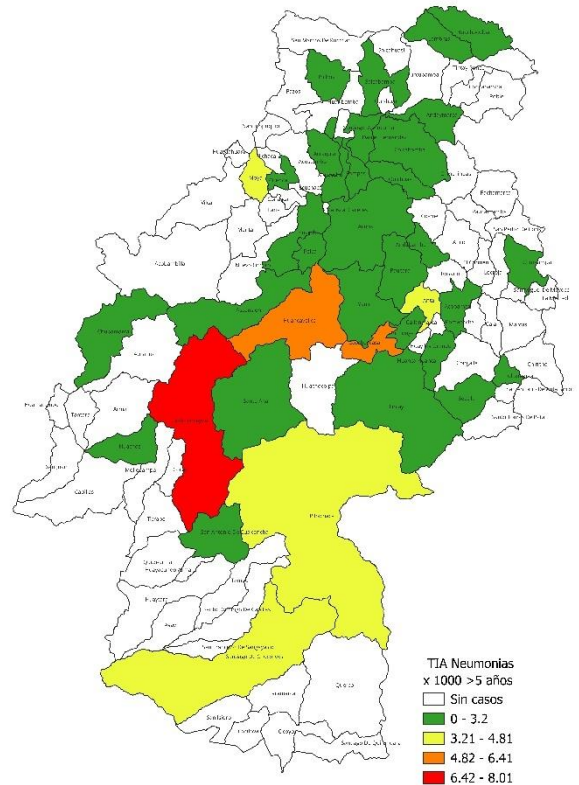
DISTRIBUCIÓN DE CASOS DE NEUMONIAS EN MAYORES DE 5 AÑOS POR PROVINCIAS - hasta la SE. 39 - AÑO 2024



Fuente: Oficina de Epidemiología

El 76.94% de los casos han sido notificados en las provincias de Huancavelica (300 casos) y Angaraes (87 casos).

MAPA DISTRITAL DE INCIDENCIA ACUMULADA DE NEUMONÍAS EN MAYORES DE 5 AÑOS - SE 39 - AÑO 2024



Fuente: Oficina de Epidemiología

DEFUNCIONES POR NEUMONÍAS EN MAYORES DE 5 AÑOS

En la presente semana epidemiológica no se notificó defunciones. Hasta la presente semana se han notificado 5 defunciones, 3 intrahospitalarias y 2 en comunidad. El año pasado hasta la presente semana epidemiológica se tenía notificado 5 defunciones.

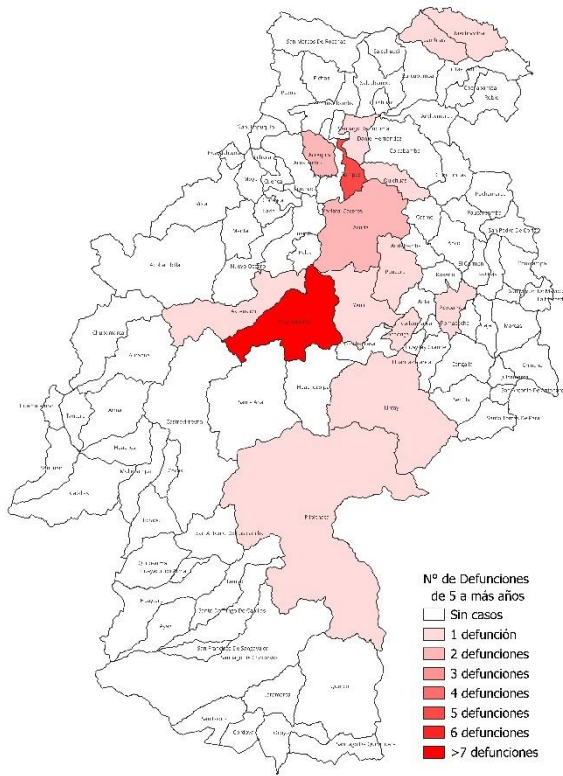
La tasa de letalidad para el presente año hasta la semana epidemiológica 39 es de 6.56 x 100 casos > 5 años afectados por neumonía.

**DEFUNCIONES POR NEUMONÍAS DE 5 A MÁS AÑOS - SE 39 - 2023
(POR PROVINCIA DE PROCEDENCIA)**

Provincia de procedencia	Distrito de procedencia	EES Notificadora	Intrahospitalarias			Extrahospitalarias			Total	
			0-99	100-999	1000+	0-99	100-999	1000+		
Acobamba	Acobamba	Acobamba	0	0	0	1	1	0	0	1
	Paucara	Hospital Departamental De Huancavelica	0	0	0	1	1	0	0	1
Angaraes	Anchonga	Buenos Aires De Parco	0	0	0	0	0	0	1	1
	Lircay	Hospital Departamental De Huancavelica	0	0	0	1	1	0	0	2
Huancavelica	Acoria	Hospital Departamental De Huancavelica	0	0	0	1	1	0	0	2
	Ascension	Hospital Essalud Huancavelica	0	0	0	1	1	0	0	1
	Huancavelica	Hospital Departamental De Huancavelica	0	0	1	3	4	0	0	5
	Huancavelica	Hospital Essalud Huancavelica	0	0	0	3	3	0	0	3
	Yauli	Hospital Departamental De Huancavelica	0	0	0	1	1	0	0	1
Huaytara	Pilpichaca	Hospital Departamental De Huancavelica	0	0	0	0	0	0	1	1
	Acraquia	Hospital De Pampas	0	0	0	1	1	0	0	2
Tayacaja	Daniel Hernandez	Hospital De Pampas	0	0	0	1	1	0	0	1
	Huachocolpa	Hospital De Pampas	0	0	1	0	1	0	0	1
	Lambras	Hospital Departamental De Huancavelica	0	0	0	1	1	0	0	1
	Pampas	Hospital De Pampas	0	0	0	2	2	0	0	4
	Quichuas	Hospital De Pampas	0	0	0	0	0	0	2	2
Total			0	0	2	17	19	0	0	33

Fuente: Oficina de Epidemiología

MAPA DISTRITAL DE DEFUNCIONES POR NEUMONIAS EN MAYORES DE 5 AÑOS SE 39 - AÑO 2024



Fuente: Oficina de Epidemiología

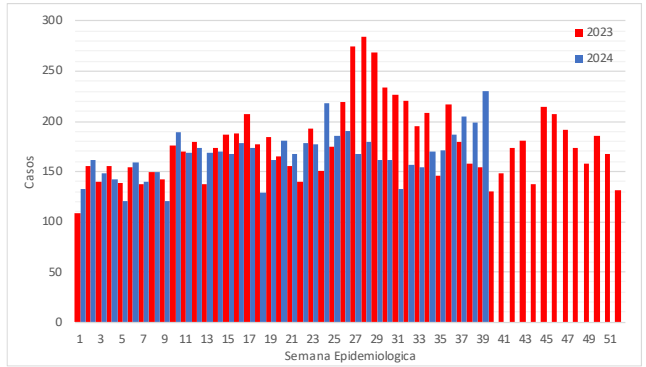
ENFERMEDADES DIARREICAS AGUDAS (EDAs)

EDAs Acuosas

En la presente semana epidemiológica 39 se notificaron 761 casos de los cuales 531 casos; (30.22%) se presentaron en niños menores de 5 años. Actualmente se han notificado 19836 casos de los cuales 6528 casos se presentaron en menores de 5 años de edad. El año pasado hasta la presente semana se registraron 11394 casos de los cuales 7026 se atendieron en menores de 5 años.

Los distritos que se encuentran en riesgo por alta incidencia acumulada de casos son Huaytara (475.94), Cochabamba (472.53), Mariscal Caceres (442.62), Mollepampa (422.22), San Miguel De Mayocc (417.91), Aurahua (404.26), Moya (363.64), Capillas (351.06), La Merced (325.58) y Tantara (325).

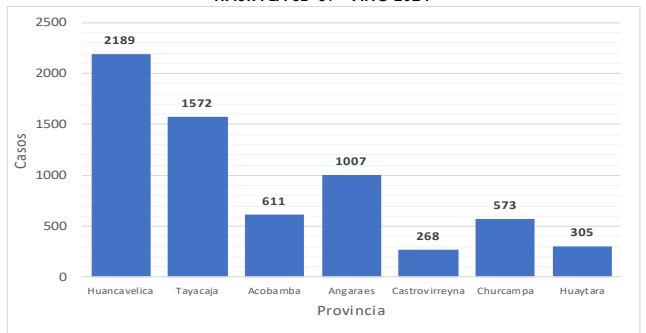
CURVA EPIDEMICA DE EDAS ACUOSAS < 5 AÑOS POR SEMANA EPIDEMIOLOGICA DIRESA HUANCavelica - SE 39 - AÑO 2024



Fuente: Oficina de Epidemiología

La tasa de incidencia acumulada de EDAs Acuosas es de 200.07 x 1000 < 5 años.

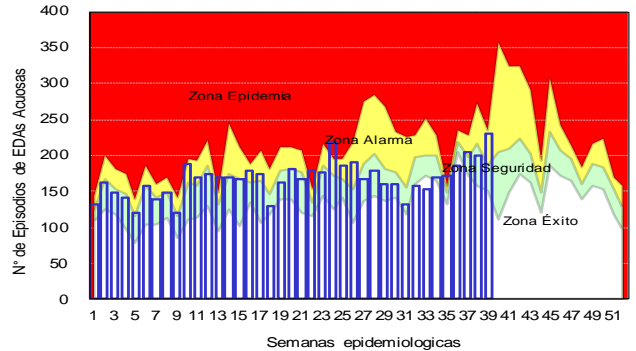
DISTRIBUCION DE EDAS ACUOSAS POR PROVINCIAS EN MENORES DE 5 AÑOS HASTA LA SE 39 - AÑO 2024



Fuente: Oficina de Epidemiología

Las provincias de Huancavelica y Tayacaja han notificado 2189 y 1572 casos en menores de 5 años, que representan el 65.66% de la región Huancavelica.

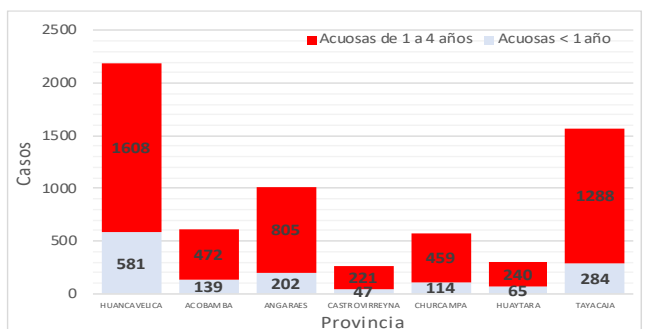
CANAL ENDEMICO DE EDAS ACUOSAS EN <5 AÑOS SE 39 - AÑO 2024



Fuente: Oficina de Epidemiología

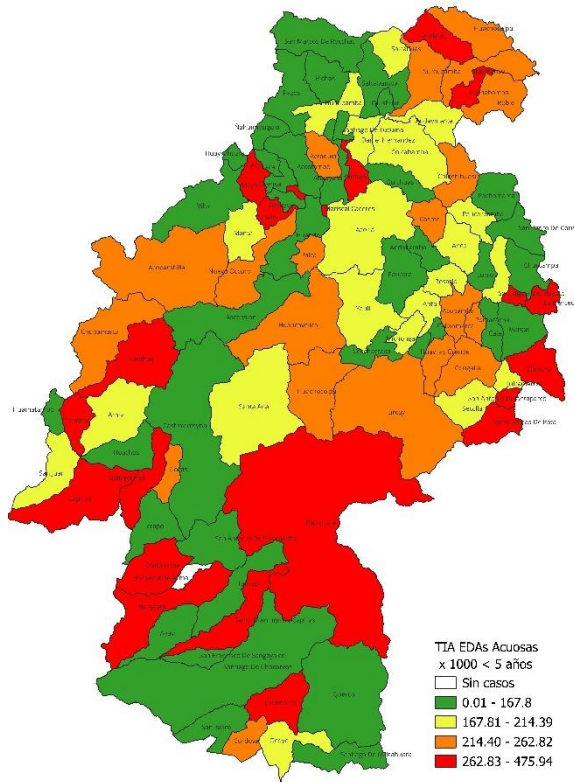
De acuerdo al canal endémico observamos que el número de casos registrados es menor a lo esperado por lo que nos encontramos en **zona de alarma** de acuerdo al canal endémico elaborado para 7 años.

DISTRIBUCION DE EDAS ACUOSAS POR GRUPOS DE EDAD EN MENORES DE 5 AÑOS HASTA LA SE 39 - AÑO 2024



Fuente: Oficina de Epidemiología

MAPA DISTRITAL DE INCIDENCIA ACUMULADA POR EDAS ACUOSAS EN < 5 AÑOS SE 39 - AÑO 2024

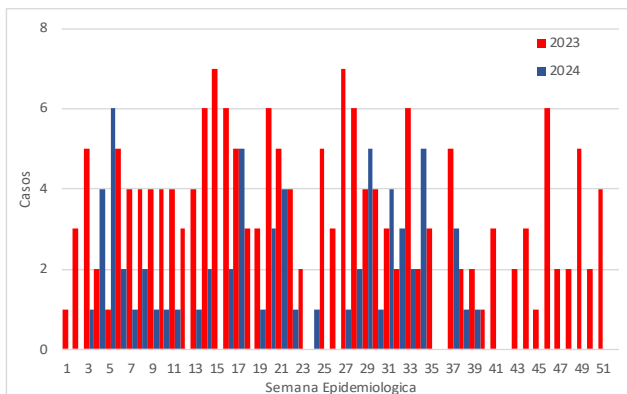


Fuente: Oficina de Epidemiología

EDAS Disentéricas

En la presente semana epidemiológica se notificó 6 casos de los cuales 1 caso; (16.67%) se presentaron en niños menores de 5 años. Actualmente se han notificado 195 casos de los cuales 67 casos se presentaron en menores de 5 años de edad. El año pasado hasta la presente semana se registraron 240 casos, de los cuales 145 son casos en menores de 5 años.

CURVA EPIDEMICA DE EDAS DISENTERICAS EN < 5 AÑOS POR SEMANA EPIDEMIOLOGICA DIRESA HUANCVELICA - SE 39 - AÑO 2024

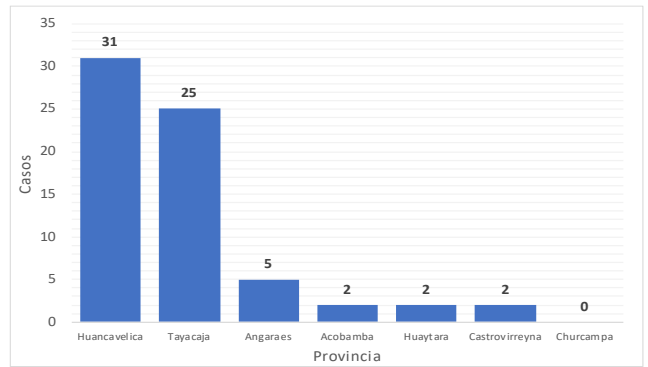


Fuente: Oficina de Epidemiología

Los distritos que se encuentran en riesgo por alta incidencia acumulada de casos son Tantara (25), Moya (22.73), Pichos (17.06), Santiago De Chocorvos (16.81), Vilca (16.53), Pampas (16.47), Santa Ana (12.35), Ccochaccasa (10.59), Caja (7.04) y Huancavelica (6.5).

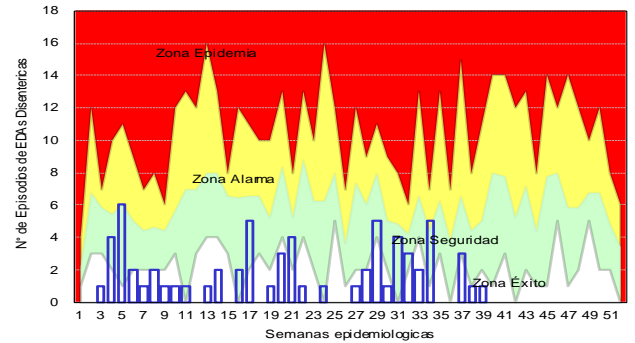
Las provincias de Huancavelica y Tayacaja han notificado 31 y 25 casos en menores de 5 años respectivamente, que representan el 83.58% de la región Huancavelica.

DISTRIBUCION DE EDAS DISENTERICAS POR PROVINCIAS EN MENORES DE 5 AÑOS hasta la SE 39 - AÑO 2024



Fuente: Oficina de Epidemiología

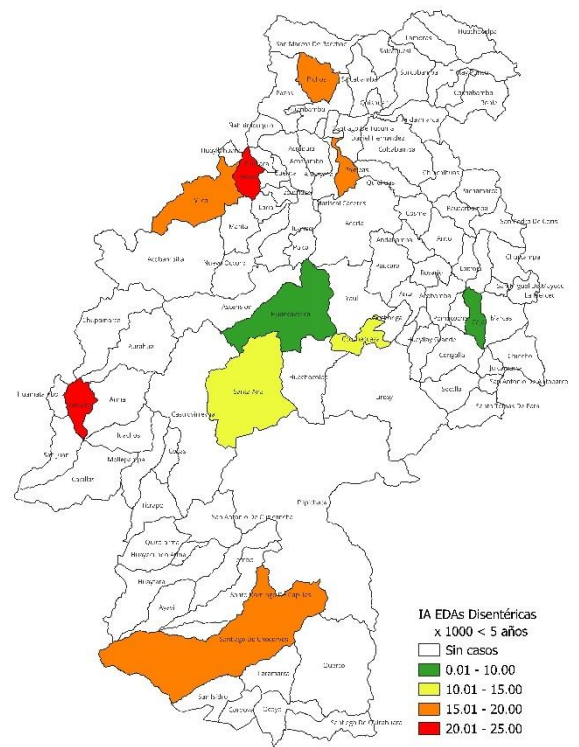
CANAL ENDEMICO DE EDAS DISENTERICAS EN < 5 AÑOS SE 39 - AÑO 2024



Fuente: Oficina de Epidemiología

De acuerdo al canal endémico observamos que el número de casos registrados es menor a lo esperado por lo que nos encontramos en **zona de éxito** de acuerdo al canal endémico elaborado para 7 años.

MAPA DISTRITAL DE INCIDENCIA ACUMULADA POR EDAS DISENTERICAS EN < 5 AÑOS - SE. 39 - AÑO 2024

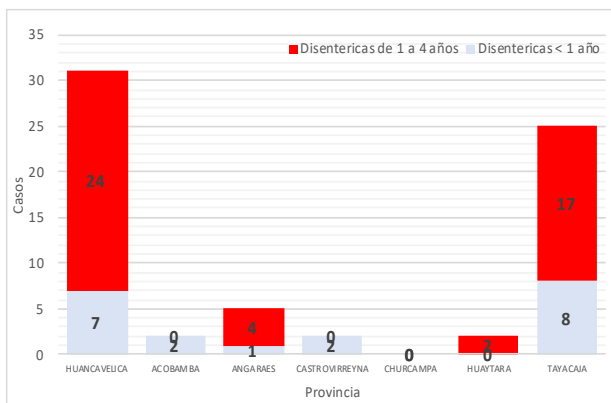


Fuente: Oficina de Epidemiología

La tasa de incidencia acumulada de EDAs Disentéricas es de 2.05 x 1000 < 5 años.

Los distritos donde se notificaron más casos son Huancavelica (21), Pampas (17), Ccochaccasa (5), Pichos (5), Ascension (3), Vilca (2), Santiago De Chocorvos (2), Acoria (2), Moya (1) y Daniel Hernandez (1).

DISTRIBUCION DE EDAS DISENTERICAS POR GRUPOS DE EDAD EN MENORES DE 5 AÑOS HASTA LA SE 39 – AÑO 2024

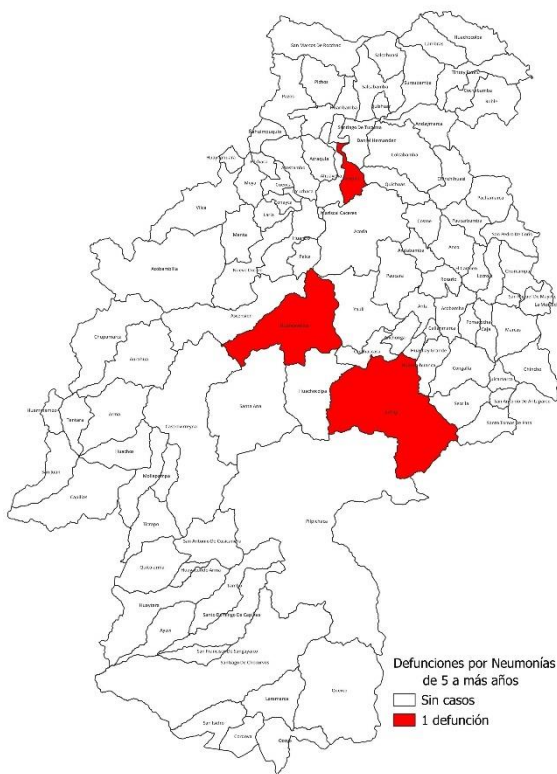


Fuente: Oficina de Epidemiología

DEFUNCIONES POR EDA EN MENORES DE 5 AÑOS

En la presente semana epidemiológica no se notificó defunciones. Hasta la fecha se tiene notificado 1 defunción: 1 acuosa y 0 disentéricas, la defunción es registrada en el distrito de Lircay. El año pasado, hasta la presente semana se tenía registrado 1 defunción.

MAPA DISTRITAL DE DEFUNCIONES POR EDAS ACUOSAS EN MENORES DE 5 AÑOS SE 39 – AÑO 2024



Fuente: Oficina de Epidemiología

ENFERMEDADES DE NOTIFICACION INDIVIDUAL

ENFERMEDADES INMUNOPREVENIBLES

Tos Ferina

Hasta la semana epidemiológica 39 de presente año, se tiene notificado 4 casos descartados y 1 caso probable.

Casos notificados de Tos Ferina por procedencia, S.E. 01 a 39 – 2024

DIRESA Notificante	EESS notifica	Distrito de Procedencia	Tipo de Diagnóstico			Total
			P	C	D	
Huancavelica	Hospital Departamental De Huancavelica	Castrovirreyna	0	0	1	1
		Huancavelica	0	0	1	1
		Huando	0	0	1	1
		Yauli	1	0	1	2
Total			1	0	4	5

Fuente: Oficina de Epidemiología

Rubéola Congénita

Hasta la semana epidemiológica 39 de presente año, se tiene notificado 3 casos descartados.

Casos notificados de Rubéola Congénita por procedencia, S.E. 01 a 39 – 2024

Enfermedad	DIRESA Notificante	EESS notifica	Distrito de Procedencia	Tipo de Diagnóstico			Total
				P	C	D	
RUBEOLA CONGENITA	Huancavelica	Hospital Departamental De Huancavelica	Colcabamba	0	0	1	1
			Huancavelica	1	0	2	1
Total			1	0	3	2	

Fuente: Oficina de Epidemiología

Difteria

Hasta la semana epidemiológica 39 de presente año, se tiene notificado 2 casos descartados.

Casos notificados de Difteria por procedencia, S.E. 01 a 39 – 2024

Enfermedad	DIRESA Notificante	EESS notifica	Distrito de Procedencia	Tipo de Diagnóstico			Total
				P	C	D	
Difteria	Lima Centro 05 Ayacucho	Inst. Nac. Enf. Neoplasias Hosp. Apoyo Jesus Nazareno	Lircay	0	0	1	1
			Chincho	0	0	1	1
Total			0	0	2	2	

Fuente: Oficina de Epidemiología

Sarampión

Hasta la semana epidemiológica 39 de presente año, se tiene notificado 4 casos descartados y un caso probable notificado por el Hospital El Carmen de Huancayo.

Casos notificados de Sarampión por procedencia, S.E. 01 a 39 – 2024

DIRESA Notificante	EESS notifica	Distrito de Procedencia	Tipo de Diagnóstico			Total
			P	C	D	
Huancavelica	Hospital De Lircay	Anchonga	0	0	1	1
		Lircay	0	0	1	1
		Huancavelica	0	0	1	1
		Yauli	0	0	1	1
12Junin	Hosp. Reg. Doc. Mater. Infant. El	Surcubamba	1	0	0	1
Total			1	0	4	5

Fuente: Oficina de Epidemiología

Parálisis Flácida Aguda

Hasta la semana epidemiológica 39 del presente año, se tiene notificado 3 casos, de los cuales 1 es descartado y 2 probables.

Casos de Parálisis Flácida Aguda, DIRESA Huancavelica S.E. 01 a 39 – 2024

DIRESA Notificante	EESS notifica	Distrito de Procedencia	Tipo de Diagnóstico			Total
			P	C	D	
Huancavelica	Acobamba	Acobamba	0	0	1	1
		Huancavelica	1	0	0	1
12Junin	Hosp. Reg. Doc. Mater. Infant. El Carm	Huando	1	0	0	1
Total			2	0	1	3

Fuente: Oficina de Epidemiología

Síndrome de Guillain Barré

Hasta la semana epidemiológica 39 del presente año, se notificó 1 caso descartado de esta enfermedad, además se tiene 1 caso sospechoso notificado por el Hospital El Carmen de Huancayo.

Casos de Síndrome de Guillain Barré, DIRESA Huancavelica S.E. 01 a 39 - 2024

DIRESA Notificante	EESS notifica	Distrito de Procedencia	Tipo de Diagnóstico			Total
			S	C	D	
Huancavelica	Hospital Essalud Huancavelica	Huancavelica	0	0	1	1
12 Junin	Hosp. Reg. Doc. Mater. Infant. El Huando		1	0	0	1
Total			1	0	1	2

Fuente: Oficina de Epidemiología

Varicela

Hasta la semana epidemiológica 39 del presente año, se notificaron 63 casos confirmados.

Casos de Varicela, DIRESA Huancavelica S.E. 01 a 39 - 2024

DIRESA Notificante	Diagnóstico	EESS notifica	Distrito de Procedencia	Tipo de			Total	
				P	C	D		
Huancavelica	Varicela Sin Complicaciones	Acoria	Huayucachi	0	1	0	1	
		Ascension	El Tambo	0	1	0	1	
		Castrovirreyna	Arma	0	2	0	2	
		Cochaccasa	Castrovirreyna	0	1	0	1	
		Hospital De Lircay	Cochaccasa	0	1	0	1	
		Hospital De Pampas	Lircay	0	4	0	4	
		Hospital Departamental De Huancavelica	Pampas	0	2	0	2	
		Hospital Essalud Huancavelica	Huancavelica	0	3	0	3	
			Huancavelica	0	2	0	2	
			Ica	0	1	0	1	
			San Juan De Lurigancho	0	1	0	1	
			Cochaccasa	0	1	0	1	
			Lircay	0	1	0	1	
			San Cristobal	Huancavelica	0	2	0	2
			Santa Ana	Huancavelica	0	8	0	8
			Mariscal Caceres	0	1	0	1	
			Salcahuasi	Salcahuasi	0	2	0	2
			Sanidad Ff. Pp.	Huancavelica	0	1	0	1
			Huanaspampa	Acoria	0	1	0	1
			Pallalla	Acoria	0	11	0	11
	Ccaccasiri	Acoria	0	1	0	1		
	Totora	Arma	0	12	0	12		
	Acobamba - Essalud	Acobamba	0	1	0	1		
	Pantachi Norte	Yauli	0	1	0	1		
Junin	Hosp. De Apoyo Felix Mayorca Soto - Ta	Huancavelica	0	1	0	1		
Total			0	63	0	63		

Fuente: Oficina de Epidemiología

Parotiditis

Hasta la semana epidemiológica 39 del presente año, se notificó 25 casos confirmados de esta enfermedad.

Casos de Parotiditis, DIRESA Huancavelica S.E. 01 a 39 - 2024

DIRESA Notificante	EESS notifica	Distrito de Procedencia	Tipo de Diagnóstico			Total	
			S	C	D		
PAROTIDITIS	Acoria	Acoria	2	2	0	4	
	Ascension	Ascension	1	1	0	2	
	Hospital De Pampas	Araquiza	1	1	0	2	
	Hospital Departamental De Huar	Ascension	1	1	0	2	
	Hospital Essalud Huancavelica	Huancavelica	8	8	0	16	
	Huachocolpa	Huachocolpa	1	1	0	2	
	Nuevo Occoro	Nuevo Occoro	1	1	0	2	
	Pampas - Essalud	Ate	1	1	0	2	
	Santa Ana	Huancavelica	4	4	0	8	
	Tantara	Tantara	1	1	0	2	
	Quishuar	Quishuar	1	1	0	2	
	Lucma	San Juan	1	1	0	2	
	PAROTIDITIS CON COMPLICACIONES	Hospital Essalud Huancavelica	Huancavelica	1	1	0	2
			Huancayo	1	1	0	2
Total			25	25	0	50	

Fuente: Oficina de Epidemiología

ENFERMEDADES TRANSMISIBLES

Tuberculosis

Hasta la semana epidemiológica 39 del presente año se han notificado 34 casos confirmados.

Casos de Tuberculosis, DIRESA Huancavelica S.E. 01 a 39 - 2024

Diagnóstico	DIRESA Notificante	Distrito de Procedencia	Tipo de Diagnóstico			Total	
			P	C	D		
Tbc Miliar	Huancavelica	Huanta	0	1	0	1	
		Huancavelica	0	4	0	4	
Tbc Pulmonar C/ Conf. Bacteriol	Huancavelica	Lima	0	1	0	1	
		Tayacaja	0	2	0	2	
		Junin	Churcampa	0	1	0	1
		Huancavelica	0	3	0	3	
		50 Lima Centro	Acobamba	0	1	0	1
Tbc Pulmonar S/ Conf. Bacteriol	Huancavelica	Angaraes	0	2	0	2	
		Castrovirreyna	0	1	0	1	
		Huancavelica	0	14	0	14	
		Tayacaja	0	1	0	1	
		Palpa	0	1	0	1	
Tbc Extensamente Resistente (T	Huancavelica	Junin	0	1	0	1	
		Lima	0	1	0	1	
Total			0	34	0	34	

Fuente: Oficina de Epidemiología

Sífilis Materna

Hasta la semana epidemiológica 39 del presente año, se notificó 8 casos, se tiene 7 casos confirmados.

Casos de Sífilis Materna, DIRESA Huancavelica S.E. 01 a 39 - 2024

DIRESA Notificante	EESS notifica	Distrito de Procedencia	Tipo de Diagnóstico			Total
			P	C	D	
Huancavelica	Acobamba	Andabamba	0	1	0	1
	Hospital De Lircay	Lircay	0	1	1	2
	Santa Ana	Huancavelica	0	1	0	1
	Secclla	Santo Tomas De Pata	0	1	0	1
	Yauli	Yauli	0	1	0	1
	Chahuarma	Lircay	0	1	0	1
	Villa Real Pachapata	Acostambo	0	1	0	1
Total			0	7	1	8

Fuente: Oficina de Epidemiología

Sífilis no Especificada

Hasta la semana epidemiológica 39 del presente año, se notificaron 77 casos de esta enfermedad, de los cuales 56 son confirmados.

Casos de Sífilis No Especificada, DIRESA Huancavelica S.E. 01 a 39 - 2024

DIRESA Notificante	Provincia procedencia	Distrito procedencia	Tipo de Diagnóstico			Total	
			P	C	D		
Huancavelica	Huancavelica	Acoria	0	1	1	2	
		Ascension	0	4	0	4	
		Huachocolpa	0	1	0	1	
		Huancavelica	1	14	3	18	
		Huando	1	0	0	1	
		Nuevo Occoro	0	1	1	2	
		Yauli	0	4	2	6	
		Angaraes	Anchonga	0	1	0	1
			Congalla	2	0	0	2
			Lircay	0	8	0	8
			Secclla	0	0	1	1
		Castrovirreyna	Capillas	0	1	0	1
			Cocas	0	1	0	1
		Churcampa	Anco	0	1	0	1
	Chinchihuasi		0	2	1	3	
	Churcampa		0	4	1	5	
	Cosme		0	2	0	2	
	Paucarbamba		1	0	0	1	
	San Pedro De Coris		0	2	0	2	
	San Miguel De Mayocc		0	1	1	2	
	La Merced		0	1	0	1	
	Socos		1	0	0	1	
	Acostambo		1	1	0	2	
	Huamanga	Daniel Hernandez	0	2	0	2	
		Quichuas	0	2	1	3	
	Tayacaja	El Agustino	0	1	0	1	
		Huancavelica	0	1	0	1	
	12 Junin	Churcampa	0	0	1	1	
	Ayacucho	Churcampa	0	0	1	1	
		San Miguel De Mayocc	0	0	1	1	
	Total			7	56	14	77

Fuente: Oficina de Epidemiología

Hepatitis B

Hasta la semana epidemiológica 39, se notificó 85 casos, de los cuales 49 son confirmados.

Casos de Hepatitis B, DIRESA Huancavelica S.E. 01 a 39 - 2024

DIRESA Notificante	EESS notifica	Tipo de Diagnóstico			Total	
		P	C	D		
Huancavelica	Acobamba	0	5	0	5	
	Acostambo	0	0	1	1	
	Anco	0	6	1	7	
	Andaymarca	0	1	0	1	
	Atalla	0	0	1	1	
	Castillapata	0	1	0	1	
	Cochaccasa	0	0	1	1	
	Chinchihuasi	0	1	0	1	
	Churcampa	0	5	1	6	
	Colcabamba	0	1	0	1	
	Cosme	0	2	0	2	
	Hospital De Pampas	0	2	1	3	
	Hospital Departamental De Huancavelica	0	4	16	20	
	Huachocolpa	0	1	0	1	
	Husnupata	0	0	1	1	
	Ilacua	0	1	0	1	
	Manzanayocc	0	1	0	1	
	Pachamarca	0	1	0	1	
	Santa Ana	0	0	3	3	
	Santa Cruz De Inyacc	0	1	0	1	
	Tintay Punco	0	2	0	2	
	Yauli	0	1	6	7	
	San Pedro De Coris	0	4	0	4	
	Paccay	0	2	0	2	
	Chahuarma	0	1	0	1	
	Conchan	1	0	0	1	
	Palermo	0	1	0	1	
	Junin	Hosp. Reg. Doc. Cli. Quir. Daniel Alci	0	2	0	2
		P.S. Tunonuari Rio Ene	0	1	0	1
	Lima Centro	Hosp. Dos De Mayo	0	1	0	1
	Ayacucho	Hosp. Apoyo Huanta	0	1	2	3
		Hosp. Regional Ayacucho	0	0	1	1
	Total		1	49	35	85

Fuente: Oficina de Epidemiología

VIH / SIDA

Hasta la semana epidemiológica 39 del presente año, se notificó 8 casos confirmados de infección por VIH.

Casos de VIH / SIDA, DIRESA Huancavelica S.E. 01 a 39 - 2024

Enfermedad	Establecimiento de Salud	Distrito de Infección	Sexo		Total
			M	F	
VIH / SIDA	Acostambo	Ñahuimpuquio	0	1	1
	Colcabamba	Colcabamba	1	1	2
		El Agustino	1	0	1
	Hospital	Lircay	0	1	1
	Departamental	Pilpichaca	1	0	1
	De Huancavelica	Yauli	1	0	1
	Yauli	Yauli	1	0	1
Total General			5	3	8

Fuente: Oficina de Epidemiología

MUERTE MATERNA, FETAL Y NEONATAL

Mortalidad Fetal y Neonatal

Hasta la presente semana epidemiológica 39, se tiene registrado 35 defunciones, (21 muertes fetales y 14 muertes neonatales), en el 2023 hasta la S.E. 39 se tenía 35 casos notificados.

Número de Muertes Perinatales Según Provincias DIRESA Huancavelica, 2021 - 2024 S.E. 01 A 39

Provincia de Procedencia de la Madre	2021			2022			2023			2024		
	Fetal	Neonatal	Total	Fetal	Neonatal	Total	Fetal	Neonatal	Total	Fetal	Neonatal	Total
Huancavelica	11	12	23	14	21	35	4	12	16	7	3	10
Acobamba	5	2	7	2	2	4	3	4	7	5	1	6
Angaraes	7	10	17	5	10	15	2	5	7	4	4	8
Castrovirreyña	1	0	1	2	0	2	0	0	0	0	1	1
Churcampa	2	4	6	4	2	6	2	1	3	2	0	2
Huaytara	1	1	2	2	1	3	0	0	0	1	1	2
Tayacaja	8	5	13	9	5	14	11	6	17	2	4	6
Huancayo	1	1	2	1	0	1	0	0	0	0	0	0
Chanchamayo	0	1	1	0	0	0	0	0	0	0	0	0
Total General	36	36	72	39	36	75	22	28	50	21	14	35

Fuente: Oficina de Epidemiología

Mortalidad Materna

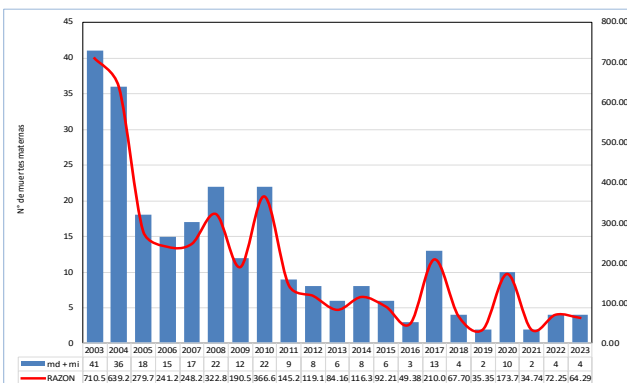
Hasta la semana epidemiológica 39, se tiene tres casos notificados de muerte materna, dos directas y una tardía indirecta.

Muerte Materna por provincia- 2014 - 2024 (Por Lugar de Procedencia)

Provincia	2014	2015	2016	2017	2020	2021	2022	2023	2024
Acobamba	0	1	0	5	3	0	3	0	1
Angaraes	1	0	1	2	0	1	0	2	0
Castrovirreyña	1	0	0	1	2	0	1	0	0
Churcampa	3	3	0	1	0	0	0	0	0
Huancavelica	3	1	2	3	3	1	1	2	3
Huaytará	0	0	0	0	2	0	1	0	0
Tayacaja	3	2	1	4	2	0	2	0	1
Total general	11	7	4	16	12	2	8	4	5

Fuente: Oficina de Epidemiología

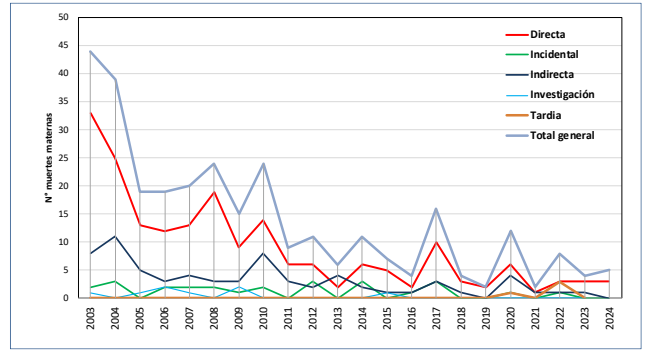
Razón y número de Muerte Materna DIRESA Huancavelica 2003 - 2023



* Información de nacimientos hasta enero 2024

Fuente: Oficina de Epidemiología

Muertes Maternas notificadas según tipo de muerte, DIRESA Huancavelica, 2003 - 2024 (Hasta la S.E. N° 39)



Fuente: Oficina de Epidemiología

Muerte Materna por EE.SS. notificante - 2018 - 2024 (Por Lugar de Procedencia)

Año	S.E.	EESS Notifica	Distrito Procedencia	Directa	Indirecta	Investigación	Tardía	Total
2018	6	C.S. Querco	Querco	1	0	0	0	1
	13	Hospital 2 De Mayo Lima	Lircay	0	0	1	0	1
	41	Hosp. Reg. Doc. Cli. Quir. Daniel Alcides Car	Acoria	1	0	0	0	1
	43	Hospital Hipólito Unanue	Huancavelica	1	0	0	0	1
Total 2018				3	0	1	0	4
2019	18	Hospital De Lircay	Lircay	1	0	0	0	1
	39	C.S. Poyeni	Tintaypuncu	1	0	0	0	1
Total 2019				2	0	0	0	2
2020	3	Hospital Hipólito Unanue	Pomacocha	0	0	1	0	1
	13	P.S. Cochamarca	Aurahua	1	0	0	0	1
	17	Hosp. Dptal Hvca	Yauli	1	0	0	0	1
	23	C.S. Pilpichaca	Pilpichaca	0	0	1	0	1
	27	Hospital Hipólito Unanue	Pampas	0	0	1	0	1
	29	C.S. Tinquerccasa	Paucará	0	0	1	0	1
	43	C.S. Villa De Arma	Arma	0	1	0	0	1
	45	Hosp. Dptal Hvca	Rosario	1	0	0	0	1
	45	Hosp. Reg. Doc. Cli. Quir. Daniel Alcides Car	Acoria	1	0	0	0	1
	46	Hosp. Regional De Tucuma	Daniel Hernandez	1	0	0	0	1
46	Hosp. Regional De Ica	Cuscancha	1	0	0	0	1	
Total 2020				6	1	4	1	12
2021	11	Hosp. Dptal Hvca	Acoria	0	0	1	0	1
	22	Instituto Materno Perinatal Lima	Lircay	1	0	0	0	1
Total 2021				1	0	1	0	2
2022	3	Hosp. Dptal Hvca	Pazos	0	1	0	0	1
	10	Hosp. Dptal Hvca	Pampas	0	0	0	1	1
	10	Instituto Materno Perinatal Lima	Rosario	1	0	0	0	1
	14	Hosp. Dptal Hvca	Huando	0	0	1	0	1
	14	Hosp. Dptal Hvca	Pomacocha	1	0	0	0	1
	36	Hosp. Regional De Ica	Ticrapo	0	0	0	1	1
	39	P.S. Inghuasi	Pilpichaca	1	0	0	0	1
43	P.S. Mayunmarca	Andabamba	0	0	0	1	1	
Total 2022				3	1	1	3	8
2023	4	P.S. Santa Rosa De Pachacalla	Yauli	1	0	0	0	1
	6	Hospital Nacional 2 De Mayo	Yauli	1	0	0	0	1
	24	P.S. Tranca	Secclla	1	0	0	0	1
	42	P.S. Tranca	Secclla	0	0	1	0	1
Total 2023				3	0	1	0	4
2024	2	Hospital De Pampas	Colcabamba	1	0	0	0	1
	4	P.S. Pucacocha	Acoria	0	0	0	1	1
	10	C.S. Paucara	Paucara	1	0	0	0	1
	15	Hosp. Ramiro Prialé Essalud - Huancayo	Yauli	1	0	0	0	1
	26	Hospital Departamental De Huancavelica	Huando	0	0	0	1	1
Total 2024				3	0	0	2	5
Total General				21	2	8	6	37

Fuente: Oficina de Epidemiología

ENFERMEDADES NO TRANSMISIBLES

Loxocelismo

Hasta la semana epidemiológica 39 del presente año, se tiene notificado 10 casos confirmados.

Casos de Loxocelismo, DIRESA Huancavelica S.E. 01 a 39 - 2024

DIRESA Notificante	EESS notifica	Distrito de Procedencia	Tipo de Diagnóstico			Total
			P	C	D	
Huancavelica	Acobamba	Acobamba	0	1	0	1
	Anta	Anta	0	1	0	1
	Hospital Departamental De Huancavelica	Huancavelica	0	2	0	2
	Quichuas	Quichuas	0	1	0	1
Junin	Churcampa	Churcampa	0	1	0	1
	Hosp. Reg. Doc. Cli. Quir. Daniel Alci	Pampas	0	1	0	1
		Pilpichaca	0	1	0	1
		Salchhuasi	0	1	0	1
Total			0	10	0	10

Fuente: Oficina de Epidemiología

Ofidismo

Hasta la semana epidemiológica 39 del presente año, se notificó 1 caso confirmado.

Casos de Ofidismo, DIRESA Huancavelica
S.E. 01 a 39 - 2024

DIRESA Notificante	EESS notifica	Distrito de Procedencia	Tipo de			Total
			P	C	D	
Huancavelica	Hospital Departamental De	Huancavelica	0	1	0	1
Total			0	1	0	1

Fuente: Oficina de Epidemiología

Intoxicación por Plaguicidas

Hasta la semana epidemiológica 39 del presente año, se tiene notificado 24 casos confirmados.

Casos de Intoxicación por Plaguicidas, DIRESA Huancavelica
S.E. 01 a 39 - 2024

DIRESA Notificante	Diagnostico	EESS notifica	Distrito de Procedencia	Tipo de Diagnóstico			Total
				P	C	D	
Huancavelica	Efecto Tóxico De Otras Sustancias Inorgánicas	Hospital De Pampas	Pazos	0	1	0	1
			Collpaccasa	0	1	0	1
			Acoria	0	1	0	1
	Efecto Tóxico De Plaguicidas	Hospital Departamental De Huancavelica	Cochaccasa	0	1	0	1
			Lircay	0	1	0	1
			Yauli	0	2	0	2
			Yauli	0	1	0	1
	Insec. Org. Fosf. Y Carbamatos	Yauli	Yauli	0	1	0	1
	Otros Plaguicidas	Hospital Departamental De Huancavelica	Yauli	0	2	0	2
	Plaguicida No Especificado	Hospital De Pampas	Anancusi	0	1	0	1
			Daniel Hernandez	0	1	0	1
			Acoraqui	0	1	0	1
			Cosnipuquio	0	1	0	1
	Rodenticidas	Hospital Departamental De Huancavelica	Daniel Hernandez	0	1	0	1
Ascension			0	1	0	1	
Castrovirreyuna			0	1	0	1	
Junin	Insec. Org. Fosf. Y Carbamatos	Hosp. Reg. Doc. Cli. Quir.	Salchahuasi	0	1	0	1
		Daniel Alci	Tintay Puncu	0	1	0	1
Ayacucho	Plaguicida No Especificado	Hosp. Apoyo Huanta	Cosme	0	1	0	1
		Herbicidas Y Fungicidas	Hosp. Apoyo Huanta	Marcas	0	1	0
Total				0	24	0	24

Fuente: Oficina de Epidemiología

Intoxicación por Metales

Hasta la semana epidemiológica 39 del presente año, se notificó 1 caso confirmado.

Casos de Intoxicación por Metales, DIRESA Huancavelica
S.E. 01 a 39 - 2024

Enfermedad	DIRESA Notificante	EESS notifica	Distrito de Procedencia	Tipo de			Total
				P	C	S	
MERCURIO Y SUS COMPUESTOS	Huancavelica	Ascension	Huancavelica	0	0	278	278
			Hospital	0	1	0	1
			San Cristobal	0	0	2	2
			Santa Ana	0	0	45	45
			Yauli	0	0	1	1
			Sacsamarca	0	0	20	20
			San Geronimo	0	0	42	42
			San Cristobal	0	0	176	176
			Ascension	0	0	44	44
			Huancavelica	0	0	162	162
METAL, NO ESPECIFICADO	Huancavelica	Santa Ana	Yauli	0	0	1	1
			Huando	1	0	0	1
ARSENICO Y SUS COMPUESTOS	Huancavelica	Izcuchaca	Izcuchaca	0	0	1	1
			Total	1	1	##	1255

Fuente: Oficina de Epidemiología

ENFERMEDADES ZONOTICAS

Leptospirosis

Hasta la semana epidemiológica 39 del presente año, se notificaron 10 casos notificados, de los cuales 2 son confirmados y 2 probables.

Casos de Leptospirosis, DIRESA Huancavelica
S.E. 01 a 39 - 2024

DIRESA Notificante	EESS notifica	Distrito de Procedencia	Tipo de Diagnóstico			Total
			P	C	D	
Huancavelica	Hospital Departamental De Huancavelica	El Agustino	0	0	1	1
		Huancavelica	1	1	0	2
		Pichari	0	1	0	1
		Pisco	0	0	1	1
		San Clemente	0	0	1	1
		El Porvenir	0	0	1	1
05 Ayacucho	Hosp. Regional Ayacucho	Chincho	0	0	1	1
		Colcabamba	1	0	0	1
		Lircay	0	0	1	1
Total			2	2	6	10

Fuente: Oficina de Epidemiología

ENFERMEDADES METAXENICAS

Zika

Hasta la semana epidemiológica 39 del presente año, se notificó 1 caso descartado.

Casos de Zika, DIRESA Huancavelica
S.E. 01 a 39 - 2024

DIRESA Notificante	EESS notifica	Distrito de Procedencia	Tipo de Diagnóstico			Total
			P	C	D	
Lima Norte	Hosp. Cayetano	Huancavelica	0	0	1	1
Total			0	0	1	1

Fuente: Oficina de Epidemiología

Chagas

Hasta la semana epidemiológica 39 del presente año, se notificó 1 caso descartado.

Casos de Chagas, DIRESA Huancavelica
S.E. 01 a 39 - 2024

DIRESA Notificante	EESS notifica	Distrito de Procedencia	Tipo de Diagnóstico			Total
			P	C	D	
Huancavelica	Hospital Departamental De	Huancavelica	0	0	1	1
Total			0	0	1	1

Fuente: Oficina de Epidemiología

Leishmaniasis

Hasta la semana epidemiológica 39 del presente año, se notificaron 30 casos confirmados, 2 caso probable y 8 descartados.

Casos de Leishmaniasis, DIRESA Huancavelica
S.E. 01 a 39 - 2024

DIRESA Notificante	Diagnostico	EESS notifica	Distrito de Procedencia	Tipo de Diagnóstico			Total			
				P	C	D				
Huancavelica	Leishmaniasis Cutanea	Hosp. Regional De Huancavelica	Acobamba	0	1	0	1			
			Anco	0	2	0	2			
			Canayre	0	1	0	1			
			Pichanaqui	0	1	0	1			
			Canta	0	1	0	1			
			Canayre	0	1	0	1			
			Huanta	0	0	1	1			
			Calleria	0	1	0	1			
			Canta	0	1	0	1			
			Paruro	0	1	0	1			
			Colcabamba	Andaymarca	0	0	1	1		
			Cosme	Cosme	0	1	0	1		
			Daniel Hernandez	Pangoa	0	1	0	1		
			Hospital De Pampas	Pichari	0	1	0	1		
			Hospital De Pampas	Yuyapichis	0	1	0	1		
			Hospital De Pampas	Cosme	1	0	1	2		
			Hospital De Pampas	Huancavelica	0	0	1	1		
			Hospital De Pampas	Raimondi	0	0	1	1		
			Huachocolpa	Calleria	0	1	0	1		
			Paucarbamba	Pichari	0	1	0	1		
			Pucacocha	Mazamari	1	0	0	1		
			Quichuas	Chanamayo	0	1	0	1		
			Quichuas	Llochegua	0	1	0	1		
			Quichuas	Sepahua	0	0	1	1		
			San Jose	Pichanaqui	0	1	0	1		
			San Jose	Pichari	0	2	1	3		
			Tintay Puncu	Tintay Puncu	0	1	0	1		
			Cochabamba Grande	Cochabamba	0	1	0	1		
			Puerto San Antonio	Pichari	0	2	0	2		
			Locroja	Locroja	0	1	1	2		
			Vista Alegre De Andate	Pichari	0	1	0	1		
			San Miguel De Arma	Pichari	0	1	0	1		
			Junin	Leishmaniasis	Hosp. Regional Docm	Quichuas	0	1	0	1
			Junin	Leishmaniasis	Hosp. Reg. Doc. Cli. Q	Colcabamba	0	1	0	1
			Total				2	30	8	40

Fuente: Oficina de Epidemiología

Malaria

Hasta la semana epidemiológica 39 del presente año, se notificó 4 casos confirmados importados.

Casos de Malaria, DIRESA Huancavelica
S.E. 01 a 39 - 2024

DIRESA Notificante	EESS notifica	Distrito de Procedencia	Tipo de Diagnóstico			Total
			P	C	D	
Huancavelica	Churcamp	Canayre	0	1	0	1
		Pichari	0	1	0	1
		Rio Tambo	0	1	0	1
		Pachamarca	0	1	0	1
Total			0	4	0	4

Fuente: Oficina de Epidemiología

Dengue

Hasta la semana epidemiológica 39 del presente año, se notificó 47 casos confirmados importados y 73 casos descartados.

**Casos de Dengue, DIRESA Huancavelica
S.E. 01 a 39 - 2024**

Dengue	DIRESA Notificante	EESs notifica	Distrito de Procedencia	Tipo de Diagnóstico			Total			
				P	C	D				
Dengue Con Signos De Alarma	Huancavelica	Castrovirreyña - Essalud	Sunampe	0	1	0	1			
			Salas	0	1	0	1			
		Hospital De Lircay	San Clemente	0	0	1	1			
			Lima	0	1	0	1			
		Hospital Essalud Huancavelica	La Tingui?A	0	0	1	1			
			Paracas	0	0	1	1			
			Pueblo Libre	0	0	1	1			
			Chulucanas	0	0	1	1			
			Santa Ana	0	1	0	1			
			La Tingui?A	0	1	0	1			
Junin	Hosp. De Apoyo Pichanaki	Huaytara	0	0	1	1				
Lima Sur	C.S. Gustavo Lanatta Lujan (C.S. Chorr	Huancavelica	0	0	1	1				
Dengue Sin Signos De Alarma	Huancavelica	Hospital Departamental De Huancavelica	Ica	0	1	0	1			
			Pichari	0	0	1	1			
			Salas	0	3	0	3			
			Santa Cruz	0	1	0	1			
			Anchonga	0	0	1	1			
			Bagua	0	1	0	1			
			El Agustino	0	1	0	1			
			Huancavelica	0	0	1	1			
			Ica	0	3	4	7			
			La Victoria	0	0	1	1			
			Pichari	0	0	1	1			
			Rimac	0	0	1	1			
			Santa Ana	0	0	1	1			
			Tarapoto	0	0	1	1			
			Bagua Grande	0	0	1	1			
			Santiago	0	0	1	1			
			San Borja	0	1	0	1			
			Sunampe	0	1	0	1			
			San Clemente	0	0	1	1			
			El Porvenir	0	0	1	1			
			Ate	0	0	1	1			
			Comas	0	0	1	1			
			Ica	0	2	4	6			
			Lima	0	1	0	1			
			Rio Tambo	0	0	1	1			
			Rupa-Rupa	0	0	1	1			
			San Miguel	0	1	0	1			
			Pueblo Nuevo	0	1	3	4			
			La Molina	0	0	1	1			
			Huaral	0	1	0	1			
			Pisco	0	1	0	1			
			Subtanjalla	0	0	2	2			
			Polvora	0	0	1	1			
			San Clemente	0	1	1	2			
			Palpa	0	0	1	1			
			Parcona	0	1	0	1			
			Huaytara	Parcona	0	1	0	1		
			Lircay - Essalud	San Juan De Lurigancho	0	1	0	1		
			Pilpichaca	Salas	0	1	0	1		
				Parcona	0	1	0	1		
				Subtanjalla	0	1	0	1		
			Santa Ana	Ica	0	1	0	1		
				Parcona	0	2	0	2		
			Villa De Arma	Capillas	0	0	1	1		
				Chincha Alta	0	2	1	3		
				San Juan De Lurigancho	0	0	1	1		
				Pueblo Nuevo	0	2	3	5		
				San Vicente De Cañete	0	0	1	1		
			Yauli	La Tingui?A	0	2	0	2		
			Marcas	Pueblo Nuevo	0	0	2	2		
			Cofas	Chincha Alta	0	1	0	1		
				Paracas	0	1	0	1		
			Suyupampa	Chincha Alta	0	0	1	1		
			Santiago De Quirahuara	Parcona	0	0	2	2		
				Subtanjalla	0	0	1	1		
			Huaytara - Essalud	Ica	0	1	2	3		
				Ayavi	0	1	0	1		
			Junin	Hosp. Nac. Ramiro Priale Priale Huanca	Colcabamba	0	0	1	1	
				Hosp. I Selva Central Y Enfermedades T	Lircay	0	0	1	1	
			Lima Centro	C.S. Jesus Maria	Acosambo	0	0	1	1	
			Lima Este	Hospital Nivel I Carlos Alcantara Butt	Acobambilla	0	0	1	1	
				Hospital Nivel II Vtarte	Colcabamba	0	0	1	1	
			05 Ayacucho	Hosp. Essalud Huamanga	Churcampa	0	0	1	1	
			Lima Sur	P.S. Santa Rosa De Belen	Huancavelica	0	0	1	1	
			Total				0	47	73	120

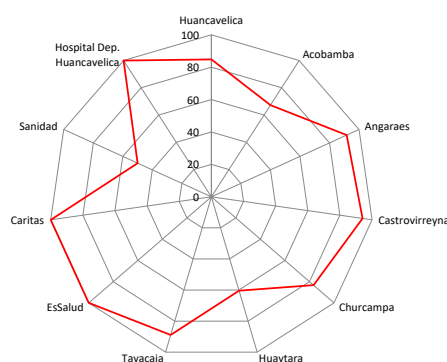
Fuente: Oficina de Epidemiología

MONITOREO DE UNIDADES NOTIFICANTES

Al terminar la semana epidemiológica 39 del 2023, la Dirección Regional de Salud de Huancavelica tuvo un puntaje ponderado de **82.45** de 100 puntos disponibles, lo que indica que se está realizando una vigilancia no óptima. Unidades notificantes con notificación negativa (no tuvieron casos de EDAs, IRAs o enfermedades de notificación individual):

- Red Huancavelica:** 15 establecimientos
- Red Acobamba:** 18 establecimientos
- Red Angaraes:** 04 establecimientos
- Red Castrovirreyña:** 02 establecimientos
- Red Churcampa:** 06 establecimientos
- Red Huaytará:** 17 establecimientos
- Red Tayacaja:** 10 establecimientos
- Sanidad:** 01 establecimiento

Puntaje de Cobertura de la Información del Sistema de Vigilancia Epidemiológica - Huancavelica SE 39 - Año 2024



Fuente: Oficina de Epidemiología

La información del presente Boletín, procede de la notificación de todas las unidades notificantes e informantes (05 hospitales, 77 centros de salud y 360 puestos de salud) de la Red Nacional de Epidemiología (RENACE).

La RENACE está conformada por establecimientos del MINSA, EsSALUD y otros del sector en sus diferentes niveles de la Región de Salud de Huancavelica.

El Boletín Epidemiológico Semanal es una publicación de la Oficina de Epidemiología de la Dirección Regional de Salud de Huancavelica.

La información contenida en el Boletín es actualizada semanalmente. Los datos y análisis son provisionales y pueden estar sujetos a modificación.

Esta información es suministrada semanalmente por la Red Nacional de Epidemiología (RENACE) cuya fuente es el Registro Semanal de Enfermedades y Eventos Sujetos a Notificación Inmediata o Semanal. La Semana Epidemiológica concluye al término de las actividades del día sábado.

El Comité Editorial a través de la Oficina de Epidemiología de la DIRESA Huancavelica, agradece anticipadamente las contribuciones al Boletín.

TERMINOS EPIDEMIOLOGICOS MAS USADOS

Brote

Una epidemia localizada o un aumento localizado en la incidencia de una enfermedad en una localidad, pueblo o una institución cerrada.

Caso

En epidemiología se refiere a una persona de la población, o de un grupo de estudio, que posee una enfermedad particular, trastorno sanitario o un proceso que está sometido a investigación.

Caso autóctono

En epidemiología de una enfermedad infecciosa, un caso de origen local. Literalmente, una infección adquirida localmente.

Caso importado

En epidemiología de una enfermedad infecciosa, un caso que ha ingresado a una región por tierra, mar o por transporte aéreo, a diferencia de uno adquirido localmente.

Cobertura

Porcentaje de la población programada que recibió o recibe una determinada atención o servicio efectivo.

Contacto

Cualquier persona o animal cuya asociación con un individuo o animal infectado, o con un ambiente contaminado, haya creado la posibilidad de contraer la infección.

Definición de caso

Es el conjunto de criterios de diagnóstico que se debe cumplir con el propósito de identificar una persona como un caso de una enfermedad en particular. La definición puede basarse en criterios clínicos, de laboratorio o ambos, o como un sistema de puntuación para cada criterio del cuadro clínico de la enfermedad.

Enfermedad transmisible

Cualquier enfermedad causada por un agente infeccioso específico, o sus productos tóxicos, que se manifiesta por la transmisión del mismo agente o sus productos, de una persona o animal infectado o de un reservorio inanimado a un huésped susceptible. La transmisión puede ser en forma directa o indirecta a través de un huésped intermediario (de naturaleza vegetal o animal) o por un vector o por un agente inanimado.

Epidemia

Manifestación de casos de una enfermedad (o un brote), en una comunidad o región, con una frecuencia que exceda netamente a la incidencia normal prevista.

Epidemia por fuente común

Cuando un humano o animal o vehículo específico ha sido el principal medio de transmisión del agente hacia los casos identificados.

Incidencia

Es el número de casos nuevos que aparecen en un período de tiempo dado, en una población conocida.

Infección oportunista

Infección por microorganismos que son normalmente inocuos (Vg. gérmenes comensales en el ser humano), pero que se vuelven patógenos cuando está comprometido el sistema inmunitario del organismo.

Letalidad

Número de defunciones ocurridas en un grupo afectado por un daño determinado.

Morbilidad

Cualquier cambio en el estado de bienestar físico o mental. Puede expresarse en términos de personas enfermas.

Mortalidad

Defunciones ocurridas en la población (sana o enferma), en un período y lugar determinados.

Muerte Materna

Es la muerte de una mujer mientras está embarazada o dentro de los 42 días siguientes a la terminación del embarazo, independiente de su duración y lugar, debida a cualquier causa relacionada con la gestación o agravada por esta o con su forma de atención, pero no por causas accidentales o incidentales.

Muerte materna tardía

Es la muerte de una mujer por causas obstétricas directas o indirectas, después de los 42 días siguientes a la terminación del embarazo.

Notificación de una enfermedad

Comunicación oficial, a la autoridad correspondiente, de la existencia de una enfermedad transmisible o de otra naturaleza en seres humanos y animales.

Pandemia

Epidemia que ocurre en todo el mundo o afecta un área muy amplia; cruzan los límites internacionales y afecta a un número grande de personas.

Población

Todos los habitantes de un país o área determinada, considerado en conjunto. Número de habitantes de un país o área. En un muestreo se refiere a la colección completa de unidades de las cuales se puede extraer una muestra y no necesariamente referida a una población de personas. Las unidades pueden ser instituciones, registros o hechos.

Población en riesgo

Grupo de habitantes de un país o área determinada que presentan factores personales, sociales y/o ambientales que condicionan o facilitan la adquisición de una o más enfermedades.

Riesgo

Probabilidad de que ocurra un hecho, por ejemplo, de que un individuo enferme o muera, dentro de un período de tiempo o edad determinados.

Tasa

Es la medida de frecuencia con la que ocurre un evento en una población determinada, ya sea en algún instante o durante un período de tiempo en particular.

Tasa de ataque

Es el número de personas que contraen la enfermedad en relación a todo el grupo expuesto a dicha enfermedad. Se expresa en porcentaje.

Tasa de incidencia

Es la tasa de nuevos acontecimientos en una población. El numerador es el número de nuevos acontecimientos que se producen en un período determinado y el denominador es la población en riesgo de presentar el evento de interés durante dicho período.

Tasa de letalidad

Proporción de casos de una determinada afección cuya evolución es mortal dentro de un período específico de tiempo.

Tasa de morbilidad

Es la frecuencia (incidencia o prevalencia) de la enfermedad o daño en una población.

Tasa de mortalidad

Proporción de población que fallece durante un período específico. El numerador es el número de personas que mueren en este período y el denominador es el tamaño de la población.

Tendencia temporal

Cambios producidos durante un período prolongado de tiempo, generalmente en años o décadas.

Transmisión

Es la transmisión de agentes infecciosos. Se refiere a cualquier mecanismo mediante el cual un agente infeccioso es diseminado desde una fuente o reservorio a una persona. La transmisión puede ser de dos tipos:

Directa. Es la difusión directa por roces, besos, o por proyección de gotitas sobre la conjuntiva, u otras mucosas, al estornudar, toser, hablar, gritar, entre otros.

Indirecta. Es la difusión por vehículos de diversos materiales u objetos contaminados denominados fómites (juguetes, pañuelos, ropa, etc.). También se refiere a la difusión a través de vectores.

Vector

Portador que transfiere un agente infeccioso de un huésped a otro. Principalmente es un animal (generalmente un artrópodo).

Fuente: "Protocolos de la Vigilancia Epidemiológica Parte I" - Oficina General de Epidemiología - MINSA - PERU/MINSA/OGE- 04/001 & Serie de Normas de Vigilancia Epidemiológica en Salud Pública.