



Boletín Epidemiológico N° 37 - 2024

**Del 8 al 14 de
septiembre del 2024**

**GOBIERNO REGIONAL DE HUANCAVELICA
DIRECCION REGIONAL DE SALUD HUANCAVELICA
OFICINA DE EPIDEMIOLOGIA**



OFICINA DE EPIDEMIOLOGIA

LEONCIO HUAYLLANI TAYPE
Gobernador Regional de Huancavelica

M.C. OSCAR ZUÑIGA VARGAS
Director Regional de Salud Huancavelica

M.V. DAVID TEODORO ENRIQUEZ CUSI
Supervisor I de la Oficina de Epidemiología

EQUIPO TECNICO

Obs. Luz Graciela Condori Baltazar
Lic. Mariluz Enríquez Nateros
Lic. Flor de María Aranda Rojas
Bach.Ing. Doriano Riveros Huachohuilca
Ing. José A. Munarriz Villafuerte
Sec. Isela Quispe Chancas

INDICE

Enfermedades de Notificación Semanal
Enfermedades de Notificación Individual
Muerte Materna y Perinatal
Enfermedades Transmisibles
Enfermedades No Transmisibles
Enfermedades Inmunoprevenibles
Monitoreo de Unidades Notificantes
Términos Epidemiológicos

MINSA INICIÓ EL BARRIDO NACIONAL DE VACUNACIÓN CONTRA EL SARAMPIÓN CON LA META DE PROTEGER A MÁS DE 2.8 MILLONES DE NIÑOS

El ministro César Vásquez exhortó a los padres a firmar el consentimiento informado para la vacunación de sus hijos

Para garantizar una niñez libre de sarampión, el Ministerio de Salud (Minsa) inició el barrido nacional de vacunación contra esta enfermedad y tiene la meta de vacunar a más de 2.8 millones de niños y niñas de 1 a 6 años de todo el país.

Desde la plaza principal del distrito de Villa María del Triunfo, el ministro César Vásquez Sánchez lideró el lanzamiento oficial del barrido y exhortó a los padres a firmar el consentimiento informado para que sus hijos sean vacunados durante su jornada escolar.

"El gobierno de la presidenta Dina Boluarte lanza oficialmente el barrido nacional contra el sarampión. Hemos preparado esta campaña con mucho amor, el Perú debe saber que el sarampión no es cosa del pasado y la mejor manera de prevenirlo es con la vacunación. No hay que dudar de la eficacia de las vacunas. A nuestros hijos hay que protegerlos mediante la vacunación, esa es una demostración de amor", expresó el titular del Minsa.

En Villa María del Triunfo, más de 200 brigadas de vacunación de la Dirección de Redes Integradas de Salud (Diris) Lima Sur se movilizarán por colegios del nivel inicial, mercados, parques, casa por casa y otros lugares concurridos para vacunar a los niños.

Lo mismo se hará en el interior del país, donde el Minsa, a través de las gerencias y direcciones regionales de salud, ha programado los recorridos que harán las brigadas de vacunación hasta el 27 de octubre, fecha que culmina el barrido. Cabe indicar que cada niño será vacunado únicamente con autorización de su padre, madre o tutor. Aún cuando el menor esté al día con sus vacunas, recibirá una dosis de refuerzo contra el sarampión.

César Vásquez también reconoció y agradeció el trabajo de las enfermeras y enfermeros, quienes por seis semanas consecutivas vacunarán en horarios prolongados.

"Nuestro ejército turquesa está listo para enfrentar a la enfermedad. Mi agradecimiento y reconocimiento a los licenciados de Enfermería del país y de manera especial a aquellos profesionales que cruzando ríos y exponiendo su vida llegan hasta el último rincón del país, a las comunidades más alejadas", manifestó el ministro.

El Minsa recuerda que el sarampión no es solo sarpullido y fiebre, es un virus que puede causar ceguera, afectaciones mentales, pulmonares, incluso la muerte. Además, es altamente contagioso. No hay cura ni tratamiento para el sarampión, la única manera de prevenirlo es mediante la vacunación.

"Exhorto a todos los padres a que piensen en sus niños y se den tiempo de llevarlos a vacunar o que abran la puerta de su casa a la brigada de vacunación. Todos, incluyendo a los gobiernos locales, tenemos la gran responsabilidad de lograr la meta", finalizó César Vásquez.

DATO:

En 12 regiones, además de vacunar contra el sarampión, también se vacunará a niños y niñas desde los 2 meses de edad hasta los 5 años contra la poliomielitis. Para esta vacunación, la meta es proteger a más de 980 000 menores.

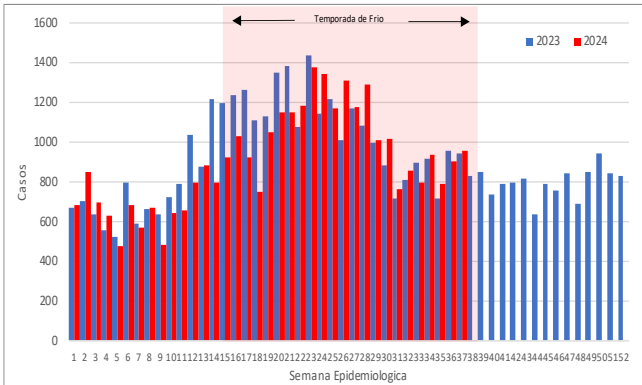
<https://www.gob.pe/institucion/minsa/noticias/1022899-minsa-inicio-el-barrido-nacional-de-vacunacion-contr-a-el-sarampion-con-la-meta-de-proteger-a-mas-de-2-8-millones-de-ninos>

ENFERMEDADES DE NOTIFICACION SEMANAL

INFECCIONES RESPIRATORIAS AGUDAS (IRAS)

En la semana epidemiológica 37, se han notificado 960 casos de infecciones respiratorias agudas no neumónicas en niños <5 años. Actualmente hasta la presente S.E. se han notificado 33400 casos; 4.8% menos que el año 2023 (el año pasado hasta la presente semana se notificaron 35083 casos).

CURVA EPIDÉMICA DE CASOS DE INFECCIONES RESPIRATORIAS AGUDAS (NO NEUMÓNICAS EN < 5 AÑOS POR SEMANA EPIDEMIOLÓGICA – DIRESA HUANCAMELICA - SE. 37 – AÑO 2024

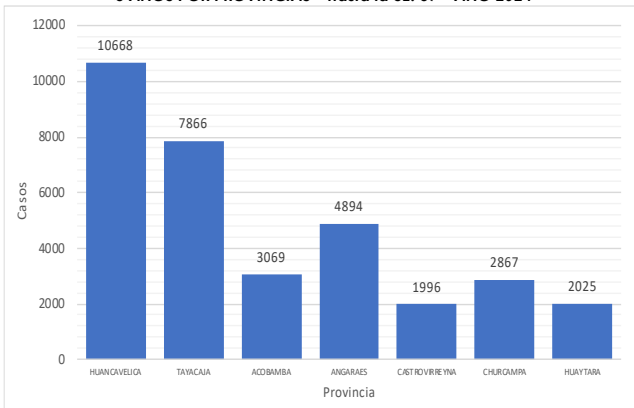


Fuente: Oficina de Epidemiología

El 55.52% de los casos han sido notificados en las provincias de Huancavelica (10668 casos) y Tayacaja (7866 casos).

La incidencia acumulada regional a la presente semana es de 1023.67 x cada 1 000 niños < 5 años.

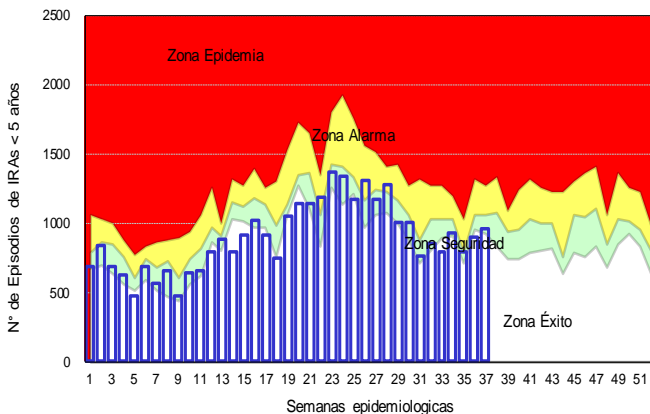
DISTRIBUCIÓN DE CASOS DE IRAS (NO NEUMONIAS) <5 AÑOS POR PROVINCIAS – hasta la SE. 37 – AÑO 2024



Fuente: Oficina de Epidemiología

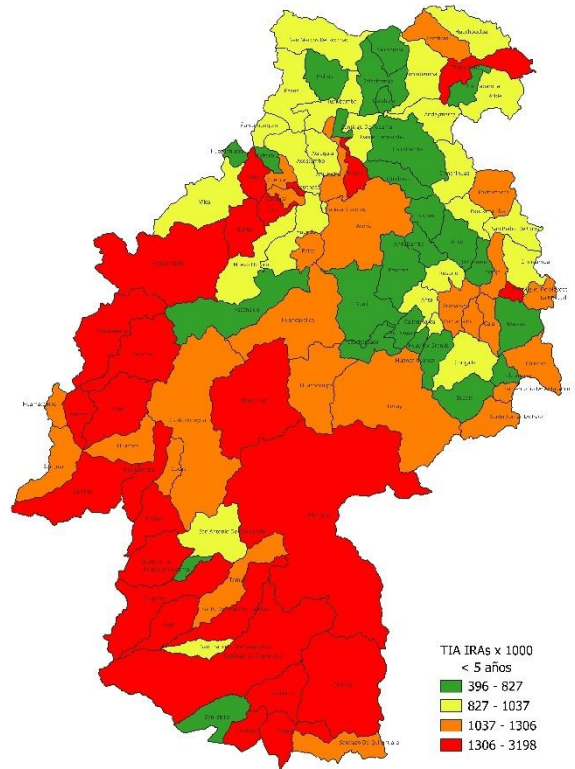
De acuerdo al canal endémico observamos que el número de casos registrados es menor a lo esperado y nos encontramos en la **zona de seguridad**.

CANAL ENDEMICO DE IRAS (NO NEUMONIAS) <5 AÑOS SE. 37 – AÑO 2024



Fuente: Oficina de Epidemiología

MAPA DISTRITAL DE INCIDENCIA ACUMULADA POR IRAS EN < 5 AÑOS SE. 37. – AÑO 2024



Fuente: Oficina de Epidemiología

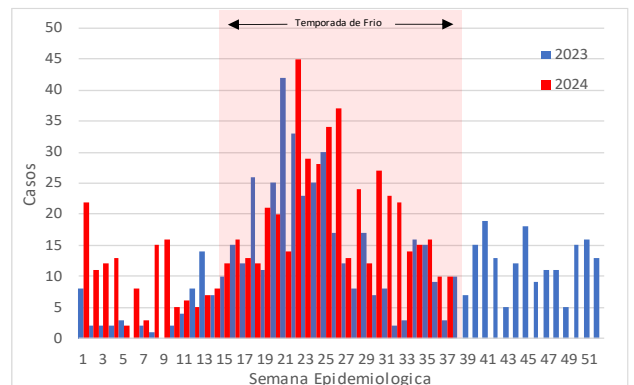
Los distritos que se encuentran en riesgo por alta incidencia acumulada de casos son Santa Ana (3197.53), Huaytara (2459.89), Arma (2343.75), Cordova (2193.55), Laria (1913.04), Mollepampa (1888.89), Santo Domingo De Capillas (1852.94), Capillas (1851.06), Moya (1840.91) y Chupamarca (1808.82).

Los distritos donde se notificaron más casos son Huancavelica (3817), Lircay (3078), Yauli (2015), Acoria (1932), Pampas (1726), Colcabamba (955), Acobamba (882), Daniel Hernandez (829), Ascension (809) y Paucara (732).

SOB O ASMA

En la semana epidemiológica 37, se han notificado 10 casos de síndrome obstructivo bronquial en niños <5 años. Actualmente hasta la presente S.E. se han notificado 600 casos; 41.51% más que el año 2023 (el año pasado hasta la presente semana se notificaron 424 casos).

CURVA EPIDEMICA DE CASOS DE SOB – ASMA EN < 5 AÑOS POR SEMANA EPIDEMIOLÓGICA DIRESA HUANCAMELICA – SE. 37 – AÑO 2024

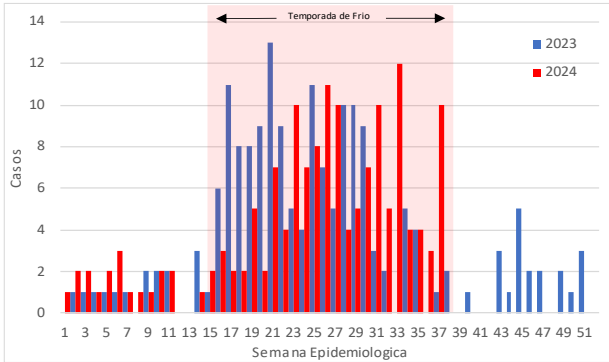


Fuente: Oficina de Epidemiología

NEUMONÍAS EN MENORES DE 5 AÑOS

En la semana epidemiológica 37, se han notificado 10 casos de neumonía en niños <5 años. Actualmente hasta la presente S.E. se han notificado 156 casos; 0% menos que el año 2023 (el año pasado hasta la presente semana se notificaron 156 casos).

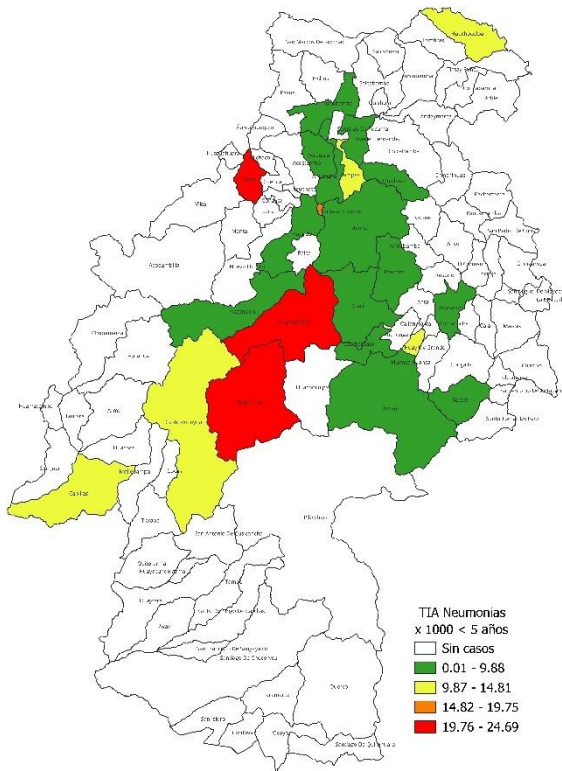
CURVA EPIDÉMICA DE CASOS DE NEUMONÍAS < 5 AÑOS POR SEMANA EPIDEMIOLÓGICA DIRESA HUANCVELICA - SE. 37 - AÑO 2024



Fuente: Oficina de Epidemiología

El 66% de los casos han sido notificados en la provincia de Huancavelica (103 casos).

MAPA DISTRITAL DE INCIDENCIA ACUMULADA POR NEUMONÍAS EN < 5 AÑOS SE 37 - AÑO 2024

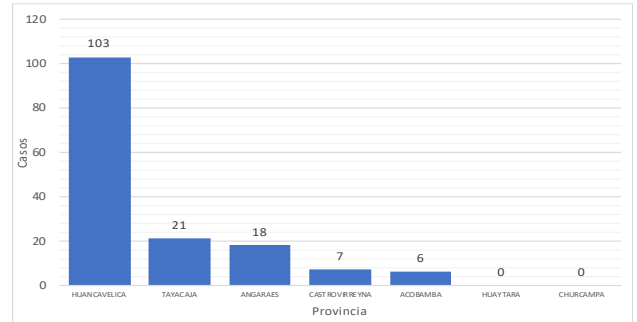


Fuente: Oficina de Epidemiología

La incidencia acumulada regional a la presente semana es de 4.75 x cada 1 000 niños < 5 años.

Los distritos que se encuentran en riesgo por alta incidencia acumulada de casos son Santa Ana (24.69), Moya (22.73), Huancavelica (22.59), Mariscal Caceres (16.39), Pampas (12.6), Huachocolpa (11.05), Capillas (10.64), Castrovirreyna (10.2), Huayllay Grande (9.9) y Secclla (7.52).

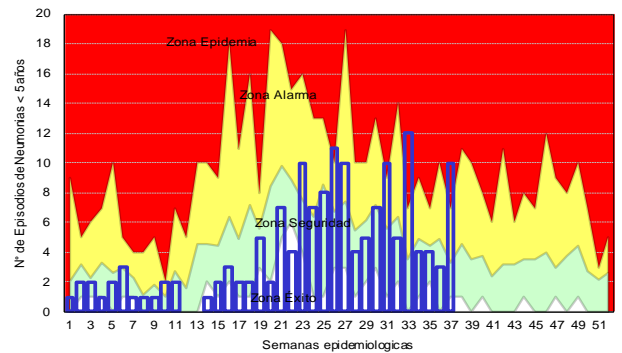
DISTRIBUCIÓN DE CASOS DE NEUMONÍAS EN <5 AÑOS POR PROVINCIAS - hasta la SE. 37 - AÑO 2024



Fuente: Oficina de Epidemiología

Los distritos donde se notificaron más casos son Huancavelica (73), Lircay (14), Pampas (13), Yauli (13), Ascension (7), Acoria (5), Acobamba (5), Castrovirreyna (4), Huando (3) y Secclla (2).

CANAL ENDEMIC DE NEUMONÍAS EN <5 AÑOS SE 37 - AÑO 2024



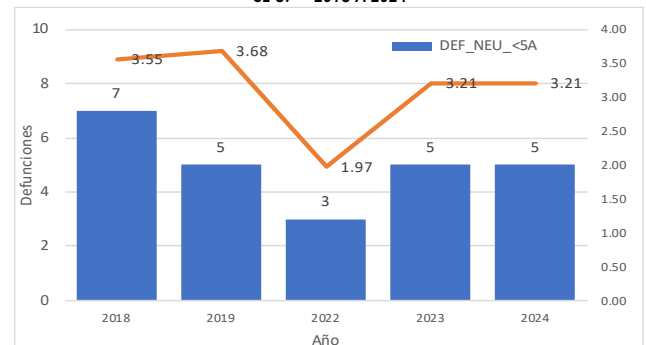
Fuente: Oficina de Epidemiología

De acuerdo al canal endémico observamos que el número de casos registrados es menor a lo esperado por lo que nos encontramos en zona de epidemia de acuerdo al canal endémico elaborado para 7 años.

DEFUNCIONES POR NEUMONÍAS EN MENORES DE 5 AÑOS

En la presente semana epidemiológica no se notificó defunciones. Hasta la presente semana se han notificado 5 defunciones, 3 intrahospitalarias y 2 en comunidad. El año pasado hasta la presente semana epidemiológica se tenía notificado 5 defunciones.

DEFUNCIONES Y TASA DE LETALIDAD EN MENORES DE 5 AÑOS, HASTA LA SE 37 - 2018 A 2024



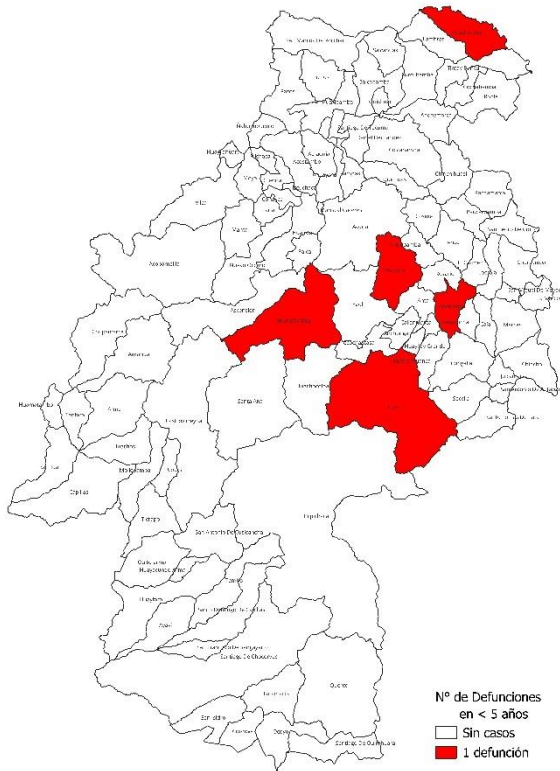
Fuente: Oficina de Epidemiología

DEFUNCIONES POR NEUMONÍAS EN MENORES DE 5 AÑOS - SE 37 - 2023 (POR PROVINCIA DE PROCEDENCIA)

S.E.	EESS que notifica	Distrito Procedencia	Intrahospitalarias			Extrahospitalarias			Total
			<2m	2-11m	1-4a	<2m	1-4a	Total	
6	Hospital Departamental De Huancavelica	Acobamba	0	0	0	1	0	0	1
19	Huachocolpa	Huachocolpa	0	0	0	0	1	0	1
25	Hospital Departamental De Huancavelica	Lircay	0	0	1	1	0	0	0
26	Huancavelica	Huancavelica	0	1	0	1	0	0	0
		Paucara	0	1	0	1	0	0	0
		Total	0	2	1	3	1	1	0

Fuente: Oficina de Epidemiología

**DEFUNCIONES POR NEUMONÍAS EN MENORES DE 5 AÑOS - SE 37 - 2024
(POR DISTRITO DE PROCEDENCIA)**

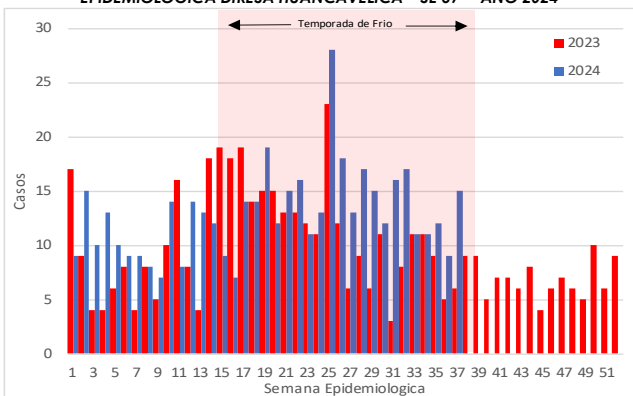


Fuente: Oficina de Epidemiología

NEUMONÍAS EN MAYORES DE 5 AÑOS

En la semana epidemiológica 37, se han notificado 15 casos de neumonía en mayores de 5 años. Actualmente hasta la presente S.E. se han notificado 475 casos; 21.79% más que el año 2023 (el año pasado hasta la presente semana se notificaron 390 casos).

CURVA EPIDEMICA DE NEUMONIAS EN MAYORES DE 5 AÑOS POR SEMANA EPIDEMIOLOGICA DIRESA HUANCAMELICA - SE 37 - AÑO 2024

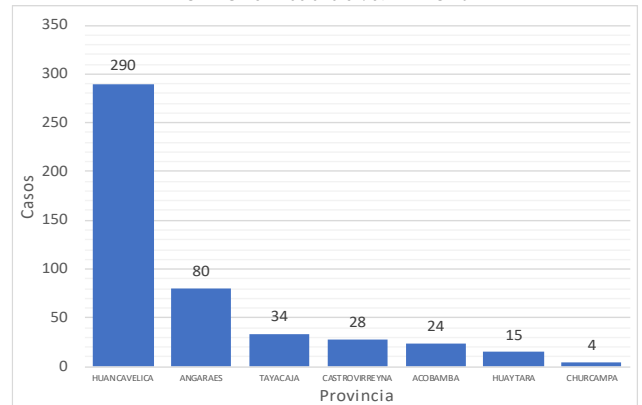


Fuente: Oficina de Epidemiología

Los distritos que se encuentran en riesgo por alta incidencia acumulada de casos son Castrovirreyna (8.01), Huancavelica (6.14), Ccochaccasa (5.18), Santiago De Chocorvos (4.28), Moya (3.8), Anta (3.26), Pilpichaca (3.08), Santa Ana (2.98), Lircay (2.55) y Palca (2.18).

Los distritos donde se notificaron más casos son Huancavelica (227), Lircay (54), Castrovirreyna (24), Ascension (19), Acoria (18), Pampas (17), Ccochaccasa (15), Acobamba (11), Anta (10) y Yauli (10).

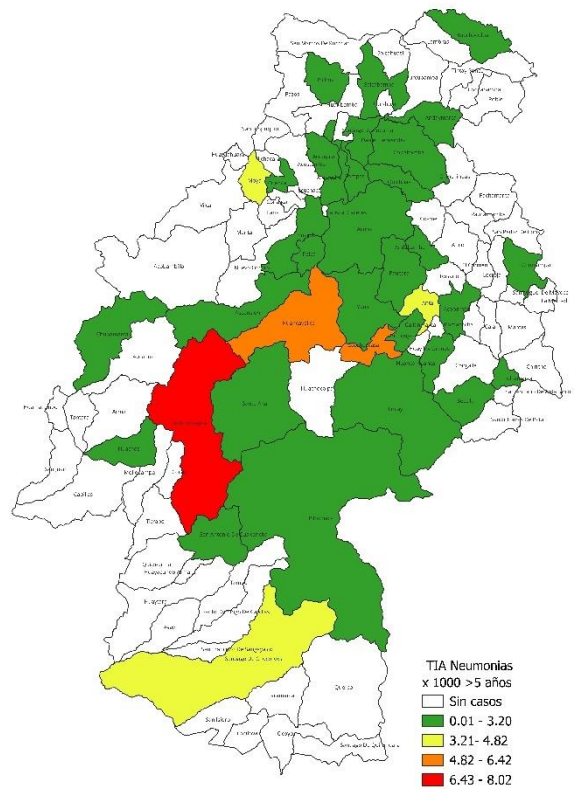
DISTRIBUCIÓN DE CASOS DE NEUMONIAS EN MAYORES DE 5 AÑOS POR PROVINCIAS - hasta la SE. 37 - AÑO 2024



Fuente: Oficina de Epidemiología

El 77.89% de los casos han sido notificados en las provincias de Huancavelica (290 casos) y Angaraes (80 casos).

MAPA DISTRITAL DE INCIDENCIA ACUMULADA DE NEUMONÍAS EN MAYORES DE 5 AÑOS - SE 37 - AÑO 2024



Fuente: Oficina de Epidemiología

DEFUNCIONES POR NEUMONÍAS EN MAYORES DE 5 AÑOS

En la presente semana epidemiológica no se notificó defunciones. Hasta la presente semana se han notificado 5 defunciones, 3 intrahospitalarias y 2 en comunidad. El año pasado hasta la presente semana epidemiológica se tenía notificado 5 defunciones.

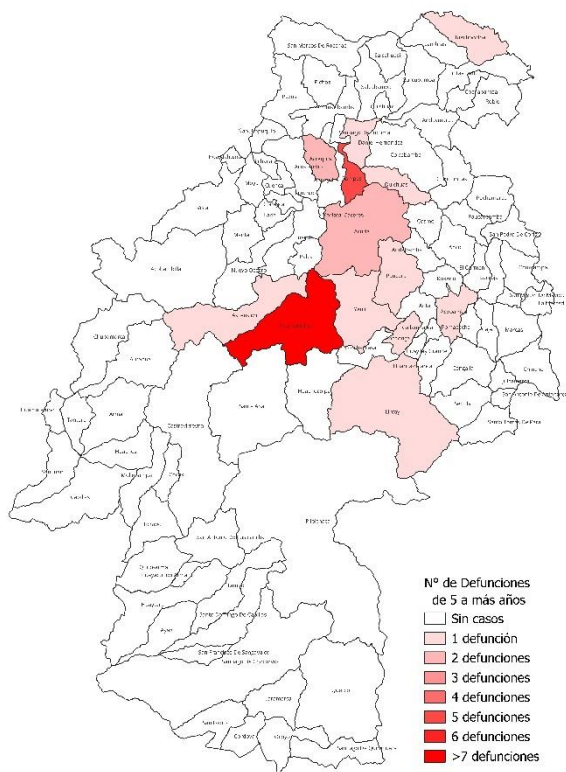
La tasa de letalidad para el presente año hasta la semana epidemiológica 37 es de 6.53 x 100 casos > 5 años afectados por neumonía.

**DEFUNCIONES POR NEUMONÍAS DE 5 A MÁS AÑOS - SE 37 - 2023
(POR PROVINCIA DE PROCEDENCIA)**

Provincia de procedencia	Distrito de procedencia	EESS Notifica	Intrahospitalarias				Extrahospitalarias				Total		
			5-9a	10-19a	20-59a	60 a +	5-9a	10-19a	20-59a	60 a +			
Acobamba	Acobamba	Acobamba	0	0	0	1	1	0	0	0	0	0	1
	Paucara	Hospital Departamental	0	0	0	1	1	0	0	0	0	0	1
Angaraes	Anchonga	Buenos Aires De Parco	0	0	0	0	0	0	0	1	1	1	
	Lircay	Hospital Departamental	0	0	0	1	1	0	0	0	1	1	2
Huancavelica	Acoria	Hospital Departamental	0	0	0	1	1	0	0	0	0	2	3
	Ascension	Hospital Esalud	0	0	0	1	1	0	0	0	0	0	1
	Huancavelica	Hospital Departamental	0	0	1	3	4	0	0	0	1	1	5
	Huancavelica	Hospital Esalud	0	0	0	3	3	0	0	0	0	0	3
Tayacaja	Yauli	Hospital Departamental	0	0	0	1	1	0	0	0	0	0	1
	Acraquia	Hospital De Pampas	0	0	0	1	1	0	0	0	2	2	3
	Daniel Hernandez	Hospital De Pampas	0	0	0	1	1	0	0	0	0	0	1
	Huachocolpa	Hospital De Pampas	0	0	0	1	1	0	0	0	0	0	1
	Pampas	Hospital De Pampas	0	0	0	2	2	0	0	0	4	4	6
	Quichuas	Hospital De Pampas	0	0	0	0	0	0	0	0	2	2	2
Total			0	0	2	16	18	0	0	0	13	13	31

Fuente: Oficina de Epidemiología

**MAPA DISTRITAL DE DEFUNCIONES POR NEUMONIAS EN MAYORES DE 5 AÑOS
SE 37 - AÑO 2024**



Fuente: Oficina de Epidemiología

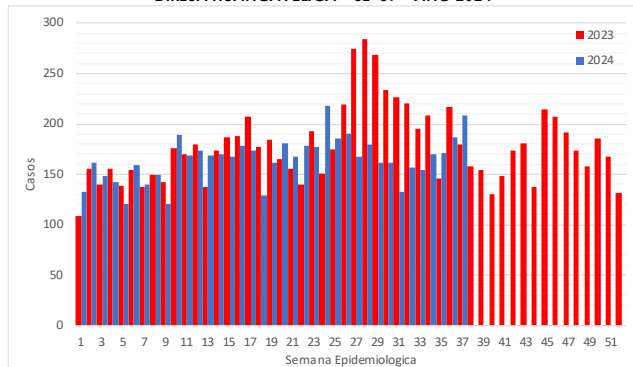
ENFERMEDADES DIARREICAS AGUDAS (EDAS)

EDAs Acuosas

En la presente semana epidemiológica 37 se notificaron 674 casos de los cuales 465 casos; (31.01%) se presentaron en niños menores de 5 años. Actualmente se han notificado 18422 casos de los cuales 6103 casos se presentaron en menores de 5 años de edad. El año pasado hasta la presente semana se registraron 11082 casos de los cuales 6714 se atendieron en menores de 5 años.

Los distritos que se encuentran en riesgo por alta incidencia acumulada de casos son Huaytara (459.89), Mariscal Cáceres (442.62), Cochabamba (428.57), Aurahua (361.7), Capillas (340.43), Mollepampa (333.33), San Miguel De Mayoc (328.36), Tantara (325), Moya (318.18) y Laramarca (315.79).

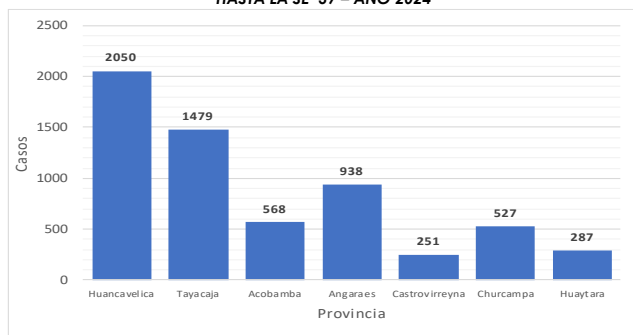
**CURVA EPIDEMICA DE EDAS ACUOSAS < 5 AÑOS POR SEMANA EPIDEMIOLOGICA
DIRESA HUANCATELICA - SE 37 - AÑO 2024**



Fuente: Oficina de Epidemiología

La tasa de incidencia acumulada de EDAs Acuosas es de **187.04 x 1000 < 5 años**.

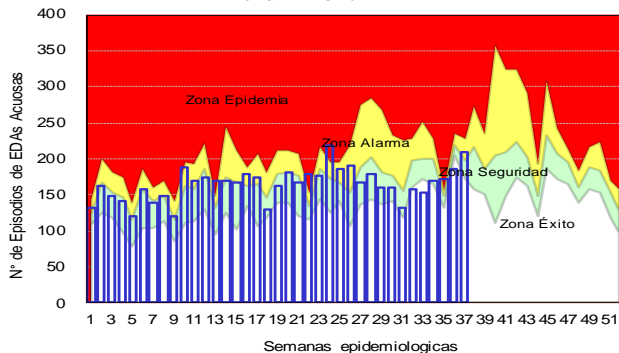
**DISTRIBUCION DE EDAS ACUOSAS POR PROVINCIAS EN MENORES DE 5 AÑOS
HASTA LA SE 37 - AÑO 2024**



Fuente: Oficina de Epidemiología

Las provincias de Huancavelica y Tayacaja han notificado 2050 y 1479 casos en menores de 5 años, que representan el 65.92% de la región Huancavelica.

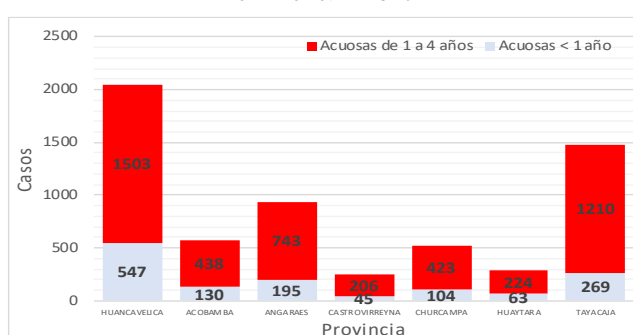
**CANAL ENDEMICO DE EDAS ACUOSAS EN <5 AÑOS
SE 37 - AÑO 2024**



Fuente: Oficina de Epidemiología

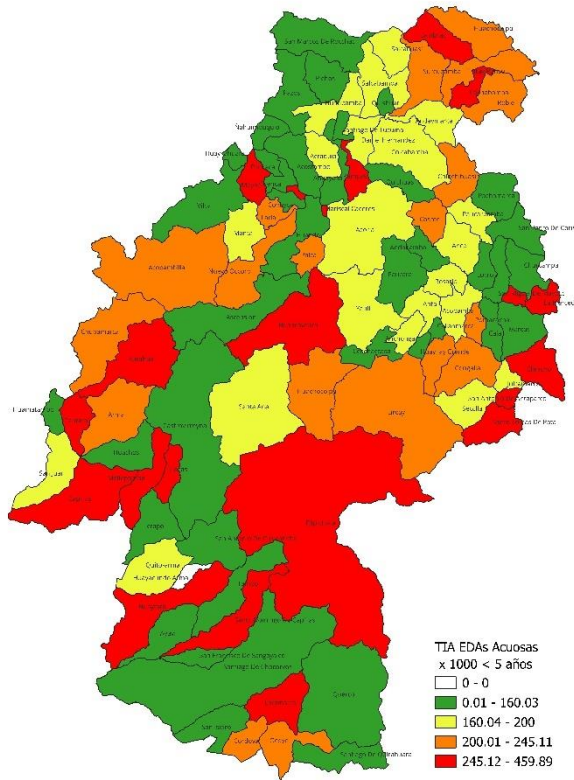
De acuerdo al canal endémico observamos que el número de casos registrados es menor a lo esperado por lo que nos encontramos en **zona de alarma** de acuerdo al canal endémico elaborado para 7 años.

**DISTRIBUCION DE EDAS ACUOSAS POR GRUPOS DE EDAD EN MENORES DE 5 AÑOS
HASTA LA SE 37 - AÑO 2024**



Fuente: Oficina de Epidemiología

MAPA DISTRITAL DE INCIDENCIA ACUMULADA POR EDAS ACUOSAS EN < 5 AÑOS SE 37 - AÑO 2024

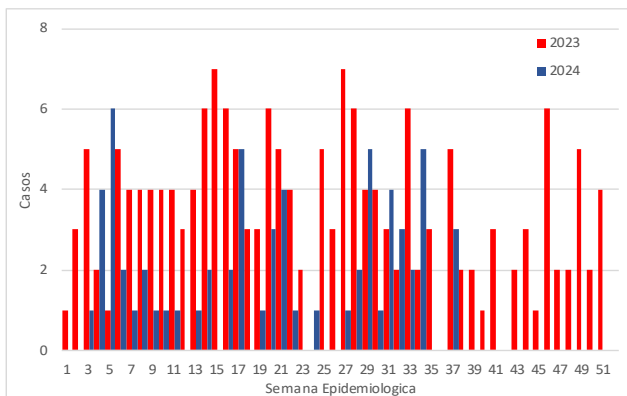


Fuente: Oficina de Epidemiología

EDAS Disentéricas

En la presente semana epidemiológica se notificó 6 casos de los cuales 3 casos; (50%) se presentaron en niños menores de 5 años. Actualmente se han notificado 186 casos de los cuales 65 casos se presentaron en menores de 5 años de edad. El año pasado hasta la presente semana se registraron 236 casos, de los cuales 141 son casos en menores de 5 años.

CURVA EPIDEMICA DE EDAS DISENTERICAS EN < 5 AÑOS POR SEMANA EPIDEMIOLOGICA DIRESA HUANCVELICA - SE 37 - AÑO 2024

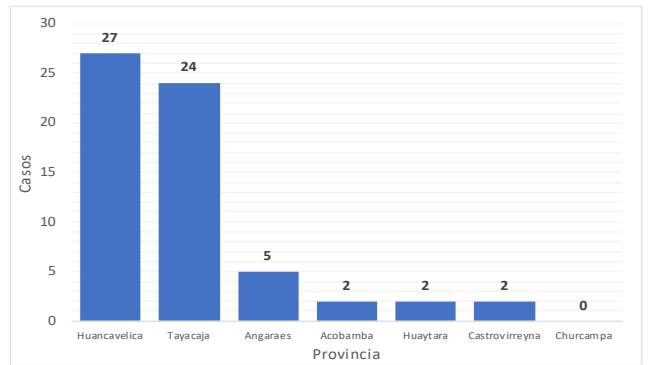


Fuente: Oficina de Epidemiología

Los distritos que se encuentran en riesgo por alta incidencia acumulada de casos son Tantara (25), Moya (22.73), Pichos (17.06), Santiago De Chocorvos (16.81), Pampas (16.47), Santa Ana (12.35), Ccochaccasa (10.59), Vilca (8.26), Caja (7.04) y Huancavelica (6.5).

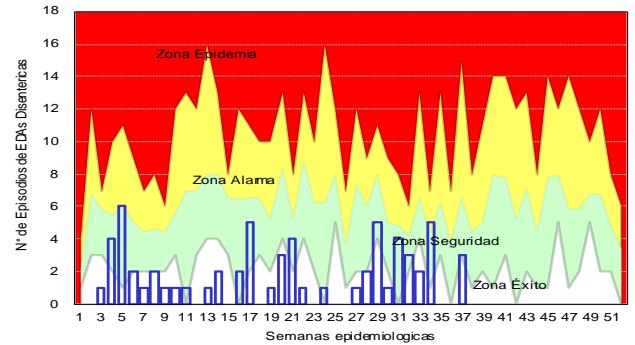
Las provincias de Huancavelica y Tayacaja han notificado 27 y 24 casos en menores de 5 años respectivamente, que representan el 82.26% de la región Huancavelica.

DISTRIBUCION DE EDAS DISENTERICAS POR PROVINCIAS EN MENORES DE 5 AÑOS hasta la SE 37 - AÑO 2024



Fuente: Oficina de Epidemiología

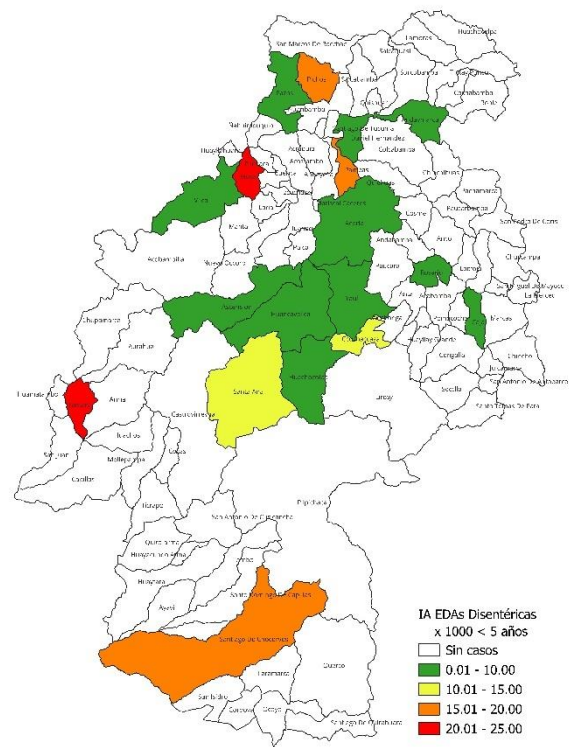
CANAL ENDEMIC DE EDAS DISENTERICAS EN < 5 AÑOS SE 37 - AÑO 2024



Fuente: Oficina de Epidemiología

De acuerdo al canal endémico observamos que el número de casos registrados es menor a lo esperado por lo que nos encontramos en **zona de seguridad** de acuerdo al canal endémico elaborado para 7 años.

MAPA DISTRITAL DE INCIDENCIA ACUMULADA POR EDAS DISENTERICAS EN < 5 AÑOS - SE. 37 - AÑO 2024

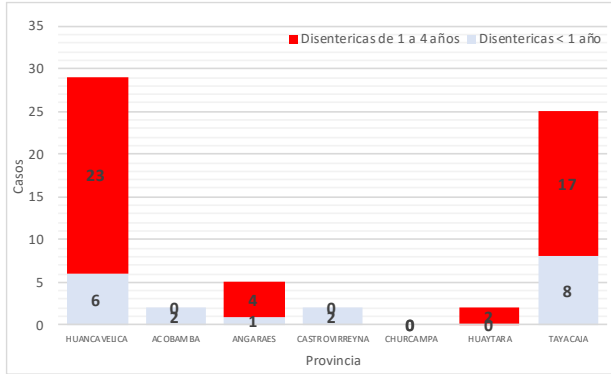


Fuente: Oficina de Epidemiología

La tasa de incidencia acumulada de EDAs Disentéricas es de $1.9 \times 1000 < 5$ años.

Los distritos donde se notificaron más casos son Huancavelica (21), Pampas (17), Ccochaccasa (5), Pichos (5), Santiago De Chocorvos (2), Acoria (2), Ascension (2), Pazos (1), Yauli (1) y Vilca (1).

DISTRIBUCION DE EDAS DISENTERICAS POR GRUPOS DE EDAD EN MENORES DE 5 AÑOS HASTA LA SE 37 – AÑO 2024



Fuente: Oficina de Epidemiología

DEFUNCIONES POR EDA EN MENORES DE 5 AÑOS

En la presente semana epidemiológica no se notificó defunciones. Hasta la fecha se tiene notificado 1 defunción: 1 acuosa y 0 disentéricas, la defunción es registrada en el distrito de Lircay. El año pasado, hasta la presente semana se tenía registrado 1 defunción.

MAPA DISTRITAL DE DEFUNCIONES POR EDAs ACUOSAS EN MENORES DE 5 AÑOS SE 37 – AÑO 2024



Fuente: Oficina de Epidemiología

ENFERMEADES DE NOTIFICACION INDIVIDUAL

ENFERMEADES INMUNOPREVENIBLES

Tos Ferina

Hasta la semana epidemiológica 37 de presente año, se tiene notificado 3 casos descartados y 1 casos probables.

Casos notificados de Tos Ferina por procedencia, S.E. 01 a 37 – 2024

DIRESA Notificante	EESS notifica	Distrito de Procedencia	Tipo de Diagnóstico			Total
			P	C	D	
Huancavelica	Hospital Departamental De Huancavelica	Castrovirreyña	0	0	1	1
		Huancavelica	0	0	1	1
		Huando	0	0	1	1
		Yauli	1	0	1	2
Total			1	0	4	5

Fuente: Oficina de Epidemiología

Rubéola Congénita

Hasta la semana epidemiológica 37 de presente año, se tiene notificado 2 casos descartados.

Casos notificados de Rubéola Congénita por procedencia, S.E. 01 a 37 – 2024

Enfermedad	DIRESA Notificante	EESS notifica	Distrito de Procedencia	Tipo de Diagnóstico			Total
				D	C	S	
RUBEOLA CONGENITA	Huancavelica	Hospital Departamental De Huancavelica	Colcabamba	1	0	0	1
			Huancavelica	1	0	0	1
Total				2	0	0	2

Fuente: Oficina de Epidemiología

Difteria

Hasta la semana epidemiológica 37 de presente año, se tiene notificado 2 casos descartados.

Casos notificados de Difteria por procedencia, S.E. 01 a 37 – 2024

Enfermedad	DIRESA Notificante	EESS notifica	Distrito de Procedencia	Tipo de Diagnóstico			Total
				P	C	D	
Difteria	Lima Centro 05 Ayacucho	Inst. Nac. Enf. Neoplasias Hosp. Apoyo Jesus Nazareno	Lircay	0	0	1	1
			Chincho	0	0	1	1
Total				0	0	2	2

Fuente: Oficina de Epidemiología

Sarampión

Hasta la semana epidemiológica 37 de presente año, se tiene notificado 4 casos descartados.

Casos notificados de Sarampión por procedencia, S.E. 01 a 37 – 2024

DIRESA Notificante	EESS notifica	Distrito de Procedencia	Tipo de Diagnóstico			Total
			P	C	D	
Huancavelica	Hospital De Lircay Hospital Essalud Huancavelica	Anchonga	0	0	1	1
		Lircay	0	0	1	1
		Huancavelica	0	0	1	1
		Yauli	0	0	1	1
12 Junin	Hosp. Reg. Doc. Mater. Infant. El Carm	Surcubamba	1	0	0	1
Total			1	0	4	5

Fuente: Oficina de Epidemiología

Parálisis Flácida Aguda

Hasta la semana epidemiológica 37 del presente año, se tiene notificado 3 casos, de los cuales 1 es descartado y 2 probables.

Casos de Parálisis Flácida Aguda, DIRESA Huancavelica S.E. 01 a 37 – 2024

DIRESA Notificante	EESS notifica	Distrito de Procedencia	Tipo de Diagnóstico			Total
			P	C	D	
Huancavelica	Acobamba	Acobamba	0	0	1	1
	Hospital Essalud Huancavelica	Huancavelica	1	0	0	1
12 Junin	Hosp. Reg. Doc. Mater. Infant. El Carm	Huando	1	0	0	1
Total			2	0	1	3

Fuente: Oficina de Epidemiología

Síndrome de Guillain Barré

Hasta la semana epidemiológica 37 del presente año, se notificó 1 caso descartado de esta enfermedad, además se tiene 1 caso sospechoso notificado por el Hospital El Carmen de Huancayo.

Casos de Síndrome de Guillain Barré, DIRESA Huancavelica S.E. 01 a 37 - 2024

DIRESA Notificante	EESS notifica	Distrito de Procedencia	Tipo de Diagnóstico			Total
			S	C	D	
Huancavelica	Hospital Essalud Huancavelica	Huancavelica	0	0	1	1
12Junin	Hosp. Reg. Doc. Mater. Infant. El Huando	El Huando	1	0	0	1
Total			1	0	1	2

Fuente: Oficina de Epidemiología

Varicela

Hasta la semana epidemiológica 37 del presente año, se notificaron 60 casos confirmados.

Casos de Varicela, DIRESA Huancavelica S.E. 01 a 37 - 2024

DIRESA Notificante	Diagnóstico	EESS notifica	Distrito de Procedencia	Tipo de Diagnóstico			Total
				P	C	D	
Huancavelica	Varicela Sin Complicaciones	Acoria	Huayucachi	0	1	0	1
		Ascension	El Tambo	0	1	0	1
		Castrovirreyna	Arma	0	2	0	2
		Cochaccasa	Castrovirreyna	0	1	0	1
		Hospital De Lircay	Cochaccasa	0	1	0	1
		Hospital De Pampas	Lircay	0	4	0	4
		Hospital Departamental De Huancavelica	Pampas	0	2	0	2
		Hospital Essalud Huancavelica	Huancavelica	0	3	0	3
		Hospital Essalud Huancavelica	Huancavelica	0	2	0	2
		Hospital Essalud Huancavelica	Ica	0	1	0	1
		Hospital Essalud Huancavelica	San Juan De Lurigancho	0	1	0	1
		Hospital Essalud Huancavelica	Cochaccasa	0	1	0	1
		Hospital Essalud Huancavelica	Lircay	0	1	0	1
		Hospital Essalud Huancavelica	San Cristobal	0	2	0	2
		Hospital Essalud Huancavelica	Santa Ana	0	7	0	7
		Hospital Essalud Huancavelica	Mariscal Caceres	0	1	0	1
		Hospital Essalud Huancavelica	Salcahuasi	0	2	0	2
		Hospital Essalud Huancavelica	Sanidad Ff.Pp.	0	1	0	1
		Hospital Essalud Huancavelica	Huanaspampa	0	1	0	1
		Hospital Essalud Huancavelica	Pallalla	0	11	0	11
		Hospital Essalud Huancavelica	Ccaccasiri	0	1	0	1
		Hospital Essalud Huancavelica	Totora	0	10	0	10
		Hospital Essalud Huancavelica	Acobamba - Essalud	Acobamba	0	1	0
Hospital Essalud Huancavelica	Pantachi Norte	Yauli	0	1	0	1	
Hospital Essalud Huancavelica	Hosp. De Apoyo Felix Mayorca Soto - Ta	Huancavelica	0	1	0	1	
Total				0	60	0	60

Fuente: Oficina de Epidemiología

Parotiditis

Hasta la semana epidemiológica 37 del presente año, se notificó 23 casos confirmados de esta enfermedad.

Casos de Parotiditis, DIRESA Huancavelica S.E. 01 a 37 - 2024

DIRESA Notificante	EESS notifica	Distrito de Procedencia	Tipo de Diagnóstico			Total	
			S	C	D		
PAROTIDITIS	Acoria	Acoria	0	2	0	2	
	Ascension	Ascension	0	1	0	1	
	Hospital De Pampas	Acraquia	0	1	0	1	
	Hospital Departamental De Huancavelica	Ascension	0	1	0	1	
	Hospital Essalud Huancavelica	Huancavelica	0	8	0	8	
	Huachocolpa	Huachocolpa	0	1	0	1	
	Nuevo Occoro	Nuevo Occoro	0	1	0	1	
	Pampas - Essalud	Ate	0	1	0	1	
	Santa Ana	Huancavelica	0	2	0	2	
	Tantara	Tantara	0	1	0	1	
	Quishuar	Quishuar	0	1	0	1	
	Lucma	San Juan	0	1	0	1	
	PAROTIDITIS CON COMPLICACIONES	Hospital Essalud Huancavelica	Huancavelica	0	1	0	1
Total				0	23	0	23

Fuente: Oficina de Epidemiología

ENFERMEDADES TRANSMISIBLES

Tuberculosis

Hasta la semana epidemiológica 37 del presente año se han notificado 34 casos confirmados.

Casos de Tuberculosis, DIRESA Huancavelica S.E. 01 a 37 - 2024

Diagnóstico	DIRESA Notificante	Distrito de Procedencia	Tipo de Diagnóstico			Total	
			P	C	D		
Tbc Miliar	Huancavelica	Huanta	0	1	0	1	
		Huancavelica	0	4	0	4	
Tbc Pulmonar C/Conf. Bacteriol	Huancavelica	Lima	0	1	0	1	
		Tayacaja	0	2	0	2	
		Junin	Churcampa	0	1	0	1
		Huancavelica	0	3	0	3	
Tbc Pulmonar S/Conf. Bacteriol	Huancavelica	50 Lima Centro	0	1	0	1	
		Acobamba	0	2	0	2	
		Angaraes	0	2	0	2	
		Castrovirreyna	0	1	0	1	
		Huancavelica	0	14	0	14	
Tbc Pulmonar S/Conf. Bacteriol	Huancavelica	Tayacaja	0	1	0	1	
		Palpa	0	1	0	1	
		Junin	Huancavelica	0	1	0	1
Tbc Extensamente Resistente (T)	Huancavelica	Lima	0	1	0	1	
Total			0	34	0	34	

Fuente: Oficina de Epidemiología

Sífilis Materna

Hasta la semana epidemiológica 37 del presente año, se notificó 8 casos, se tiene 7 casos confirmados.

Casos de Sífilis Materna, DIRESA Huancavelica S.E. 01 a 37 - 2024

DIRESA Notificante	EESS notifica	Distrito de Procedencia	Tipo de Diagnóstico			Total
			P	C	D	
Huancavelica	Acobamba	Andabamba	0	1	0	1
	Hospital De Lircay	Lircay	0	1	1	2
	Santa Ana	Huancavelica	0	1	0	1
	Secclla	Santo Tomas De Pata	0	1	0	1
	Yauli	Yauli	0	1	0	1
	Chahuarma	Lircay	0	1	0	1
	Villa Real Pacchapata	Acostambo	0	1	0	1
	Total			0	7	1

Fuente: Oficina de Epidemiología

Sífilis no Especificada

Hasta la semana epidemiológica 37 del presente año, se notificaron 64 casos de esta enfermedad, de los cuales 48 son confirmados.

Casos de Sífilis No Especificada, DIRESA Huancavelica S.E. 01 a 37 - 2024

DIRESA Notificante	Provincia procedencia	Distrito procedencia	Tipo de Diagnóstico			Total	
			P	C	D		
Huancavelica	Huancavelica	Acoria	0	1	1	2	
		Ascension	0	4	0	4	
		Huachocolpa	0	1	0	1	
		Huancavelica	1	14	2	17	
		Huando	1	0	0	1	
		Nuevo Occoro	0	1	1	2	
		Yauli	0	4	2	6	
		Angaraes	Anchonga	0	1	0	1
			Congalla	2	0	0	2
			Lircay	0	8	0	8
			Secclla	0	0	1	1
	Castrovirreyna	Capillas	0	1	0	1	
		Cocas	0	1	0	1	
		Anco	0	1	0	1	
	Churcampa	Chinchihuasi	0	2	1	3	
		Churcampa	0	2	0	2	
		Cosme	0	1	0	1	
		San Miguel De Mayoc	0	0	1	1	
		Acostambo	0	1	0	1	
	Tayacaja	Daniel Hernandez	0	2	0	2	
		Quichuas	0	2	1	3	
		Lima	0	1	0	1	
	Ayacucho	Churcampa	0	0	1	1	
San Miguel De Mayoc		0	0	1	1		
Total			4	48	12	64	

Fuente: Oficina de Epidemiología

Hepatitis B

Hasta la semana epidemiológica 37, se notificó 67 casos, de los cuales 33 son confirmados.

Casos de Hepatitis B, DIRESA Huancavelica S.E. 01 a 37 - 2024

DIRESA Notificante	EESS notifica	Tipo de Diagnóstico			Total	
		P	C	D		
Huancavelica	Acobamba	0	5	0	5	
	Acostambo	0	0	1	1	
	Anco	0	4	1	5	
	Andaymarca	0	1	0	1	
	Atalpa	0	0	1	1	
	Castillapata	0	1	0	1	
	Cochaccasa	0	0	1	1	
	Chinchihuasi	0	1	0	1	
	Churcampa	0	1	1	2	
	Colcabamba	0	1	0	1	
	Cosme	0	2	0	2	
	Hospital De Pampas	0	2	1	3	
	Hospital Departamental De Huancavelica	0	4	16	20	
	Huachocolpa	0	1	0	1	
	Husupata	0	0	1	1	
	Santa Ana	0	0	3	3	
	Santa Cruz De Inyacc	0	1	0	1	
	Tintay Funco	0	2	0	2	
	Yauli	3	1	3	7	
	Chahuarma	0	1	0	1	
	Junin	Hosp. Reg. Doc. Cli. Quir. Daniel Alci	0	2	0	2
		P.S. Tunontuari Rio Ene	0	1	0	1
	Lima Centro	Hosp. Dos De Mayo	0	1	0	1
Hosp. Apoyo Huanta		0	1	1	2	
Ayacucho	Hosp. Regional Ayacucho	0	0	1	1	
Total			3	33	31	67

Fuente: Oficina de Epidemiología

VIH / SIDA

Hasta la semana epidemiológica 37 del presente año, se notificó 8 casos confirmados de infección por VIH.

Casos de VIH / SIDA, DIRESA Huancavelica S.E. 01 a 37 - 2024

Enfermedad	Establecimiento de Salud	Distrito de Infección	Sexo		Total	
			M	F		
VIH / SIDA	Acostambo	Nahumpuquio	0	1	1	
		Colcabamba	1	1	2	
	Hospital Departamental De Huancavelica	El Agustino	1	0	1	
		Lircay	0	1	1	
	Yauli	Pilpichaca	1	0	1	
		Yauli	1	0	1	
	Total General			5	3	8

Fuente: Oficina de Epidemiología

MUERTE MATERNA, FETAL Y NEONATAL

Mortalidad Fetal y Neonatal

Hasta la presente semana epidemiológica 37, se tiene registrado 34 defunciones, (21 muertes fetales y 13 muertes neonatales), en el 2023 hasta la S.E. 37 se tenía 34 casos notificados.

Número de Muertes Perinatales Según Provincias DIRESA Huancavelica, 2021 -2024 S.E. 01 A 37

Provincia de Procedencia de la Madre	2021			2022			2023			2024		
	Fetal	Neonatal	Total	Fetal	Neonatal	Total	Fetal	Neonatal	Total	Fetal	Neonatal	Total
Huancavelica	15	18	33	17	24	41	7	15	22	7	2	9
Acobamba	7	2	9	5	3	8	4	5	9	5	1	6
Angaraes	10	12	22	5	6	11	2	7	9	4	4	8
Castrovirreyña	1	0	1	2	0	2	0	0	0	1	1	2
Churcampa	3	4	7	4	2	6	3	1	4	2	0	2
Huaytara	2	1	3	2	1	3	0	0	0	1	1	2
Tayacaja	12	7	19	11	8	19	11	8	19	2	4	6
Huancayo	1	1	2	1	0	1	0	1	1	0	0	0
Lima	1	0	1	0	0	0	0	0	0	0	0	0
Chanchamayo	0	1	1	0	0	0	0	0	0	0	0	0
Total General	52	46	98	47	44	91	27	37	64	21	13	34

Fuente: Oficina de Epidemiología

Mortalidad Materna

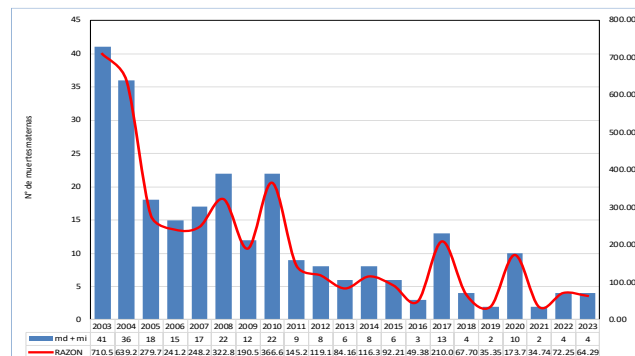
Hasta la semana epidemiológica 37, se tiene tres casos notificados de muerte materna, dos directas y una tardía indirecta.

Muerte Materna por provincia- 2014 – 2024 (Por Lugar de Procedencia)

Provincia	2014	2015	2016	2017	2020	2021	2022	2023	2024
Acobamba	0	1	0	5	3	0	3	0	1
Angaraes	1	0	1	2	0	1	0	2	0
Castrovirreyña	1	0	0	1	2	0	1	0	0
Churcampa	3	3	0	1	0	0	0	0	0
Huancavelica	3	1	2	3	3	1	1	2	3
Huaytara	0	0	0	0	2	0	1	0	0
Tayacaja	3	2	1	4	2	0	2	0	1
Total general	11	7	4	16	12	2	8	4	5

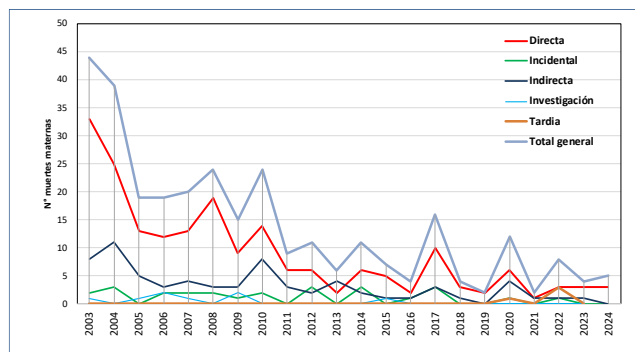
Fuente: Oficina de Epidemiología

Razón y número de Muerte Materna DIRESA Huancavelica 2003 – 2023



* Información de nacimientos hasta enero 2024 Fuente: Oficina de Epidemiología

Muertes Maternas notificadas según tipo de muerte, DIRESA Huancavelica, 2003 – 2024 (Hasta la S.E. N° 37)



Fuente: Oficina de Epidemiología

Muerte Materna por EE.SS. notificante- 2018 – 2024 (Por Lugar de Procedencia)

Año	S.E.	EESS Notificante	Distrito Procedencia	Tipo de Diagnóstico					Total
				Directa	Incidental	Indirecta	Tardía	Total	
2018	6	C.S. Quерco	Quерco	1	0	0	0	1	
	13	Hospital 2 De Mayo Lima	Lircay	0	0	1	0	1	
	41	Hosp. Reg. Doc. Cli. Quir. Daniel Alcides Carrión	Acoria	1	0	0	0	1	
	43	Hospital Hipólito Uhanue	Huancavelica	1	0	0	0	1	
Total 2018				3	0	1	0	4	
2019	18	Hospital De Lircay	Lircay	1	0	0	0	1	
	39	C.S. Poyeni	Tintaypuncu	1	0	0	0	1	
Total 2019				2	0	0	0	2	
2020	3	Hospital Hipólito Uhanue	Pomacocha	0	0	1	0	1	
	13	P.S. Cochamarca	Aurahua	1	0	0	0	1	
	13	P.S. Chacaniya	Yauli	0	0	0	1	1	
	17	Hosp. Dptal Hvca	Yauli	1	0	0	0	1	
	23	C.S. Pilpichaca	Pilpichaca	0	0	1	0	1	
	27	Hospital Hipólito Uhanue	Pampas	0	0	1	0	1	
	29	C.S. Tinquerccasa	Paucará	0	0	1	0	1	
	43	C.S. Villa De Arma	Arma	0	1	0	0	1	
2021	11	Hosp. Dptal Hvca	Acoria	0	0	1	0	1	
	22	Instituto Materno Perinatal Lima	Lircay	1	0	0	0	1	
	Total 2021				1	0	1	0	2
	2022	3	Hosp. Dptal Hvca	Pazos	0	1	0	0	1
		10	Hosp. Dptal Hvca	Pampas	0	0	0	1	1
		10	Instituto Materno Perinatal Lima	Rosario	1	0	0	0	1
14		Hosp. Dptal Hvca	Huando	0	0	1	0	1	
36		Hosp. Regional De Ica	Pomacocha	1	0	0	0	1	
39		P.S. Ingahuasi	Ticrapo	0	0	0	1	1	
2023	4	P.S. Santa Rosa De Pachacalla	Yauli	1	0	0	0	1	
	6	Hospital Nacional 2 De Mayo	Yauli	1	0	0	0	1	
	24	P.S. Tranca	Secclla	1	0	0	0	1	
	42	P.S. Tranca	Secclla	0	0	1	0	1	
Total 2023				3	0	1	0	4	
2024	2	Hospital De Pampas	Coicabamba	1	0	0	0	1	
	4	P.S. Pucacocha	Acoria	0	0	1	0	1	
	10	C.S. Paucara	Paucara	1	0	0	0	1	
	15	Hosp. Ramiro Priale Essalud - Huancayo	Yauli	1	0	0	0	1	
	26	Hospital Departamental De Huancavelica	Huando	0	0	0	1	1	
	Total 2024				3	0	0	2	5
Total General				21	2	8	6	37	

Fuente: Oficina de Epidemiología

ENFERMEDADES NO TRANSMISIBLES

Intoxicación por Plaguicidas

Hasta la semana epidemiológica 37 del presente año, se tiene notificado 23 casos confirmados.

Casos de Intoxicación por Plaguicidas, DIRESA Huancavelica S.E. 01 a 37 – 2024

DIRESA Notificante	Diagnostico	EESS notifica	Distrito de Procedencia	Tipo de Diagnóstico			Total
				P	C	D	
Huancavelica	Efecto Toxico De OTRAS Sustancias Inorganicas	Hospital De Pampas	Pazos	0	1	0	1
			Acoria	0	1	0	1
	Efecto Toxico De Plaguicidas	Hospital Departamental De Huancavelica	Cochacaca	0	1	0	1
			Huancavelica	0	1	0	1
	Insec. Org. Fof. Y Carbamatos	Yauli	Lircay	0	1	0	1
			Yauli	0	3	0	3
	Otros Plaguicidas	Hospital Departamental De Huancavelica	Yauli	0	1	0	1
			Rosario	0	1	0	1
	Plaguicida No Especificado	Daniel Hernandez	Acoria	0	1	0	1
			Colcabamba	0	1	0	1
			Acraquia	0	1	0	1
			Acraquia	0	1	0	1
	Rodenticidas	Hospital Departamental De Huancavelica	Acraquia	0	1	0	1
			Daniel Hernandez	0	1	0	1
Ascension			0	1	0	1	
Junin	Insec. Org. Fof. Y Carbamatos	Hosp. Reg. Doc. Cli. Quir. Daniel Alci	Salcahuasi	0	1	0	1
		Tintay Puncu	0	1	0	1	
Ayacucho	Herbicidas Y Fungicidas	Hosp. Apoyo Huanta	Marcas	0	1	0	1
Total				0	23	0	23

Fuente: Oficina de Epidemiología

Loxocelismo

Hasta la semana epidemiológica 37 del presente año, se tiene notificado 8 casos confirmados.

Casos de Loxocelismo, DIRESA Huancavelica S.E. 01 a 37 – 2024

DIRESA Notificante	EESS notifica	Distrito de Procedencia	Tipo de Diagnóstico			Total	
			P	C	D		
Huancavelica	Acobamba	Acobamba	0	1	0	1	
		Anta	0	1	0	1	
	Hospital Departamental De Huancavelica	Huancavelica	0	2	0	2	
		Huando	0	1	0	1	
Junin	Hosp. Reg. Doc. Cli. Quir. Daniel Alci	Quichuas	0	1	0	1	
		Churcampa	0	1	0	1	
	Pampas	Pampas	0	1	0	1	
		Pilpichaca	0	1	0	1	
Total				0	8	0	8

Fuente: Oficina de Epidemiología

Ofidismo

Hasta la semana epidemiológica 37 del presente año, se notificó 1 caso confirmado.

Casos de Ofidismo, DIRESA Huancavelica S.E. 01 a 37 - 2024

DIRESA Notificante	EESS notificada	Distrito de Procedencia	Tipo de			Total
			P	C	D	
Huancavelica	Hospital Departamental De Huancavelica	Huancavelica	0	1	0	1
Total			0	1	0	1

Fuente: Oficina de Epidemiología

Intoxicación por Metales

Hasta la semana epidemiológica 37 del presente año, se notificó 1 caso confirmado.

Casos de Intoxicación por Metales, DIRESA Huancavelica S.E. 01 a 37 - 2024

Enfermedad	DIRESA Notificante	EESS notificada	Distrito de Procedencia	Tipo de Diagnóstico			Total
				P	C	S	
MERCURIO Y SUS COMPUESTOS	Huancavelica	Ascension	Ascension	0	0	275	275
		Hospital Departamental De Huancavelica	Huancavelica	0	0	77	77
		San Cristobal	Huancavelica	0	1	0	1
		San Cristobal	Huancavelica	0	0	147	147
		Santa Ana	Ascension	0	0	45	45
		Santa Ana	Huancavelica	0	0	393	393
		Yauli	Yauli	0	0	1	1
		Sacsamarca	Huancavelica	0	0	20	20
		San Geronimo	Huancavelica	0	0	42	42
		San Cristobal	Huancavelica	0	0	26	26
METAL, NO ESPECIFICADO	Huancavelica	Santa Ana	Ascension	0	0	43	43
		Santa Ana	Huancavelica	0	0	157	157
		Yauli	Yauli	0	0	1	1
ARSENICO Y SUS COMPUESTOS	Huancavelica	Izuchaca	Huando	1	0	0	1
		Izuchaca	Izuchaca	0	0	1	1
Total			1	1	1228	1230	

Fuente: Oficina de Epidemiología

ENFERMEDADES ZOONOTICAS

Leptospirosis

Hasta la semana epidemiológica 37 del presente año, se notificaron 10 casos notificados, de los cuales 2 confirmados y 2 probables.

Casos de Leptospirosis, DIRESA Huancavelica S.E. 01 a 37 - 2024

DIRESA Notificante	EESS notificada	Distrito de Procedencia	Tipo de Diagnóstico			Total
			P	C	D	
Huancavelica	Hospital Departamental De Huancavelica	El Agustino	0	0	1	1
		Huancavelica	1	1	0	2
		Pichari	0	1	0	1
		Pisco	0	0	1	1
		San Clemente	0	0	1	1
		El Porvenir	0	0	1	1
05 Ayacucho	Hosp. Regional Ayacucho	Chincho	0	0	1	1
		Colcabamba	1	0	0	1
		Lircay	0	0	1	1
Total			2	2	6	10

Fuente: Oficina de Epidemiología

ENFERMEDADES METAXENICAS

Zika

Hasta la semana epidemiológica 37 del presente año, se notificó 1 caso descartado.

Casos de Zika, DIRESA Huancavelica S.E. 01 a 37 - 2024

DIRESA Notificante	EESS notificada	Distrito de Procedencia	Tipo de Diagnóstico			Total
			P	C	D	
Lima Norte	Hosp. Cayetano	Huancavelica	0	0	1	1
Total			0	0	1	1

Fuente: Oficina de Epidemiología

Chagas

Hasta la semana epidemiológica 37 del presente año, se notificó 1 caso descartado.

Casos de Chagas, DIRESA Huancavelica S.E. 01 a 37 - 2024

DIRESA Notificante	EESS notificada	Distrito de Procedencia	Tipo de Diagnóstico			Total
			P	C	D	
Huancavelica	Hospital Departamental De Huancavelica	Huancavelica	0	0	1	1
Total			0	0	1	1

Fuente: Oficina de Epidemiología

Dengue

Hasta la semana epidemiológica 37 del presente año, se notificó 47 casos confirmados importados y 73 casos descartados.

Casos de Dengue, DIRESA Huancavelica S.E. 01 a 37 - 2024

Dengue	DIRESA Notificante	EESS notificada	Distrito de Procedencia	Tipo de Diagnóstico			Total	
				P	C	D		
Dengue Con Signos De Alarma	Huancavelica	Castrovireyna - Essalud	Sunampe	0	1	0	1	
		Hospital De Lircay	Salas	0	1	0	1	
		Hospital De Lircay	San Clemente	0	0	1	1	
		Hospital De Lircay	Lima	0	1	0	1	
		Hospital De Lircay	La Tinguiña	0	0	1	1	
		Hospital De Lircay	Paracas	0	0	1	1	
		Hospital De Lircay	Pueblo Libre	0	0	1	1	
		Hospital De Lircay	Chulucanas	0	0	1	1	
		Hospital De Lircay	La Tinguiña	0	1	0	1	
		Hospital De Lircay	Hosp. De Apoyo Pichanaki	Huaytara	0	0	1	1
Lima Sur	C.S. Gustavo Lanatta Lujan (C.S. Chorr	Huancavelica	0	0	1	1		
Dengue Sin Signos De Alarma	Huancavelica	Castrovireyna - Essalud	Ica	0	1	0	1	
		Castrovireyna - Essalud	Pichari	0	0	1	1	
		Castrovireyna - Essalud	Saipo	0	1	0	1	
		Castrovireyna - Essalud	Independencia	0	1	0	1	
		Castrovireyna - Essalud	Carmen Alto	0	0	1	1	
		Castrovireyna - Essalud	Chincha Alta	0	0	2	2	
		Castrovireyna - Essalud	Ica	0	0	3	3	
		Castrovireyna - Essalud	Pisco	0	1	1	2	
		Castrovireyna - Essalud	Subtanjalla	0	1	0	1	
		Castrovireyna - Essalud	San Clemente	0	0	1	1	
Dengue Sin Signos De Alarma	Huancavelica	Ccahuapata	Salas	0	1	0	1	
		Ccahuapata	Chica	0	0	1	1	
		Ccahuapata	Kimbiri	0	0	1	1	
		Ccahuapata	Pichari	0	0	1	1	
		Ccahuapata	Salas	0	3	0	3	
		Ccahuapata	Santa Cruz	0	1	0	1	
		Ccahuapata	Anchanga	0	0	1	1	
		Ccahuapata	Bagua	0	1	0	1	
		Ccahuapata	El Agustino	0	1	0	1	
		Ccahuapata	Huancavelica	0	0	1	1	
Ccahuapata	Ica	0	3	4	7			
Dengue Sin Signos De Alarma	Huancavelica	Hospital Departamental De Huancavelica	La Victoria	0	0	1	1	
		Hospital Departamental De Huancavelica	Pichari	0	0	1	1	
		Hospital Departamental De Huancavelica	Rimac	0	0	1	1	
		Hospital Departamental De Huancavelica	Santa Ana	0	0	1	1	
		Hospital Departamental De Huancavelica	Tarapata	0	0	1	1	
		Hospital Departamental De Huancavelica	Bagua Grande	0	0	1	1	
		Hospital Departamental De Huancavelica	Santiago	0	0	1	1	
		Hospital Departamental De Huancavelica	San Borja	0	1	0	1	
		Hospital Departamental De Huancavelica	Sunampe	0	1	0	1	
		Hospital Departamental De Huancavelica	San Clemente	0	0	1	1	
Hospital Departamental De Huancavelica	El Porvenir	0	0	1	1			
Dengue Sin Signos De Alarma	Huancavelica	Hospital Departamental De Huancavelica	Ate	0	0	1	1	
		Hospital Departamental De Huancavelica	Comas	0	0	1	1	
		Hospital Departamental De Huancavelica	Ica	0	2	4	6	
		Hospital Departamental De Huancavelica	Lima	0	1	0	1	
		Hospital Departamental De Huancavelica	Rio Tambo	0	0	1	1	
		Hospital Departamental De Huancavelica	Rupo-Rupo	0	0	1	1	
		Hospital Departamental De Huancavelica	San Miguel	0	1	0	1	
		Hospital Departamental De Huancavelica	Pueblo Nuevo	0	1	3	4	
		Hospital Departamental De Huancavelica	La Molina	0	0	1	1	
		Hospital Departamental De Huancavelica	Huancayo	0	1	0	1	
Hospital Departamental De Huancavelica	Pisco	0	1	0	1			
Dengue Sin Signos De Alarma	Huancavelica	Subtanjalla	Subtanjalla	0	0	2	2	
		Subtanjalla	Pavara	0	0	1	1	
		Subtanjalla	San Clemente	0	1	1	2	
		Subtanjalla	Palpa	0	0	1	1	
		Subtanjalla	Parcona	0	1	0	1	
		Subtanjalla	Lircay - Essalud	San Juan De Lurigancho	0	1	0	1
		Subtanjalla	Salas	0	1	0	1	
		Subtanjalla	Pilpichaca	Parcona	0	1	0	1
		Subtanjalla	Subtanjalla	Subtanjalla	0	1	0	1
		Subtanjalla	Ica	Ica	0	1	0	1
Dengue Sin Signos De Alarma	Huancavelica	Parcona	Parcona	0	2	0	2	
		Parcona	Capillas	0	0	1	1	
		Parcona	Chincha Alta	0	2	1	3	
		Parcona	San Juan De Lurigancho	0	0	1	1	
		Parcona	Pueblo Nuevo	0	2	3	5	
		Parcona	San Vicente De Cañete	0	0	1	1	
		Parcona	La Tinguiña	0	2	0	2	
		Parcona	Marcas	Pueblo Nuevo	0	0	2	2
		Parcona	Cotas	Chincha Alta	0	1	0	1
		Parcona	Paracas	Paracas	0	1	0	1
Dengue Sin Signos De Alarma	Huancavelica	Chincha Alta	Chincha Alta	0	0	1	1	
		Chincha Alta	Santiago De Quirahuara	0	0	2	2	
		Chincha Alta	Subtanjalla	0	0	1	1	
		Chincha Alta	Huaytara - Essalud	Ica	0	1	2	3
		Chincha Alta	Ayavi	Ica	0	1	0	1
		Chincha Alta	Hosp. Nac. Ramiro Prialte Prialte Huanc	Colcabamba	0	0	1	1
		Chincha Alta	Hosp. I Selva Central Y Enfermedades T	Lircay	0	0	1	1
		Chincha Alta	C.S. Jesus Maria	Acosambamba	0	0	1	1
		Chincha Alta	Hospital Nivel I Carlos Alcantara Butt	Acobambilla	0	0	1	1
		Chincha Alta	Hospital Nivel II Vitarte	Colcabamba	0	0	1	1
Dengue Sin Signos De Alarma	Huancavelica	Hosp. Essalud Huamanga	Churcampa	0	0	1	1	
		P.S. Santa Rosa De Belen	Huancavelica	0	0	1	1	
Total			0	47	73	120		

Fuente: Oficina de Epidemiología

Leishmaniosis

Hasta la semana epidemiológica 37 del presente año, se notificaron 29 casos confirmados, 2 casos probables y 7 descartados.

**Casos de Leishmaniasis, DIRESA Huancavelica
S.E. 01 a 37 - 2024**

DIRESA Notificante	Diagnostico	EESS notifica	Distrito de Procedencia	Tipo de Diagnóstico			Total			
				P	C	D				
Huancavelica	Leishmaniasis Cutanea		Anco	0	1	0	1			
			Acobamba	0	2	0	2			
			Canayre	0	1	0	1			
			Pichanaqui	0	1	0	1			
			Canta	0	1	0	1			
			Churcampa	0	1	0	1			
			Huacacoma	0	0	1	1			
			Calleria	0	1	0	1			
			Canta	0	1	0	1			
			Paruro	0	1	0	1			
			Colcabamba	Andaymarca	0	0	1	1		
			Cosme	Cosme	0	1	0	1		
			Daniel Hernandez	Pangoa	0	1	0	1		
			Hospital De Pampas	Pichari	0	1	0	1		
				Yuyapichis	0	1	0	1		
			Hospital Departament	Cosme	0	1	1	2		
				Huancavelica	0	0	1	1		
				Raimondi	1	0	0	1		
			Huachocolpa	Calleria	0	1	0	1		
			Paucarbamba	Pichari	0	1	0	1		
			Pucacocha	Mazamari	1	0	0	1		
			Quichuas	Chanhamayo	0	1	0	1		
				Llohegua	0	1	0	1		
				Sepahua	0	0	1	1		
			San Jose	Pichanaqui	0	1	0	1		
				Pichari	0	2	1	3		
			Tintay Puncu	Tintay Puncu	0	1	0	1		
			Cochabamba Grande	Cochabamba	0	1	0	1		
			Puerto San Antonio	Pichari	0	2	0	2		
			Locroja	Locroja	0	0	1	1		
			Vista Alegre De Andat	Pichari	0	1	0	1		
			Junin	Leishmaniasis	Hosp. Regional Docen	Quichuas	0	1	0	1
				Leishmaniasis	Hosp. Reg. Doc. Cli. Q.	Colcabamba	0	1	0	1
		Total		2	29	7	38			

Fuente: Oficina de Epidemiología

Malaria

Hasta la semana epidemiológica 37 del presente año, se notificó caso 4 confirmado importado.

**Casos de Malaria, DIRESA Huancavelica
S.E. 01 a 37 - 2024**

DIRESA Notificante	EESS notifica	Distrito de Procedencia	Tipo de Diagnóstico			Total
			P	C	D	
Huancavelica	Churcampa	Canayre	0	1	0	1
		Pichari	0	1	0	1
		Rio Tambo	0	1	0	1
		Pachamarca	0	1	0	1
Total			0	4	0	4

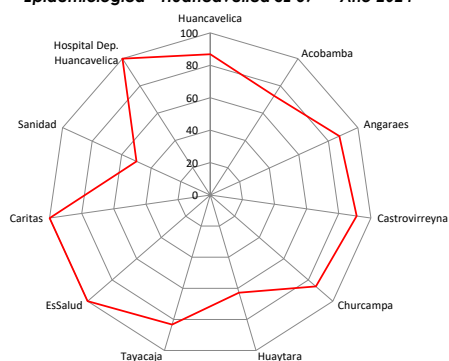
Fuente: Oficina de Epidemiología

MONITOREO DE UNIDADES NOTIFICANTES

Al terminar la semana epidemiológica 37 del 2023, la Dirección Regional de Salud de Huancavelica tuvo un puntaje ponderado de **82.21** de 100 puntos disponibles, lo que indica que se está realizando una vigilancia no óptima. Unidades notificantes con notificación negativa (no tuvieron casos de EDAs, IRAs o enfermedades de notificación individual):

- Red Huancavelica:** 13 establecimientos
- Red Acobamba:** 15 establecimientos
- Red Angaraes:** 06 establecimientos
- Red Castrovirreyna:** 03 establecimientos
- Red Churcampa:** 05 establecimientos
- Red Huaytará:** 16 establecimientos
- Red Tayacaja:** 15 establecimientos
- Sanidad:** 01 establecimiento

Puntaje de Cobertura de la Información del Sistema de Vigilancia Epidemiológica - Huancavelica SE 37 - Año 2024



Fuente: Oficina de Epidemiología

La información del presente Boletín, procede de la notificación de todas las unidades notificantes e informantes (05 hospitales, 77 centros de salud y 360 puestos de salud) de la Red Nacional de Epidemiología (RENACE).

La RENACE está conformada por establecimientos del MINSA, EsSALUD y otros del sector en sus diferentes niveles de la Región de Salud de Huancavelica.

El Boletín Epidemiológico Semanal es una publicación de la Oficina de Epidemiología de la Dirección Regional de Salud de Huancavelica.

La información contenida en el Boletín es actualizada semanalmente. Los datos y análisis son provisionales y pueden estar sujetos a modificación.

Esta información es suministrada semanalmente por la Red Nacional de Epidemiología (RENACE) cuya fuente es el Registro Semanal de Enfermedades y Eventos Sujetos a Notificación Inmediata o Semanal. La Semana Epidemiológica concluye al término de las actividades del día sábado.

El Comité Editorial a través de la Oficina de Epidemiología de la DIRESA Huancavelica, agradece anticipadamente las contribuciones al Boletín.

TERMINOS EPIDEMIOLOGICOS MAS USADOS

Brote

Una epidemia localizada o un aumento localizado en la incidencia de una enfermedad en una localidad, pueblo o una institución cerrada.

Caso

En epidemiología se refiere a una persona de la población, o de un grupo de estudio, que posee una enfermedad particular, trastorno sanitario o un proceso que está sometido a investigación.

Caso autóctono

En epidemiología de una enfermedad infecciosa, un caso de origen local. Literalmente, una infección adquirida localmente.

Caso importado

En epidemiología de una enfermedad infecciosa, un caso que ha ingresado a una región por tierra, mar o por transporte aéreo, a diferencia de uno adquirido localmente.

Cobertura

Porcentaje de la población programada que recibió o recibe una determinada atención o servicio efectivo.

Contacto

Cualquier persona o animal cuya asociación con un individuo o animal infectado, o con un ambiente contaminado, haya creado la posibilidad de contraer la infección.

Definición de caso

Es el conjunto de criterios de diagnóstico que se debe cumplir con el propósito de identificar una persona como un caso de una enfermedad en particular. La definición puede basarse en criterios clínicos, de laboratorio o ambos, o como un sistema de puntuación para cada criterio del cuadro clínico de la enfermedad.

Enfermedad transmisible

Cualquier enfermedad causada por un agente infeccioso específico, o sus productos tóxicos, que se manifiesta por la transmisión del mismo agente o sus productos, de una persona o animal infectado o de un reservorio inanimado a un huésped susceptible. La transmisión puede ser en forma directa o indirecta a través de un huésped intermediario (de naturaleza vegetal o animal) o por un vector o por un agente inanimado.

Epidemia

Manifestación de casos de una enfermedad (o un brote), en una comunidad o región, con una frecuencia que exceda netamente a la incidencia normal prevista.

Epidemia por fuente común

Cuando un humano o animal o vehículo específico ha sido el principal medio de transmisión del agente hacia los casos identificados.

Incidencia

Es el número de casos nuevos que aparecen en un período de tiempo dado, en una población conocida.

Infección oportunista

Infección por microorganismos que son normalmente inocuos (Vg. gérmenes comensales en el ser humano), pero que se vuelven patógenos cuando está comprometido el sistema inmunitario del organismo.

Letalidad

Número de defunciones ocurridas en un grupo afectado por un daño determinado.

Morbilidad

Cualquier cambio en el estado de bienestar físico o mental. Puede expresarse en términos de personas enfermas.

Mortalidad

Defunciones ocurridas en la población (sana o enferma), en un período y lugar determinados.

Muerte Materna

Es la muerte de una mujer mientras está embarazada o dentro de los 42 días siguientes a la terminación del embarazo, independiente de su duración y lugar, debida a cualquier causa relacionada con la gestación o agravada por esta o con su forma de atención, pero no por causas accidentales o incidentales.

Muerte materna tardía

Es la muerte de una mujer por causas obstétricas directas o indirectas, después de los 42 días siguientes a la terminación del embarazo.

Notificación de una enfermedad

Comunicación oficial, a la autoridad correspondiente, de la existencia de una enfermedad transmisible o de otra naturaleza en seres humanos y animales.

Pandemia

Epidemia que ocurre en todo el mundo o afecta un área muy amplia; cruzan los límites internacionales y afecta a un número grande de personas.

Población

Todos los habitantes de un país o área determinada, considerado en conjunto. Número de habitantes de un país o área. En un muestreo se refiere a la colección completa de unidades de las cuales se puede extraer una muestra y no necesariamente referida a una población de personas. Las unidades pueden ser instituciones, registros o hechos.

Población en riesgo

Grupo de habitantes de un país o área determinada que presentan factores personales, sociales y/o ambientales que condicionan o facilitan la adquisición de una o más enfermedades.

Riesgo

Probabilidad de que ocurra un hecho, por ejemplo, de que un individuo enferme o muera, dentro de un período de tiempo o edad determinados.

Tasa

Es la medida de frecuencia con la que ocurre un evento en una población determinada, ya sea en algún instante o durante un período de tiempo en particular.

Tasa de ataque

Es el número de personas que contraen la enfermedad en relación a todo el grupo expuesto a dicha enfermedad. Se expresa en porcentaje.

Tasa de incidencia

Es la tasa de nuevos acontecimientos en una población. El numerador es el número de nuevos acontecimientos que se producen en un período determinado y el denominador es la población en riesgo de presentar el evento de interés durante dicho período.

Tasa de letalidad

Proporción de casos de una determinada afección cuya evolución es mortal dentro de un período específico de tiempo.

Tasa de morbilidad

Es la frecuencia (incidencia o prevalencia) de la enfermedad o daño en una población.

Tasa de mortalidad

Proporción de población que fallece durante un período específico. El numerador es el número de personas que mueren en este período y el denominador es el tamaño de la población.

Tendencia temporal

Cambios producidos durante un período prolongado de tiempo, generalmente en años o décadas.

Transmisión

Es la transmisión de agentes infecciosos. Se refiere a cualquier mecanismo mediante el cual un agente infeccioso es diseminado desde una fuente o reservorio a una persona. La transmisión puede ser de dos tipos:

Directa. Es la difusión directa por roces, besos, o por proyección de gotitas sobre la conjuntiva, u otras mucosas, al estornudar, toser, hablar, gritar, entre otros.

Indirecta. Es la difusión por vehículos de diversos materiales u objetos contaminados denominados fómites (juguetes, pañuelos, ropa, etc.). También se refiere a la difusión a través de vectores.

Vector

Portador que transfiere un agente infeccioso de un huésped a otro. Principalmente es un animal (generalmente un artrópodo).

Fuente: "Protocolos de la Vigilancia Epidemiológica Parte I" - Oficina General de Epidemiología - MINSA - PERU/MINSA/OGE- 04/001 & Serie de Normas de Vigilancia Epidemiológica en Salud Pública.