



# Boletín Epidemiológico N° 26 - 2024

**Del 23 al 29 de junio  
del 2024**

**GOBIERNO REGIONAL DE HUANCAVELICA**  
**DIRECCION REGIONAL DE SALUD HUANCAVELICA**  
**OFICINA DE EPIDEMIOLOGIA**



## OFICINA DE EPIDEMIOLOGIA

**LEONCIO HUAYLLANI TAYPE**  
Governador Regional de Huancavelica

**M.C. OSCAR ZUÑIGA VARGAS**  
Director Regional de Salud Huancavelica

**M.V. DAVID TEODORO ENRIQUEZ CUSI**  
Supervisor I de la Oficina de Epidemiología

### EQUIPO TECNICO

Obs. Luz Graciela Condori Baltazar  
Lic. Mariluz Enríquez Nateros  
Bach.Ing. Doriano Riveros Huachohuilca  
Ing. José A. Munarriz Villafuerte  
Lic. Flor de María Aranda Rojas  
Sec. Isela Quispe Chancas

### INDICE

Enfermedades de Notificación Semanal  
Enfermedades de Notificación Individual  
Muerte Materna y Perinatal  
Enfermedades Transmisibles  
Enfermedades No transmisibles  
Enfermedades Inmunoprevenibles  
Monitoreo de Unidades Notificantes  
Términos Epidemiológicos

### **MINSA: EXPERTOS EN SALUD PÚBLICA DELIBERAN PRIORIDADES NACIONALES EN INVESTIGACIÓN DE SALUD**

*Bajo la coordinación del INS y OPS expertos se reunieron para identificar la "Prioridades Nacionales en Salud 2024-2030" asegurando un enfoque inclusivo y eficiente en el uso de recursos*

El Ministerio de Salud (Minsa), a través del Instituto Nacional de Salud (INS) y con la cooperación técnica de la Organización Panamericana de Salud (OPS), está formulando las Líneas de Investigación en Salud acorde con las "Prioridades Nacionales en Salud 2024-2030" aprobadas mediante Resolución Ministerial n.º 184-MINSA.

El proceso de formulación de las Líneas de Investigación en Salud comprende cuatro fases. En la primera fase se planificó una mesa de trabajo con expertos en salud pública y visión global de la problemática peruana para determinar las prioridades nacionales en salud, en las que se identificarán las Líneas de Investigación en Salud.

El financiamiento para investigación en salud es limitado, por lo que se deben asignar los recursos eficientemente. La priorización en investigación en salud no es una tarea fácil, pues existe un gran número de actores y factores a tener en cuenta, además de desarrollarse en concordancia con la realidad nacional, regional y local. Por ello, el INS implementa metodologías participativas que facilitan la deliberación y el consenso en temas de investigación de prioridades nacionales en salud.

La mesa de trabajo contó con la participación de expertos como el Dr. Aníbal Velásquez Valdivia (Programa Mundial de Alimentos de las Naciones Unidas en el Perú); Dr. Jorge Odon Alarcón Villaverde (UNMSM – CITBM); Dr. Óscar Raúl Ugarte Ubilluz (Ensap-Minsa); Dra. Lely Del Rosario Solarí Zerpa (IETSI-EsSalud); Dr. Leonid Wilbert Lecca García (Socios en Salud), Juan Carlos Celis Salinas (Speit) y la Dra. María Del Carmen Navarro Lévano (Consultor).

Asimismo, por parte del INS, participaron el Dr. Víctor Suárez Moreno, presidente ejecutivo; Dr. César Cabezas Sánchez (INS); Dra. Ana María Morales Avalos (CENSI-INS); Dra. Nora Reyes Puma (Dirección de Salud Pública-INS) y la Dra. Yamilee Hurtado Roca (DIIS-INS), quien actuó como moderadora de la mesa de trabajo. Además del Dr. Hernán Rodríguez y Fredy Canchihuaman en representación de la OPS.

Finalmente, también participaron el Dr. Ernesto Eugebio Gozzer Infante (UPCH); Dra. Valentina Antonieta Alarcón Guizado (Dpctb-Minsa); Dr. Héctor Miguel Garavito (IETSI-EsSalud); Dra. Estela Encarnación Ospina Salinas (PUCP); Dra. Karim Pardo Ruiz (exviceministra de Salud Pública); Dr. Wilfredo Martín Casapia Morales (ACSA PERU); Dr. Claudio F. Lanata de las Casas (Instituto de Investigación Nutricional) y la Dra. Nelly Zavaleta Pimentel (Instituto de Investigación Nutricional).

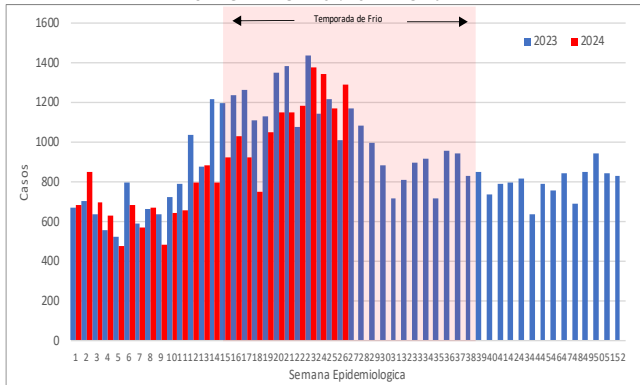
<https://www.gob.pe/institucion/minsa/noticias/981419-minsa-expertos-en-salud-publica-deliberan-prioridades-nacionales-en-investigacion-de-salud>

**ENFERMEDADES DE NOTIFICACION SEMANAL**

**INFECCIONES RESPIRATORIAS AGUDAS (IRAS)**

En la semana epidemiológica 26, se han notificado 1294 casos de infecciones respiratorias agudas no neumónicas en niños <5 años. Actualmente hasta la presente S.E. se han notificado 22869 casos; 8.5% menos que el año 2023 (el año pasado hasta la presente semana se notificaron 24994 casos).

**CURVA EPIDÉMICA DE CASOS DE INFECCIONES RESPIRATORIAS AGUDAS (NO NEUMÓNICAS EN < 5 AÑOS POR SEMANA EPIDEMIOLÓGICA – DIRESA HUANCVELICA - SE. 26 – AÑO 2024**

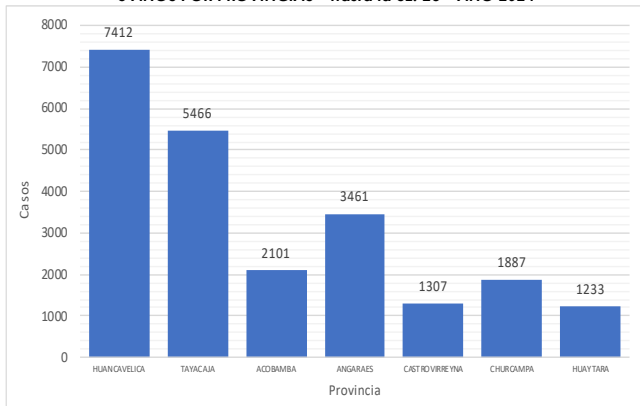


Fuente: Oficina de Epidemiología

El 56.32% de los casos han sido notificados en las provincias de Huancavelica (7412 casos) y Tayacaja (5466 casos).

La incidencia acumulada regional a la presente semana es de 701.16 x cada 1 000 niños < 5 años.

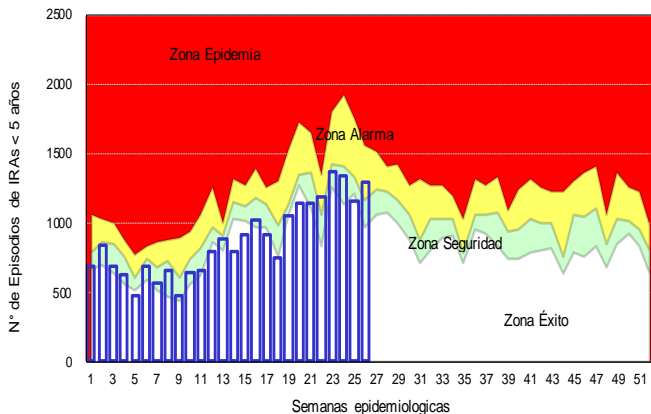
**DISTRIBUCIÓN DE CASOS DE IRAS (NO NEUMONIAS) <5 AÑOS POR PROVINCIAS – hasta la SE. 26 – AÑO 2024**



Fuente: Oficina de Epidemiología

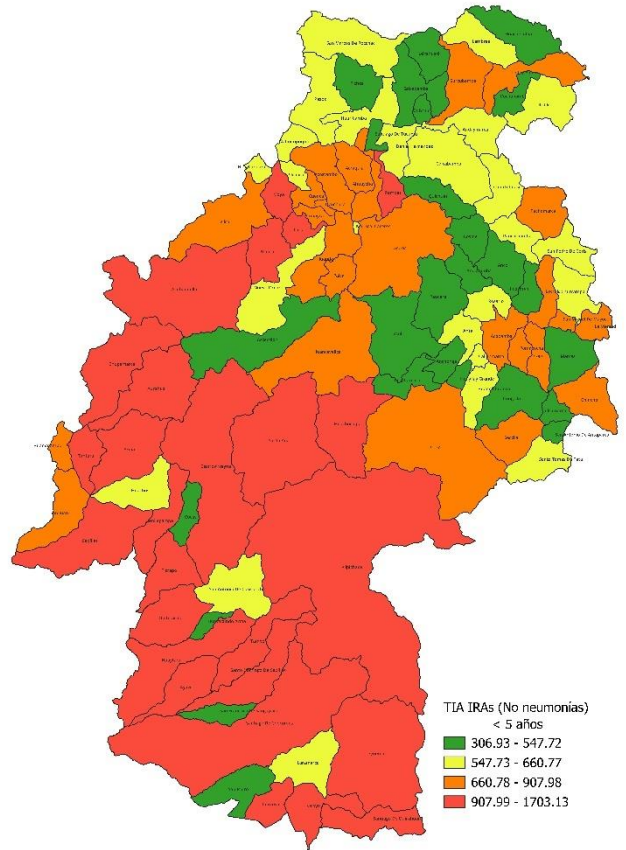
De acuerdo al canal endémico observamos que el número de casos registrados es menor a lo esperado y nos encontramos en la **zona de alarma**.

**CANAL ENDEMICO DE IRAS (NO NEUMONIAS) <5 AÑOS SE. 26 – AÑO 2024**



Fuente: Oficina de Epidemiología

**MAPA DISTRITAL DE INCIDENCIA ACUMULADA POR IRAS EN < 5 AÑOS SE. 26. – AÑO 2024**



Fuente: Oficina de Epidemiología

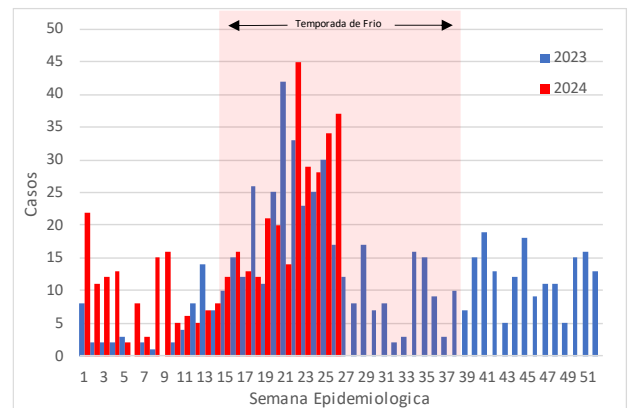
Los distritos que se encuentran en riesgo por alta incidencia acumulada de casos son Arma (1703.13), Huaytara (1556.15), Santa Ana (1518.52), Mollepampa (1511.11), Cordova (1370.97), Laría (1326.09), Moya (1318.18), Capillas (1297.87), Pampas (1182.17) y Chupamarca (1147.06).

Los distritos donde se notificaron más casos son Huancavelica (2731), Lircay (2251), Yauli (1323), Acoria (1306), Pampas (1220), Colcabamba (679), Acobamba (592), Daniel Hernandez (588), Ascension (555) y Paucara (521).

**SOB O ASMA**

En la semana epidemiológica 26, se han notificado 37 casos de síndrome obstructivo bronquial en niños <5 años. Actualmente hasta la presente S.E. se han notificado 414 casos; 27.78% más que el año 2023 (el año pasado hasta la presente semana se notificaron 324 casos).

**CURVA EPIDEMICA DE CASOS DE SOB – ASMA EN < 5 AÑOS POR SEMANA EPIDEMIOLÓGICA DIRESA HUANCVELICA – SE. 26 – AÑO 2024**

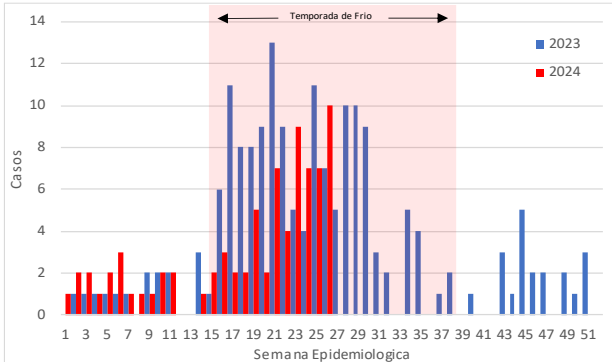


Fuente: Oficina de Epidemiología

**NEUMONÍAS EN MENORES DE 5 AÑOS**

En la semana epidemiológica 26, se han notificado 10 casos de neumonía en niños <5 años. Actualmente hasta la presente S.E. se han notificado 79 casos; 26.17% menos que el año 2023 (el año pasado hasta la presente semana se notificaron 107 casos).

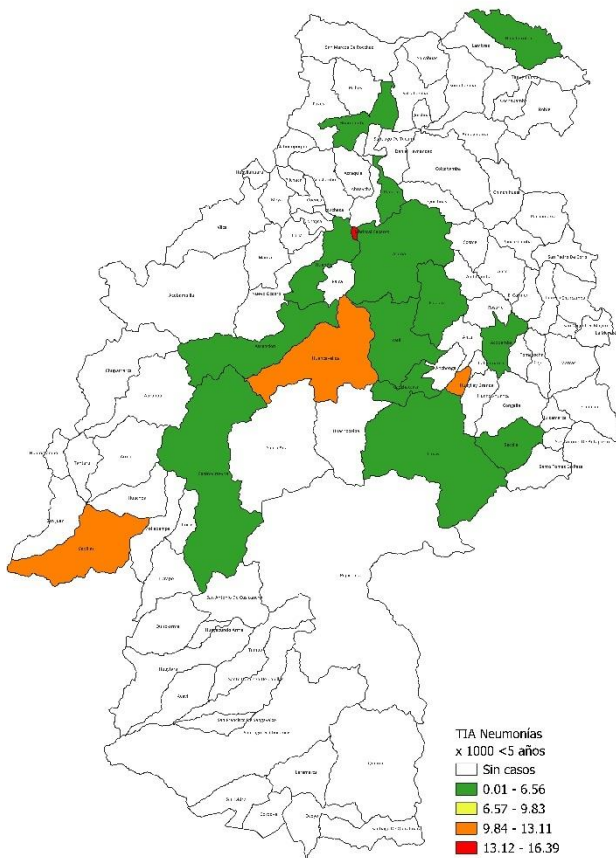
**CURVA EPIDÉMICA DE CASOS DE NEUMONIAS < 5 AÑOS POR SEMANA EPIDEMIOLOGICA DIRESA HUANCVELICA - SE. 26 - AÑO 2024**



Fuente: Oficina de Epidemiología

El 71% de los casos han sido notificados en la provincia de Huancavelica (56 casos).

**MAPA DISTRITAL DE INCIDENCIA ACUMULADA POR NEUMONIAS EN < 5 AÑOS SE 26 - AÑO 2024**

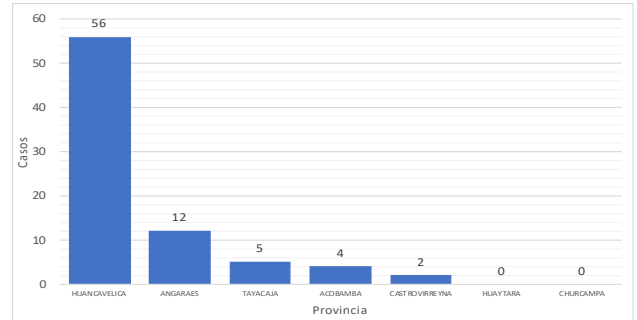


Fuente: Oficina de Epidemiología

La incidencia acumulada regional a la presente semana es de 2.42 x cada 1 000 niños < 5 años.

Los distritos que se encuentran en riesgo por alta incidencia acumulada de casos son Mariscal Caceres (16.39), Huancavelica (11.76), Capillas (10.64), Huayllay Grande (9.9), Huando (6.3), Huachocolpa (5.52), Ascension (4.5), Acobamba (3.77), Secclla (3.76) y Huaribamba (3.75).

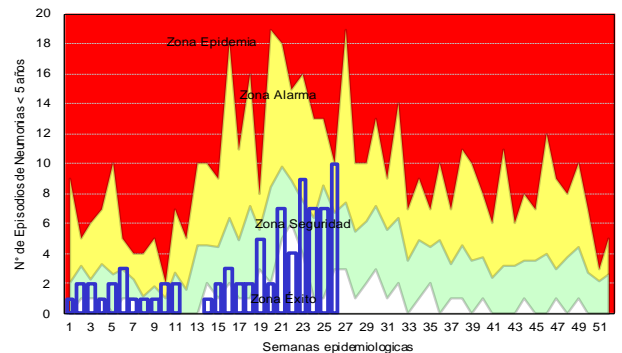
**DISTRIBUCIÓN DE CASOS DE NEUMONIAS EN <5 AÑOS POR PROVINCIAS - hasta la SE. 26 - AÑO 2024**



Fuente: Oficina de Epidemiología

Los distritos donde se notificaron más casos son Huancavelica (38), Lircay (9), Yauli (8), Ascension (5), Pampas (3), Huando (3), Acobamba (3), Huachocolpa (1), Secclla (1) y Huallay-Grande (1).

**CANAL ENDEMIC DE NEUMONÍAS EN <5 AÑOS SE 26 - AÑO 2024**



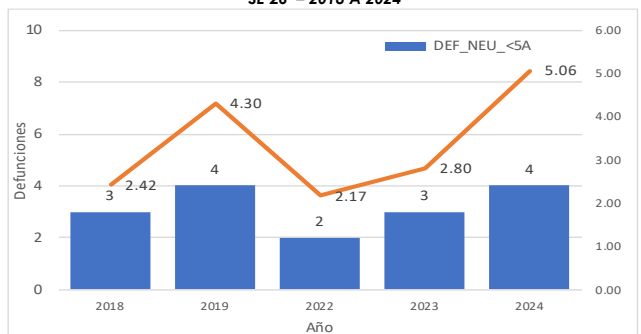
Fuente: Oficina de Epidemiología

De acuerdo al canal endémico observamos que el número de casos registrados es menor a lo esperado por lo que nos encontramos en zona de alarma de acuerdo al canal endémico elaborado para 7 años.

**DEFUNCIONES POR NEUMONÍAS EN MENORES DE 5 AÑOS**

En la presente semana epidemiológica se notifico 2 defunciones. Hasta la presente semana se han notificado 4 defunciones, 2 intrahospitalarias y 2 en comunidad. El año pasado hasta la presente semana epidemiológica se tenía notificado 3 defunciones.

**DEFUNCIONES Y TASA DE LETALIDAD EN MENORES DE 5 AÑOS, HASTA LA SE 26 - 2018 A 2024**



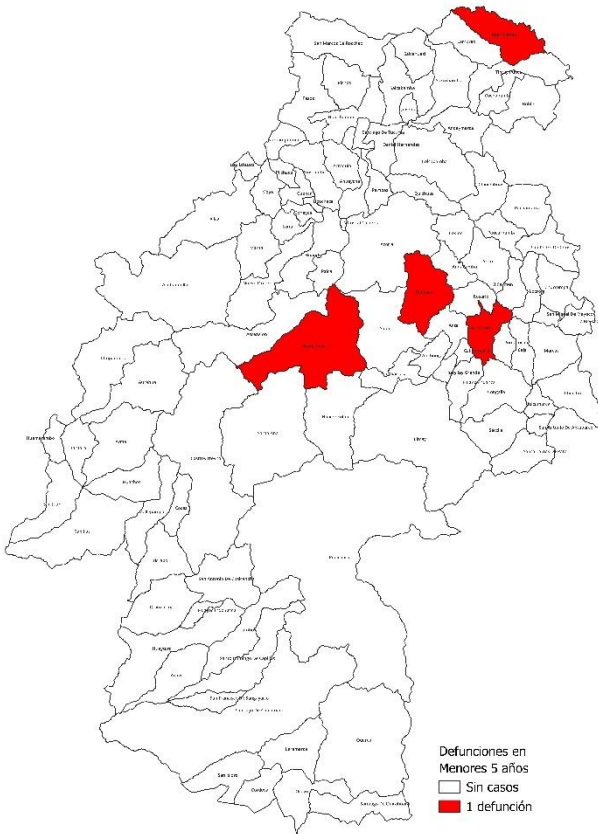
Fuente: Oficina de Epidemiología

**DEFUNCIONES POR NEUMONÍAS EN MENORES DE 5 AÑOS - SE 26 - 2023 (POR PROVINCIA DE PROCEDENCIA)**

S.E.	EESs que notifica	Distrito Procedencia	Intrahospitalarias				Extrahospitalarias				Total
			<2m	2-11m	1-4a	Total	<2m	2-11m	1-4a	Total	
6	Hospital Departamental De Huancavelica	Acobamba	0	0	0	0	1	0	0	1	1
19	Huachocolpa	Huachocolpa	0	0	0	0	0	1	0	1	1
26	Hospital Departamental De Huancavelica	Huancavelica	0	1	0	1	0	0	0	0	1
		Paucara	0	1	0	1	0	0	0	0	1
Total			0	2	0	2	1	1	0	2	4

Fuente: Oficina de Epidemiología

**DEFUNCIONES POR NEUMONÍAS EN MENORES DE 5 AÑOS - SE 26 - 2024  
(POR DISTRITO DE PROCEDENCIA)**

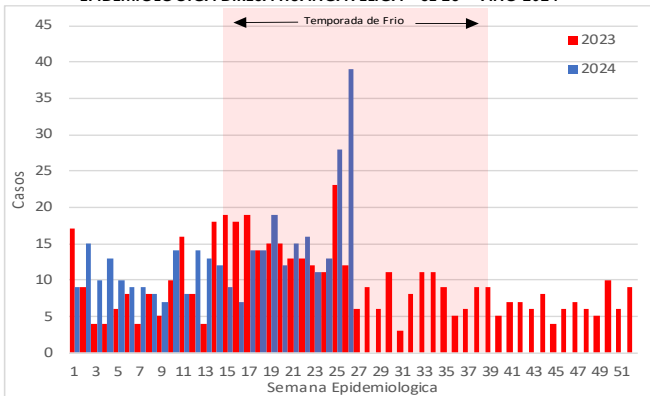


Fuente: Oficina de Epidemiología

**NEUMONÍAS EN MAYORES DE 5 AÑOS**

En la semana epidemiológica 26, se han notificado 39 casos de neumonía en mayores de 5 años. Actualmente hasta la presente S.E. se han notificado 348 casos; 14.1% más que el año 2023 (el año pasado hasta la presente semana se notificaron 305 casos).

**CURVA EPIDEMICA DE NEUMONIAS EN MAYORES DE 5 AÑOS POR SEMANA  
EPIDEMIOLOGICA DIRESA HUANCAMELICA - SE 26 - AÑO 2024**

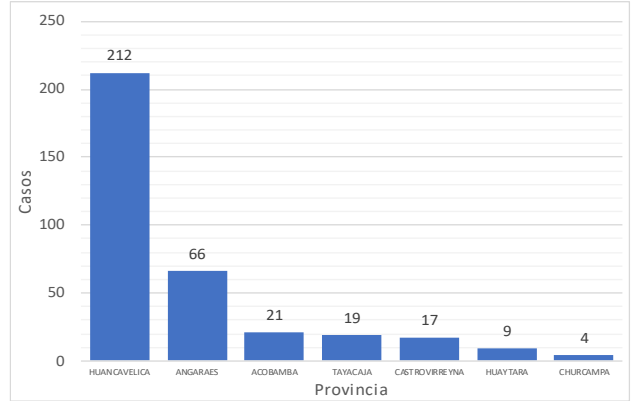


Fuente: Oficina de Epidemiología

Los distritos que se encuentran en riesgo por alta incidencia acumulada de casos son Ccochaccasa (12.43), Castrovirreyna (4.67), Huancavelica (4.65), Anta (3.26), Santa Ana (2.98), Pilpichaca (2.74), Moya (2.53), Palca (1.45), Huachos (1.44) y Lircay (1.27).

Los distritos donde se notificaron más casos son Huancavelica (172), Ccochaccasa (36), Lircay (27), Acoria (15), Castrovirreyna (14), Ascension (10), Anta (10), Pampas (9), Acobamba (9) y Pilpichaca (8).

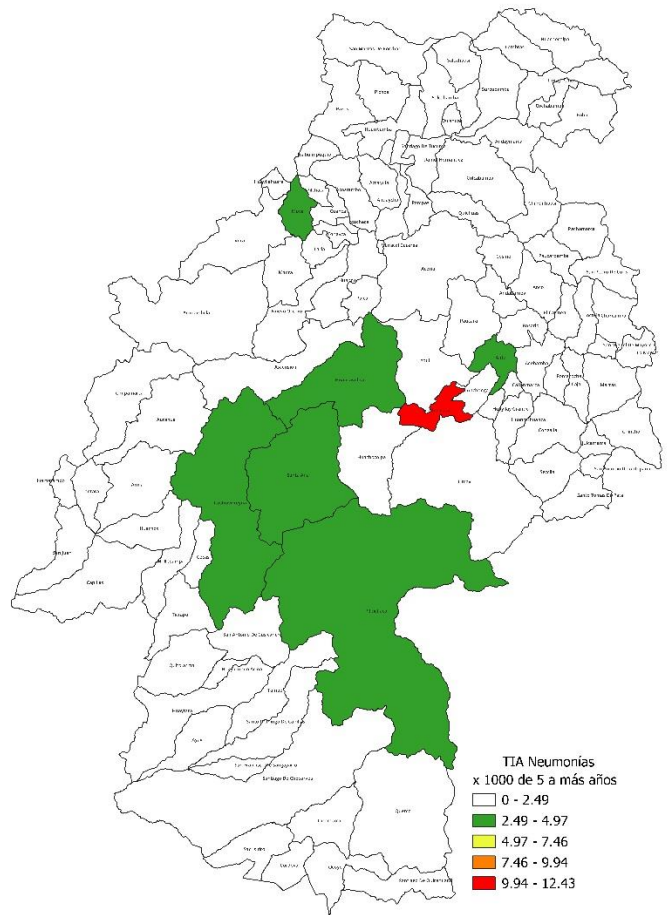
**DISTRIBUCIÓN DE CASOS DE NEUMONIAS EN MAYORES DE 5 AÑOS POR  
PROVINCIAS - hasta la SE. 26 - AÑO 2024**



Fuente: Oficina de Epidemiología

El 79.89% de los casos han sido notificados en las provincias de Huancavelica (212 casos) y Angaraes (66 casos).

**MAPA DISTRITAL DE INCIDENCIA ACUMULADA DE NEUMONÍAS EN MAYORES DE 5 AÑOS - SE 26 - AÑO 2024**



Fuente: Oficina de Epidemiología

**DEFUNCIONES POR NEUMONÍAS EN MAYORES DE 5 AÑOS**

En la presente semana epidemiológica no se notificó defunciones. Hasta la presente semana se han notificado 23 defunciones, 12 intrahospitalarias y 11 en comunidad. El año pasado hasta la presente semana epidemiológica se tenía notificado 42 defunciones.

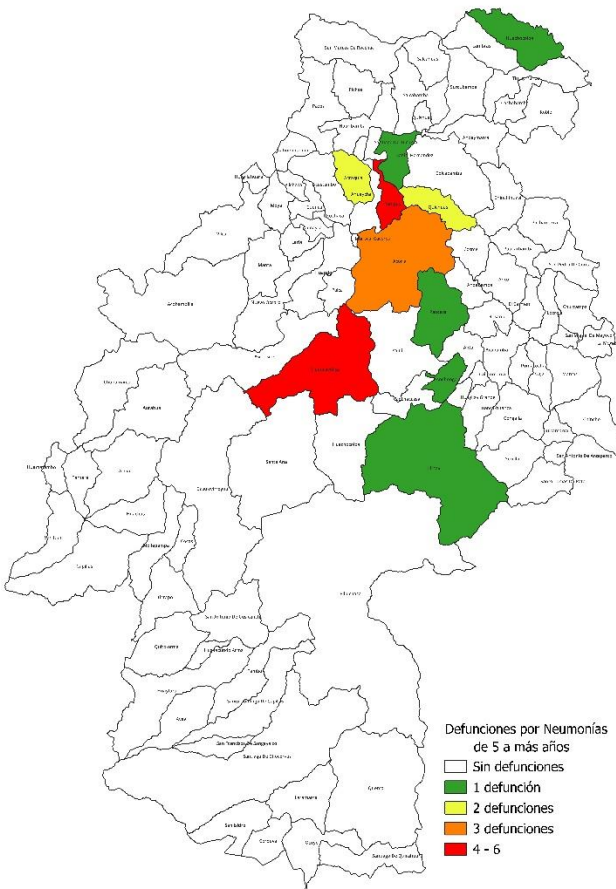
La tasa de letalidad para el presente año hasta la semana epidemiológica 26 es de 6.61 x 100 casos > 5 años afectados por neumonía.

**DEFUNCIONES POR NEUMONÍAS DE 5 A MÁS AÑOS - SE 26 - 2023  
(POR PROVINCIA DE PROCEDENCIA)**

Provincia de procedencia	Distrito de procedencia	EESS Notifica	Intrahospitalarias			Extrahospitalarias			Total			
			5-9a	10-19a	20-99a	5-9a	10-19a	20-99a				
Acobamba	Paucara	Hospital Departamental De Huancavelica	0	0	0	1	1	0	0	1		
		Buenos Aires De Parco Chacabuncu	0	0	0	0	0	0	1	1		
Angaraes	Lircay	Hospital Departamental De Huancavelica	0	0	0	1	1	0	0	1		
		Hospital Departamental De Huancavelica	0	0	0	3	3	0	0	3		
Huancavelica	Huancavelica	Hospital Departamental De Huancavelica	0	0	0	0	0	0	2	2		
		Hospital Essalud Huancavelica	0	0	0	2	2	0	0	2		
Tayacaja	Acraquia	Hospital De Pampas	0	0	0	0	0	0	2	2		
		Daniel Hernandez	0	0	0	1	1	0	0	1		
	Huachocolpa	Hospital De Pampas	0	0	1	0	0	0	0	1		
		Pampas	0	0	0	2	2	0	4	6		
		Quichuas	0	0	0	0	0	0	2	2		
<b>Total</b>			<b>0</b>	<b>0</b>	<b>1</b>	<b>1</b>	<b>#</b>	<b>0</b>	<b>0</b>	<b>11</b>	<b>11</b>	<b>23</b>

Fuente: Oficina de Epidemiología

**MAPA DISTRITAL DE DEFUNCIONES POR NEUMONIAS EN MAYORES DE 5 AÑOS SE 26 - AÑO 2024**



Fuente: Oficina de Epidemiología

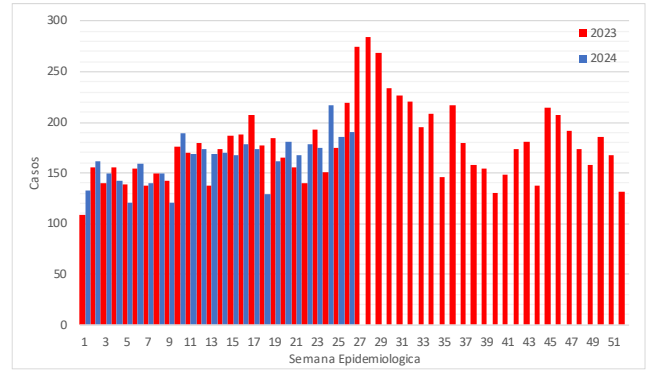
**ENFERMEDADES DIARREICAS AGUDAS (EDAS)**

**EDAs Acuosas**

En la presente semana epidemiológica 26 se notificaron 514 casos de los cuales 324 casos; (36.96%) se presentaron en niños menores de 5 años. Actualmente se han notificado 12464 casos de los cuales 4250 casos se presentaron en menores de 5 años de edad. El año pasado hasta la presente semana se registraron 8628 casos de los cuales 4260 se atendieron en menores de 5 años.

Los distritos que se encuentran en riesgo por alta incidencia acumulada de casos son Huaytara (352.94), Laramarca (315.79), Capillas (287.23), Mariscal Cáceres (278.69), Cochabamba (241.76), Izcuchaca (240), La Merced (232.56), Moya (227.27), San Miguel De Mayocc (223.88) y Mollepampa (222.22).

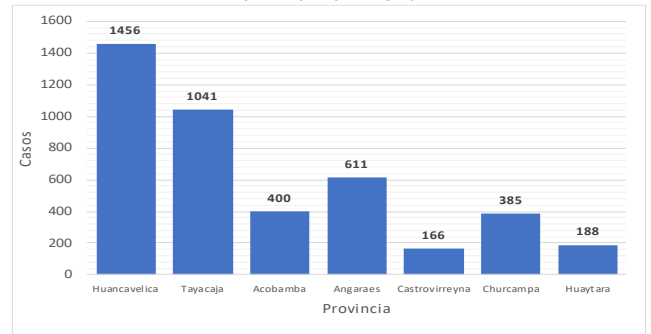
**CURVA EPIDEMICA DE EDAS ACUOSAS < 5 AÑOS POR SEMANA EPIDEMIOLOGICA DIRESA HUANCVELICA - SE 26 - AÑO 2024**



Fuente: Oficina de Epidemiología

La tasa de incidencia acumulada de EDAs Acuosas es de 130.22 x 1000 < 5 años.

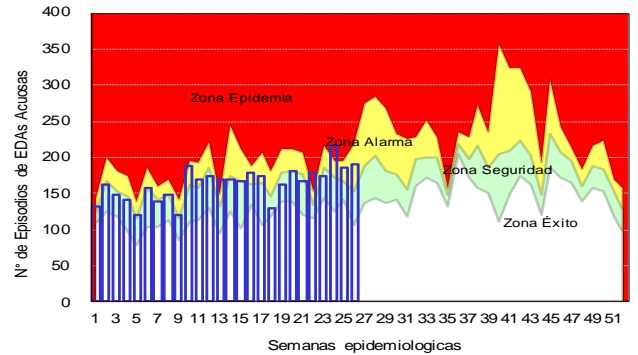
**DISTRIBUCION DE EDAS ACUOSAS POR PROVINCIAS EN MENORES DE 5 AÑOS HASTA LA SE 26 - AÑO 2024**



Fuente: Oficina de Epidemiología

Las provincias de Huancavelica y Tayacaja han notificado 1456 y 1041 casos en menores de 5 años, que representan el 67.7% de la región Huancavelica.

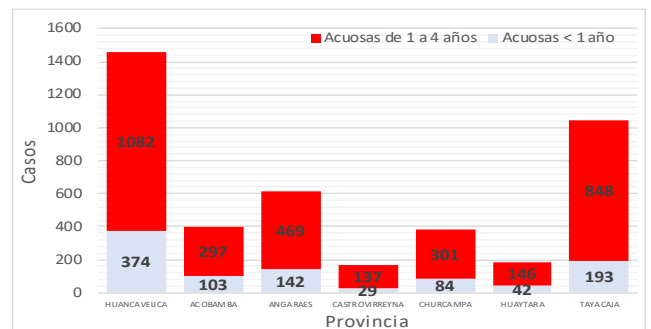
**CANAL ENDEMICO DE EDAS ACUOSAS EN <5 AÑOS SE 26 - AÑO 2024**



Fuente: Oficina de Epidemiología

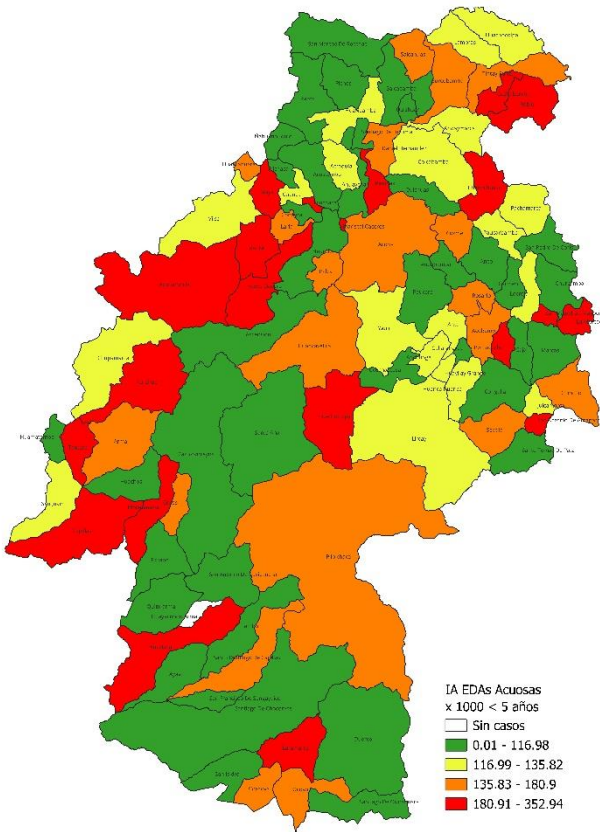
De acuerdo al canal endémico observamos que el número de casos registrados es menor a lo esperado por lo que nos encontramos en **zona de alarma** de acuerdo al canal endémico elaborado para 7 años.

**DISTRIBUCION DE EDAS ACUOSAS POR GRUPOS DE EDAD EN MENORES DE 5 AÑOS HASTA LA SE 26 - AÑO 2024**



Fuente: Oficina de Epidemiología

MAPA DISTRITAL DE INCIDENCIA ACUMULADA POR EDAS ACUOSAS EN < 5 AÑOS SE 26 – AÑO 2024

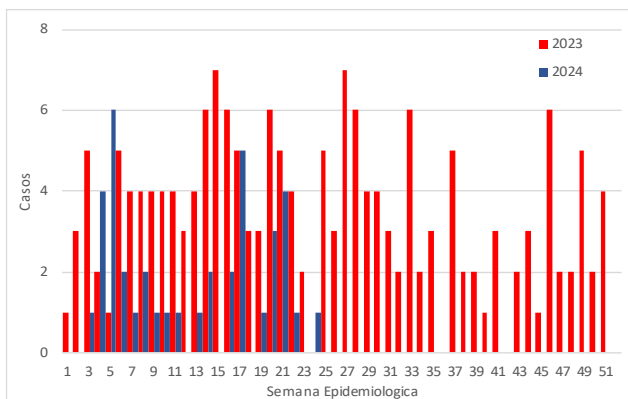


Fuente: Oficina de Epidemiología

**EDAs Disentéricas**

En la presente semana epidemiológica se notificó 5 casos de los cuales 0 casos; (0%) se presentaron en niños menores de 5 años. Actualmente se han notificado 127 casos de los cuales 39 casos se presentaron en menores de 5 años de edad. El año pasado hasta la presente semana se registraron 194 casos, de los cuales 99 son casos en menores de 5 años.

CURVA EPIDEMICA DE EDAS DISENTERICAS EN < 5 AÑOS POR SEMANA EPIDEMIOLOGICA DIRESA HUANCVELICA – SE 26 – AÑO 2024

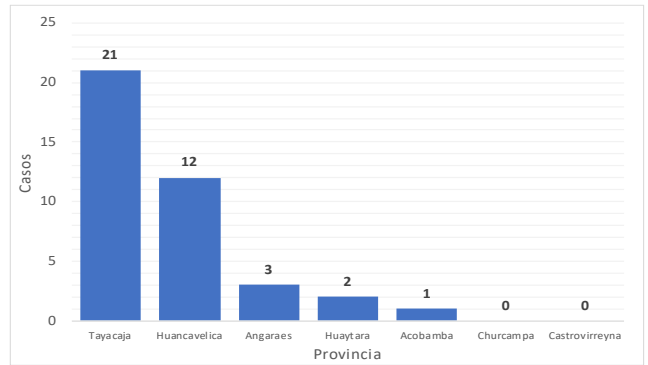


Fuente: Oficina de Epidemiología

Los distritos que se encuentran en riesgo por alta incidencia acumulada de casos son Pichos (17.06), Santiago De Chocorvos (16.81), Pampas (12.6), Ccochaccasa (6.36), Huachocolpa (4.63), Andaymarca (4.33), Rosario (2.64), Huancavelica (2.17), Pazos (2.13) y Ascension (1.8).

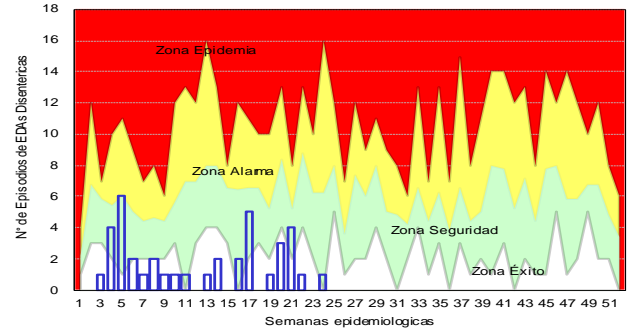
Las provincias de Tayacaja y Huancavelica han notificado 21 y 12 casos en menores de 5 años respectivamente, que representan el 84.62% de la región Huancavelica.

DISTRIBUCION DE EDAS DISENTERICAS POR PROVINCIAS EN MENORES DE 5 AÑOS hasta la SE 26 – AÑO 2024



Fuente: Oficina de Epidemiología

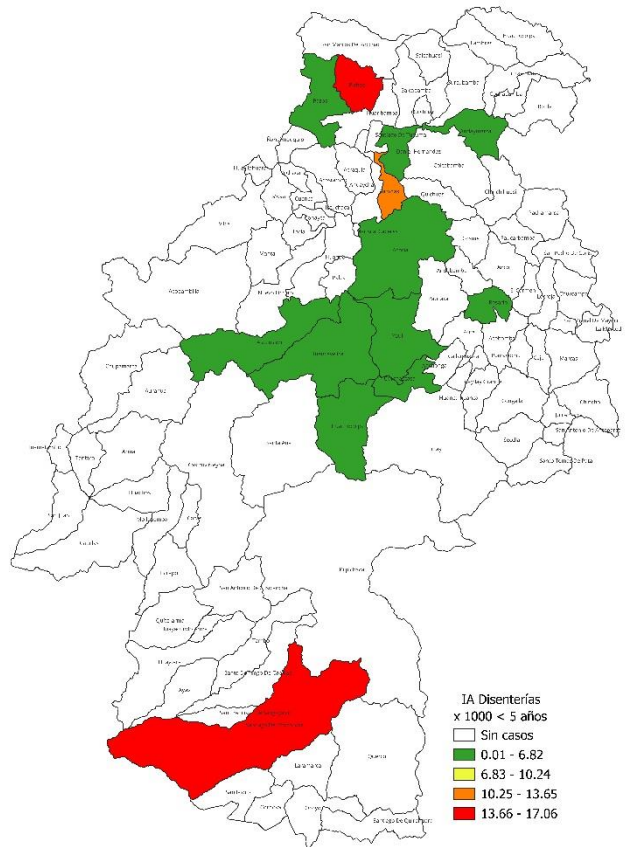
CANAL ENDEMICO DE EDAS DISENTERICAS EN < 5 AÑOS SE 26 – AÑO 2024



Fuente: Oficina de Epidemiología

De acuerdo al canal endémico observamos que el número de casos registrados es menor a lo esperado por lo que nos encontramos en **zona de seguridad** de acuerdo al canal endémico elaborado para 7 años.

MAPA DISTRITAL DE INCIDENCIA ACUMULADA POR EDAS DISENTERICAS EN < 5 AÑOS – SE. 26 – AÑO 2024

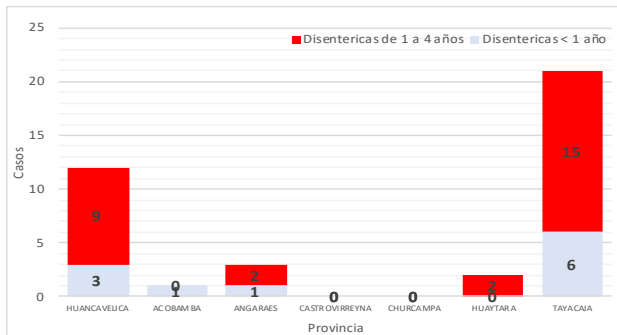


Fuente: Oficina de Epidemiología

**La tasa de incidencia acumulada de EDAs Disentéricas es de 1.2 x 1000 < 5 años.**

Los distritos donde se notificaron más casos son Pampas (13), Huancavelica (7), Pichos (5), Cochaccasa (3), Ascension (2), Santiago De Chocorvos (2), Daniel Hernandez (1), Andaymarca (1), Pazos (1) y Yauli (1).

**DISTRIBUCION DE EDAS DISENTERICAS POR GRUPOS DE EDAD EN MENORES DE 5 AÑOS HASTA LA SE 26 - AÑO 2024**



Fuente: Oficina de Epidemiología

**DEFUNCIONES POR EDA EN MENORES DE 5 AÑOS**

Hasta la presente semana no se han reportado defunciones.

**ENFERMEDADES DE NOTIFICACION INDIVIDUAL**

**ENFERMEDADES INMUNOPREVENIBLES**

**Sarampión**

Hasta la semana epidemiológica 26 de presente año, se tiene notificado 4 casos descartados.

**Casos notificados de Sarampión por procedencia, S.E. 01 a 26 - 2024**

DIRESA Notificante	EESS notifica	Distrito de Procedencia	Tipo de Diagnóstico			Total
			P	C	D	
Huancavelica	Hospital De Lircay	Anchonga	0	0	1	1
		Lircay	0	0	1	1
	Hospital Essalud Huancavelica	Huancavelica	0	0	1	1
	Yauli	Yauli	0	0	1	1
Total			0	0	4	4

Fuente: Oficina de Epidemiología

**Parálisis Flácida Aguda**

Hasta la semana epidemiológica 26 del presente año, se tiene notificado 2 casos, de los cuales 1 es descartado.

**Casos de Parálisis Flácida Aguda, DIRESA Huancavelica S.E. 01 a 26 - 2024**

DIRESA Notificante	EESS notifica	Distrito de Procedencia	Tipo de Diagnóstico			Total
			P	C	D	
Huancavelica	Acobamba	Acobamba	0	0	1	1
	Hospital Essalud Huancavelica	Huancavelica	1	0	0	1
Total			1	0	1	2

Fuente: Oficina de Epidemiología

**Síndrome de Guillain Barré**

Hasta la semana epidemiológica 26 del presente año, se notificó 1 caso descartado de esta enfermedad.

**Casos de Síndrome de Guillain Barré, DIRESA Huancavelica S.E. 01 a 26 - 2024**

DIRESA Notificante	EESS notifica	Distrito de Procedencia	Tipo de Diagnóstico			Total
			S	C	D	
Huancavelica	Hospital Essalud Huancavelica	Huancavelica	0	0	1	1
Total			0	0	1	1

Fuente: Oficina de Epidemiología

**Varicela**

Hasta la semana epidemiológica 26 del presente año, se notificaron 39 casos confirmados.

**Casos de Varicela, DIRESA Huancavelica S.E. 01 a 26 - 2024**

DIRESA Notificante	Diagnóstico	EESS notifica	Distrito de Procedencia	Tipo de			Total	
				P	C	D		
Huancavelica	Varicela Sin Complicaciones	Acoria	Huayucachi	0	1	0	1	
		Ascension	El Tambo	0	1	0	1	
		Hospital De Pampas	Pampas	0	2	0	2	
		Hospital Departamental De Huancavelica	Huancavelica	0	3	0	3	
		Hospital Essalud Huancavelica	Huancavelica	0	1	0	1	
			Ica	0	1	0	1	
		Lircay - Essalud	San Juan De Lurigan	0	1	0	1	
			Cochaccasa	0	1	0	1	
		Lircay	Lircay	0	1	0	1	
		San Cristobal	Huancavelica	0	2	0	2	
		Santa Ana	Huancavelica	0	7	0	7	
		Mariscal Caceres	Mariscal Caceres	0	1	0	1	
		Salcahuasi	Salcahuasi	0	2	0	2	
		Huanaspampa	Acoria	0	1	0	1	
		Pallala	Acoria	0	10	0	10	
		Ccoacasi	Acoria	0	1	0	1	
		Acobamba - Essalud	Acobamba	0	1	0	1	
		Pantlachi Norte	Yauli	0	1	0	1	
		Junin	Hosp. De Apoyo Felix Mayorca Soto - Ta	Huancavelica	0	1	0	1
		Total				0	39	0

Fuente: Oficina de Epidemiología

**Parotiditis**

Hasta la semana epidemiológica 26 del presente año, se notificó 12 casos confirmados de esta enfermedad.

**Casos de Parotiditis, DIRESA Huancavelica S.E. 01 a 26 - 2024**

DIRESA Notificante	EESS notifica	Distrito de Procedencia	Tipo de Diagnóstico			Total
			S	C	D	
Huancavelica	Acoria	Acoria	0	1	0	1
	Ascension	Ascension	0	1	0	1
	Hospital De Pampas	Acraquia	0	1	0	1
	Hospital Essalud Huancavelica	Huancavelica	0	5	0	5
	Santa Ana	Huancavelica	0	2	0	2
	Quishuar	Quishuar	0	1	0	1
	Hospital Essalud Huancavelica	Huancavelica	0	1	0	1
Total			0	12	0	12

Fuente: Oficina de Epidemiología

**ENFERMEDADES TRANSMISIBLES**

**Tuberculosis**

Hasta la semana epidemiológica 26 del presente año se han notificado 28 casos confirmados.

**Casos de Tuberculosis, DIRESA Huancavelica S.E. 01 a 26 - 2024**

Diagnóstico	DIRESA Notificante	Distrito de Procedencia	Tipo de Diagnóstico			Total
			P	C	D	
Tbc Miliar	Huancavelica	Huanta	0	1	0	1
		Huancavelica	0	4	0	4
		Lima	0	1	0	1
Tbc Pulmonar C/ Conf. Bacteriol	Huancavelica	Tayacaja	0	1	0	1
		Junin	0	1	0	1
		Huancavelica	0	1	0	1
		50LimaCentro	Acobamba	0	1	0
Tbc Pulmonar S/ Conf. Bacteriol	Huancavelica	Angaraes	0	2	0	2
		Castrovirreyna	0	1	0	1
		Huancavelica	0	13	0	13
		Tayacaja	0	1	0	1
		Junin	Huancavelica	0	1	0
Total			0	28	0	28

Fuente: Oficina de Epidemiología

**Sífilis Materna**

Hasta la semana epidemiológica 26 del presente año, se notificó 4 casos, se tiene 3 casos confirmados.

**Casos de Sífilis Materna, DIRESA Huancavelica S.E. 01 a 26 - 2024**

DIRESA Notificante	EESS notifica	Distrito de Procedencia	Tipo de Diagnóstico			Total
			P	C	D	
Huancavelica	Hospital De Lircay	Lircay	0	0	1	1
	Santa Ana	Huancavelica	0	1	0	1
	Seclla	Santo Tomas De Pata	0	1	0	1
	Chahuarma	Lircay	0	1	0	1
Total			0	3	1	4

Fuente: Oficina de Epidemiología

**Sífilis no Especificada**

Hasta la semana epidemiológica 26 del presente año, se notificaron 47 casos de esta enfermedad, de los cuales 38 son confirmados.

Casos de Sífilis No Especificada, DIRESA Huancavelica S.E. 01 a 26 - 2024

DIRESA Notificante	Provincia procedencia	Distrito procedencia	Tipo de Diagnóstico			Total	
			P	C	D		
Huancavelica	Huancavelica	Ascension	0	4	0	4	
		Huancavelica	0	10	2	12	
		Nuevo Occoro	0	1	1	2	
	Angaraes	Yauli	0	4	2	6	
		Anchonga	0	1	0	1	
		Lircay	0	6	0	6	
	Castrovirreyña	Seclla	0	0	1	1	
		Capillas	0	1	0	1	
		Cocas	0	1	0	1	
	Churcampa	Chinchihuasi	0	2	1	3	
		Churcampa	0	2	0	2	
		Cosme	0	1	0	1	
		San Miguel De Mayocc	0	0	1	1	
	Tayacaja	Daniel Hernandez	0	2	0	2	
		Quichuas	0	2	1	3	
	Lima	El Agustino	0	1	0	1	
	Total			0	38	9	47

Fuente: Oficina de Epidemiología

**Hepatitis B**

Hasta la semana epidemiológica 26, se notificó 49 casos, de los cuales 25 son confirmados.

Casos de Hepatitis B, DIRESA Huancavelica S.E. 01 a 26 - 2024

DIRESA Notificante	EESS notificadora	Tipo de Diagnóstico			Total
		P	C	D	
Huancavelica	Acobamba	1	3	0	4
	Acostambo	0	0	1	1
	Anco	0	4	1	5
	Andaymarca	0	1	0	1
	Atalla	0	0	1	1
	Castillapata	0	1	0	1
	Chinchihuasi	0	1	0	1
	Churcampa	0	1	1	2
	Colcabamba	0	1	0	1
	Cosme	0	2	0	2
	Hospital De Pampas	0	2	1	3
	Hospital Departamental De Huancavelica	4	0	11	15
	Huachocolpa	0	1	0	1
	Hunupata	0	0	1	1
	Santa Ana	0	0	1	1
	Santa Cruz De Inyacc	0	1	0	1
	Tintay Punco	0	2	0	2
	Chahuarma	0	1	0	1
Junin	Hosp. Reg. Doc. Cli. Quir. Daniel Alci	0	1	0	1
	P.S. Tunontuari Rio Ene	0	1	0	1
Lima Centro	Hosp. Dos De Mayo	0	1	0	1
Ayacucho	Hosp. Apoyo Huanta	0	1	1	2
Total		5	25	19	49

Fuente: Oficina de Epidemiología

**VIH / SIDA**

Hasta la semana epidemiológica 26 del presente año, se notificó 5 casos confirmados de infección por VIH.

Casos de VIH / SIDA, DIRESA Huancavelica S.E. 01 a 26 - 2024

DIRESA Notificante	Diagnóstico	EESS notificadora	Distrito de Procedencia	Tipo de Diagnóstico			Total
				P	C	D	
Huancavelica	Infeccion Por Vih	Acostambo	Quichuas	0	0	1	1
		Hospital De Lircay	Lircay	0	0	1	1
		Acoria		0	0	2	2
		Hospital Departamental De Huancavelica	El Agustino	0	1	0	1
		Lircay		0	1	0	1
		Yauli		0	1	0	1
Huando	Huando	0	0	1	1		
Yauli	Yauli	0	2	0	2		
Total				0	5	5	10

Fuente: Oficina de Epidemiología

**MUERTE MATERNA, FETAL Y NEONATAL**

**Mortalidad Fetal y Neonatal**

Hasta la presente semana epidemiológica 26, se tiene registrado 22 defunciones, (13 muertes fetales y 9 muertes neonatales), en el 2023 hasta la S.E. 26 se tenía 22 casos notificados.

Número De Muertes Perinatales Según Provincias DIRESA Huancavelica, 2021 - 2024 S.E. 01 A 26

Provincia de Procedencia de la Madre	2021			2022			2023			2024		
	Fetal	Neonatal	Total	Fetal	Neonatal	Total	Fetal	Neonatal	Total	Fetal	Neonatal	Total
Huancavelica	15	18	33	17	24	41	7	15	22	6	1	7
Acobamba	7	2	9	5	3	8	4	5	9	1	1	2
Angaraes	10	12	22	5	6	11	2	7	9	3	3	6
Castrovirreyña	1	0	1	2	0	2	0	0	0	0	1	1
Churcampa	3	4	7	4	2	6	3	1	4	1	0	1
Huaytara	2	1	3	2	1	3	0	0	0	0	1	1
Tayacaja	12	7	19	11	8	19	11	8	19	2	2	4
Huancayo	1	1	2	1	0	1	0	1	1	0	0	0
Lima	1	0	1	0	0	0	0	0	0	0	0	0
Chanchamayo	0	1	1	0	0	0	0	0	0	0	0	0
<b>Total General</b>	<b>52</b>	<b>46</b>	<b>98</b>	<b>47</b>	<b>44</b>	<b>91</b>	<b>27</b>	<b>37</b>	<b>64</b>	<b>13</b>	<b>9</b>	<b>22</b>

Fuente: Oficina de Epidemiología

**Mortalidad Materna**

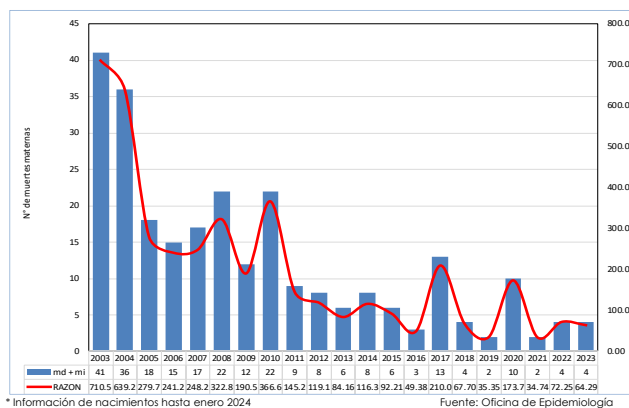
Hasta la semana epidemiológica 26, se tiene tres casos notificados de muerte materna, dos directas y una tardía indirecta.

Muerte Materna por provincia- 2014 - 2024 (Por Lugar de Procedencia)

Provincia	2014	2015	2016	2017	2020	2021	2022	2023	2024
Acobamba	0	1	0	5	3	0	3	0	1
Angaraes	1	0	1	2	0	1	0	2	0
Castrovirreyña	1	0	0	1	2	0	1	0	0
Churcampa	3	3	0	1	0	0	0	0	0
Huancavelica	3	1	2	3	3	1	1	2	3
Huaytara	0	0	0	0	2	0	1	0	0
Tayacaja	3	2	1	4	2	0	2	0	1
<b>Total general</b>	<b>11</b>	<b>7</b>	<b>4</b>	<b>16</b>	<b>12</b>	<b>2</b>	<b>8</b>	<b>4</b>	<b>5</b>

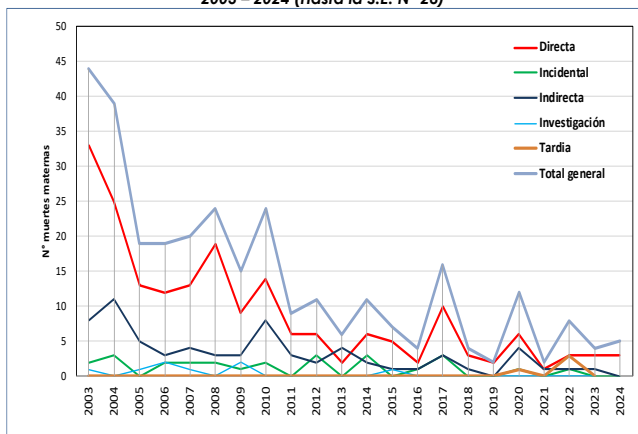
Fuente: Oficina de Epidemiología

Razón y número de Muerte Materna DIRESA Huancavelica 2003 - 2023



\* Información de nacimientos hasta enero 2024 Fuente: Oficina de Epidemiología

Muertes Maternas notificadas según tipo de muerte, DIRESA Huancavelica, 2003 - 2024 (Hasta la S.E. N° 26)



Fuente: Oficina de Epidemiología

**Muerte Materna por EE.SS. notificante- 2018 – 2024**  
(Por Lugar de Procedencia)

Año	S.E.	EESS Notificante	Distrito Procedencia	Tipo de				Total
				Direta	Incidencia	Indirecta	Tardia	
2018	6	C.S. Quervo	Quervo	1	0	0	0	1
	13	Hospital 2 De Mayo Lima	Lircay	0	0	1	0	1
	41	Hosp. Reg. Doc. Cli. Quir. Daniel Alcides Car	Acoria	1	0	0	0	1
	43	Hospital Hipólito Unanue	Huancavelica	1	0	0	0	1
<b>Total 2018</b>				<b>3</b>	<b>0</b>	<b>1</b>	<b>0</b>	<b>4</b>
2019	18	Hospital De Lircay	Lircay	1	0	0	0	1
	39	C.S. Poyeni	Tintaypuncu	1	0	0	0	1
<b>Total 2019</b>				<b>2</b>	<b>0</b>	<b>0</b>	<b>0</b>	<b>2</b>
2020	3	Hospital Hipólito Unanue	Pomacocha	0	0	1	0	1
	13	P.S. Cochamarca	Aurahua	1	0	0	0	1
	13	P.S. Chacarilla	Yauli	0	0	0	1	1
	17	Hosp. Dptal Hvca	Yauli	1	0	0	0	1
	23	C.S. Pilpichaca	Pilpichaca	0	0	1	0	1
	27	Hospital Hipólito Unanue	Pampas	0	0	1	0	1
	29	C.S. Tinguercasa	Paucará	0	0	1	0	1
	43	C.S. Villa De Arma	Arma	0	1	0	0	1
	45	Hosp. Dptal Hvca	Rosario	1	0	0	0	1
	46	Hosp. Regional De Ica	Cusicancha	1	0	0	0	1
<b>Total 2020</b>				<b>6</b>	<b>1</b>	<b>4</b>	<b>1</b>	<b>12</b>
2021	11	Hosp. Dptal Hvca	Acoria	0	0	1	0	1
	22	Instituto Materno Perinatal Lima	Lircay	1	0	0	0	1
<b>Total 2021</b>				<b>1</b>	<b>0</b>	<b>1</b>	<b>0</b>	<b>2</b>
2022	3	Hosp. Dptal Hvca	Pazos	0	1	0	0	1
	10	Hosp. Dptal Hvca	Pampas	0	0	0	1	1
	10	Hosp. Dptal Hvca	Rosario	1	0	0	0	1
	0	Instituto Materno Perinatal Lima	Huando	0	0	1	0	1
	14	Hosp. Dptal Hvca	Pomacocha	1	0	0	0	1
	36	Hosp. Regional De Ica	Ticrapo	0	0	0	1	1
	39	P.S. Ingahuasi	Pilpichaca	1	0	0	0	1
43	P.S. Mayunmarca	Andabamba	0	0	0	1	1	
<b>Total 2022</b>				<b>3</b>	<b>1</b>	<b>1</b>	<b>3</b>	<b>8</b>
2023	4	P.S. Santa Rosa De Pachacalla	Yauli	1	0	0	0	1
	6	Hospital Nacional 2 De Mayo	Yauli	1	0	0	0	1
	24	P.S. Tranca	Secclla	1	0	0	0	1
	42	P.S. Tranca	Secclla	0	0	1	0	1
<b>Total 2023</b>				<b>3</b>	<b>0</b>	<b>1</b>	<b>0</b>	<b>4</b>
2024	2	Hospital De Pampas	Colcabamba	1	0	0	0	1
	4	P.S. Pucacocha	Acoria	0	0	0	1	1
	10	C.S. Paucara	Paucara	1	0	0	0	1
	15	Hosp. Ramiro Priale Essalud - Huancayo	Yauli	1	0	0	0	1
	26	Hospital Departamental De Huancavelica	Huando	0	0	0	1	1
<b>Total 2024</b>				<b>3</b>	<b>0</b>	<b>0</b>	<b>2</b>	<b>5</b>
<b>Total General</b>				<b>21</b>	<b>2</b>	<b>8</b>	<b>6</b>	<b>37</b>

Fuente: Oficina de Epidemiología

**ENFERMEDADES NO TRANSMISIBLES**

**Intoxicación por Plaguicidas**

Hasta la semana epidemiológica 26 del presente año, se tiene notificado 13 casos confirmados.

**Casos de Intoxicación por Plaguicidas, DIRESA Huancavelica**  
S.E. 01 a 26 – 2024

DIRESA Notificante	Diagnostico	EESS notificante	Distrito de Procedencia	Tipo de			Total
				P	C	D	
Huancavelica	Efecto Tóxico De Otras Sustancias Inorgánicas	Hospital De Pampas	Pazos	0	1	0	1
		Hospital De Pampas	Daniel Hernandez	1	0	0	1
	Efecto Tóxico De Plaguicidas	Hospital Departamental De Huancavelica	Cochaccasa	0	1	0	1
		Hospital Departamental De Huancavelica	Yauli	0	1	0	1
	Insec. Org. Fosf. Y Carbamatos	Yauli	Yauli	0	1	0	1
	Otros Plaguicidas	Hospital Departamental De Huancavelica	Rosario	0	1	0	1
		Hospital Departamental De Huancavelica	Yauli	0	1	0	1
	Plaguicida No Especificado	Anancusi	Acoria	0	1	0	1
		Daniel Hernandez	Colcabamba	0	1	0	1
	Rodenticidas	Hospital Departamental De Huancavelica	Acrquia	0	1	0	1
Ayacucho	Efecto Tóxico De Plaguicidas	P.S. Canayre	Ascension	0	1	0	1
		Hosp. Apoyo Huanta	Marcas	0	1	0	1
<b>Total</b>				<b>1</b>	<b>13</b>	<b>0</b>	<b>14</b>

Fuente: Oficina de Epidemiología

**Loxocelismo**

Hasta la semana epidemiológica 26 del presente año, se tiene notificado 7 casos confirmados.

**Casos de Loxocelismo, DIRESA Huancavelica**  
S.E. 01 a 26 – 2024

DIRESA Notificante	EESS notificante	Distrito de Procedencia	Tipo de Diagnóstico			Total
			P	C	D	
Huancavelica	Acobamba	Acobamba	0	1	0	1
	Hospital Departamental De Huancavelica	Huancavelica	0	2	0	2
	Huando	Huando	0	1	0	1
Junin	Hosp. Reg. Doc. Cli. Quir. Daniel Alci	Churcampa	0	1	0	1
		Pilpichaca	0	1	0	1
		Salcahuasi	0	1	0	1
<b>Total</b>			<b>0</b>	<b>7</b>	<b>0</b>	<b>7</b>

Fuente: Oficina de Epidemiología

**Ofidismo**

Hasta la semana epidemiológica 26 del presente año, se notificó 1 caso confirmado.

**Casos de Ofidismo, DIRESA Huancavelica**  
S.E. 01 a 26 – 2024

DIRESA Notificante	EESS notificante	Distrito de Procedencia	Tipo de			Total
			P	C	D	
Huancavelica	Hospital Departamental De Huancavelica	Huancavelica	0	1	0	1
<b>Total</b>			<b>0</b>	<b>1</b>	<b>0</b>	<b>1</b>

Fuente: Oficina de Epidemiología

**Intoxicación por Metales**

Hasta la semana epidemiológica 26 del presente año, se notificó 1 caso confirmado.

**Casos de Intoxicación por Metales, DIRESA Huancavelica**  
S.E. 01 a 26 – 2024

Enfermedad	DIRESA Notificante	EESS notificante	Distrito de Procedencia	Tipo de Diagnóstico			Total
				D	C	S	
MERCURIO Y SUS COMPUESTOS	Huancavelica	Ascension Hospital departamental De Huancavelica	Ascension	0	0	1	1
			Huancavelica	0	1	0	1
			Ascension	0	0	5	5
			Huancavelica	0	0	192	192
			Yauli	0	0	1	1
			Sacsamarca	0	0	20	20
<b>Total</b>			<b>0</b>	<b>1</b>	<b>219</b>	<b>220</b>	

Fuente: Oficina de Epidemiología

**ENFERMEDADES ZONOTICAS**

**Leptospirosis**

Hasta la semana epidemiológica 26 del presente año, se notificaron 22 casos notificados, de los cuales 15 confirmados y 1 probables.

**Casos de Leptospirosis, DIRESA Huancavelica**  
S.E. 01 a 26 – 2024

DIRESA Notificante	Diagnostico	EESS notificante	Distrito de Procedencia	Tipo de Diagnóstico			Total		
				P	C	D			
Huancavelica	Leishmaniasis Cutanea	Anco	Anco	0	1	0	1		
			Huanta	0	0	1	1		
			Churcampa	0	1	0	1		
			Calleria	0	1	0	1		
			Colcabamba	0	0	1	1		
			Daniel Hernandez	0	1	0	1		
			Pangoa	0	1	0	1		
			Hospital De Pampas	0	1	0	1		
			Yuyapichis	0	1	0	1		
			Hospital Departamental De Huancavelica	Cosme	0	0	1	1	
			Huachocolpa	Calleria	0	1	0	1	
			Paucarbamba	Paucarbamba	0	1	0	1	
			Chanchamayo	Chanchamayo	0	1	0	1	
			Quichuas	Llochegua	0	1	0	1	
			Sepahua	Sepahua	0	0	1	1	
			Pichanaqui	Pichanaqui	0	1	0	1	
			Pichari	Pichari	1	1	1	3	
			Tintay Puncu	Tintay Puncu	0	1	0	1	
			Puerto San Antonio	Pichari	0	2	0	2	
			Locroja	Locroja	0	0	1	1	
			Junin	Hosp. Regional Docen	Quichuas	0	1	0	1
			<b>Total</b>			<b>1</b>	<b>15</b>	<b>6</b>	<b>22</b>

Fuente: Oficina de Epidemiología

**ENFERMEDADES METAXENICAS**

**Leishmaniosis**

Hasta la semana epidemiológica 26 del presente año, se notificaron 15 casos confirmados, 1 casos probables y 6 descartados.

**Casos de Leishmaniosis, DIRESA Huancavelica**  
S.E. 01 a 26 – 2024

DIRESA Notificante	Diagnostico	EESS notificante	Distrito de Procedencia	Tipo de Diagnóstico			Total	
				P	C	D		
Huancavelica	Leishmaniosis Cutanea	Anco	Anco	0	1	0	1	
			Huanta	0	0	1	1	
			Churcampa	0	1	0	1	
			Calleria	0	1	0	1	
			Colcabamba	0	0	1	1	
			Daniel Hernandez	0	1	0	1	
			Pangoa	0	1	0	1	
			Hospital De Pampas	Pichari	0	1	0	1
			Yuyapichis	Yuyapichis	0	1	0	1
			Hospital Departamental De Huancavelica	Cosme	0	0	1	1
			Huachocolpa	Calleria	0	1	0	1
			Paucarbamba	Paucarbamba	0	1	0	1
			Chanchamayo	Chanchamayo	0	1	0	1
			Quichuas	Llochegua	0	1	0	1
			Sepahua	Sepahua	0	0	1	1
Pichanaqui	Pichanaqui	0	1	0	1			
Pichari	Pichari	1	1	1	3			
Tintay Puncu	Tintay Puncu	0	1	0	1			
Puerto San Antonio	Pichari	0	2	0	2			
Locroja	Locroja	0	0	1	1			
Junin	Hosp. Regional Docen	Quichuas	0	1	0	1		
<b>Total</b>			<b>1</b>	<b>15</b>	<b>6</b>	<b>22</b>		

Fuente: Oficina de Epidemiología

**Dengue**

Hasta la semana epidemiológica 26 del presente año, se notificó 44 casos confirmados importados, 63 casos descartados y 0 casos probables.

**Casos de Dengue, DIRESA Huancavelica S.E. 01 a 26 - 2024**

Dengue	DIRESA Notificante	EESS notifica	Distrito de Procedencia	Tipo de Diagnóstico			Total			
				P	C	D				
Dengue Con Signos De Alarma	Huancavelica	Castrovirreyra - Essalud	Sunampe	0	1	0	1			
		Hospital De Lircay	Salas	0	1	0	1			
		Hospital Essalud Huancavelica	San Clemente	0	0	1	1			
			Lima	0	1	0	1			
			La Tingui?A	0	0	1	1			
			Paracas	0	0	1	1			
			Pueblo Libre	0	0	1	1			
			Chulucanas	0	0	1	1			
		Santa Ana	La Tingui?A	0	1	0	1			
		C.S. Gustavo Lanatta Lujan (C.S. Chorr	Huancavelica	0	0	1	1			
		Dengue Sin Signos De Alarma	Huancavelica	Acobamba	Ica	0	1	0	1	
					Pichari	0	0	1	1	
					Satipo	0	1	0	1	
					Independencia	0	1	0	1	
					Carmen Alto	0	0	1	1	
					Chincha Alta	0	0	2	2	
				Castrovirreyra - Essalud	Ica	0	0	3	3	
					Pisco	0	1	1	2	
					Subtanjalla	0	1	0	1	
				Ccarhuapata	San Clemente	0	0	1	1	
					Salas	0	1	0	1	
				Hospital De Lircay	Chilca	0	0	1	1	
					Kimbiri	0	0	1	1	
					Salas	0	3	0	3	
					Santa Cruz	0	1	0	1	
				Hospital Departamental De Huancavelica	Hospital Departamental De Huancavelica	Bagua	0	1	0	1
						El Agustino	0	1	0	1
						Ica	0	3	4	7
						La Victoria	0	0	1	1
Pichari	0					0	1	1		
Rimac	0					0	1	1		
Santa Ana	0					0	1	1		
Tarapoto	0					0	1	1		
Bagua Grande	0					0	1	1		
Santiago	0					0	1	1		
San Borja	0					1	0	1		
Sunampe	0					1	0	1		
San Clemente	0					0	1	1		
El Porvenir	0					0	1	1		
Ate	0	0	1			1				
Comas	0	0	1			1				
Ica	0	2	3			5				
Hospital Essalud Huancavelica	Hospital Essalud Huancavelica	Lima	0	1	0	1				
		Rio Tambo	0	0	1	1				
		San Miguel	0	1	0	1				
		Pueblo Nuevo	0	1	3	4				
		La Molina	0	0	1	1				
		Huaral	0	1	0	1				
		Pisco	0	1	0	1				
		Subtanjalla	0	0	2	2				
		Polvora	0	0	1	1				
		Palpa	0	0	1	1				
		Huaytara	Parcona	0	1	0	1			
		Lircay - Essalud	San Juan De Lurigancho	0	1	0	1			
		Pilpichaca	Pilpichaca	Salas	0	1	0	1		
Parcona	0			1	0	1				
Subtanjalla	0			1	0	1				
Santa Ana	Santa Ana	Ica	0	1	0	1				
		Parcona	0	2	0	2				
		Capillas	0	0	1	1				
		Chincha Alta	0	2	1	3				
		San Juan De Lurigancho	0	0	1	1				
Yauli	Yauli	Pueblo Nuevo	0	2	3	5				
		San Vicente De Ca?ete	0	0	1	1				
		La Tingui?A	0	2	0	2				
Marcas	Marcas	Pueblo Nuevo	0	0	2	2				
		Chincha Alta	0	1	0	1				
Cotas	Cotas	Paracas	0	1	0	1				
		Chincha Alta	0	0	1	1				
Suytupampa	Suytupampa	Parcona	0	0	2	2				
		Subtanjalla	0	0	1	1				
Santiago De Quirahuara	Santiago De Quirahuara	Parcona	0	1	2	3				
		Ica	0	1	0	1				
Huaytara - Essalud	Huaytara - Essalud	Ica	0	1	2	3				
		Ayavi	0	1	0	1				
Junin	Junin	Hosp. I Selva Central Y Enfermedades T	Lircay	0	0	1	1			
		C.S. Jesus Maria	Acosambo	0	0	1	1			
Lima Centro	Lima Centro	Hospital Nivel I Carlos Alcantara Butt	Acobambilla	0	0	1	1			
		Hospital Nivel II Vitarte	Colcabamba	0	0	1	1			
<b>Total</b>				<b>0</b>	<b>46</b>	<b>63</b>	<b>109</b>			

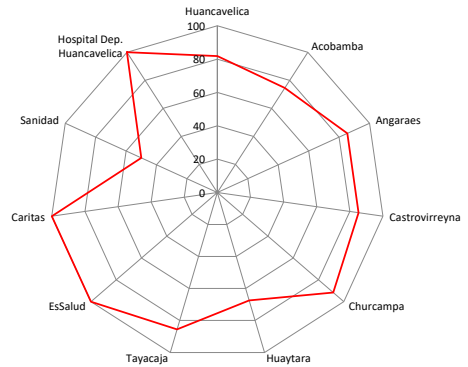
Fuente: Oficina de Epidemiología

**MONITOREO DE UNIDADES NOTIFICANTES**

Al terminar la semana epidemiológica 26 del 2023, la Dirección Regional de Salud de Huancavelica tuvo un puntaje ponderado de **84.86** de 100 puntos disponibles, lo que indica que se está realizando una vigilancia no óptima. Unidades notificantes con notificación negativa (no tuvieron casos de EDAs, IRAs o enfermedades de notificación individual):

- Red Huancavelica** : 18 establecimientos
- Red Acobamba** : 14 establecimientos
- Red Angaraes** : 07 establecimientos
- Red Castrovirreyra** : 05 establecimientos
- Red Churcampa** : 03 establecimientos
- Red Huaytara** : 14 establecimientos
- Red Tayacaja** : 13 establecimientos
- Sanidad** : 01 establecimiento

**Puntaje de Cobertura de la Información del Sistema de Vigilancia Epidemiológica - Huancavelica SE 26 - Año 2024**



Fuente: Oficina de Epidemiología

La información del presente Boletín, procede de la notificación de todas las unidades notificantes (04 hospitales, 59 centros de salud y 342 puestos de salud) de la Red Nacional de Epidemiología (RENACE).

La RENACE está conformada por establecimientos del MINSa, EsSALUD y otros del sector en sus diferentes niveles de la Región de Salud de Huancavelica.

El Boletín Epidemiológico Semanal es una publicación de la Oficina de Epidemiología de la Dirección Regional de Salud de Huancavelica.

**La información contenida en el Boletín es actualizada semanalmente. Los datos y análisis son provisionales y pueden estar sujetos a modificación.**

Esta información es suministrada semanalmente por la Red Nacional de Epidemiología (RENACE) cuya fuente es el Registro Semanal de Enfermedades y Eventos Sujetos a Notificación Inmediata o Semanal. La Semana Epidemiológica concluye al término de las actividades del día sábado.

El Comité Editorial a través de la Oficina de Epidemiología de la DIRESA Huancavelica, agradece anticipadamente las contribuciones al Boletín.

## **TERMINOS EPIDEMIOLOGICOS MAS USADOS**

### **Brote**

Una epidemia localizada o un aumento localizado en la incidencia de una enfermedad en una localidad, pueblo o una institución cerrada.

### **Caso**

En epidemiología se refiere a una persona de la población, o de un grupo de estudio, que posee una enfermedad particular, trastorno sanitario o un proceso que está sometido a investigación.

### **Caso autóctono**

En epidemiología de una enfermedad infecciosa, un caso de origen local. Literalmente, una infección adquirida localmente.

### **Caso importado**

En epidemiología de una enfermedad infecciosa, un caso que ha ingresado a una región por tierra, mar o por transporte aéreo, a diferencia de uno adquirido localmente.

### **Cobertura**

Porcentaje de la población programada que recibió o recibe una determinada atención o servicio efectivo.

### **Contacto**

Cualquier persona o animal cuya asociación con un individuo o animal infectado, o con un ambiente contaminado, haya creado la posibilidad de contraer la infección.

### **Definición de caso**

Es el conjunto de criterios de diagnóstico que se debe cumplir con el propósito de identificar una persona como un caso de una enfermedad en particular. La definición puede basarse en criterios clínicos, de laboratorio o ambos, o como un sistema de puntuación para cada criterio del cuadro clínico de la enfermedad.

### **Enfermedad transmisible**

Cualquier enfermedad causada por un agente infeccioso específico, o sus productos tóxicos, que se manifiesta por la transmisión del mismo agente o sus productos, de una persona o animal infectado o de un reservorio inanimado a un huésped susceptible. La transmisión puede ser en forma directa o indirecta a través de un huésped intermediario (de naturaleza vegetal o animal) o por un vector o por un agente inanimado.

### **Epidemia**

Manifestación de casos de una enfermedad (o un brote), en una comunidad o región, con una frecuencia que exceda netamente a la incidencia normal prevista.

### **Epidemia por fuente común**

Cuando un humano o animal o vehículo específico ha sido el principal medio de transmisión del agente hacia los casos identificados.

### **Incidencia**

Es el número de casos nuevos que aparecen en un período de tiempo dado, en una población conocida.

### **Infección oportunista**

Infección por microorganismos que son normalmente inocuos (Vg. gérmenes comensales en el ser humano), pero que se vuelven patógenos cuando está comprometido el sistema inmunitario del organismo.

### **Letalidad**

Número de defunciones ocurridas en un grupo afectado por un daño determinado.

### **Morbilidad**

Cualquier cambio en el estado de bienestar físico o mental. Puede expresarse en términos de personas enfermas.

### **Mortalidad**

Defunciones ocurridas en la población (sana o enferma), en un período y lugar determinados.

### **Muerte Materna**

Es la muerte de una mujer mientras está embarazada o dentro de los 42 días siguientes a la terminación del embarazo, independiente de su duración y lugar, debida a cualquier causa relacionada con la gestación o agravada por esta o con su forma de atención, pero no por causas accidentales o incidentales.

### **Muerte materna tardía**

Es la muerte de una mujer por causas obstétricas directas o indirectas, después de los 42 días siguientes a la terminación del embarazo.

### **Notificación de una enfermedad**

Comunicación oficial, a la autoridad correspondiente, de la existencia de una enfermedad transmisible o de otra naturaleza en seres humanos y animales.

### **Pandemia**

Epidemia que ocurre en todo el mundo o afecta un área muy amplia; cruzan los límites internacionales y afecta a un número grande de personas.

### **Población**

Todos los habitantes de un país o área determinada, considerado en conjunto. Número de habitantes de un país o área. En un muestreo se refiere a la colección completa de unidades de las cuales se puede extraer una muestra y no necesariamente referida a una población de personas. Las unidades pueden ser instituciones, registros o hechos.

### **Población en riesgo**

Grupo de habitantes de un país o área determinada que presentan factores personales, sociales y/o ambientales que condicionan o facilitan la adquisición de una o más enfermedades.

### **Riesgo**

Probabilidad de que ocurra un hecho, por ejemplo, de que un individuo enferme o muera, dentro de un período de tiempo o edad determinados.

### **Tasa**

Es la medida de frecuencia con la que ocurre un evento en una población determinada, ya sea en algún instante o durante un período de tiempo en particular.

### **Tasa de ataque**

Es el número de personas que contraen la enfermedad en relación a todo el grupo expuesto a dicha enfermedad. Se expresa en porcentaje.

### **Tasa de incidencia**

Es la tasa de nuevos acontecimientos en una población. El numerador es el número de nuevos acontecimientos que se producen en un período determinado y el denominador es la población en riesgo de presentar el evento de interés durante dicho período.

### **Tasa de letalidad**

Proporción de casos de una determinada afección cuya evolución es mortal dentro de un período específico de tiempo.

### **Tasa de morbilidad**

Es la frecuencia (incidencia o prevalencia) de la enfermedad o daño en una población.

### **Tasa de mortalidad**

Proporción de población que fallece durante un período específico. El numerador es el número de personas que mueren en este período y el denominador es el tamaño de la población.

### **Tendencia temporal**

Cambios producidos durante un período prolongado de tiempo, generalmente en años o décadas.

### **Transmisión**

Es la transmisión de agentes infecciosos. Se refiere a cualquier mecanismo mediante el cual un agente infeccioso es diseminado desde una fuente o reservorio a una persona. La transmisión puede ser de dos tipos:

**Directa.** Es la difusión directa por roces, besos, o por proyección de gotitas sobre la conjuntiva, u otras mucosas, al estornudar, toser, hablar, gritar, entre otros.

**Indirecta.** Es la difusión por vehículos de diversos materiales u objetos contaminados denominados fómites (juguetes, pañuelos, ropa, etc.). También se refiere a la difusión a través de vectores.

### **Vector**

Portador que transfiere un agente infeccioso de un huésped a otro. Principalmente es un animal (generalmente un artrópodo).

**Fuente: "Protocolos de la Vigilancia Epidemiológica Parte I" - Oficina General de Epidemiología - MINSA - PERU/MINSA/OGE- 04/001 & Serie de Normas de Vigilancia Epidemiológica en Salud Pública.**