

# Boletín Epidemiológico N° 31 - 2025

Del 27 de julio al 02 de agosto del 2025

GOBIERNO REGIONAL DE HUANCAVELICA  
DIRECCION REGIONAL DE SALUD HUANCAVELICA  
OFICINA DE EPIDEMIOLOGIA



## OFICINA DE EPIDEMIOLOGIA

**LEONCIO HUAYLLANI TAYPE**  
Gobernador Regional de Huancavelica

**M.C. WENDY POMPILIO CANDIOTTI**  
Director Regional de Salud Huancavelica

**M.V. DAVID TEODORO ENRIQUEZ CUSI**  
Supervisor I de la Oficina de Epidemiología

### EQUIPO TECNICO

Obs. Luz Graciela Condori Baltazar  
Lic. Mariluz Enríquez Nateros  
Lic. Jocelyn Peralta Guzmán  
Lic. Aurea C. Castro Salazar  
Ing. José Antonio Munárriz Villafuerte  
Bach. Ing. Doriano Riveros Huachohuilca  
Sec. Isela Quispe Chancas

### INDICE

Enfermedades de Notificación Semanal  
Enfermedades de Notificación Individual  
Muerte Materna y Perinatal  
Enfermedades Transmisibles  
Enfermedades No Transmisibles  
Enfermedades Inmunoprevenibles  
Monitoreo de Unidades Notificantes  
Términos Epidemiológicos

## MINSA: RECUPERACIÓN DE MENORES DE UN AÑO CON ANEMIA SE DUPLICÓ EN LOS DOS ÚLTIMOS AÑOS

*Así lo precisó el viceministro Ricardo Peña. Se proyecta atender a 400 000 menores de 3 años en prevención y tratamiento de anemia en el 2026*



La anemia, un problema de salud pública, es un eje prioritario del Gobierno, que en solo dos años duplicó la recuperación de menores de un año diagnosticados con esta enfermedad a nivel nacional, los mismos que recibieron atención y tratamiento en los diferentes establecimientos de salud en todo el país.

El viceministro de Salud Pública, Ricardo Peña, detalló que, en el 2022, 9351 niños se recuperaron de la anemia en los establecimientos de salud, en el 2023 fueron 16 022 niños recuperados y en el 2024, la cifra alcanzó los 21 341, con lo cual se ha superado el doble de los niños recuperados de anemia a nivel nacional.

"Se trata de los niños que llegan a los establecimientos de salud de todo el país a atenderse y que se les diagnostica anemia. Se les hace una evaluación, se les da el tratamiento, educación sanitaria para una mejor alimentación y el seguimiento respectivo", puntualizó.

El viceministro destacó que el trabajo del personal de salud a través del programa de seguimiento ha jugado un papel importante en la recuperación de los menores con anemia. "Si nosotros nos enfocamos a analizar el comportamiento de esa cantidad de niños recuperados, estamos mejorando en el seguimiento a través de una serie de programas como Compromiso 1 y otros", dijo.

Indicó que todo esto se da en el marco del Plan Multisectorial para la Prevención y Reducción de la Anemia Materno Infantil por lo que se está articulando con otros sectores y los gobiernos regionales y locales. Se proyecta atender a 400 000 menores de 3 años en prevención y tratamiento de anemia en el 2026.

"La anemia no solo depende del sector Salud, sino depende, y, sobre todo, de los determinantes sociales de salud, independientemente de que haya alimentación segura, agua segura. Depende del entorno saludable que rodea la vivienda", manifestó.

Adelantó que la empresa privada también se ha sumado a las intervenciones contra la anemia y financiará proyectos de inversión a través de obras por impuestos en varias regiones del país.

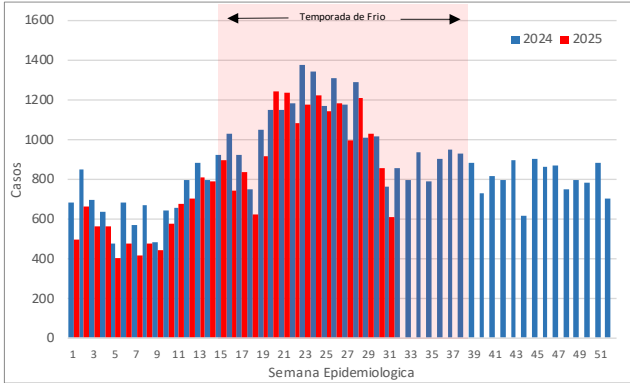
<https://www.gob.pe/institucion/minsa/noticias/1218887-minsa-recuperacion-de-menores-de-un-ano-con-anemia-se-duplico-en-los-dos-ultimos-anos>

**ENFERMEDADES DE NOTIFICACION SEMANAL**

**INFECCIONES RESPIRATORIAS AGUDAS (IRAS)**

En la semana epidemiológica 31, se han notificado 607 casos de infecciones respiratorias agudas no neumónicas en niños <5 años. Actualmente hasta la presente S.E. se han notificado 25065 casos; 10.97% menos que el año 2024 (el año pasado hasta la presente semana se notificaron 28154 casos).

**CURVA EPIDÉMICA DE CASOS DE INFECCIONES RESPIRATORIAS AGUDAS (NO NEUMÓNICAS EN < 5 AÑOS POR SEMANA EPIDEMIOLÓGICA – DIRESA HUANCAMELICA - SE. 31 – AÑO 2025**

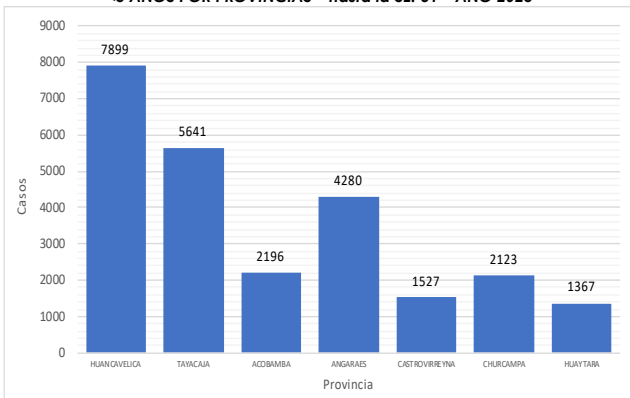


Fuente: Oficina de Epidemiología

El 54.09% de los casos han sido notificados en las provincias de Huancavelica (7899 casos) y Tayacaja (5641 casos).

La incidencia acumulada regional a la presente semana es de 800.57 x cada 1 000 niños < 5 años.

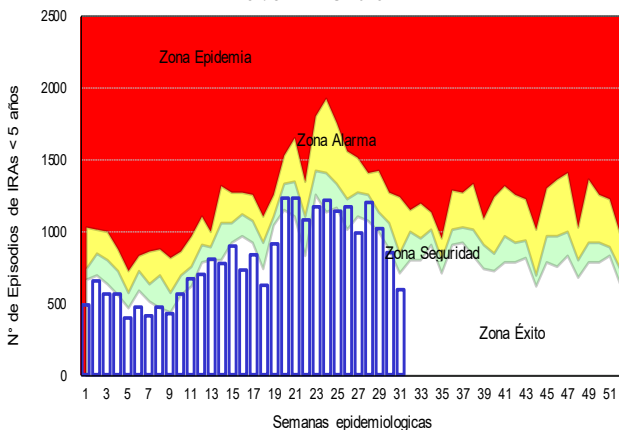
**DISTRIBUCIÓN DE CASOS DE IRAS (NO NEUMONIAS) <5 AÑOS POR PROVINCIAS – hasta la SE. 31 – AÑO 2025**



Fuente: Oficina de Epidemiología

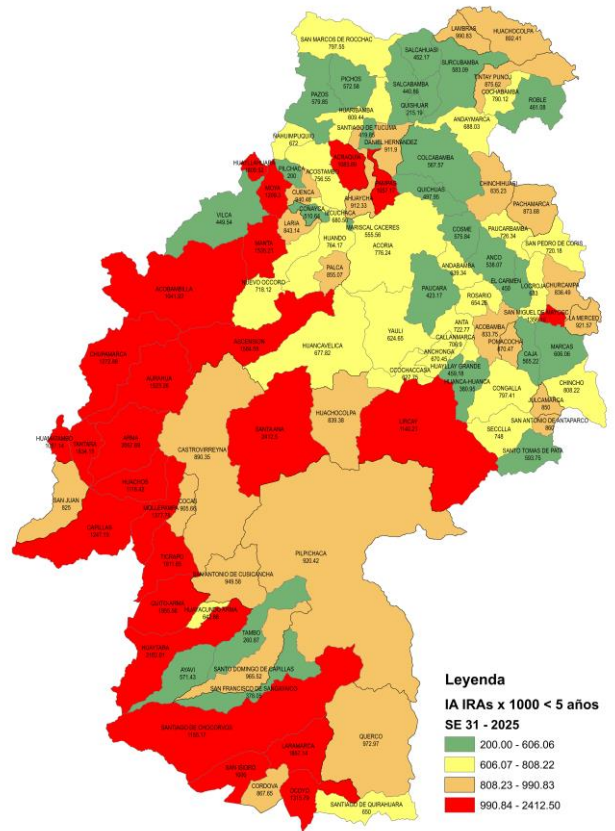
De acuerdo al canal endémico observamos que el número de casos registrados es menor a lo esperado y nos encontramos en la **zona de éxito**.

**CANAL ENDEMICO DE IRAS (NO NEUMONIAS) <5 AÑOS SE. 31 – AÑO 2025**



Fuente: Oficina de Epidemiología

**MAPA DISTRITAL DE INCIDENCIA ACUMULADA POR IRAS EN < 5 AÑOS SE. 31. – AÑO 2025**



**Legenda**  
IA IRAs x 1000 < 5 años  
SE 31 - 2025

- 200.00 - 606.06
- 606.07 - 808.22
- 808.23 - 990.83
- 990.84 - 2412.50

Fuente: Oficina de Epidemiología

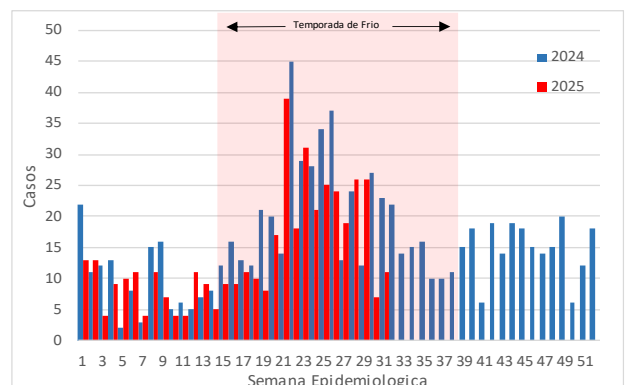
Los distritos que se encuentran en riesgo por alta incidencia acumulada de casos son Santa Ana (2412.5), Huaytara (2162.01), Arma (2057.69), Quito-Arma (1955.56), Laramarca (1857.14), Huayllahuara (1809.52), Tantara (1634.15), Ticrapo (1611.65), Ascension (1584.05) y Manta (1535.21).

Los distritos donde se notificaron más casos son Lircay (2773), Huancavelica (2106), Ascension (1668), Yauli (1566), Acoria (1176), Pampas (1091), Daniel Hernandez (797), Acobamba (662), Colcabamba (651) y Paucara (515).

**SOB O ASMA**

En la semana epidemiológica 31, se han notificado 11 casos de síndrome obstructivo bronquial en niños <5 años. Actualmente hasta la presente S.E. se han notificado 426 casos; 16.96% menos que el año 2024 (el año pasado hasta la presente semana se notificaron 513 casos).

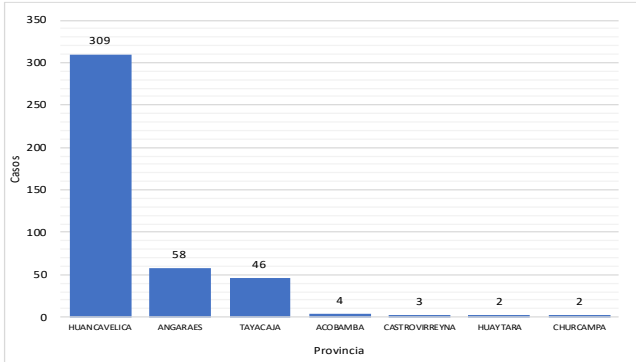
**CURVA EPIDÉMICA DE CASOS DE SOB – ASMA EN < 5 AÑOS POR SEMANA EPIDEMIOLÓGICA DIRESA HUANCAMELICA – SE. 31 – AÑO 2025**



Fuente: Oficina de Epidemiología

La incidencia acumulada regional a la presente semana es de 13.56 x cada 1 000 niños < 5 años.

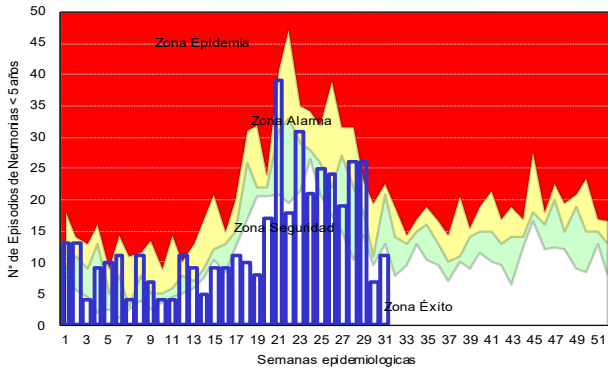
**DISTRIBUCIÓN DE CASOS DE SOB-ASMA <5 AÑOS POR PROVINCIAS – hasta la SE. 31 – AÑO 2025**



Fuente: Oficina de Epidemiología

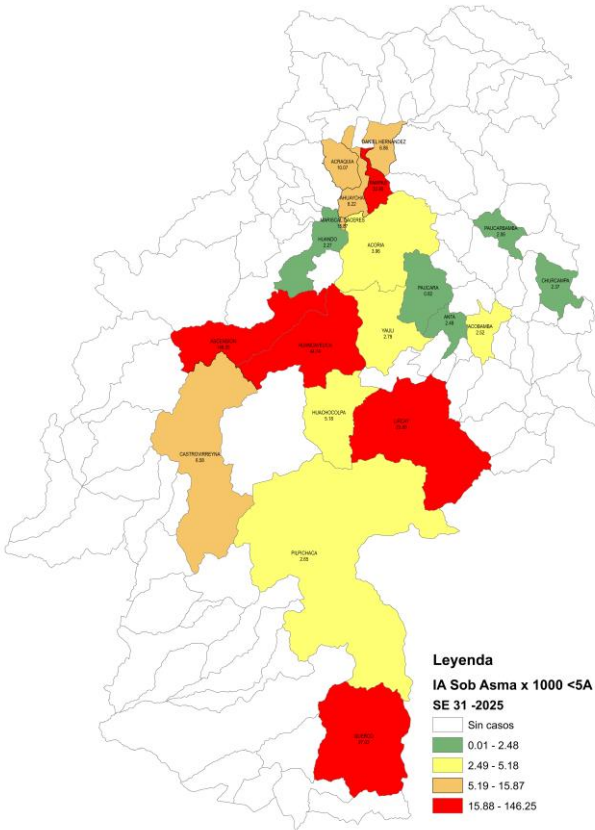
De acuerdo al canal endémico observamos que el número de casos registrados es menor a lo esperado y nos encontramos en la **zona de éxito**.

**CANAL ENDEMIC DE SOB -ASMA <5 AÑOS SE. 31 – AÑO 2025**



Fuente: Oficina de Epidemiología

**MAPA DISTRITAL DE INCIDENCIA ACUMULADA POR SOB-ASMA EN < 5 AÑOS SE. 31. – AÑO 2025**

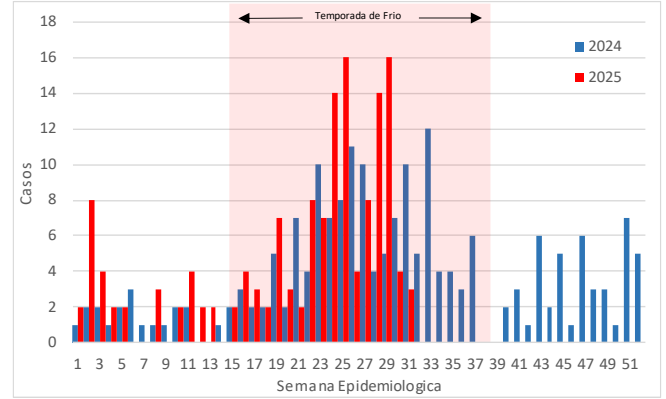


Fuente: Oficina de Epidemiología

**NEUMONÍAS EN MENORES DE 5 AÑOS**

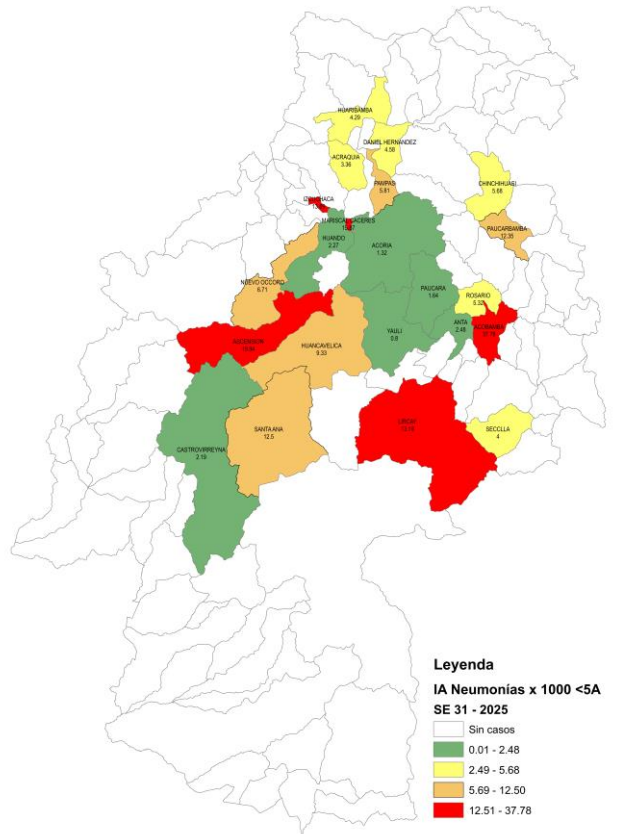
En la semana epidemiológica 31, se han notificado 3 casos de neumonía en niños <5 años. Actualmente hasta la presente S.E. se han notificado 148 casos; 25.42% más que el año 2024 (el año pasado hasta la presente semana se notificaron 118 casos).

**CURVA EPIDÉMICA DE CASOS DE NEUMONIAS < 5 AÑOS POR SEMANA EPIDEMIOLOGICA DIRESA HUANCVELICA - SE. 31 - AÑO 2025**



Fuente: Oficina de Epidemiología

**MAPA DISTRITAL DE INCIDENCIA ACUMULADA POR NEUMONIAS EN < 5 AÑOS SE 31 – AÑO 2025**



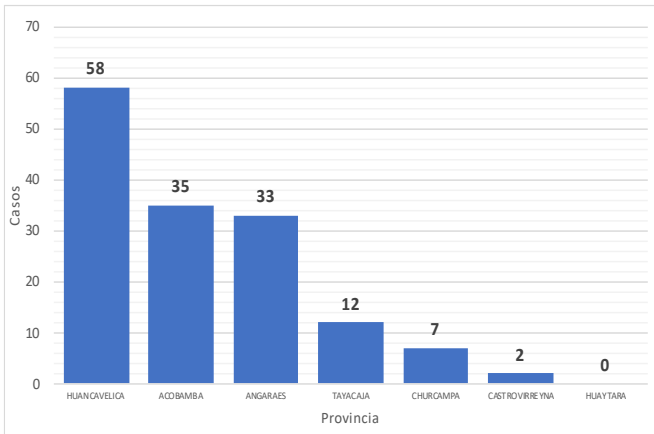
Fuente: Oficina de Epidemiología

La incidencia acumulada regional a la presente semana es de 4.7 x cada 1 000 niños < 5 años.

Los distritos que se encuentran en riesgo por alta incidencia acumulada de casos son Aobamba (37.78), Ascension (19.94), Mariscal Caceres (15.87), Izcuchaca (13.89), Lircay (13.16), Santa Ana (12.5), Paucarbamba (12.35), Huancavelica (9.33), Nuevo Occoro (6.71) y Pampas (5.81).

El 39% de los casos han sido notificados en la provincia de Huancavelica (58 casos).

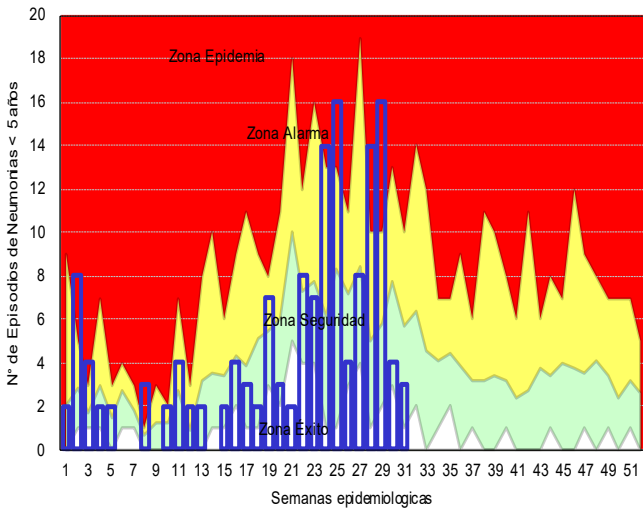
DISTRIBUCIÓN DE CASOS DE NEUMONIAS < 5 AÑOS POR PROVINCIAS – hasta la SE. 31 – AÑO 2025



Fuente: Oficina de Epidemiología

Los distritos donde se notificaron más casos son Lircay (32), Acobamba (30), Huancavelica (29), Ascension (21), Pampas (6), Paucarbamba (6), Daniel Hernandez (4), Yauli (2), Acoria (2) y Rosario (2).

CANAL ENDEMIC DE NEUMONIAS EN <5 AÑOS SE 31 - AÑO 2025



Fuente: Oficina de Epidemiología

De acuerdo al canal endémico observamos que el número de casos registrados es menor a lo esperado por lo que nos encontramos en **zona de seguridad** de acuerdo al canal endémico elaborado para 7 años.

**DEFUNCIONES POR NEUMONIAS EN MENORES DE 5 AÑOS**

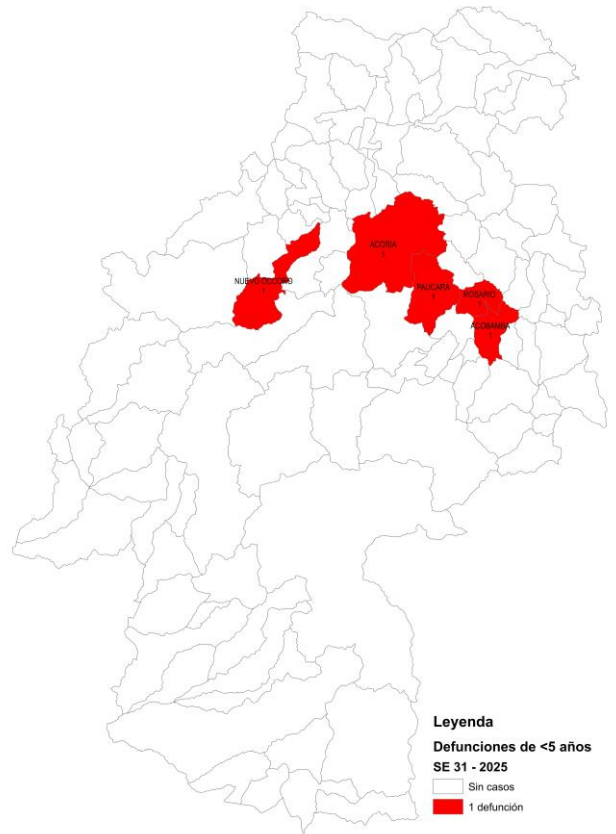
En la presente semana epidemiológica no se notificó defunciones. Hasta la presente semana se han notificado 5 defunción, 2 intrahospitalarias y 3 en comunidad. El año pasado hasta la presente semana epidemiológica se tenía notificado 5 defunciones.

DEFUNCIONES POR NEUMONIAS MENORES DE 5 AÑOS - SE 31 – 2025 (ESTABLECIMIENTO NOTIFICANTE)

S.E.	EESS que notifica	Distrito	Intrahospitalarias				Extrahospitalarias				Total
			Procedencia	<2m	2-11m	1-4a	Total	<2m	2-11m	1-4a	
20	Nuevo Occoro	Nuevo Occoro	0	0	0	0	0	0	1	1	1
	Acobamba	Acobamba	0	0	1	1	0	0	0	0	1
24	Hospital Departamental De	Acoria	0	0	1	1	0	0	0	0	1
	Libertadores De Chopcca	Paucara	0	0	0	0	0	0	1	1	1
28	Villa Mantaro	Rosario	0	0	0	0	0	1	0	1	1
<b>Total</b>			<b>0</b>	<b>0</b>	<b>2</b>	<b>2</b>	<b>0</b>	<b>1</b>	<b>2</b>	<b>3</b>	<b>5</b>

Fuente: Oficina de Epidemiología

DEFUNCIONES POR NEUMONIAS MENORES DE 5 AÑOS - SE 31 – 2025 (ESTABLECIMIENTO NOTIFICANTE)

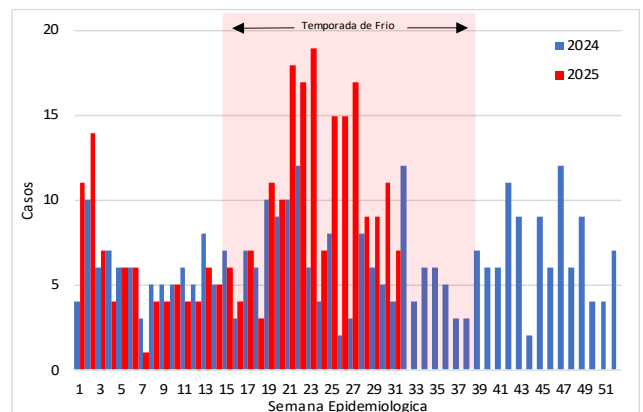


Fuente: Oficina de Epidemiología

**NEUMONIAS EN MAYORES DE 60 AÑOS**

En la semana epidemiológica 31, se han notificado 7 casos de neumonía en adultos mayores de 60 años. Actualmente hasta la presente S.E. se han notificado 266 casos; 39.27% más que el año 2024 (el año pasado hasta la presente semana se notificaron 191 casos).

CURVA EPIDEMICA DE NEUMONIAS EN MAYORES DE 60 AÑOS POR SEMANA EPIDEMIOLOGICA DIRESA HUANCAMELICA – SE 31 – AÑO 2025

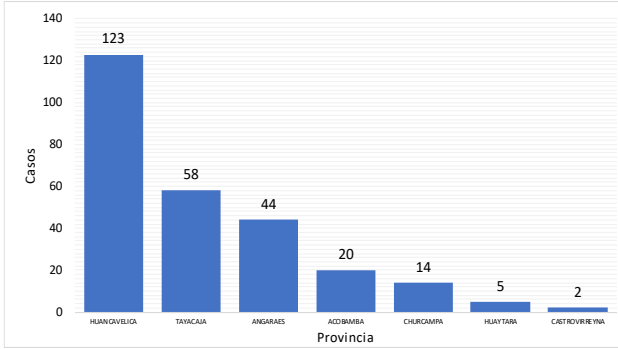


Fuente: Oficina de Epidemiología

Los distritos que se encuentran en riesgo por alta incidencia acumulada de casos son Ascension (52.5), Pampas (37.29), Acraquia (28.23), Lircay (24.5), Paucarbamba (23.35), Acobamba (21.65), Daniel Hernandez (19.28), Santa Ana (18.69), Lambras (14.81) y Pilpichaca (14.76).

Los distritos donde se notificaron más casos son Ascension (64), Lircay (38), Huancavelica (35), Pampas (27), Acobamba (16), Acoria (15), Daniel Hernandez (14), Paucarbamba (11), Acraquia (7) y Yauli (5).

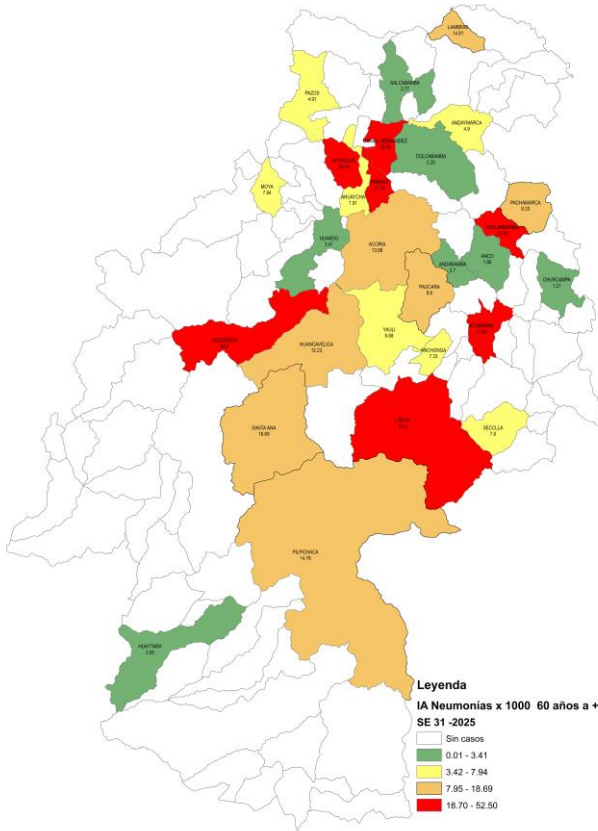
DISTRIBUCIÓN DE CASOS DE NEUMONÍAS EN MAYORES DE 60 AÑOS POR PROVINCIAS – hasta la SE. 31 – AÑO 2025



Fuente: Oficina de Epidemiología

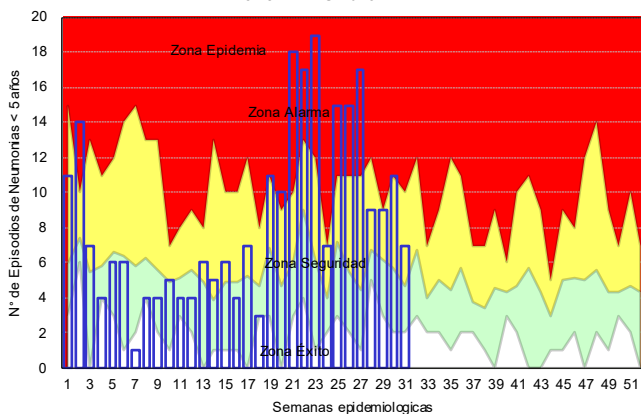
El 68.05% de los casos han sido notificados en las provincias de Huancavelica (123 casos) y Tayacaja (58 casos).

MAPA DISTRITAL DE INCIDENCIA ACUMULADA DE NEUMONÍAS EN MAYORES DE 60 AÑOS - SE 31 - AÑO 2025



Fuente: Oficina de Epidemiología

CANAL ENDEMICO DE NEUMONÍAS EN MAYORES DE 60 AÑOS SE 31 - AÑO 2025



Fuente: Oficina de Epidemiología

De acuerdo al canal endémico observamos que el número de casos registrados es menor a lo esperado por lo que nos encontramos en **zona de alarma** de acuerdo al canal endémico elaborado para 7 años.

**DEFUNCIONES POR NEUMONÍAS EN MAYORES DE 60 AÑOS**

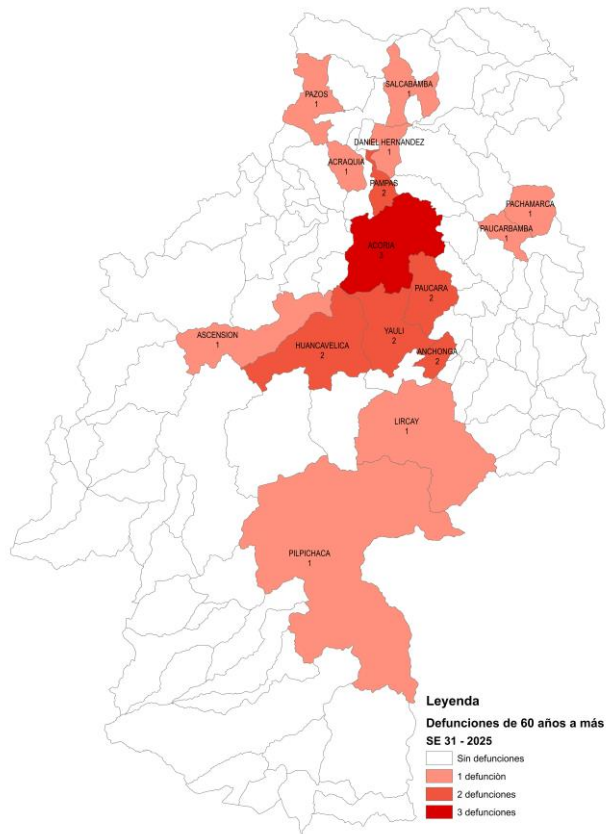
En la presente semana epidemiológica no se notificó defunciones. Hasta la presente semana se han notificado 22 defunciones, 12 intrahospitalarias y 10 en comunidad. El año pasado hasta la presente semana epidemiológica se tenía notificado 23 defunciones.

DEFUNCIONES POR NEUMONÍAS MAYORES DE 60 AÑOS - SE 31 - 2025 (ESTABLECIMIENTO NOTIFICANTE)

Establecimiento de Salud	Defunciones		Total
	Intrahospitalari	Extrahospitalari	
Hospital Departamental De Huancavelica	8	1	9
Hospital De Pampas	4	0	4
San Pablo De Occo	0	2	2
Salcabamba	0	1	1
Pantachi Norte	0	1	1
San Pedro De Mullaca	0	1	1
Ccoyllorpanca	0	1	1
Paucarbamba	0	1	1
Pucacocha	0	1	1
Hospital De Lircay	0	1	1
<b>Total</b>	<b>12</b>	<b>10</b>	<b>22</b>

Fuente: Oficina de Epidemiología

DEFUNCIONES POR NEUMONÍAS EN MAYORES DE 60 AÑOS - SE 31 - 2025 (POR DISTRITO DE PROCEDENCIA)



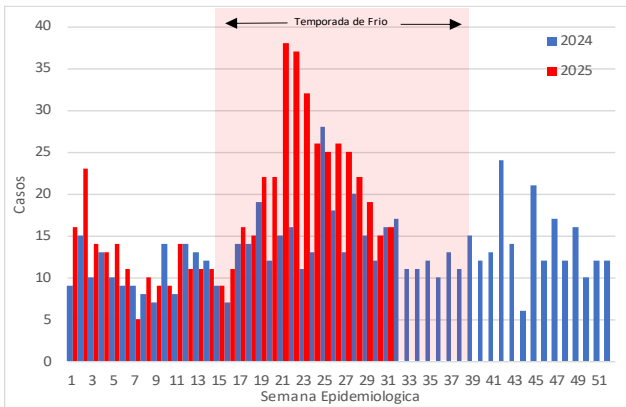
Fuente: Oficina de Epidemiología

La tasa de letalidad para el presente año hasta la semana epidemiológica 31 es de 8.27 x 100 casos mayores de 60 años afectados por neumonía.

**NEUMONÍAS EN MAYORES DE 5 AÑOS**

En la semana epidemiológica 31, se han notificado 16 casos de neumonía en mayores de 5 años. Actualmente hasta la presente S.E. se han notificado 547 casos; 35.73% más que el año 2024 (el año pasado hasta la presente semana se notificaron 403 casos).

**CURVA EPIDEMICA DE NEUMONIAS EN MAYORES DE 5 AÑOS POR SEMANA EPIDEMIOLOGICA DIRESA HUANCAMELICA – SE 31 – AÑO 2025**

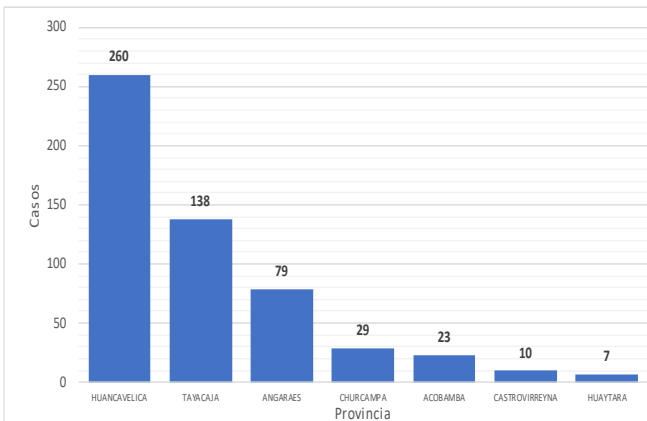


Fuente: Oficina de Epidemiología

Los distritos que se encuentran en riesgo por alta incidencia acumulada de casos son Lambras (7.87), Pampas (7.68), Ascension (7.22), Paucarbamba (5.08), Acraquia (5.08), Pichos (3.8), Lircay (3.56), Daniel Hernandez (3.26), Santa Ana (3.02) y Acobamba (2.56).

Los distritos donde se notificaron más casos son Ascension (129), Huancavelica (90), Pampas (72), Lircay (69), Daniel Hernandez (26), Paucarbamba (22), Acoria (19), Acobamba (18), Yauli (16) y Acraquia (12).

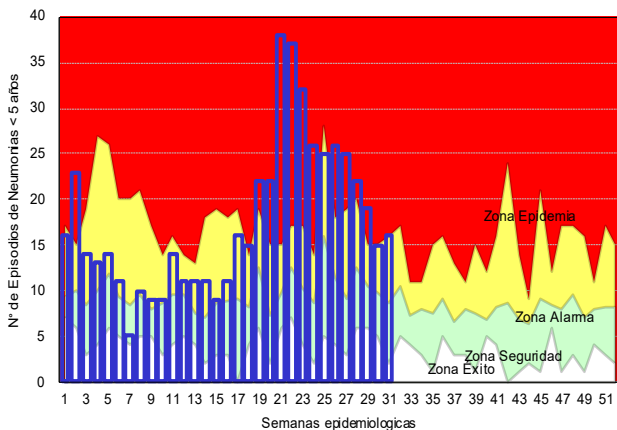
**DISTRIBUCIÓN DE CASOS DE NEUMONIAS EN MAYORES DE 5 AÑOS POR PROVINCIAS – hasta la SE. 31 – AÑO 2025**



Fuente: Oficina de Epidemiología

El 72.89% de los casos han sido notificados en las provincias de Huancavelica (260 casos) y Tayacaja (138 casos).

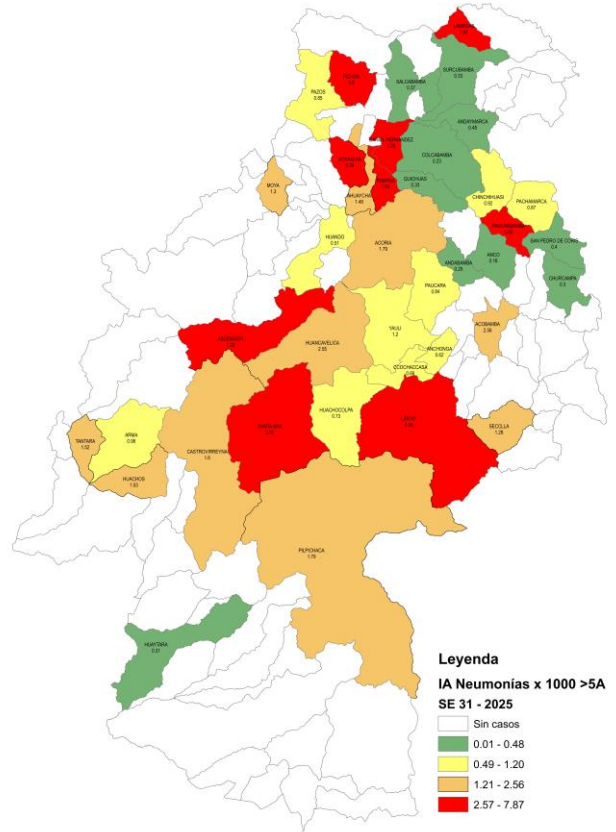
**CANAL ENDEMIC DE NEUMONIAS EN MAYORES DE 5 AÑOS SE 31 - AÑO 2025**



Fuente: Oficina de Epidemiología

De acuerdo al canal endémico observamos que el número de casos registrados es menor a lo esperado por lo que nos encontramos en **zona de alarma** de acuerdo al canal endémico elaborado para 7 años.

**MAPA DISTRITAL DE INCIDENCIA ACUMULADA DE NEUMONÍAS EN MAYORES DE 5 AÑOS - SE 31 – AÑO 2025**



Fuente: Oficina de Epidemiología

**DEFUNCIONES POR NEUMONÍAS EN MAYORES DE 5 AÑOS**

En la presente semana epidemiológica no se notificó defunciones. Hasta la presente semana se han notificado 28 defunciones, 13 intrahospitalarias y 15 en comunidad. El año pasado hasta la presente semana epidemiológica se tenía notificado 25 defunciones.

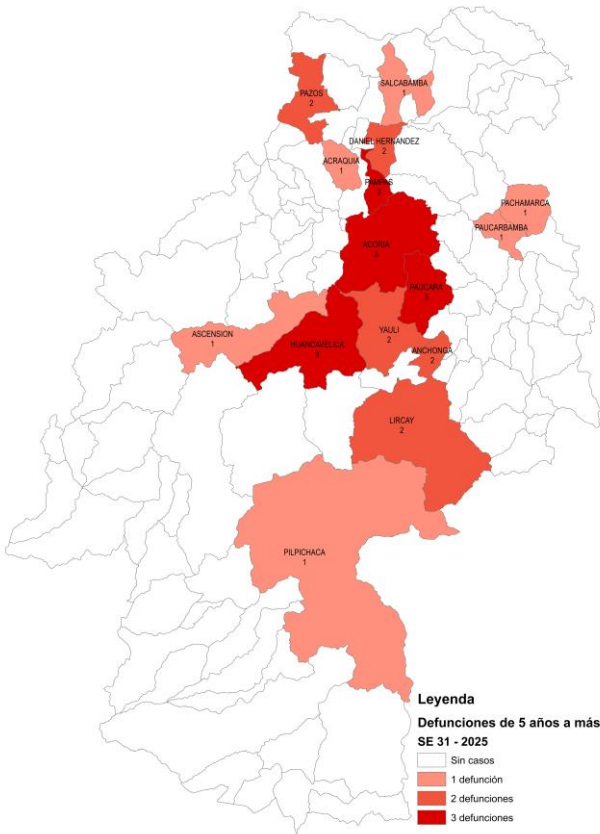
**DEFUNCIONES POR NEUMONÍAS DE 5 A MÁS AÑOS - SE 31 – 2025 (POR PROVINCIA DE PROCEDENCIA)**

Provincia de	Distrito de procedencia	EESS Notifica	Intrahospitalarias					Extrahospitalarias					
			5-9a	10-19a	20-	60 a+	Sub	5-9a	10-19a	20-	60 a+	Sub	
Acobamba	Paucara	Hospital Departamental	0	0	0	2	2	0	0	0	1	0	1
	Anchonga	San Pablo De Occo	0	0	0	0	0	0	0	0	0	2	2
Angaraes	Lircay	Hospital De Lircay	0	0	0	0	0	0	0	0	0	1	1
	Lircay	Hospital Departamental	0	0	1	0	1	0	0	0	0	0	0
Churcampa	Pachamarca	Coyllorpancca	0	0	0	0	0	0	0	0	0	1	1
	Paucarbamba	Paucarbamba	0	0	0	0	0	0	0	0	0	1	1
Acoria	Hospital Departamental		0	0	0	2	2	0	0	0	0	0	0
	Pucacocha		0	0	0	0	0	0	0	0	0	1	1
Huancavelica	Ascension	Hospital Departamental	0	0	0	1	1	0	0	0	0	0	0
	Huancavelica	Hospital Departamental	0	0	0	2	2	0	0	0	1	0	1
	Yauli	Hospital Departamental	0	0	0	0	0	0	0	0	0	1	1
Huaytara	Pantachi Norte		0	0	0	0	0	0	0	0	0	1	1
	Pilpichaca	Hospital Departamental	0	0	0	1	1	0	0	0	0	0	0
Acraquia	Hospital De Pampas		0	0	0	1	1	0	0	0	0	0	0
	Daniel	Hospital De Pampas	0	0	0	1	1	0	0	0	1	0	1
Tayacaja	Pampas	Hospital De Pampas	0	0	0	2	2	0	0	0	0	0	0
	Pampas- Esalud		0	0	0	0	0	0	0	0	1	0	1
Pazos	Pazos		0	0	0	0	0	0	0	0	0	1	1
	San Pedro De Mullaca		0	0	0	0	0	0	0	0	0	1	1
	Salcabamba		0	0	0	0	0	0	0	0	0	1	1
<b>Total</b>			<b>0</b>	<b>0</b>	<b>1</b>	<b>12</b>	<b>13</b>	<b>0</b>	<b>0</b>	<b>0</b>	<b>5</b>	<b>10</b>	<b>15</b>

Fuente: Oficina de Epidemiología

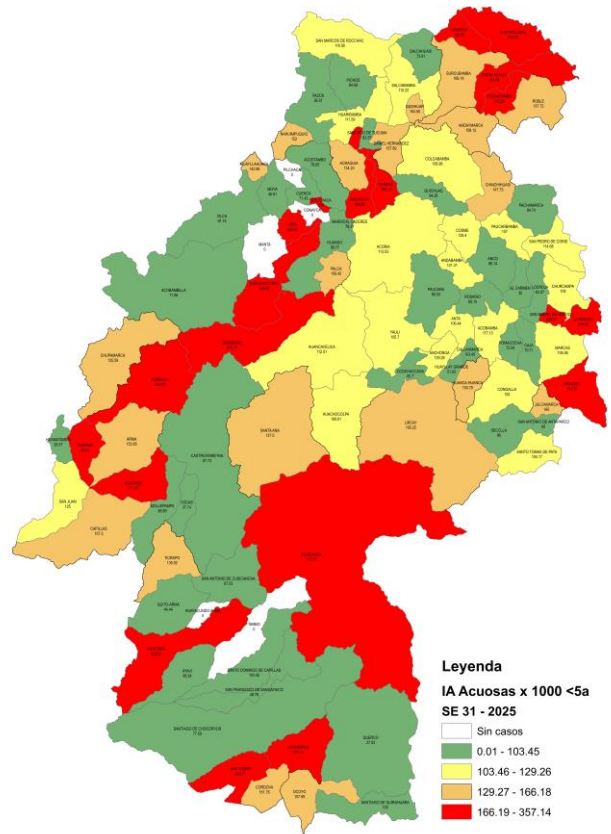
La tasa de letalidad para el presente año hasta la semana epidemiológica 31 es de 5.12 x 100 casos > 5 años afectados por neumonía.

MAPA DISTRITAL DE DEFUNCIONES POR NEUMONIAS EN MAYORES DE 5 AÑOS SE 31 - AÑO 2025



Fuente: Oficina de Epidemiología

MAPA DISTRITAL DE INCIDENCIA ACUMULADA POR EDAS ACUOSAS EN < 5 AÑOS SE 31 - AÑO 2025



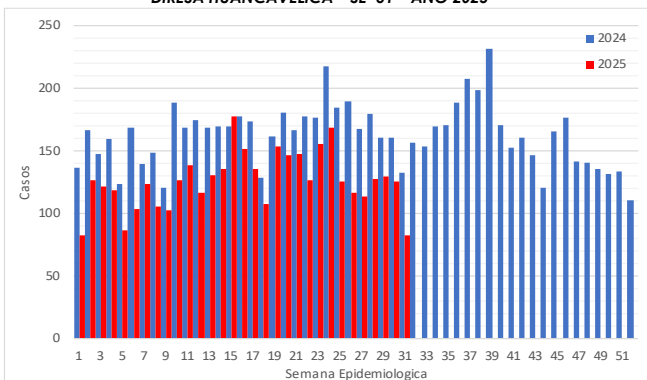
Fuente: Oficina de Epidemiología

**ENFERMEDADES DIARREICAS AGUDAS (EDAS)**

**EDAs Acuosas**

En la presente semana epidemiológica 31 se notificaron 370 casos de los cuales 82 casos; (22.16%) se presentaron en niños menores de 5 años. Actualmente se han notificado 13169 casos de los cuales 3920 casos se presentaron en menores de 5 años de edad. El año pasado hasta la presente semana se registraron 14988 casos de los cuales 5099 se atendieron en menores de 5 años.

CURVA EPIDEMICA DE EDAS ACUOSAS < 5 AÑOS POR SEMANA EPIDEMIOLOGICA DIRESA HUANCAMELICA - SE 31 - AÑO 2025



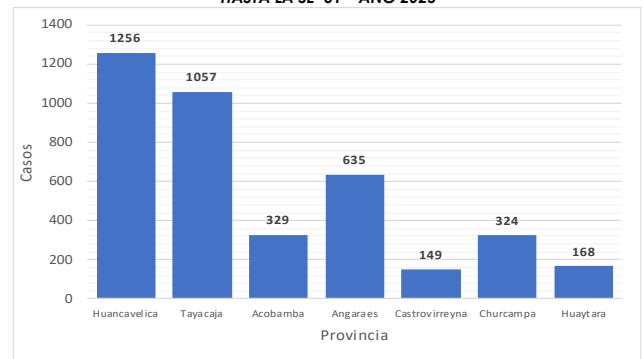
Fuente: Oficina de Epidemiología

Los distritos que se encuentran en riesgo por alta incidencia acumulada de casos son Laramarca (357.14), San Isidro (285.71), Ascension (276.35), Izcuchaca (250), Nuevo Occoro (248.32), Tantara (243.9), San Miguel De Mayocc (232.88), Huaytara (229.05), Cochabamba (222.22) y Aurahua (220.93).

La tasa de incidencia acumulada de EDAs Acuosas es de 125.3 x 1000 < 5 años.

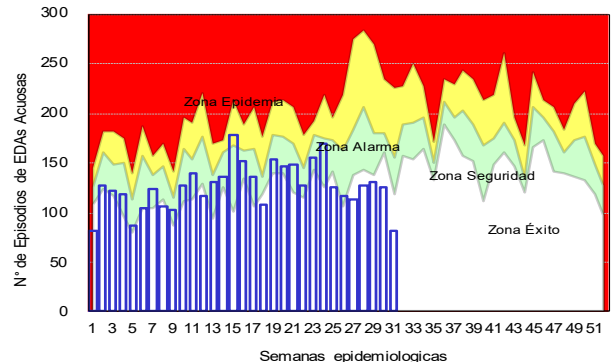
Las provincias de Huancavelica y Tayacaja han notificado 1256 y 1057 casos en menores de 5 años, que representan el 61.59% de la región Huancavelica.

DISTRIBUCION DE EDAS ACUOSAS POR PROVINCIAS EN MENORES DE 5 AÑOS HASTA LA SE 31 - AÑO 2025



Fuente: Oficina de Epidemiología

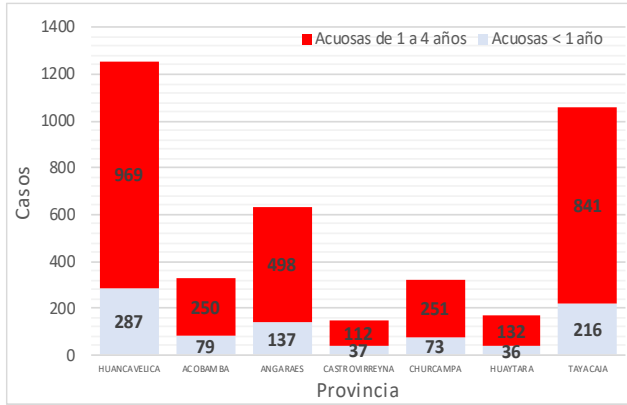
CANAL ENDEMICO DE EDAS ACUOSAS EN <5 AÑOS SE 31 - AÑO 2025



Fuente: Oficina de Epidemiología

De acuerdo al canal endémico observamos que el número de casos registrados es menor a lo esperado por lo que nos encontramos en **zona de éxito** de acuerdo al canal endémico elaborado para 7 años.

DISTRIBUCION DE EDAS ACUOSAS POR GRUPOS DE EDAD EN MENORES DE 5 AÑOS HASTA LA SE 31 - AÑO 2025

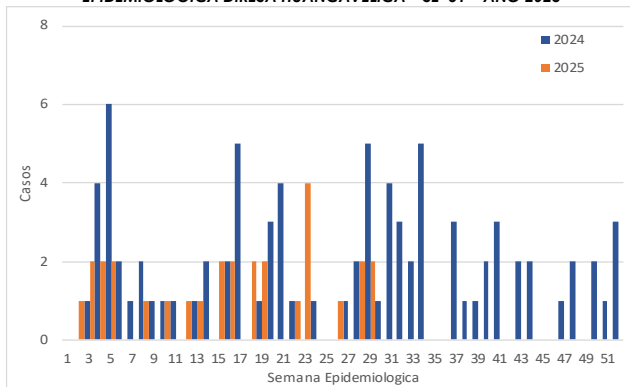


Fuente: Oficina de Epidemiología

**EDAS Disentéricas**

En la presente semana epidemiológica se notificó 1 caso de los cuales 0 casos; (0%) se presentó en niños menores de 5 años. Actualmente se han notificado 46 casos de los cuales 29 casos se presentaron en menores de 5 años de edad. El año pasado hasta la presente semana se registraron 154 casos, de los cuales 52 son casos en menores de 5 años.

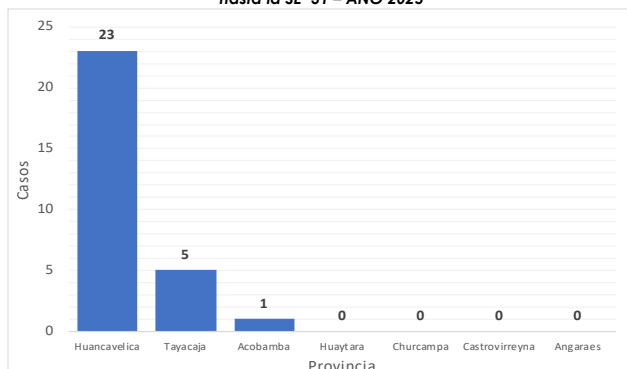
CURVA EPIDEMICA DE EDAS DISENTERICAS EN < 5 AÑOS POR SEMANA EPIDEMIOLOGICA DIRESA HUANCAMELICA - SE 31 - AÑO 2025



Fuente: Oficina de Epidemiología

Los distritos que se encuentran en riesgo por alta incidencia acumulada de casos son Vilca (9.17), Ascension (7.6), Caja (7.25), Huachocolpa (6.33), Huancavelica (2.9), Ahuaycha (2.74), Quichuas (2.05), Acoria (1.32), Yauli (1.2) y Daniel Hernandez (1.14).

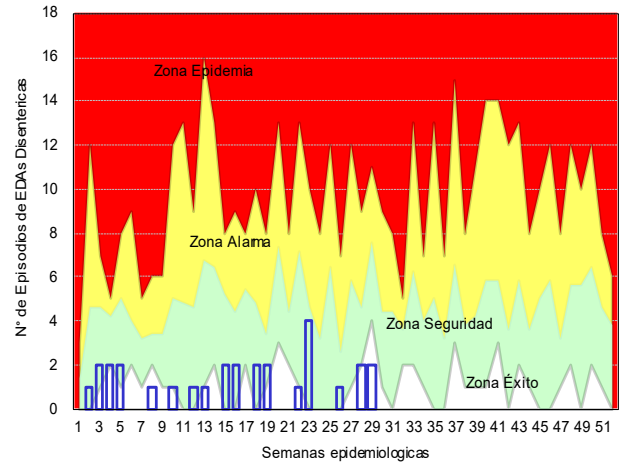
DISTRIBUCION DE EDAS DISENTERICAS POR PROVINCIAS EN MENORES DE 5 AÑOS hasta la SE 31 - AÑO 2025



Fuente: Oficina de Epidemiología

Las provincias de Huancavelica y Tayacaja han notificado 23 y 5 casos en menores de 5 años respectivamente, que representan el 96.55% de la región Huancavelica.

CANAL ENDEMIKO DE EDAS DISENTERICAS EN < 5 AÑOS SE 31 - AÑO 2025

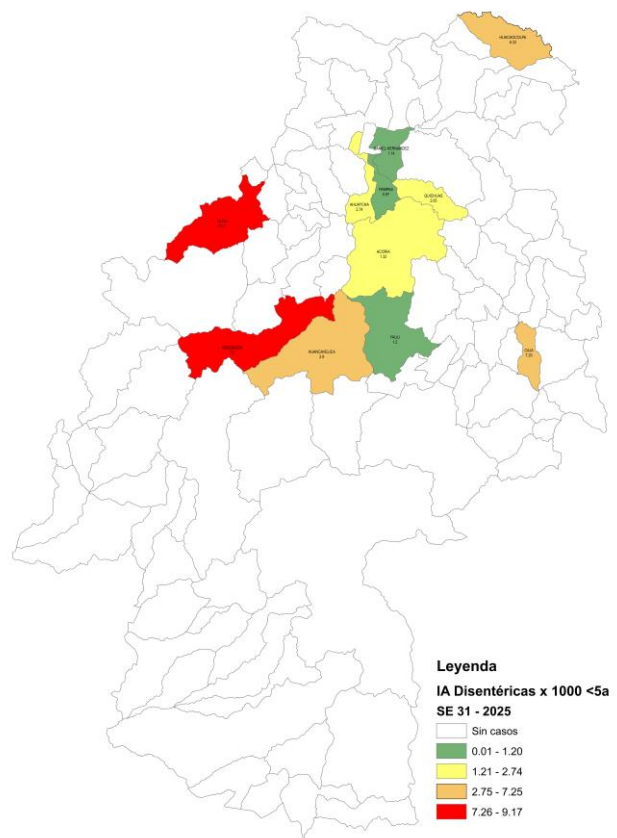


Fuente: Oficina de Epidemiología

De acuerdo al canal endémico observamos que el número de casos registrados es menor a lo esperado por lo que nos encontramos en **zona de éxito** de acuerdo al canal endémico elaborado para 7 años.

La tasa de incidencia acumulada de EDAs Disentéricas es de  $0.93 \times 1000 < 5$  años.

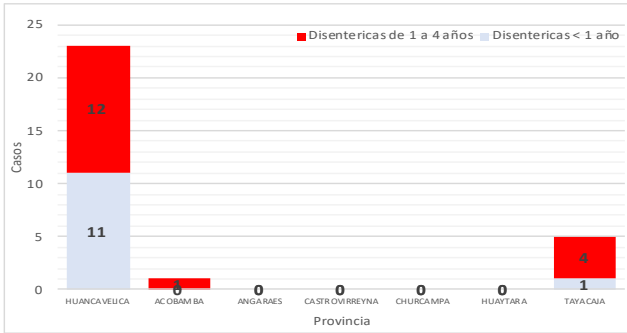
MAPA DISTRITAL DE INCIDENCIA ACUMULADA POR EDAS DISENTERICAS EN < 5 AÑOS - SE. 31 - AÑO 2025



Fuente: Oficina de Epidemiología

Los distritos donde se notificaron más casos son Huancavelica (9), Ascension (8), Yauli (3), Acoria (2), Pampas (1), Vilca (1), Ahuaycha (1), Daniel Hernandez (1), Caja (1) y Huachocolpa (1).

DISTRIBUCION DE EDAS DISENTERICAS POR GRUPOS DE EDAD EN MENORES DE 5 AÑOS HASTA LA SE 31 - AÑO 2025



Fuente: Oficina de Epidemiología

**ENFERMEDADES DE NOTIFICACION INDIVIDUAL**

**ENFERMEDADES INMUNOPREVENIBLES**

**Tos Ferina**

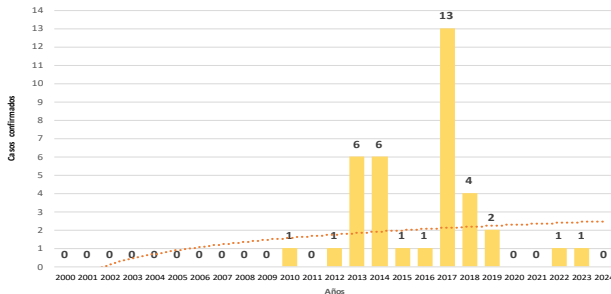
Hasta la presente semana epidemiológica se notificaron 14 casos, los cuales 12 fueron descartados.

Casos de Tos Ferina, DIRESA Huancavelica S.E. 31 - 2025

DIRESA Notificante	EESS notifica	Distrito de Procedencia	Tipo de Diagnóstico			Total
			P	C	D	
Huancavelica	Colcabamba	Colcabamba	2	0	0	2
	Colcabamba	Colcabamba	0	0	1	1
	Hospital De Pampas	Huaribamba	0	0	1	1
	Hospital Departamental De Huancavelica	Huachocolpa	0	0	1	1
	Hospital Departamental De Huancavelica	Huancavelica	0	0	2	2
	Hospital Departamental De Huancavelica	Paucara	0	0	1	1
	Hospital Departamental De Huancavelica	Yauli	0	0	1	1
05 Ayacucho	Hosp. Regional Ayacucho	Churucampa	0	0	1	1
		Cosme	0	0	2	2
<b>Total</b>			<b>2</b>	<b>0</b>	<b>12</b>	<b>14</b>

Fuente: Oficina de Epidemiología

Tendencia de casos confirmados por Tos Ferina. Huancavelica. 2005 - 2025 (SE 31)



Fuente: Oficina de Epidemiología

**Rubéola Congénita**

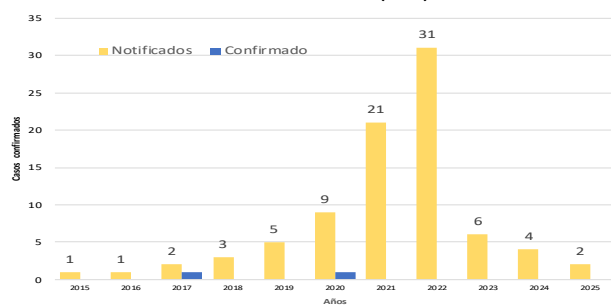
El presente año se notificaron 2 casos, fueron descartados.

Casos de Rubéola Congénita, DIRESA Huancavelica S.E. 31 - 2025

Enfermedad	DIRESA Notificante	EESS notifica	Distrito de Procedencia	Tipo de Diagnóstico			Total
				P	C	D	
RUBEOLA	Huancavelica	Hospital Departamental	Huancavelica	0	0	2	2
<b>Total</b>				<b>0</b>	<b>0</b>	<b>2</b>	<b>2</b>

Fuente: Oficina de Epidemiología

Tendencia de casos notificados / confirmados por Rubéola Congénita. Huancavelica. 2015 - 2025 (SE 31)



Fuente: Oficina de Epidemiología

**Sarampión**

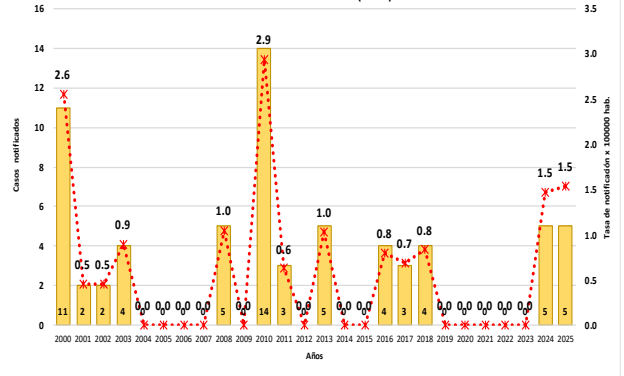
En la semana epidemiológica 31 de presente año, se tiene notificado 6 casos descartados.

Casos de Sarampión, DIRESA Huancavelica S.E. 31 - 2025

DIRESA Notificante	EESS notifica	Distrito de Procedencia	Tipo de Diagnóstico			Total
			P	C	D	
Huancavelica	Anco	Acobamba	0	0	1	1
	Hospital De Lircay	Lircay	0	0	1	1
	Hospital De Pampas	Huancavelica	0	0	1	1
	Santa Ana	Huancavelica	0	0	1	1
	Secclla	Secclla	0	0	1	1
12 Junin	Hosp. Reg. Doc. Mater. Infant. El	Huachocolpa	0	0	1	1
<b>Total</b>			<b>0</b>	<b>0</b>	<b>6</b>	<b>6</b>

Fuente: Oficina de Epidemiología

Tasa de notificación de Sarampión. Huancavelica. 2000 - 2025 (SE 31)



Fuente: Oficina de Epidemiología

**Rubéola**

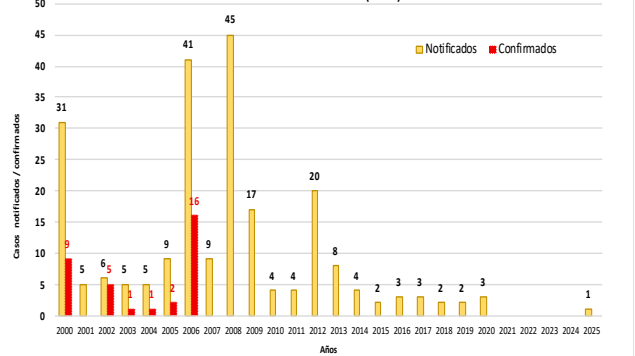
Hasta la semana epidemiológica 31 de presente año se tiene notificado 1 caso descartado.

Casos de Rubéola, DIRESA Huancavelica S.E. 31 - 2025

DIRESA Notificante	EESS notifica	Distrito de Procedencia	Tipo de Diagnóstico			Total
			P	C	D	
Huancavelica	Hospital Departamental De	Ascension	0	0	1	1
<b>Total</b>			<b>0</b>	<b>0</b>	<b>1</b>	<b>1</b>

Fuente: Oficina de Epidemiología

Casos notificados / confirmados de notificación de Rubéola. Huancavelica. 2000 - 2025 (SE 31)



Fuente: Oficina de Epidemiología

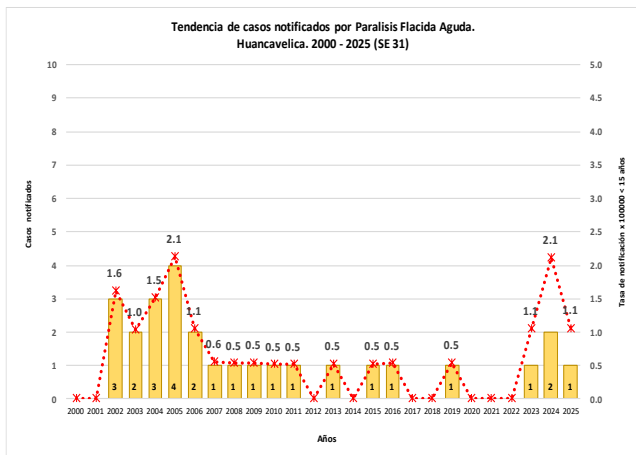
**Parálisis Flácida Aguda**

En la semana epidemiológica 31 de presente año, se tiene notificado 1 caso probable del distrito de Daniel Hernández.

Casos de Parálisis Flácida Aguda, DIRESA Huancavelica S.E. 31 - 2025

DIRESA Notificante	EESS notifica	Distrito de Procedencia	Tipo de Diagnóstico			Total
			P	C	D	
Huancavelica	Hospital De Pampas	Daniel Hernandez	1	0	0	1
<b>Total</b>			<b>1</b>	<b>0</b>	<b>0</b>	<b>1</b>

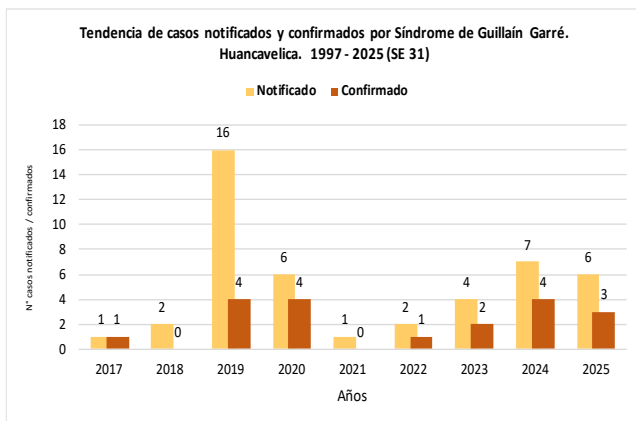
Fuente: Oficina de Epidemiología



Fuente: Oficina de Epidemiología

**Síndrome de Guilláin Barré**

En la semana epidemiológica 31 de presente año, se tiene notificado 6 casos, de los cuales 3 son confirmados.



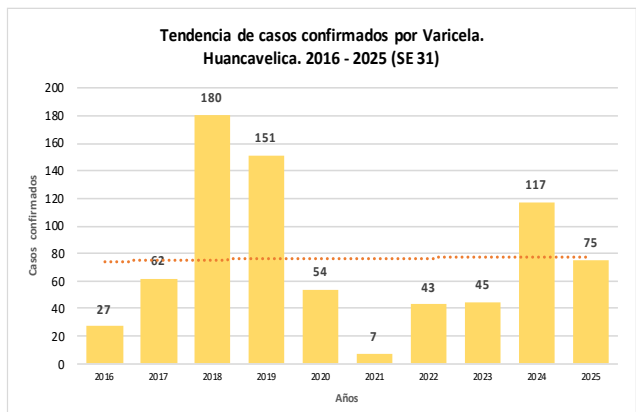
Fuente: Oficina de Epidemiología

Año	Clasificación SGB			
	Descartado	Confirmado		Sospechoso
		Nivel 1	Nivel 2	
2017	0	1	0	0
2018	2	0	0	0
2019	11	2	2	1
2020	2	3	1	0
2021	0	0	0	1
2022	1	0	1	0
2023	2	0	2	0
2024	1	1	3	2
2025	0	1	2	3
<b>Total general</b>	<b>19</b>	<b>8</b>	<b>11</b>	<b>7</b>

Fuente: Oficina de Epidemiología

**Varicela**

En la semana epidemiológica 31 de presente año, se tiene notificado 75 casos confirmados.



Fuente: Oficina de Epidemiología

**Casos de Varicela, DIRESA Huancavelica S.E. 31 - 2025**

DIRESA Notificante	Diagnostico	EESS notifica	Distrito de Procedencia	Tipo de			Total
				P	C	D	
Huancavelica	Varicela Con Otras Complicacion	Hospital De Lircay	Pachacamac	0	1	0	1
		Acobamba	Acobamba	0	9	0	9
		Ascension	Ascension	0	6	0	6
		Castrovirreyña	Castrovirreyña	0	1	0	1
		Hospital De Pampas	Ascension	0	1	0	1
		Hospital De Pampas	Huancavelica	0	1	0	1
		Hospital De Pampas	Pampas	0	2	0	2
		Hospital Departamental De Huancavelica	Acobamba	0	1	0	1
		Huancavelica	Oxapampa	0	1	0	1
		Hospital De Salud Huancavelica	Castrovirreyña	0	1	0	1
		Huancavelica	Huancavelica	0	15	0	15
		Huancavelica	Yauli	0	1	0	1
		Huando	Huando	0	3	0	3
		Izcuchaca	Pampas	0	1	0	1
		Lircay - Essalud	Lircay	0	6	0	6
		Paucara	Paucara	0	4	0	4
		Progreso	Paucara	0	4	0	4
		San Cristobal	Huancavelica	0	1	0	1
		Santa Ana	Huancavelica	0	5	0	5
		Tantara	Ate	0	1	0	1
		Tinquerocasa	El Agustino	0	1	0	1
		Yauli	Yauli	0	7	0	7
		Ahuaycha	Ahuaycha	0	1	0	1
Ccollapaccasa	Ate	0	1	0	1		
<b>Total</b>				<b>0</b>	<b>75</b>	<b>0</b>	<b>75</b>

Fuente: Oficina de Epidemiología

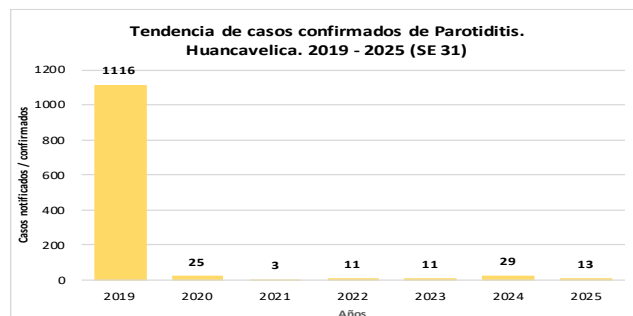
**Parotiditis**

En la semana epidemiológica 31 de presente año, se tiene notificado 13 casos confirmados.

**Casos de Parotiditis, DIRESA Huancavelica S.E. 31 - 2025**

PAROTIDITIS	EESS notifica	Distrito de Procedencia	Tipo de Diagnóstico				Total
			P	S	C	D	
Sin Complicación	Casapata	Yauli	0	0	1	0	1
	Colcabamba	Colcabamba	0	0	1	0	1
	Hospital De Lircay	Lircay	0	1	0	0	0
	Hospital De Pampas	Daniel Hernandez	0	0	1	0	1
	Hospital De Pampas	Pampas	0	0	1	0	1
	Hospital Departamental De Huancavelica	Huancavelica	0	0	2	0	2
	Hospital De Salud Huancavelica	Huancavelica	0	0	2	0	2
	Hospital De Salud Huancavelica	Pampas	0	0	1	0	1
	Santa Ana	Huancavelica	0	0	1	0	1
	Poccyacc	Colcabamba	0	0	1	0	1
	Huanaspampa	Acoria	0	0	1	0	1
	Hospital De Salud Huancavelica	Huancavelica	0	0	1	0	1
	<b>Total</b>			<b>0</b>	<b>1</b>	<b>13</b>	<b>0</b>

Fuente: Oficina de Epidemiología



Fuente: Oficina de Epidemiología

**ENFERMEDADES TRANSMISIBLES**

**Sífilis Congénita**

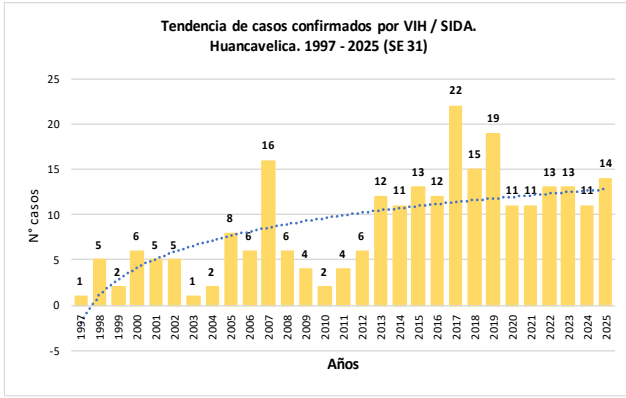
En la semana epidemiológica 31 de presente año, se tiene notificado 2 casos confirmados procedente de Acostambo y Huando notificados por el Hospital Materno Infantil El Carmen Huancayo.

**Casos de Sífilis Congénita, DIRESA Huancavelica S.E. 31 - 2025**

DIRESA Notificante	EESS notifica	Distrito de Procedencia	Tipo de			Total
			P	C	D	
12Junin	Hosp. Reg. Doc. Mater. Infant. El Carm	Acostambo	0	1	0	1
		Huando	0	1	0	1
<b>Total</b>			<b>0</b>	<b>2</b>	<b>0</b>	<b>2</b>

Fuente: Oficina de Epidemiología





Fuente: Oficina de Epidemiología

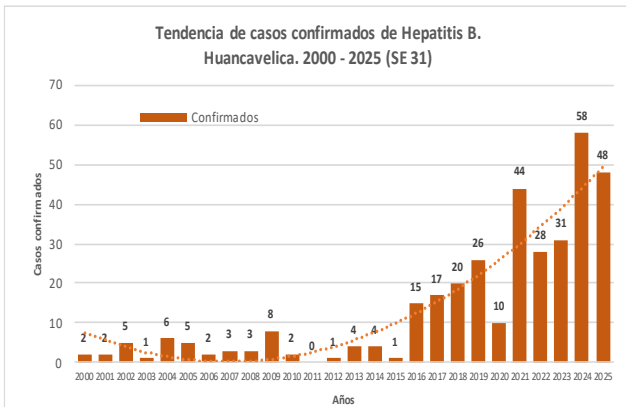
**Hepatitis B**

Hasta la semana epidemiológica 31, se tiene notificado 48 casos confirmados.

Casos de Hepatitis B, DIRESA Huancavelica S.E. 31 - 2025

DIRESA Notificante	EESS notifica	Tipo de Diagnóstico			Total
		P	C	D	
Acoria		0	0	3	3
Anco		0	5	0	5
Andaymarca		2	0	0	2
Arma Patacancha		0	1	0	1
Ascension		0	0	1	1
Ayacchocha		0	2	0	2
Castrovirreyña		0	0	1	1
Churcampa		0	3	2	5
Colcabamba		1	2	1	4
Cosme		0	2	0	2
Daniel Hernandez		0	2	2	4
Hospital De Lircay		0	1	8	9
Hospital De Pampas		1	0	0	1
Hospital Departamental De Huancavelica		0	1	6	7
Hospital Essalud Huancavelica		0	0	1	1
Huachocolpa		0	1	0	1
Huando		0	2	1	3
Huaytara		0	1	0	1
Pachamarca		0	1	0	1
Parco Alto		0	1	0	1
Paucarbamba		0	1	0	1
Puca Cruz		0	1	0	1
Salcabamba		0	0	2	2
San Cristobal		0	0	1	1
San Isidro De Acobamba		0	1	0	1
Santa Ana		1	0	0	1
Secilla		0	1	0	1
Surcubamba		0	1	0	1
Tintay Punco		0	3	1	4
Yauli		0	0	3	3
Julcamarca		0	1	0	1
Chuyapata		0	3	0	3
Paccay		0	1	0	1
Villa Real Pachapata		0	0	1	1
Choclococha		0	1	0	1
Locroja		0	3	0	3
Uchcus - Incanan		0	0	1	1
Aurahua		1	0	0	1
Union Ambo		0	1	0	1
Pucapampa		0	1	0	1
San Jose De Miraflores		0	0	1	1
Huachos		0	0	3	3
Santa Cruz De Ila		0	0	1	1
La Merced		0	2	1	3
Hosp. Reg. Doc. Cli. Quir. Daniel Alci		0	2	0	2
Instituto Regional De Enfermedades Neo		1	0	0	1
Hosp. Regional Ayacucho		1	0	1	2
Cusco		0	0	1	1
<b>Total</b>		<b>8</b>	<b>48</b>	<b>43</b>	<b>99</b>

Fuente: Oficina de Epidemiología



Fuente: Oficina de Epidemiología

**MUERTE MATERNA, FETAL Y NEONATAL**

**Mortalidad Fetal y Neonatal**

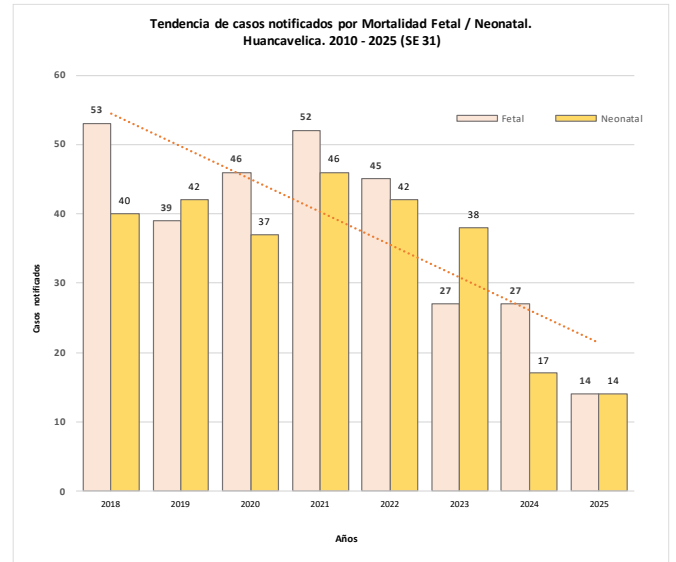
En la presente semana epidemiológica 31, se tiene registrado 28 defunciones, (14 muertes fetales y 14 muertes neonatales), en el 2024 hasta la S.E. 31 se tenía 31 casos notificados.

Número de Muertes Perinatales Según Provincias DIRESA Huancavelica, 2022 - 2025 a la S.E. 31

Provincia de Procedencia de la Madre	2022			2023			2024			2025		
	F	N	T	F	N	T	F	N	T	F	N	T
Huancavelica	11	16	27	4	9	13	6	1	7	3	6	9
Acobamba	2	2	4	1	2	3	5	1	6	1	1	2
Angaraes	5	4	9	1	4	5	4	4	8	4	2	6
Castrovirreyña	2	0	2	0	0	0	0	1	1	0	0	0
Churcampa	3	2	5	2	1	3	2	0	2	1	0	1
Huaytara	2	1	3	0	0	0	1	1	2	1	1	2
Tayacaja	8	4	12	10	3	13	2	3	5	4	4	8
Huancayo	1	0	1	0	0	0	0	0	0	0	0	0
<b>Total</b>	<b>34</b>	<b># 63</b>	<b>18</b>	<b>19</b>	<b>37</b>	<b>20</b>	<b>11</b>	<b>31</b>	<b>14</b>	<b>14</b>	<b>28</b>	

Fuente: Oficina de Epidemiología

F: Fetal N: Neonatal T: Total



Fuente: Oficina de Epidemiología

**Mortalidad Materna**

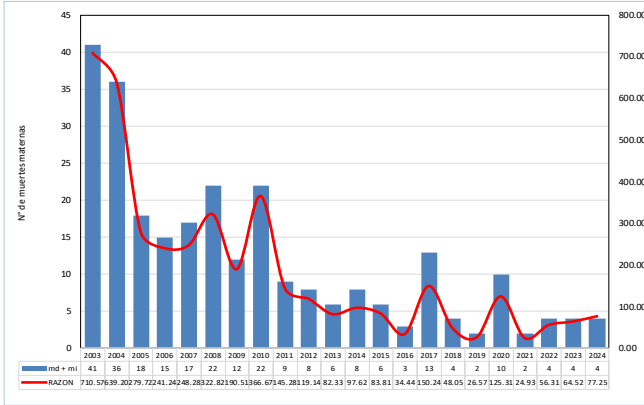
En la semana epidemiológica 31, se tiene notificado 01 defunción por causa indirecta notificada por el Hospital Arzobispo Loayza, cuya procedencia es Acobamba y 01 muerte materna directa notificada por el Hospital Departamental de Huancavelica, cuya procedencia es de la localidad de Liliñta, distrito de Pulpichaca, provincia de Huaytará, fue referida por el Hospital de Lircay.

Muerte Materna por provincia- 2014 - 2025 (Por Lugar de Procedencia)

Provincia	2014	2015	2016	2017	2020	2021	2022	2023	2024	2025
Acobamba	0	1	0	5	3	0	3	0	1	1
Angaraes	1	0	1	2	0	1	0	2	0	0
Castrovirreyña	1	0	0	1	2	0	1	0	0	0
Churcampa	3	3	0	1	0	0	0	0	0	0
Huancavelica	3	1	2	3	3	1	1	2	4	0
Huaytará	0	0	0	0	2	0	1	0	0	1
Tayacaja	3	2	1	4	2	0	2	0	1	0
<b>Total</b>	<b>11</b>	<b>7</b>	<b>4</b>	<b>16</b>	<b>12</b>	<b>2</b>	<b>8</b>	<b>4</b>	<b>6</b>	<b>2</b>

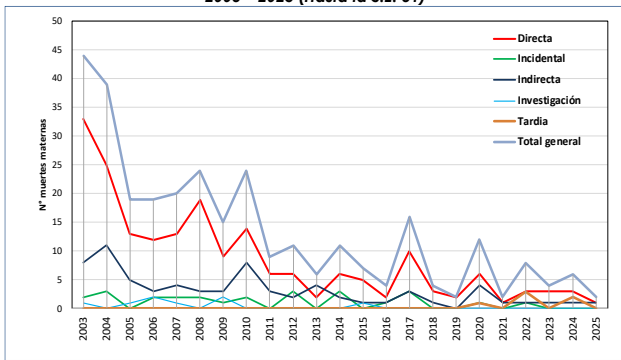
Fuente: Oficina de Epidemiología

Razón y número de Muerte Materna  
DIRESA Huancavelica 2003 – 2024



\*Información de nacimientos hasta enero 2024 Fuente: Oficina de Epidemiología

Muertes Maternas notificadas según tipo de muerte, DIRESA Huancavelica, 2003 – 2025 (Hasta la S.E. 31)



Fuente: Oficina de Epidemiología

Muerte Materna por EE.SS. notificante- 2018 – 2025 (Por Lugar de Procedencia)

Año	S.E.	EESS Notifica	Distrito Procedencia	Directa	Incidental	Indirecta	Tardía	Total
2018	6	C.S. Quерco	Quерco	1	0	0	0	1
	13	Hospital 2 De Mayo Lima	Lircay	0	0	1	0	1
	41	Hosp. Reg. Doc. Cii. Quir. Daniel Alcides Car	Acoria	1	0	0	0	1
	43	Hospital Hipólito Unanue	Huancavelica	1	0	0	0	1
<b>Total 2018</b>				<b>3</b>	<b>0</b>	<b>1</b>	<b>0</b>	<b>4</b>
2019	18	Hospital De Lircay	Lircay	1	0	0	0	1
	39	C.S. Poyeni	Tintaypuncu	1	0	0	0	1
<b>Total 2019</b>				<b>2</b>	<b>0</b>	<b>0</b>	<b>0</b>	<b>2</b>
2020	3	Hospital Hipólito Unanue	Pomacocha	0	0	1	0	1
	13	P.S. Cochamarca	Aurahua	1	0	0	0	1
	17	Hosp. Dptal Hvca	Yauli	0	0	0	1	1
	23	C.S. Pilpichaca	Pilpichaca	0	0	1	0	1
	27	Hospital Hipólito Unanue	Pampas	0	0	1	0	1
	29	C.S. Tinguercocasa	Paucará	0	0	1	0	1
	43	C.S. Villa De Arma	Arma	0	1	0	0	1
	44	Hosp. Dptal Hvca	Rosario	1	0	0	0	1
	45	Hosp. Reg. Doc. Cii. Quir. Daniel Alcides Car	Acoria	1	0	0	0	1
	46	P.S. Santiago De Tucuma	Daniel Hernand	1	0	0	0	1
46	Hosp. Regional De Ica	Cusicancha	1	0	0	0	1	
<b>Total 2020</b>				<b>6</b>	<b>1</b>	<b>4</b>	<b>1</b>	<b>12</b>
2021	11	Hosp. Dptal Hvca	Acoria	0	0	1	0	1
	22	Instituto Materno Perinatal Lima	Lircay	1	0	0	0	1
<b>Total 2021</b>				<b>1</b>	<b>0</b>	<b>1</b>	<b>0</b>	<b>2</b>
2022	3	Hosp. Dptal Hvca	Pazos	0	1	0	0	1
	10	Hosp. Dptal Hvca	Pampas	0	0	0	1	1
	10	Instituto Materno Perinatal Lima	Rosario	1	0	0	0	1
	14	Hosp. Dptal Hvca	Huando	0	0	1	0	1
	14	Hosp. Dptal Hvca	Pomacocha	1	0	0	0	1
	36	Hosp. Regional De Ica	Ticrapo	0	0	0	1	1
	39	P.S. Inghuasi	Pilpichaca	1	0	0	0	1
43	P.S. Mayummarca	Andabamba	0	0	0	1	1	
<b>Total 2022</b>				<b>3</b>	<b>1</b>	<b>1</b>	<b>3</b>	<b>8</b>
2023	4	P.S. Santa Rosa De Pachacclla	Yauli	1	0	0	0	1
	6	Hospital Nacional 2 De Mayo	Yauli	1	0	0	0	1
	24	P.S. Tranca	Secclla	1	0	0	0	1
	42	P.S. Tranca	Secclla	0	0	1	0	1
<b>Total 2023</b>				<b>3</b>	<b>0</b>	<b>1</b>	<b>0</b>	<b>4</b>
2024	2	Hospital De Pampas	Colcabamba	1	0	0	0	1
	4	P.S. Pucacocha	Acoria	0	0	0	1	1
	10	C.S. Paucara	Paucara	1	0	0	0	1
	15	Hosp. Ramiro Priale Essalud - Huancayo	Yauli	1	0	0	0	1
	26	Hospital Departamental De Huancavelica	Huando	0	0	0	1	1
	51	Hospital Departamental De Huancavelica	Yauli	0	0	1	0	1
<b>Total 2024</b>				<b>3</b>	<b>0</b>	<b>1</b>	<b>2</b>	<b>6</b>
2025	27	Hosp. Nac. Arzobispo Loayza	Acobamba	0	0	1	0	1
	31	Hospital Departamental De Huancavelica	Pilpichaca	1	0	0	0	1
<b>Total 2025</b>				<b>1</b>	<b>0</b>	<b>1</b>	<b>0</b>	<b>2</b>

Fuente: Oficina de Epidemiología

**ENFERMEDADES NO TRANSMISIBLES**

**Loxocelismo**

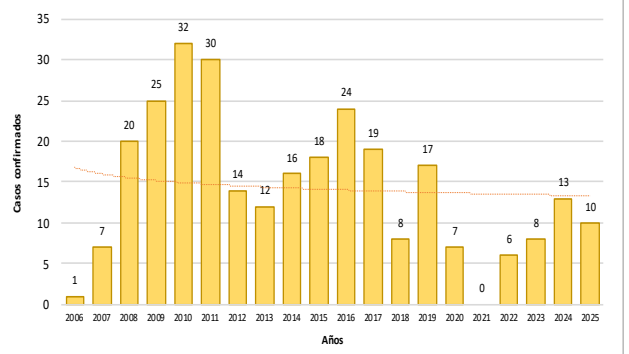
En la semana epidemiológica 31 del presente año, se tiene notificado 10 casos confirmados.

Casos de Loxocelismo, DIRESA Huancavelica S.E. 01 a 31 – 2025

DIRESA Notificante	EESS notifica	Distrito de Procedencia	Tipo de			Total
			P	C	D	
Huancavelica	Hospital Departamental De Tintay Puncu	Huancavelica	0	3	0	3
11Ica	Hospital San Juan De Dios	Huaytara	1	0	0	1
Junin	Hosp. Reg. Doc. Cii. Quir. Daniel Alci	Churcampa	0	1	0	1
		Pazos	0	1	0	1
		Wilca	0	1	0	1
50 Lima Centro	Hosp. Reg. Doc. Mater.	Acoria	0	1	0	1
		San Pedro De Corí	0	1	0	1
Ayacucho	Hosp. Apoyo Huanta	Acobamba	0	0	1	1
		Locroja	0	1	0	1
<b>Total</b>			<b>1</b>	<b>10</b>	<b>1</b>	<b>12</b>

Fuente: Oficina de Epidemiología

Tendencia de casos confirmados de Loxocelismo. Huancavelica. 2006 - 2025 (SE 31)



Fuente: Oficina de Epidemiología

**Ofidismo**

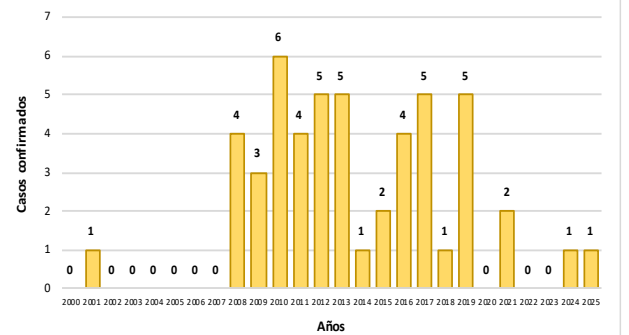
Hasta la semana epidemiológica 31 del presente año, se tiene notificado 1 caso confirmado.

Casos de Ofidismo, DIRESA Huancavelica S.E. 31 – 2025

DIRESA Notificante	EESS notifica	Distrito de Procedencia	Tipo de			Total
			P	C	D	
Junin	Hosp. Reg. Doc. Cii. Quir.	Huaribamba	0	1	0	1
<b>Total</b>			<b>0</b>	<b>1</b>	<b>0</b>	<b>1</b>

Fuente: Oficina de Epidemiología

Tendencia de casos confirmados de Ofidismo. Huancavelica. 2000 - 2025 (SE 31)



Fuente: Oficina de Epidemiología

**Intoxicación por Plaguicidas**

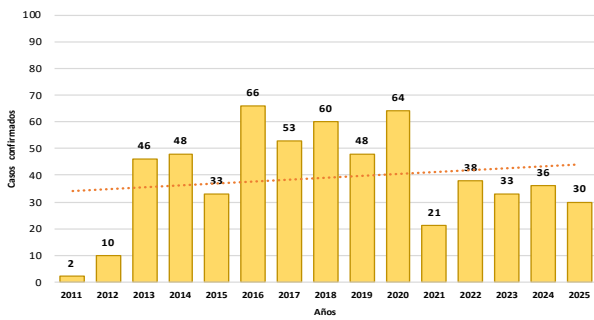
Hasta la semana epidemiológica 31 del presente año, se tiene notificado 30 casos confirmados.

**Casos de Intoxicación por Plaguicidas, DIRESA Huancavelica S.E. 31 – 2025**

DIRESA Notificante	Diagnostico	EESS notifica	Distrito de Procedencia	Tipo de			Total
				P	C	D	
Huancavelica	Efecto Tóxico De Plaguicidas	Colcabamba	Colcabamba	0	1	0	1
		Hospital Departamental De Quishuar	Acobamba	0	1	0	1
	Insec. Org. Fosf. Y Carbamatos	Chuyagata	Salcahuasi	0	1	0	1
		Salcahuasi	Salcahuasi	0	1	0	1
	Otros Insecticidas	Andaymarca	Andaymarca	0	1	0	1
		Hospital De Pampas	Pampas	0	2	0	2
	Otros Plaguicidas	Hospital Departamental De Huancavelica	Ascension	0	1	0	1
		Yauli	Yauli	0	1	0	1
	Plaguicida No Especificado	Ccaspata	Yauli	0	1	0	1
		Acoria	Acoria	0	1	0	1
		Hospital Departamental De Huancavelica	Huancavelica	0	1	0	1
		Huando	Huando	0	1	0	1
		Yauli	Yauli	0	1	0	1
		San Juan De Ccarhuacc	Yauli	0	2	0	2
		Yauli	Yauli	0	2	0	2
		Los Angeles De Ccarahuasa	Acoria	0	1	0	1
		Quintaocco	Acostambo	1	0	0	1
		Hospital De Pampas	Pampas	1	0	0	1
	Rodenticidas	Acoria	Acoria	0	1	0	1
		Hospital Departamental De Huancavelica	Ascension	0	1	0	1
Huancavelica		Huancavelica	0	1	0	1	
Paucara		Paucara	0	1	0	1	
Insec. Org. Fosf. Y Carbamatos	Hosp. Nac. Ramiro Priale	Huancavelica	0	1	0	1	
	Hosp. Reg. Doc. Mater. Infant.	Pazos	0	1	0	1	
Otros Insecticidas	Hosp. Reg. Doc. Cii. Quir.	San Marcos De Roc	0	1	0	1	
	Hosp. Reg. Doc. Cii. Quir.	Ahuaycha	0	1	0	1	
Rodenticidas	Daniel Alci	Mica	0	1	0	1	
<b>Total</b>				<b>2</b>	<b>30</b>	<b>0</b>	<b>32</b>

Fuente: Oficina de Epidemiología

**Tendencia de casos confirmados por Efecto tóxico de plaguicidas. Huancavelica. 2011 - 2025 (SE 31)**



Fuente: Oficina de Epidemiología

**Lesiones por Accidentes de Tránsito**

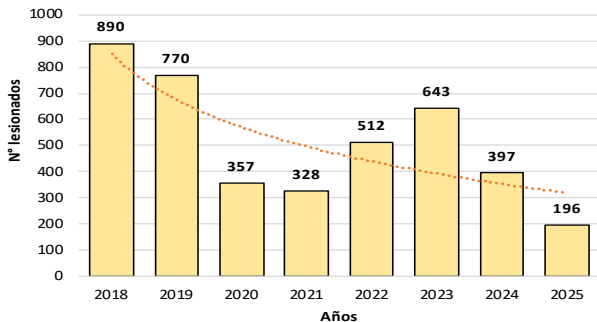
Hasta la semana epidemiológica 31 del presente año, se notificó 196 casos.

**Lesiones por Accidentes de Tránsito, DIRESA Huancavelica S.E. 31 – 2025**

Red	Año					
	2020	2021	2022	2023	2024	2025
ACOBAMBA	3	0	0	1	7	13
ANGARAES	0	45	25	78	81	25
CASTROVIRREYNA	17	26	28	19	4	2
CHURCAMP	5	0	11	7	7	0
ESSALUD	2	0	0	0	0	0
HUANCVELICA	9	0	0	38	23	3
HUAYTARA	40	0	68	45	11	0
HOSPITAL DPTAL HVCA	202	241	315	296	243	132
TAYACAJA	79	16	65	159	21	21
<b>Total</b>	<b>357</b>	<b>328</b>	<b>512</b>	<b>643</b>	<b>397</b>	<b>196</b>

Fuente: Oficina de Epidemiología

**Tendencia de Lesiones por Accidentes de Tránsito. Huancavelica. 2018 - 2025 (SE 31)**



Fuente: Oficina de Epidemiología

**Intoxicación por Metales**

En la semana epidemiológica 31 del presente año, se notificó 0 casos sospechosos, el año pasado se notificó 1657 casos sospechosos.

**Casos de Intoxicación por Metales, DIRESA Huancavelica S.E. 31 – 2025**

Enfermedad	DIRESA Notificante	EESS notifica	Distrito de Procedencia	Tipo de			Diagnóstico S	Total	
				P	C	D			
OTROS METALES	Huancavelica	Colcabamba	Colcabamba	0	0	20	20		
		Surcubamba	Surcubamba	0	0	4	4		
		Puerto San Antonio	Roble	0	0	7	7		
		Acostambo	Acostambo	1	0	4	5		
		Andaymarca	Andaymarca	0	0	8	8		
		Ascension	Ascension	0	0	197	197		
		Huachocolpa	Huachocolpa	0	0	10	10		
		Huaribamba	Huaribamba	0	0	4	4		
		Lima	Lima	0	0	2	2		
		Nahumpuquio	¿Ahuimpuquio	0	0	2	2		
		Pazos	Pazos	0	0	19	19		
		San Cristobal	Huancavelica	0	0	11	11		
		Acobamba	Acobamba	0	0	1	1		
		Ascension	Ascension	0	0	34	34		
		Huachocolpa	Huachocolpa	0	0	1	1		
		Santa Ana	Huancavelica	0	0	158	158		
		Lircay	Lircay	0	0	2	2		
		Paucara	Paucara	0	0	1	1		
		Yauli	Yauli	0	0	5	5		
		Roble	Roble	0	0	1	1		
		METAL NO ESPECIFICADO	Huancavelica	Tintay Punco	Tintay Punco	0	0	9	9
				Santa Rosa De Malina	¿Ahuimpuquio	0	0	1	1
				Chucuna	Acostambo	0	0	1	1
				Huayta Corral	Acostambo	1	0	1	2
				Villa Real Pacchapata	Acostambo	0	0	2	2
				Sacsamarca	Huancavelica	0	0	8	8
				Anta	Huaribamba	0	0	4	4
				Tapo	Huaribamba	0	0	4	4
				Callqui Chico	Ascension	0	0	11	11
				Huancavelica	Huancavelica	0	0	28	28
				Alfapata	Acostambo	0	0	2	2
				Quintaocco	Acostambo	0	0	2	2
				Cconoc	Ahuaycha	0	0	2	2
		Ayacancha	Huaribamba	0	0	5	5		
Imperial	¿Ahuimpuquio	0	0	1	1				
San Geronimo	Huancavelica	0	0	27	27				
<b>Total</b>				<b>2</b>	<b>0</b>	<b>600</b>	<b>602</b>		

Fuente: Oficina de Epidemiología

**Violencia Familiar**

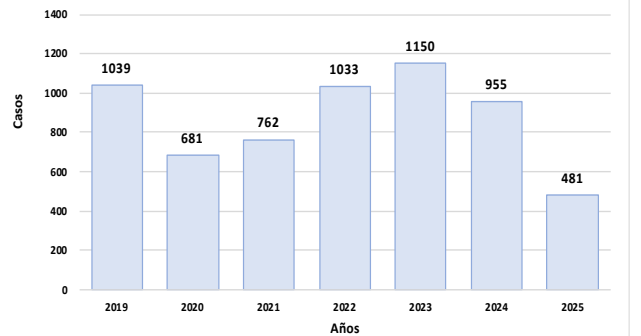
Hasta la semana epidemiológica 31 del presente año, se notificó 481 casos de violencia familiar.

**Casos de Violencia Familiar, DIRESA Huancavelica S.E. 31 – 2025**

Red / Hospital	Año				
	2021	2022	2023	2024	2025
ACOBAMBA	6	31	54	92	59
ANGARAES	67	90	81	47	30
CASTROVIRREYNA	37	43	43	28	13
CHURCAMP	34	52	20	24	18
HUANCVELICA	176	302	451	416	197
HUAYTARA	20	84	91	46	5
HOSPITAL DTAL HVCA	6	6	4	2	3
TAYACAJA	416	424	406	300	156
<b>Total general</b>	<b>762</b>	<b>1032</b>	<b>1150</b>	<b>955</b>	<b>481</b>

Fuente: Oficina de Epidemiología

**Tendencia de casos de Violencia Familiar. Huancavelica. 2019 - 2025 (SE 31)**



Fuente: Oficina de Epidemiología

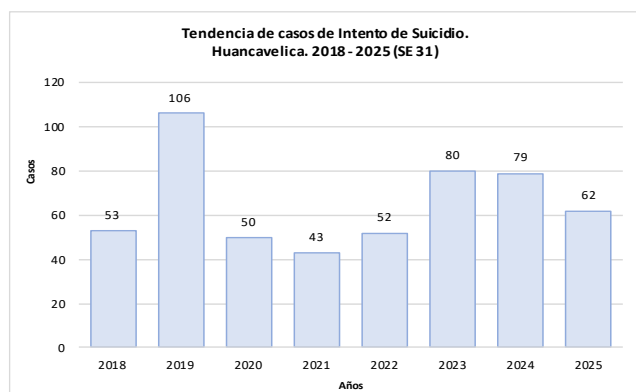
**Intento de Suicidio**

Hasta la semana epidemiológica 31 del presente año, se notificó 62 casos.

Casos de Intento de Suicidio, DIRESA Huancavelica S.E. 31 - 2025

PROVINCIA PROCEDENCIA DEL PACIENTE	Año					
	2020	2021	2022	2023	2024	2025
ACOBAMBA	0	1	2	10	3	4
ANGARAES	3	2	1	0	7	2
CASTROVIRREYNA	1	0	0	0	1	0
CHURCAMP	1	5	3	0	1	0
HUANCAVELICA	33	28	24	37	48	31
HUAYTARA	0	0	0	2	4	7
LIMA	0	0	0	0	1	2
TAYACAJA	12	7	22	31	14	15
HUANCAYO	0	0	0	0	0	1
<b>Total general</b>	<b>50</b>	<b>43</b>	<b>52</b>	<b>80</b>	<b>79</b>	<b>62</b>

Fuente: Oficina de Epidemiología



Fuente: Oficina de Epidemiología

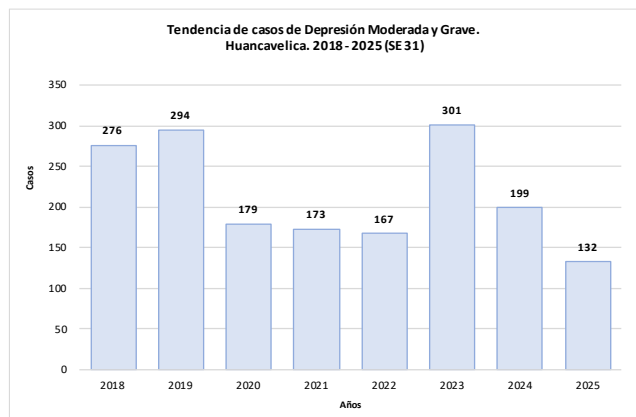
**Depresión Moderada y Grave**

Hasta la semana epidemiológica 31 del presente año, se notificó 132 casos de depresión.

Casos de Depresión Moderada y Grave, DIRESA Huancavelica S.E. 31 - 2025

PROVINCIA PROCEDENCIA DEL PACIENTE	Año					
	2020	2021	2022	2023	2024	2025
ACOBAMBA	3	1	2	73	20	8
ANGARAES	28	18	1	27	27	27
CASTROVIRREYNA	0	2	0	0	0	2
CHURCAMP	0	1	20	17	17	8
HUAMANGA	0	0	0	0	1	0
HUANCAVELICA	59	37	66	97	63	34
HUAYTARA	0	0	1	2	18	10
LIMA	0	0	0	0	1	2
PISCO	0	0	0	0	1	0
TAYACAJA	89	114	77	85	51	41
<b>Total general</b>	<b>179</b>	<b>173</b>	<b>167</b>	<b>301</b>	<b>199</b>	<b>132</b>

Fuente: Oficina de Epidemiología



Fuente: Oficina de Epidemiología

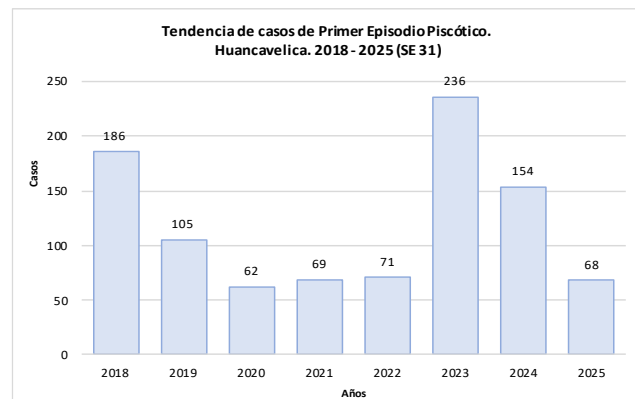
**Primer Episodio Psicótico**

Hasta la semana epidemiológica 31 del presente año, se notificó 68 casos.

Casos de Primer Episodio Psicótico, DIRESA Huancavelica S.E. 31 - 2025

PROVINCIA PROCEDENCIA DEL PACIENTE	Año					
	2020	2021	2022	2023	2024	2025
ACOBAMBA	1	2	10	49	26	3
ANGARAES	6	18	1	15	15	10
CHURCAMP	0	1	1	1	1	0
HUANCAVELICA	19	14	46	158	92	41
HUAYTARA	0	0	0	2	0	4
LIMA	0	0	0	0	1	1
TAYACAJA	36	34	13	11	19	7
JAEN	0	0	0	0	0	1
CALLAO	0	0	0	0	0	1
<b>Total general</b>	<b>62</b>	<b>69</b>	<b>71</b>	<b>236</b>	<b>154</b>	<b>68</b>

Fuente: Oficina de Epidemiología



Fuente: Oficina de Epidemiología

**ENFERMEDADES ZOONOTICAS**

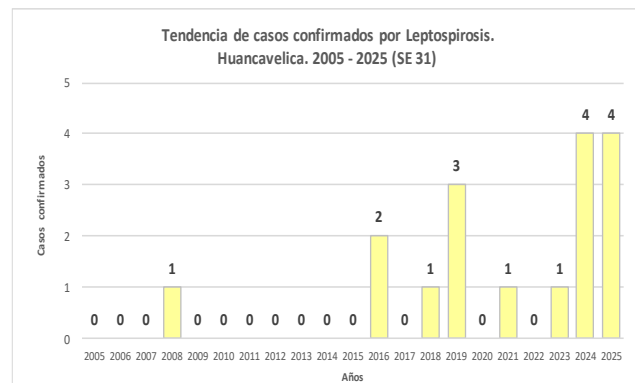
**Leptospirosis**

Hasta la semana epidemiológica 31 del presente año, se tiene notificado 4 casos confirmados procedente de Tarapoto, Pangoa y Huachos; y 7 casos probables procedente de Rosario, Capillas, Santo Tomás de Pata, Churcampa, Chincho, Pampas y Chupamarca.

Casos de Leptospirosis, DIRESA Huancavelica S.E. 31 - 2025

DIRESA Notificante	EESS notifica	Distrito de Procedencia	Tipo de Diagnóstico			Total
			P	C	D	
Huancavelica	Acobamba	Rosario	1	0	0	0
	Hospital	Pangoa	0	1	0	0
		Tarapoto	0	1	0	0
	Marcas	Capillas	1	0	0	0
	Huachos	Huachos	0	1	0	0
11Ica	Hospital San Jose De	Chupamarca	1	0	0	0
Junin	Hosp. Reg. Doc. Mater.	Pampas	1	0	0	0
50 Lima Centro	Hosp. Policia Nacional	Acoria	0	0	0	1
	Hosp. Apoyo Jesus	Santo TomasDe Pata	1	0	0	0
05 Ayacucho	Hosp. Regional	Chincho	1	0	0	0
	Ayacucho	Churcampa	1	0	0	0
	Hosp. Essalud	Secclia	0	1	0	0
<b>Total</b>			<b>7</b>	<b>4</b>	<b>0</b>	<b>1</b>

Fuente: Oficina de Epidemiología



Fuente: Oficina de Epidemiología

**ENFERMEDADES METAXENICAS**

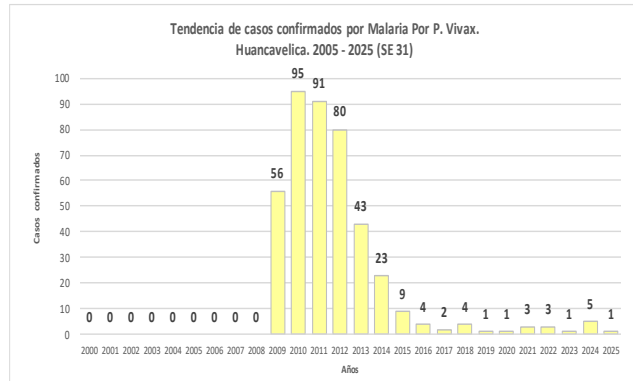
**Malaria**

En la semana epidemiológica 31 del presente año, se tiene notificado 1 caso confirmado.

Casos de Malaria, DIRESA Huancavelica S.E. 31 - 2025

DIRESA Notificante	EESS notificada	Distrito de Procedencia	Tipo de Diagnóstico			Total
			P	C	D	
Huancavelica	Paucarbamba	Canayre	0	1	0	1
<b>Total</b>			<b>0</b>	<b>1</b>	<b>0</b>	<b>1</b>

Fuente: Oficina de Epidemiología



Fuente: Oficina de Epidemiología

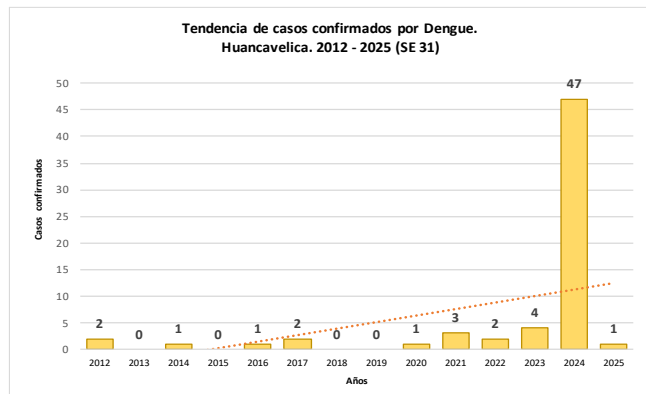
**Dengue**

En la semana epidemiológica 31 del presente año, se tiene confirmado 1 caso importado.

Casos de Dengue, DIRESA Huancavelica S.E. 31 - 2025

Dengue	DIRESA Notificante	EESS notificada	Distrito de Procedencia	Tipo de Diagnóstico			Total		
				P	C	D			
Dengue Con Signos De Alarma	Lima Centro	Hosp. DosDe Mayo	Palca	0	0	1	1		
		Cil. Internacional San	Ocoyo	0	0	1	1		
		Castrovirreyana- Essalud	Pisco	0	0	1	1		
		Huancavelica	Huancavelica	0	0	1	1		
		Hospital Departamental De Huancavelica	Pangoa	0	0	1	1		
			Tarapoto	0	0	1	1		
			Villa Rica	0	0	1	1		
			Pisco	0	0	1	1		
			Huancavelica	La Tingui?A	0	1	0	1	
				San Vicente De	0	0	1	1	
Dengue Sin Signos De Alarma	Huancavelica	Pilpichaca	Ica	0	0	1	1		
			Santa Ana	Pichari	1	0	0	1	
			Villa De Arma	Capillas	0	0	1	1	
			Marcas	Capillas	0	0	4	4	
			San Juan De	Chincha Alta	0	0	2	2	
			Hospital San Jose De	Chincha Alta	0	0	1	1	
			Ica	Huachos	0	0	1	1	
			Lima Centro	Santa Maria	Acoria	0	0	1	1
				Hosp. Emergencias	Anta	0	0	1	1
				Hosp. Emergencias Grau-	Ascension	0	0	1	1
Lima Sur	C.M.I. Ollantay	San Hilarion	Tantara	0	0	1	1		
		Wilca	Wilca	0	0	1	1		
<b>Total general</b>				<b>1</b>	<b>1</b>	<b>25</b>	<b>27</b>		

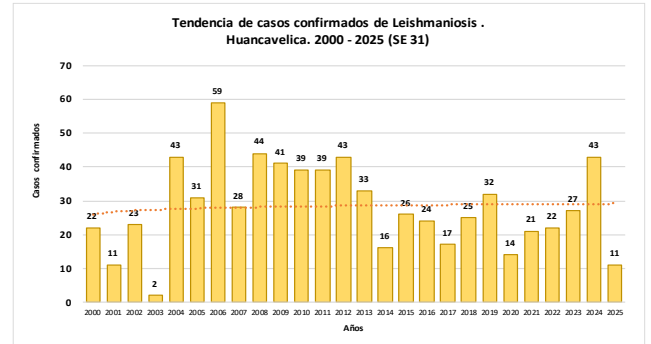
Fuente: Oficina de Epidemiología



Fuente: Oficina de Epidemiología

**Leishmaniosis**

En la semana epidemiológica 31 del presente año, se notificó 23 casos, de los cuales 2 son probables y 11 confirmados.



Fuente: Oficina de Epidemiología

Casos de Leishmaniosis, DIRESA Huancavelica S.E. 31 - 2025

DIRESA Notificante	Diagnostico	EESS notificada	Distrito de Procedencia	Tipo de Diagnóstico			Total			
				P	C	D				
Huancavelica	L. Cutánea	Hospital Departamental De Huancavelica	Acobamba	Ayahuanco	0	1	0	1		
			Anco	Anco	0	1	0	1		
			Vizcatan Del Ene	Vizcatan Del Ene	0	1	0	1		
			Canayre	Canayre	0	1	0	1		
			Churcampa	Churcampa	0	1	0	1		
			Llochegua	Llochegua	0	1	0	1		
			Santillana	Santillana	0	0	1	1		
			Llochegua	Llochegua	0	0	1	1		
			Mazamari	Mazamari	0	0	1	1		
			Paucara	Paucara	0	0	1	1		
			Satipo	Satipo	0	0	1	1		
			Rio Negro	Rio Negro	0	0	1	1		
			Villa Rica	Villa Rica	0	0	1	1		
			Parcoy	Parcoy	0	0	1	1		
			Llochegua	Llochegua	0	1	0	1		
			Vizcatan Del Ene	Vizcatan Del Ene	0	1	0	1		
			Alianza Andino	Pichari	2	0	0	2		
			DosDe Mayo	Ayahuanco	0	1	0	1		
			Puerto San Antonio	Roble	0	1	0	1		
			Locroja	Tambopata	0	1	0	1		
			La Merced	La Merced	0	0	1	1		
			50 Lima Centro	L. Mucocutánea	Hosp. DosDe Mayo	Huaytara	0	0	1	1
			<b>Total</b>				<b>2</b>	<b>11</b>	<b>10</b>	<b>23</b>

Fuente: Oficina de Epidemiología

**Enfermedad de Carrión**

En la semana epidemiológica 31 del presente año, no se notificó casos, el caso notificado por la DIRIS Lima Centro fue descartado.

Casos de Enfermedad de Carrión, DIRESA Huancavelica S.E. 31 - 2025

DIRESA Notificante	EESS notificada	Distrito de Procedencia	Tipo de Diagnóstico			Total
			P	C	D	
50 Lima Centro	Hosp. DosDe Mayo	Acobamba	0	0	1	1
<b>Total</b>			<b>0</b>	<b>0</b>	<b>1</b>	<b>1</b>

Fuente: Oficina de Epidemiología

**Fasciolosis**

En la semana epidemiológica 31 del presente año, no se notificó casos, hasta la presente semana se tiene notificado 4 casos.

Casos de Fasciolosis, DIRESA Huancavelica S.E. 31 - 2025

DIRESA Notificante	EESS notificada	Distrito de Procedencia	Tipo de Diagnóstico			Total
			P	C	D	
Huancavelica	Paucarbamba	Llochegua	0	1	0	1
		Paucarbamba	0	1	0	1
		Aurahua	0	1	0	1
		Pichuta	0	1	0	1
<b>Total</b>			<b>0</b>	<b>4</b>	<b>0</b>	<b>4</b>

Fuente: Oficina de Epidemiología

**MONITOREO DE UNIDADES NOTIFICANTES**

Al terminar la semana epidemiológica 31 del 2025, la Dirección Regional de Salud de Huancavelica tuvo un puntaje ponderado de 63.40 de 100 puntos disponibles, lo que indica que se está realizando una vigilancia no óptima.

Unidades notificantes con notificación negativa (no tuvieron casos de EDAs, IRAs o enfermedades de notificación individual):

**Red Huancavelica:** 33 establecimientos

**Red Acobamba:** 19 establecimientos

**Red Angaraes:** 15 establecimientos

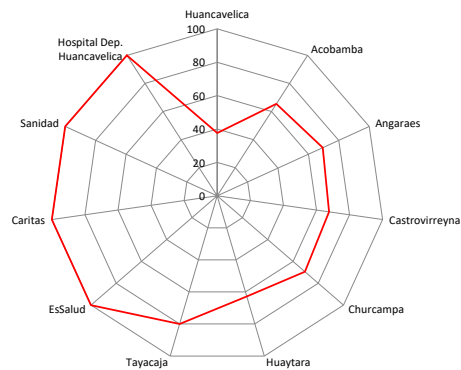
**Red Castrovirreyna:** 11 establecimientos

**Red Churcampa:** 11 establecimientos

**Red Huaytará:** 16 establecimientos

**Red Tayacaja:** 18 establecimientos

**Puntaje de Cobertura de la Información del Sistema de Vigilancia Epidemiológica - Huancavelica SE 31 - Año 2025**



Fuente: Oficina de Epidemiología

La información del presente Boletín, procede de la notificación de todas las unidades notificantes e informantes de la Red Nacional de Epidemiología (RENACE).

La RENACE está conformada por establecimientos del MINSA, EsSALUD y otros del sector en sus diferentes niveles de la Región de Salud de Huancavelica.

El Boletín Epidemiológico Semanal es una publicación de la Oficina de Epidemiología de la Dirección Regional de Salud de Huancavelica.

**La información contenida en el Boletín es actualizada semanalmente. Los datos y análisis son provisionales y pueden estar sujetos a modificación.**

Esta información es suministrada semanalmente por la Red Nacional de Epidemiología (RENACE) cuya fuente es el Registro Semanal de Enfermedades y Eventos Sujetos a Notificación Inmediata o Semanal. La Semana Epidemiológica concluye al término de las actividades del día sábado.

El Comité Editorial a través de la Oficina de Epidemiología de la DIRESA Huancavelica, agradece anticipadamente las contribuciones al Boletín.

## TERMINOS EPIDEMIOLOGICOS MAS USADOS

### **Brote**

Una epidemia localizada o un aumento localizado en la incidencia de una enfermedad en una localidad, pueblo o una institución cerrada.

### **Caso**

En epidemiología se refiere a una persona de la población, o de un grupo de estudio, que posee una enfermedad particular, trastorno sanitario o un proceso que está sometido a investigación.

### **Caso autóctono**

En epidemiología de una enfermedad infecciosa, un caso de origen local. Literalmente, una infección adquirida localmente.

### **Caso importado**

En epidemiología de una enfermedad infecciosa, un caso que ha ingresado a una región por tierra, mar o por transporte aéreo, a diferencia de uno adquirido localmente.

### **Cobertura**

Porcentaje de la población programada que recibió o recibe una determinada atención o servicio efectivo.

### **Contacto**

Cualquier persona o animal cuya asociación con un individuo o animal infectado, o con un ambiente contaminado, haya creado la posibilidad de contraer la infección.

### **Definición de caso**

Es el conjunto de criterios de diagnóstico que se debe cumplir con el propósito de identificar una persona como un caso de una enfermedad en particular. La definición puede basarse en criterios clínicos, de laboratorio o ambos, o como un sistema de puntuación para cada criterio del cuadro clínico de la enfermedad.

### **Enfermedad transmisible**

Cualquier enfermedad causada por un agente infeccioso específico, o sus productos tóxicos, que se manifiesta por la transmisión del mismo agente o sus productos, de una persona o animal infectado o de un reservorio inanimado a un huésped susceptible. La transmisión puede ser en forma directa o indirecta a través de un huésped intermediario (de naturaleza vegetal o animal) o por un vector o por un agente inanimado.

### **Epidemia**

Manifestación de casos de una enfermedad (o un brote), en una comunidad o región, con una frecuencia que exceda netamente a la incidencia normal prevista.

### **Epidemia por fuente común**

Cuando un humano o animal o vehículo específico ha sido el principal medio de transmisión del agente hacia los casos identificados.

### **Incidencia**

Es el número de casos nuevos que aparecen en un período de tiempo dado, en una población conocida.

### **Infección oportunista**

Infección por microorganismos que son normalmente inocuos (Vg. gérmenes comensales en el ser humano), pero que se vuelven patógenos cuando está comprometido el sistema inmunitario del organismo.

### **Letalidad**

Número de defunciones ocurridas en un grupo afectado por un daño determinado.

### **Morbilidad**

Cualquier cambio en el estado de bienestar físico o mental. Puede expresarse en términos de personas enfermas.

### **Mortalidad**

Defunciones ocurridas en la población (sana o enferma), en un período y lugar determinados.

### **Muerte Materna**

Es la muerte de una mujer mientras está embarazada o dentro de los 42 días siguientes a la terminación del embarazo, independiente de su duración y lugar, debida a cualquier causa relacionada con la gestación o agravada por esta o con su forma de atención, pero no por causas accidentales o incidentales.

### **Muerte materna tardía**

Es la muerte de una mujer por causas obstétricas directas o indirectas, después de los 42 días siguientes a la terminación del embarazo.

### **Notificación de una enfermedad**

Comunicación oficial, a la autoridad correspondiente, de la existencia de una enfermedad transmisible o de otra naturaleza en seres humanos y animales.

### **Pandemia**

Epidemia que ocurre en todo el mundo o afecta un área muy amplia; cruzan los límites internacionales y afecta a un número grande de personas.

### **Población**

Todos los habitantes de un país o área determinada, considerado en conjunto. Número de habitantes de un país o área. En un muestreo se refiere a la colección completa de unidades de las cuales se puede extraer una muestra y no necesariamente referida a una población de personas. Las unidades pueden ser instituciones, registros o hechos.

### **Población en riesgo**

Grupo de habitantes de un país o área determinada que presentan factores personales, sociales y/o ambientales que condicionan o facilitan la adquisición de una o más enfermedades.

### **Riesgo**

Probabilidad de que ocurra un hecho, por ejemplo, de que un individuo enferme o muera, dentro de un período de tiempo o edad determinados.

### **Tasa**

Es la medida de frecuencia con la que ocurre un evento en una población determinada, ya sea en algún instante o durante un período de tiempo en particular.

### **Tasa de ataque**

Es el número de personas que contraen la enfermedad en relación a todo el grupo expuesto a dicha enfermedad. Se expresa en porcentaje.

### **Tasa de incidencia**

Es la tasa de nuevos acontecimientos en una población. El numerador es el número de nuevos acontecimientos que se producen en un período determinado y el denominador es la población en riesgo de presentar el evento de interés durante dicho período.

### **Tasa de letalidad**

Proporción de casos de una determinada afección cuya evolución es mortal dentro de un período específico de tiempo.

### **Tasa de morbilidad**

Es la frecuencia (incidencia o prevalencia) de la enfermedad o daño en una población.

### **Tasa de mortalidad**

Proporción de población que fallece durante un período específico. El numerador es el número de personas que mueren en este período y el denominador es el tamaño de la población.

### **Tendencia temporal**

Cambios producidos durante un período prolongado de tiempo, generalmente en años o décadas.

### **Transmisión**

Es la transmisión de agentes infecciosos. Se refiere a cualquier mecanismo mediante el cual un agente infeccioso es diseminado desde una fuente o reservorio a una persona. La transmisión puede ser de dos tipos:

**Directa.** Es la difusión directa por roces, besos, o por proyección de gotitas sobre la conjuntiva, u otras mucosas, al estornudar, toser, hablar, gritar, entre otros.

**Indirecta.** Es la difusión por vehículos de diversos materiales u objetos contaminados denominados fómites (juguetes, pañuelos, ropa, etc.). También se refiere a la difusión a través de vectores.

### **Vector**

Portador que transfiere un agente infeccioso de un huésped a otro. Principalmente es un animal (generalmente un artrópodo).

**Fuente: "Protocolos de la Vigilancia Epidemiológica Parte I" - Oficina General de Epidemiología - MINSA - PERU/MINSA/OGE- 04/001 & Serie de Normas de Vigilancia Epidemiológica en Salud Pública.**