

Boletín Epidemiológico N° 12 - 2025

Del 16 al 22 de marzo
del 2025

GOBIERNO REGIONAL DE HUANCAVELICA
DIRECCION REGIONAL DE SALUD HUANCAVELICA
OFICINA DE EPIDEMIOLOGIA



OFICINA DE EPIDEMIOLOGIA

LEONCIO HUAYLLANI TAYPE
Gobernador Regional de Huancavelica

M.C. OSCAR ZUÑIGA VARGAS
Director Regional de Salud Huancavelica

M.V. DAVID TEODORO ENRIQUEZ CUSI
Supervisor I de la Oficina de Epidemiología

EQUIPO TECNICO

Obs. Luz Graciela Condori Baltazar
Lic. Mariluz Enríquez Nateros
Lic. Jocelyn Peralta Guzmán
Bach. Ing. Doriano Riveros Huachohuilca
Ing. José Antonio Munárriz Villafuerte
Sec. Isela Quispe Chancas

INDICE

Enfermedades de Notificación Semanal
Enfermedades de Notificación Individual
Muerte Materna y Perinatal
Enfermedades Transmisibles
Enfermedades No Transmisibles
Enfermedades Inmunoprevenibles
Monitoreo de Unidades Notificantes
Términos Epidemiológicos

PERÚ REFUERZA SU LUCHA CONTRA LA TUBERCULOSIS CON TECNOLOGÍA DE PUNTA, TRATAMIENTOS INNOVADORES Y PREVENCIÓN FOCALIZADA

El Minsa reafirma su compromiso de reducir la incidencia y el impacto de esta enfermedad mediante estrategias innovadoras que mejoran el diagnóstico, tratamiento y control en todo el país

En el marco del Día Mundial de la Tuberculosis, el Ministerio de Salud (Minsa) reafirma su compromiso por reducir la incidencia y el impacto de esta enfermedad, implementando estrategias innovadoras que han consolidado avances significativos en la prevención, detección temprana, diagnóstico oportuno y tratamiento eficaz de la tuberculosis en el país.

Durante el 2024, se reportaron 32 950 casos de tuberculosis, de los cuales el 54.7 % se concentraron en Lima y Callao. Sin embargo, gracias al fortalecimiento del sistema de salud, se ha logrado mejorar la cobertura diagnóstica, implementar nuevas tecnologías y ampliar el acceso a tratamientos efectivos.

Entre los principales logros destaca la adquisición e instalación de 28 equipos de rayos X con inteligencia artificial y 33 sistemas de biología molecular Truenat, que permiten una detección más rápida y precisa. Asimismo, 60 equipos de EKG, 60 analizadores de hemoglobina glicosilada y tres espirómetros han sido distribuidos en establecimientos del primer nivel de atención en Lima Metropolitana, Loreto y Callao, contribuyendo al seguimiento integral de los pacientes.

A nivel terapéutico, Perú se convirtió en uno de los primeros países de la región en implementar el esquema BPaLM, recomendado por la OMS para el tratamiento de tuberculosis resistente. A la fecha, 790 pacientes han sido beneficiados con este esquema, y 1231 han recibido tratamientos orales acortados, mejorando significativamente la tasa de éxito y la calidad de vida de los pacientes.

En cuanto a la prevención, más de 5600 personas iniciaron terapia preventiva, con especial énfasis en poblaciones vulnerables como niños en contacto con casos activos, personas con VIH, personal de salud, personas privadas de libertad y pacientes con enfermedades crónicas.

Además, se tamizó a 72 792 personas en zonas de alto riesgo como establecimientos penitenciarios, albergues y comunidades priorizadas, en el marco de las intervenciones focalizadas de búsqueda activa de casos.

Estas acciones son el resultado de una política sostenida del Minsa, que prioriza la innovación, el fortalecimiento de la infraestructura sanitaria, la capacitación del personal y el trabajo articulado con gobiernos regionales, sociedad civil, organismos internacionales y población organizada.

En marzo se vienen desarrollando múltiples actividades a nivel nacional con motivo del Día Mundial de la Lucha contra la TB, incluyendo talleres, campañas informativas, ferias de salud y pasacalles, para sensibilizar a la ciudadanía sobre la importancia del diagnóstico precoz, la prevención y la continuidad del tratamiento.

Perú avanza firme hacia el objetivo de eliminar la tuberculosis como problema de salud pública, con decisiones basadas en evidencia, tecnología de punta y el compromiso conjunto del Estado y la ciudadanía.

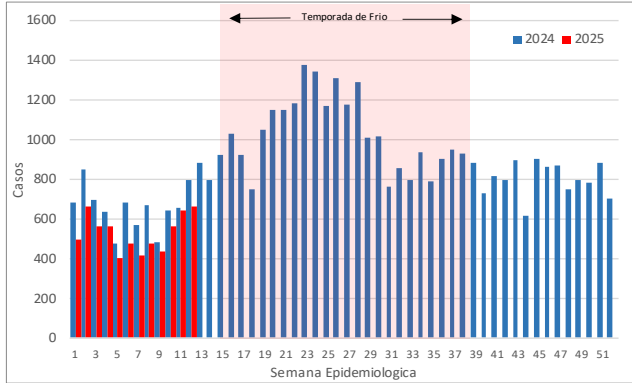
<https://www.gob.pe/institucion/minsa/noticias/1131672-peru-refuerza-su-lucha-contrala-tuberculosis-con-tecnologia-de-punta-tratamientos-innovadores-y-prevencion-focalizada>

ENFERMEDADES DE NOTIFICACION SEMANAL

INFECCIONES RESPIRATORIAS AGUDAS (IRAS)

En la semana epidemiológica 12, se han notificado 666 casos de infecciones respiratorias agudas no neumónicas en niños <5 años. Actualmente hasta la presente S.E. se han notificado 6365 casos; 18.87% menos que el año 2024 (el año pasado hasta la presente semana se notificaron 7845 casos).

CURVA EPIDÉMICA DE CASOS DE INFECCIONES RESPIRATORIAS AGUDAS (NO NEUMÓNICAS EN < 5 AÑOS POR SEMANA EPIDEMIOLOGICA – DIRESA HUANCAMELICA - SE. 12 – AÑO 2025

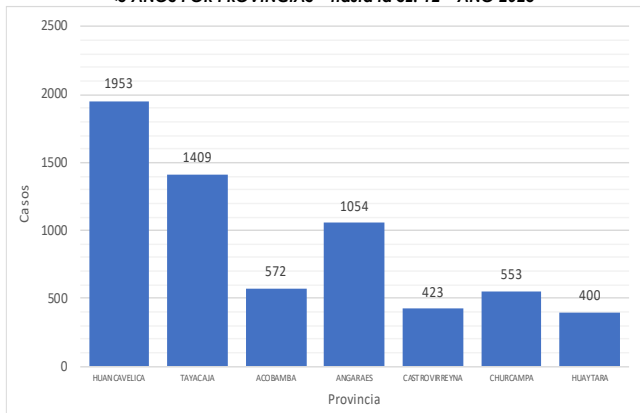


Fuente: Oficina de Epidemiología

El 52.83% de los casos han sido notificados en las provincias de Huancavelica (1953 casos) y Tayacaja (1409 casos).

La incidencia acumulada regional a la presente semana es de 203.52 x cada 1 000 niños < 5 años.

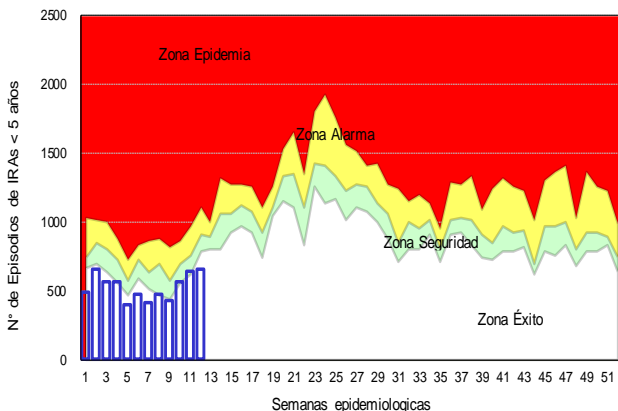
DISTRIBUCIÓN DE CASOS DE IRAS (NO NEUMONIAS) <5 AÑOS POR PROVINCIAS – hasta la SE. 12 – AÑO 2025



Fuente: Oficina de Epidemiología

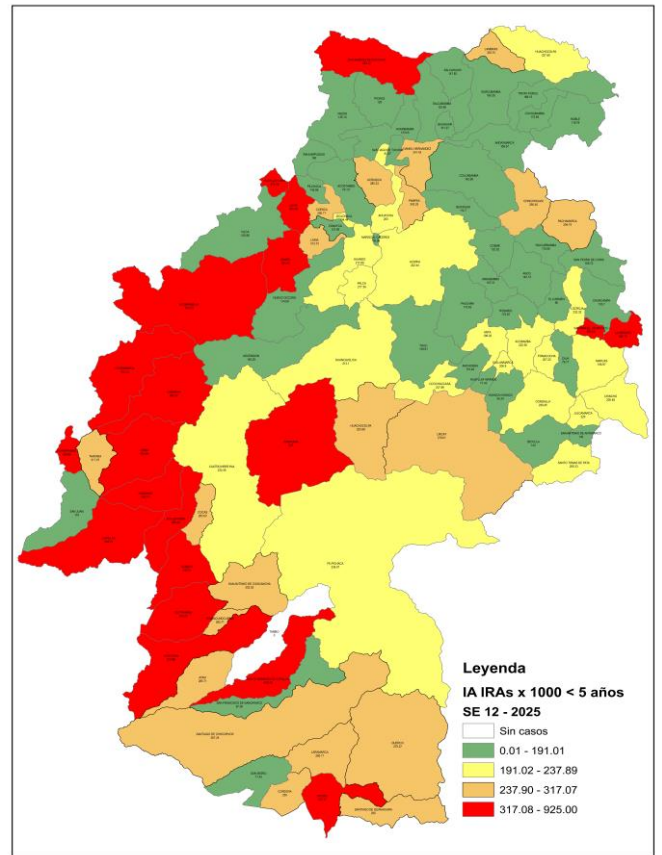
De acuerdo al canal endémico observamos que el número de casos registrados es menor a lo esperado y nos encontramos en la **zona de éxito**.

CANAL ENDEMICO DE IRAS (NO NEUMONIAS) <5 AÑOS SE. 12 – AÑO 2025



Fuente: Oficina de Epidemiología

MAPA DISTRITAL DE INCIDENCIA ACUMULADA POR IRAS EN < 5 AÑOS SE. 12. – AÑO 2025



Fuente: Oficina de Epidemiología

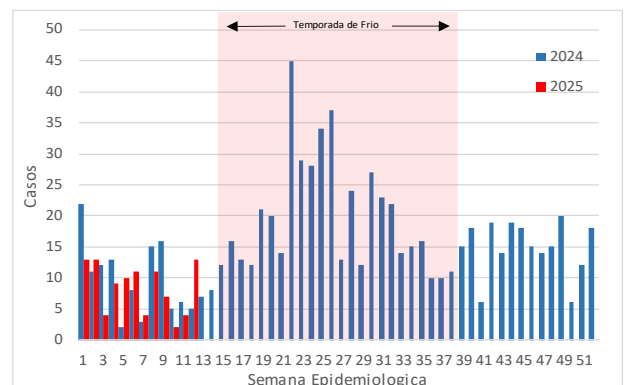
Los distritos que se encuentran en riesgo por alta incidencia acumulada de casos son Santa Ana (925), Quito-Arma (822.22), Huaytara (675.98), Manta (591.55), Huayllahuara (571.43), Arma (557.69), Santo Domingo De Capillas (448.28), Ocoyo (447.37), Chupamarca (423.73) y La Merced (392.16).

Los distritos donde se notificaron más casos son Lircay (680), Huancavelica (659), Yauli (348), Acoria (337), Pampas (250), Daniel Hernandez (211), Ascension (193), Acobamba (177), Colcabamba (164) y Paucara (135).

SOB O ASMA

En la semana epidemiológica 12, se han notificado 13 casos de síndrome obstructivo bronquial en niños <5 años. Actualmente hasta la presente S.E. se han notificado 101 casos; 14.41% menos que el año 2024 (el año pasado hasta la presente semana se notificaron 118 casos).

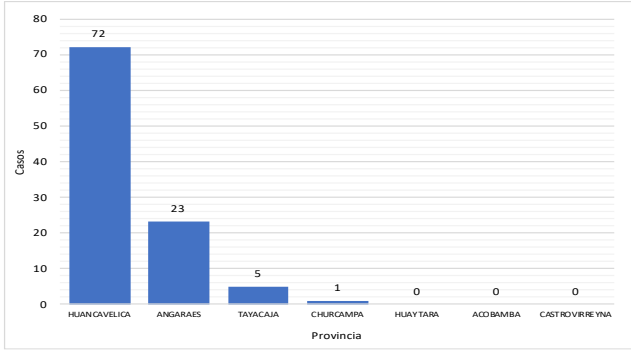
CURVA EPIDEMICA DE CASOS DE SOB – ASMA EN < 5 AÑOS POR SEMANA EPIDEMIOLOGICA DIRESA HUANCAMELICA – SE. 12 – AÑO 2025



Fuente: Oficina de Epidemiología

La incidencia acumulada regional a la presente semana es de 3.23 x cada 1 000 niños < 5 años.

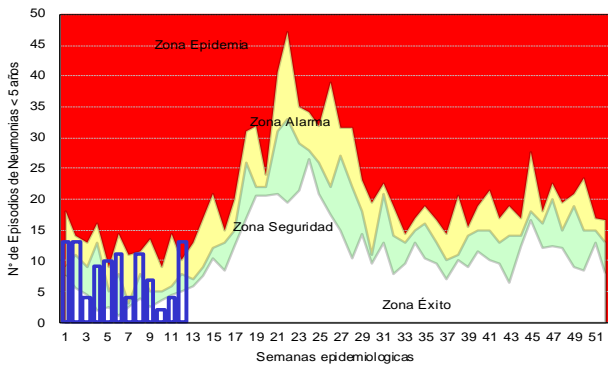
DISTRIBUCIÓN DE CASOS DE SOB-ASMA <5 AÑOS POR PROVINCIAS – hasta la SE. 12 – AÑO 2025



Fuente: Oficina de Epidemiología

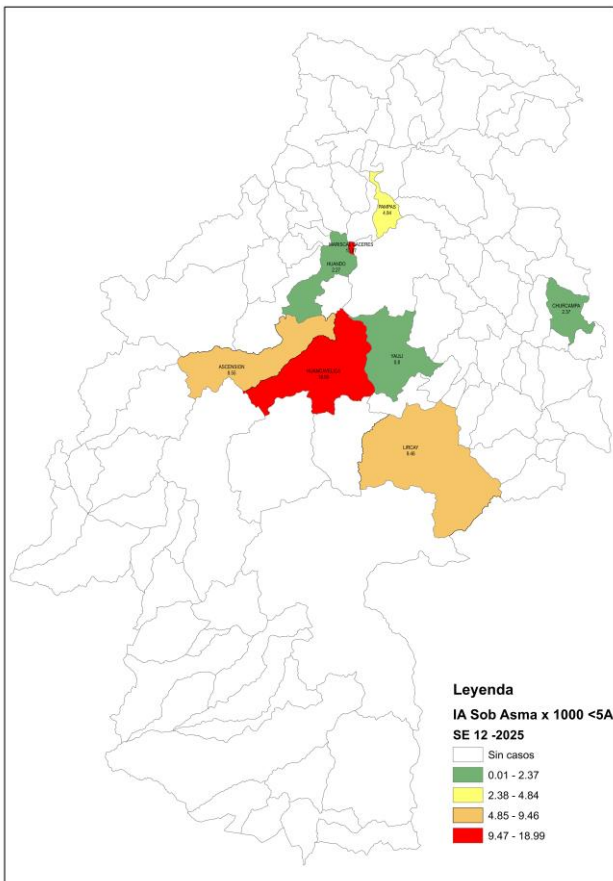
De acuerdo al canal endémico observamos que el número de casos registrados es menor a lo esperado y nos encontramos en la **zona de alarma**.

CANAL ENDEMICO DE SOB -ASMA <5 AÑOS SE. 12 – AÑO 2025



Fuente: Oficina de Epidemiología

MAPA DISTRITAL DE INCIDENCIA ACUMULADA POR SOB-ASMA EN < 5 AÑOS SE. 12. – AÑO 2025

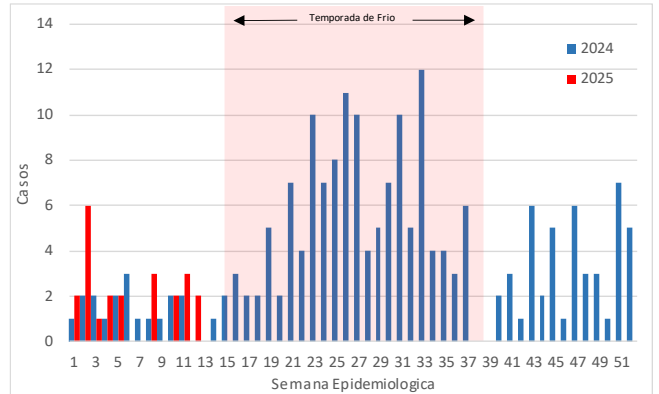


Fuente: Oficina de Epidemiología

NEUMONÍAS EN MENORES DE 5 AÑOS

En la semana epidemiológica 12, se han notificado 2 casos de neumonía en niños <5 años. Actualmente hasta la presente S.E. se han notificado 23 casos; 27.78% más que el año 2024 (el año pasado hasta la presente semana se notificaron 18 casos).

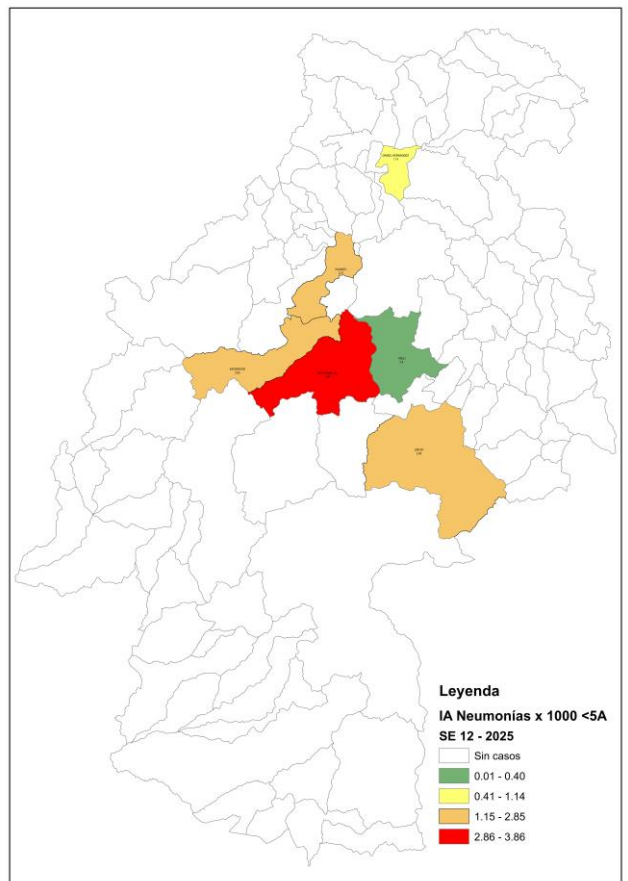
CURVA EPIDÉMICA DE CASOS DE NEUMONIAS < 5 AÑOS POR SEMANA EPIDEMIOLOGICA DIRESA HUANCAVELICA - SE. 12 - AÑO 2025



Fuente: Oficina de Epidemiología

El 74% de los casos han sido notificados en la provincia de Huancavelica (17 casos).

MAPA DISTRITAL DE INCIDENCIA ACUMULADA POR NEUMONIAS EN < 5 AÑOS SE 12 – AÑO 2025



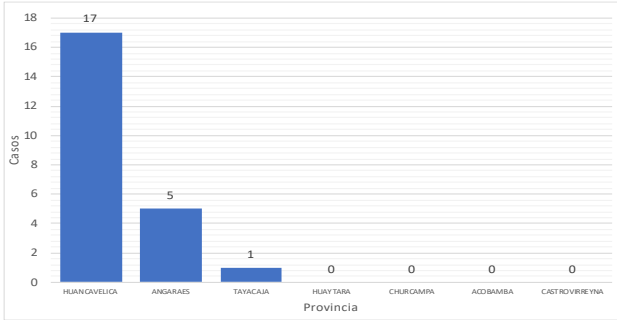
Fuente: Oficina de Epidemiología

La incidencia acumulada regional a la presente semana es de **0.74 x cada 1 000 niños < 5 años**.

Los distritos que se encuentran en riesgo por alta incidencia acumulada de casos son Huancavelica (3.86), Ascension (2.85), Huando (2.27), Lircay (2.06), Daniel Hernandez (1.14) y Yauli (0.4).

DISTRIBUCIÓN DE CASOS DE NEUMONIAS EN <5 AÑOS

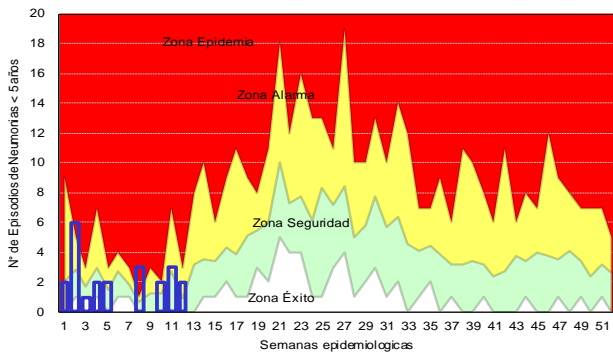
POR PROVINCIAS - hasta la SE. 12 - AÑO 2025



Fuente: Oficina de Epidemiología

Los distritos donde se notificaron más casos son Huancavelica (12), Lircay (5), Ascension (3), Daniel Hernandez (1), Yauli (1) y Huando (1).

CANAL ENDEMIC DE NEUMONÍAS EN <5 AÑOS SE 12 - AÑO 2025



Fuente: Oficina de Epidemiología

De acuerdo al canal endémico observamos que el número de casos registrados es menor a lo esperado por lo que nos encontramos en **zona de alarma** de acuerdo al canal endémico elaborado para 7 años.

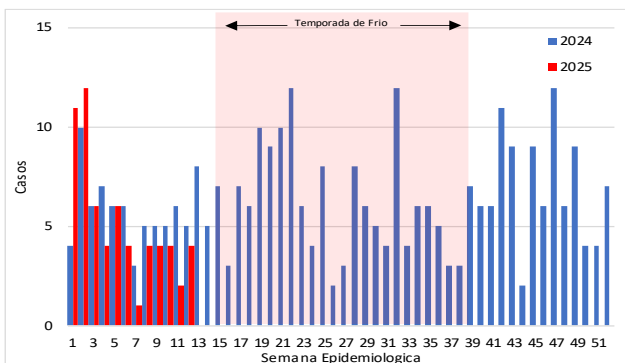
DEFUNCIONES POR NEUMONÍAS EN MENORES DE 5 AÑOS

En la presente semana epidemiológica no se notificaron defunciones.

NEUMONÍAS EN MAYORES DE 60 AÑOS

En la semana epidemiológica 12, se han notificado 4 casos de neumonía en adultos mayores de 60 años. Actualmente hasta la presente S.E. se han notificado 62 casos; -8.82% menos que el año 2024 (el año pasado hasta la presente semana se notificaron 68 casos).

CURVA EPIDEMICA DE NEUMONIAS EN MAYORES DE 60 AÑOS POR SEMANA EPIDEMIOLOGICA DIRESA HUANCVELICA - SE 12 - AÑO 2025

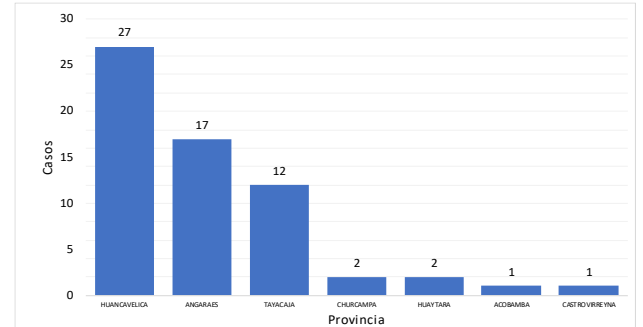


Fuente: Oficina de Epidemiología

Los distritos que se encuentran en riesgo por alta incidencia acumulada de casos son Lircay (9.67), Pampas (9.67), Santa Ana (9.35), Acoria (6.48), Huancavelica (5.59), Acraquia (4.03), Ahuaycha (3.95), Pilpichaca (3.69), Anchonga (3.66) y Daniel Hernandez (2.75).

Los distritos donde se notificaron más casos son Huancavelica (16), Lircay (15), Acoria (7), Pampas (7), Anchonga (2), Yauli (2), Ascension (2), Daniel Hernandez (2), Acobamba (1) y Acraquia (1).

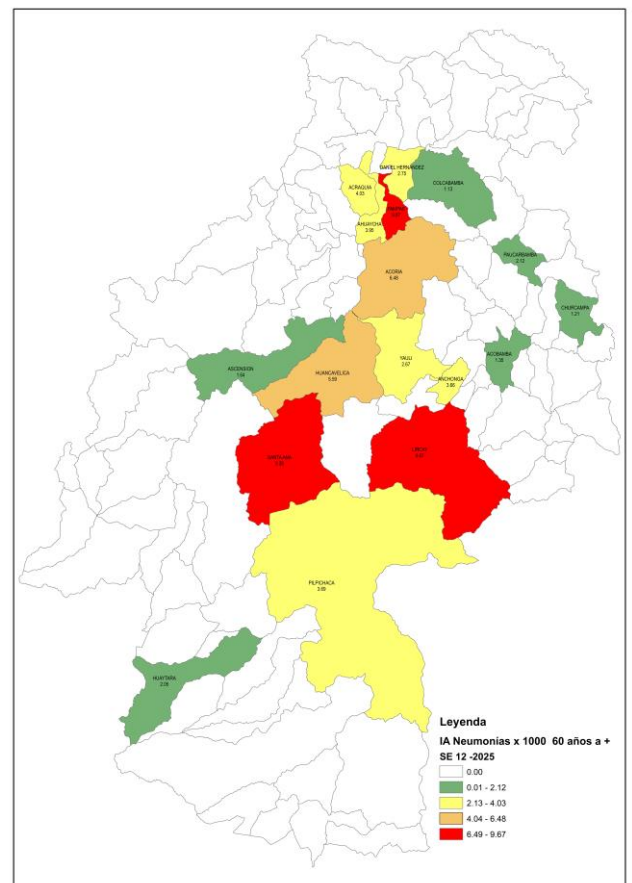
DISTRIBUCIÓN DE CASOS DE NEUMONIAS EN MAYORES DE 60 AÑOS POR PROVINCIAS - hasta la SE. 12 - AÑO 2025



Fuente: Oficina de Epidemiología

El 79.48% de los casos han sido notificados en las provincias de Huancavelica (178 casos) y Tayacaja (35 casos).

MAPA DISTRITAL DE INCIDENCIA ACUMULADA DE NEUMONÍAS EN MAYORES DE 60 AÑOS - SE 12 - AÑO 2025



Fuente: Oficina de Epidemiología

DEFUNCIONES POR NEUMONÍAS EN MAYORES DE 60 AÑOS

En la presente semana epidemiológica no se notificó defunciones. Hasta la presente semana se han notificado 4 defunciones, 2 intrahospitalarias y 2 en comunidad. El año pasado hasta la presente semana epidemiológica se tenía notificado 10 defunciones.

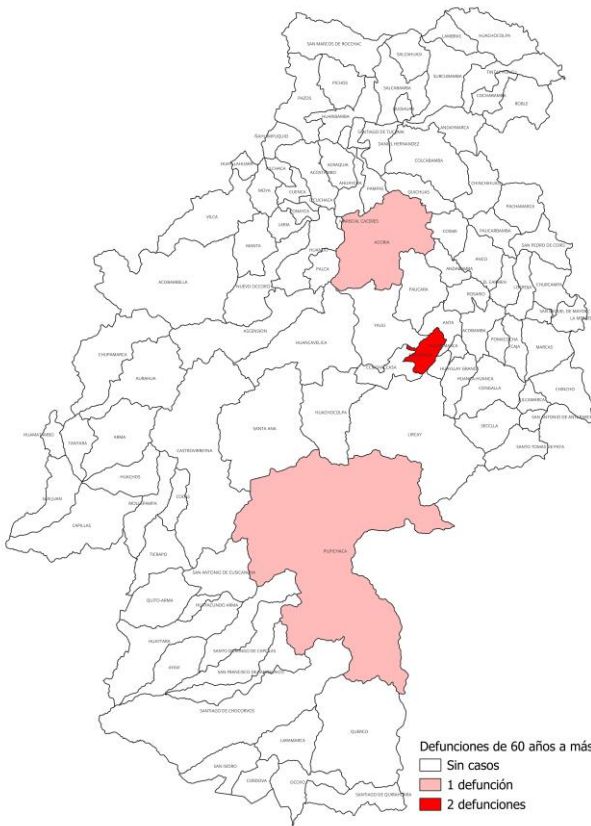
DEFUNCIONES POR NEUMONÍAS MAYORES DE 60 AÑOS - SE 12 - 2025 (ESTABLECIMIENTO NOTIFICANTE)

Establecimiento de Salud	Defunciones		Total
	Intrahospitalari	Extrahospitalari	
San Pablo De Occo	0	2	2
Hospital Departamental De Huancavelica	2	0	2
Total General	2	2	4

Fuente: Oficina de Epidemiología

DEFUNCIONES POR NEUMONÍAS EN MAYORES DE 60 AÑOS - SE 12 - 2025

(POR DISTRITO DE PROCEDENCIA)



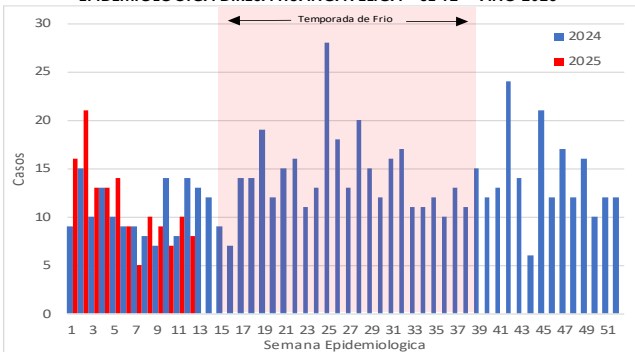
Fuente: Oficina de Epidemiología

La tasa de letalidad para el presente año hasta la semana epidemiológica 12 es de 6.45 x 100 casos mayores de 60 años afectados por neumonía.

NEUMONÍAS EN MAYORES DE 5 AÑOS

En la semana epidemiológica 12, se han notificado 8 casos de neumonía en mayores de 5 años. Actualmente hasta la presente S.E. se han notificado 135 casos; 7.14% más que el año 2024 (el año pasado hasta la presente semana se notificaron 126 casos).

CURVA EPIDEMICA DE NEUMONIAS EN MAYORES DE 5 AÑOS POR SEMANA EPIDEMIOLOGICA DIRESA HUANCAMELICA – SE 12 – AÑO 2025



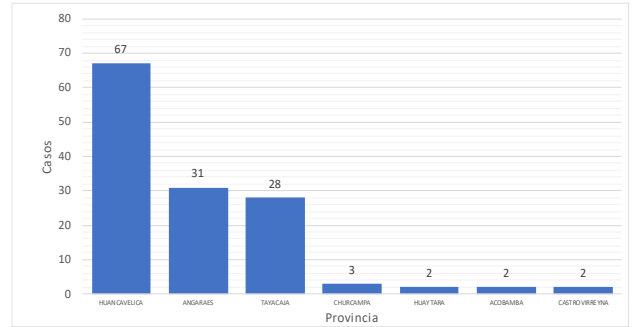
Fuente: Oficina de Epidemiología

Los distritos que se encuentran en riesgo por alta incidencia acumulada de casos son Pampas (1.81), Santa Ana (1.51), Lircay (1.29), Acraquia (1.27), Huancavelica (1.19), Arma (0.98), Acoria (0.94), Ahuaycha (0.74), Huachocolpa (0.73) y Ccochaccasa (0.66).

Los distritos donde se notificaron más casos son Huancavelica (42), Lircay (25), Pampas (17), Acoria (10), Yauli (7), Ascension (7), Daniel Hernandez (5), Acraquia (3), Anchonga (3) y Churcampa (2).

DISTRIBUCION DE CASOS DE NEUMONIAS EN MAYORES DE 5 AÑOS POR

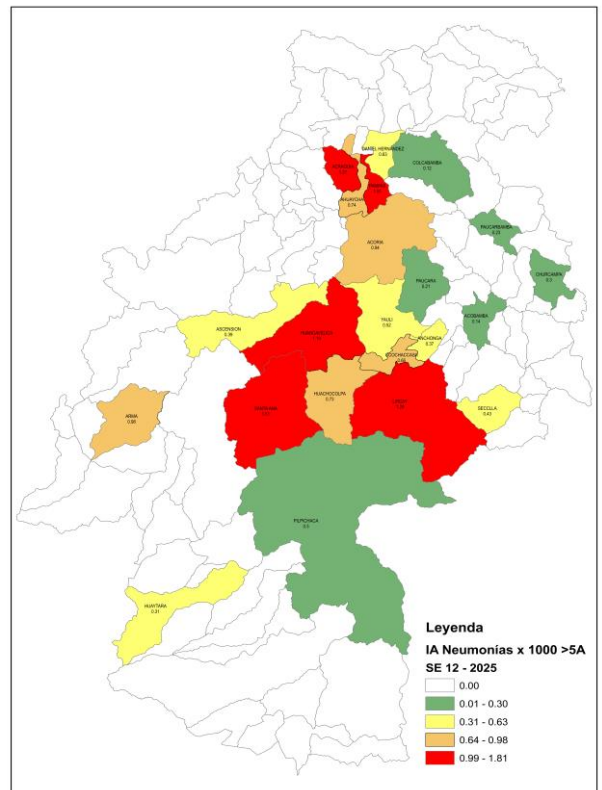
PROVINCIAS – hasta la SE. 12 – AÑO 2025



Fuente: Oficina de Epidemiología

El 72.59% de los casos han sido notificados en las provincias de Huancavelica (67 casos) y Angaraes (31 casos).

MAPA DISTRITAL DE INCIDENCIA ACUMULADA DE NEUMONÍAS EN MAYORES DE 5 AÑOS - SE 12 – AÑO 2025



Fuente: Oficina de Epidemiología

DEFUNCIONES POR NEUMONÍAS EN MAYORES DE 5 AÑOS

En la presente semana epidemiológica no se notificó defunciones. Hasta la presente semana se han notificado 6 defunciones, 2 intrahospitalarias y 4 en comunidad. El año pasado hasta la presente semana epidemiológica se tenía notificado 10 defunciones.

DEFUNCIONES POR NEUMONÍAS DE 5 A MÁS AÑOS - SE 12 – 2025 (POR PROVINCIA DE PROCEDENCIA)

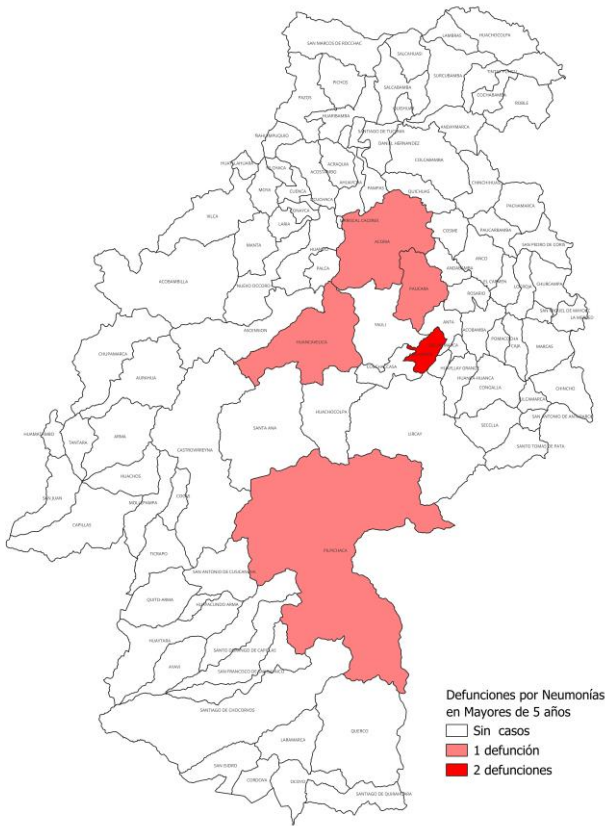
Provincia de procedencia	Distrito de procedencia	EESS Notifica	Intrahospitalari			Extrahospitalari			Total				
			5-9a	10-19a	20-59a	60 a +	5-9a	10-19a		20-59a	60 a +		
Acobamba	Paucara	Hospital Departamental De Huancavelica	0	0	0	0	0	0	0	1	0	1	1
	Anchonga	San Pablo De Occo	0	0	0	0	0	0	0	2	2	2	2
Huancavelica	Acoria	Hospital Departamental De Huancavelica	0	0	0	1	1	0	0	0	0	0	1
	Huancavelica	Hospital Departamental De Huancavelica	0	0	0	0	0	0	0	1	0	1	1
Huaytara	Pilpichaca	Hospital Departamental De Huancavelica	0	0	0	1	1	0	0	0	0	0	1
Total			0	0	0	2	2	0	0	2	2	4	6

Fuente: Oficina de Epidemiología

La tasa de letalidad para el presente año hasta la semana epidemiológica 12 es de 4.44 x 100 casos > 5 años afectados por neumonía.

MAPA DISTRITAL DE DEFUNCIONES POR NEUMONIAS EN MAYORES DE 5 AÑOS

SE 12 – AÑO 2025



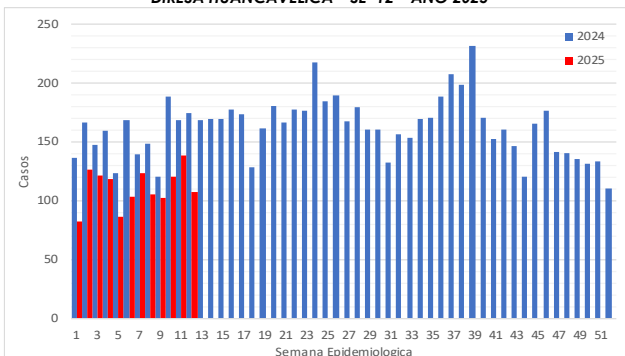
Fuente: Oficina de Epidemiología

ENFERMEDADES DIARREICAS AGUDAS (EDAs)

EDAs Acuosas

En la presente semana epidemiológica 12 se notificaron 403 casos de los cuales 108 casos; (26.8%) se presentaron en niños menores de 5 años. Actualmente se han notificado 4968 casos de los cuales 1340 casos se presentaron en menores de 5 años de edad. El año pasado hasta la presente semana se registraron 5182 casos de los cuales 1848 se atendieron en menores de 5 años.

CURVA EPIDEMICA DE EDAs ACUOSAS < 5 AÑOS POR SEMANA EPIDEMIOLOGICA DIRESA HUANCVELICA – SE 12 – AÑO 2025



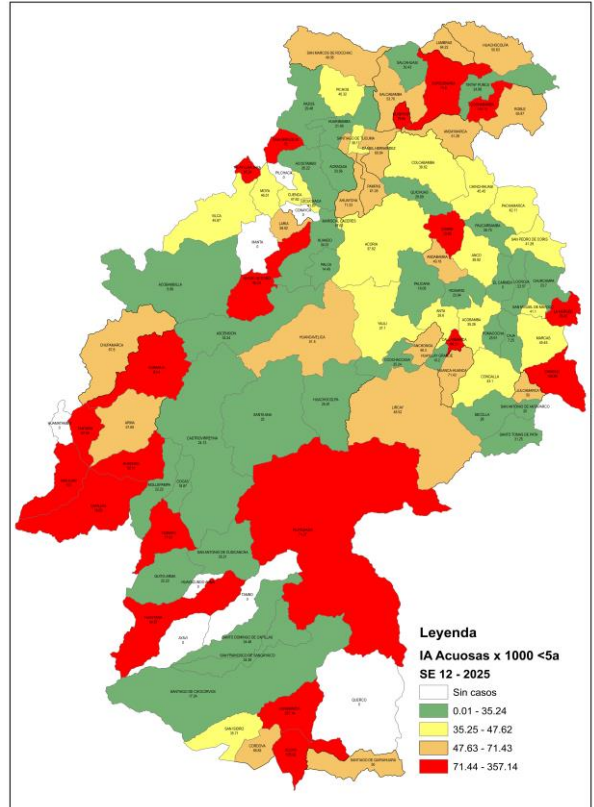
Fuente: Oficina de Epidemiología

Los distritos que se encuentran en riesgo por alta incidencia acumulada de casos son Laramarca (357.14), Cochabamba (148.15), Chincho (136.99), Ocoyo (105.26), San Juan (100), Tantara (97.56), Huayllahuara (95.24), Huaytara (94.97), Huachos (92.11) y Callanmarca (86.21).

La tasa de incidencia acumulada de EDAs Acuosas es de 42.85 x 1000 < 5 años.

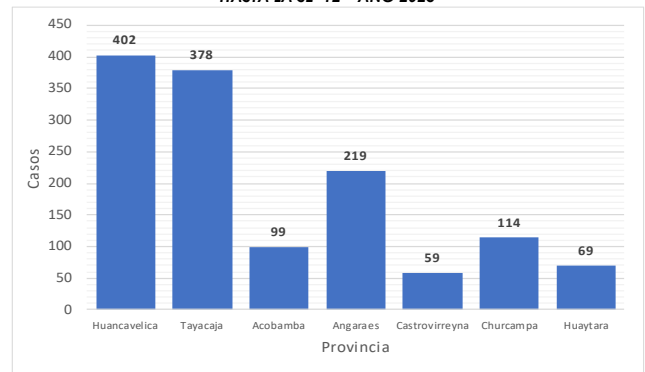
MAPA DISTRITAL DE INCIDENCIA ACUMULADA POR EDAs ACUOSAS EN < 5 AÑOS

SE 12 – AÑO 2025



Fuente: Oficina de Epidemiología

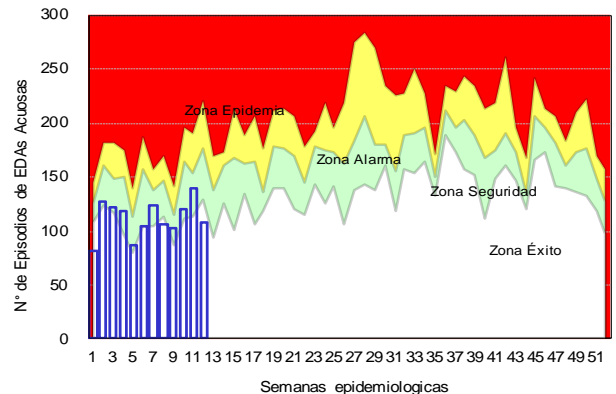
DISTRIBUCION DE EDAs ACUOSAS POR PROVINCIAS EN MENORES DE 5 AÑOS HASTA LA SE 12 – AÑO 2025



Fuente: Oficina de Epidemiología

Las provincias de Huancavelica y Tayacaja han notificado 402 y 378 casos en menores de 5 años, que representan el 54.23% de la región Huancavelica.

CANAL ENDEMICO DE EDAs ACUOSAS EN <5 AÑOS SE 12 - AÑO 2025

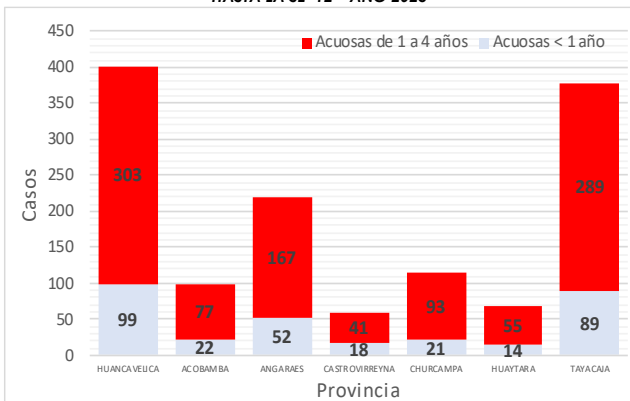


Fuente: Oficina de Epidemiología

De acuerdo al canal endémico observamos que el número

de casos registrados es menor a lo esperado por lo que nos encontramos en **zona de seguridad** de acuerdo al canal endémico elaborado para 7 años.

DISTRIBUCION DE EDAS ACUOSAS POR GRUPOS DE EDAD EN MENORES DE 5 AÑOS HASTA LA SE 12 – AÑO 2025

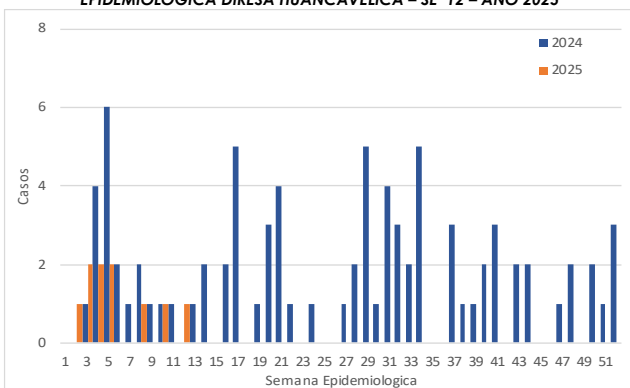


Fuente: Oficina de Epidemiología

EDAS Disentéricas

En la presente semana epidemiológica 12 no se notificó casos. Actualmente se han notificado 10 casos de los cuales 10 casos se presentaron en menores de 5 años de edad. El año pasado hasta la presente semana se registraron 53 casos, de los cuales 19 casos se atendieron en menores de 5 años.

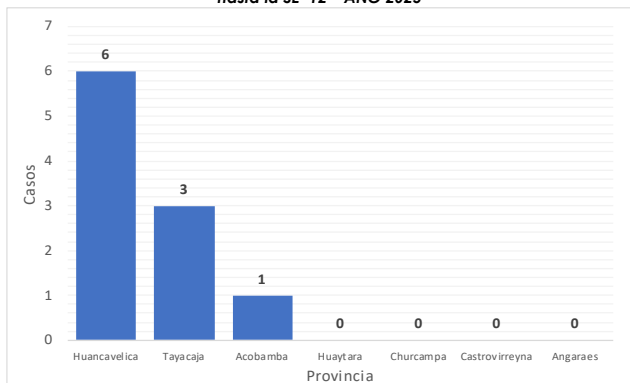
CURVA EPIDEMICA DE EDAS DISENTERICAS EN < 5 AÑOS POR SEMANA EPIDEMIOLOGICA DIRESA HUANCVELICA – SE 12 – AÑO 2025



Fuente: Oficina de Epidemiología

Los distritos que se encuentran en riesgo por alta incidencia acumulada de casos es Caja (7.25), Huachocolpa (6.33), Quichuas (2.05), Huancavelica (1.61), Pampas (0.97) y Ascension (0.95).

DISTRIBUCION DE EDAS DISENTERICAS POR PROVINCIAS EN MENORES DE 5 AÑOS hasta la SE 12 – AÑO 2025

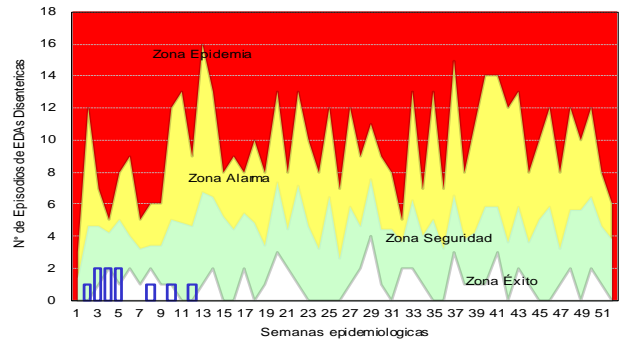


Fuente: Oficina de Epidemiología

Las provincias de Huancavelica y Tayacaja han notificado 6 y 3 casos en menores de 5 años respectivamente, que representan el 90% de la región Huancavelica.

CANAL ENDEMICO DE EDAS DISENTERICAS EN <5 AÑOS

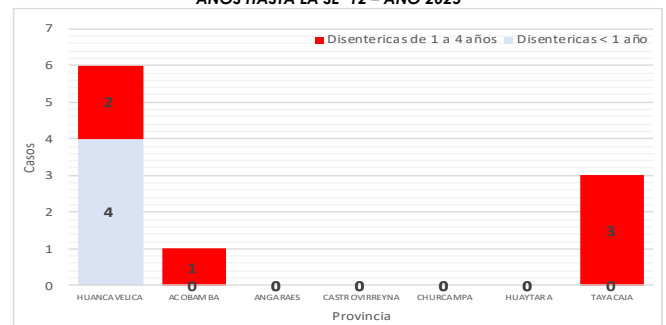
SE 12 - AÑO 2025



Fuente: Oficina de Epidemiología

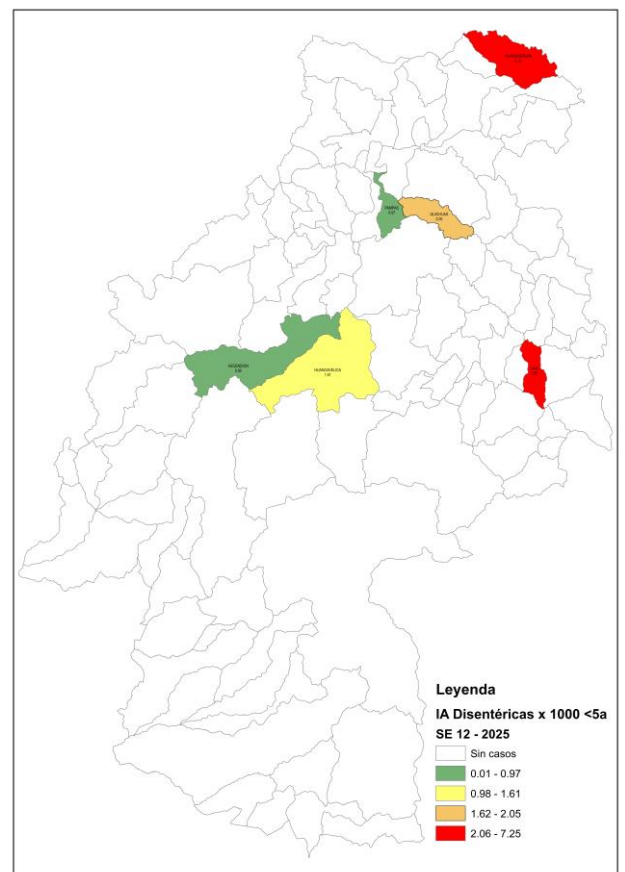
De acuerdo al canal endémico observamos que el número de casos registrados es menor a lo esperado por lo que nos encontramos en **zona de seguridad** de acuerdo al canal endémico elaborado para 7 años.

DISTRIBUCION DE EDAS DISENTERICAS POR GRUPOS DE EDAD EN MENORES DE 5 AÑOS HASTA LA SE 12 – AÑO 2025



Fuente: Oficina de Epidemiología

MAPA DISTRITAL DE INCIDENCIA ACUMULADA POR EDAS DISENTERICAS EN < 5 AÑOS – SE. 12 – AÑO 2025



Fuente: Oficina de Epidemiología

Los distritos donde se notificaron más casos es Huancavelica (5), Pampas (1), Caja (1), Huachocolpa (1), Ascension (1) y Quichuas (1).

La tasa de incidencia acumulada de EDAs Disentéricas es de

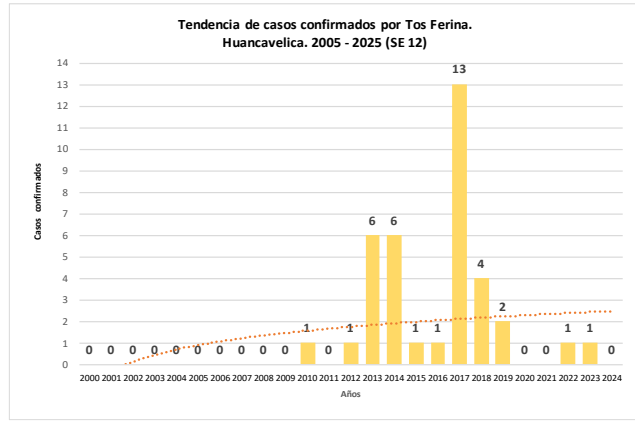
0.32 x 1000 < 5 años.

ENFERMEDADES DE NOTIFICACION INDIVIDUAL

ENFERMEDADES INMUNOPREVENIBLES

Tos Ferina

En la presente semana epidemiológica no se notificaron casos.



Fuente: Oficina de Epidemiología

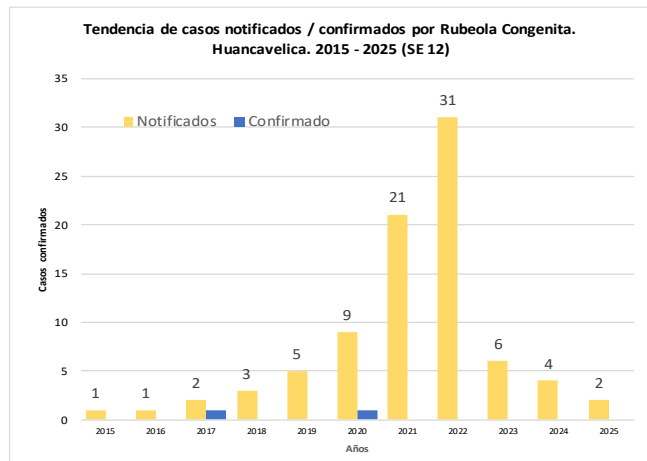
Rubéola Congénita

El año pasado hasta la semana 52 se notificaron 4 casos descartados.

Casos de Rubéola Congénita, DIRESA Huancavelica S.E. 52 - 2024

Enfermedad	DIRESA Notificante	EESS notificada	Distrito de Procedencia	Tipo de Diagnóstico			Total
				P	C	D	
RUBEOLA CONGENITA	Huancavelica	Hospital De Pampas	Pichanaqui	0	0	1	1
		Hospital Departamental De Huancavelica	Colcabamba	0	0	1	1
		Huancavelica	Huancavelica	0	0	2	2
Total				0	0	4	4

Fuente: Oficina de Epidemiología



Fuente: Oficina de Epidemiología

Casos de Rubéola Congénita, DIRESA Huancavelica S.E. 12 - 2025

Enfermedad	DIRESA Notificante	EESS notificada	Distrito de Procedencia	Tipo de Diagnóstico			Total
				P	C	D	
RUBEOLA	Huancavelica	Hospital Departamental De Huancavelica	Huancavelica	0	0	2	2
Total				0	0	2	2

Fuente: Oficina de Epidemiología

Sarampión

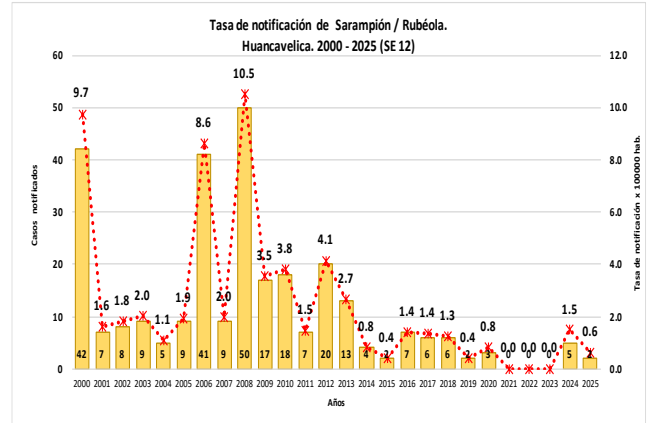
En la semana epidemiológica 12 de presente año, se tiene notificado 1 caso descartado notificado por el Centro de Salud de Santa Ana y 2 casos probables.

Casos de Sarampión, DIRESA Huancavelica

S.E. 12 - 2025

DIRESA Notificante	EESS notificada	Distrito de Procedencia	Tipo de Diagnóstico			Total
			P	C	D	
Huancavelica	Anco	Acobamba	1	0	0	1
	Santa Ana	Huancavelica	0	0	1	1
12 Junin	Hosp. Reg. Doc. Mater. Infant. El	Huachocolpa	1	0	0	1
Total			2	0	1	3

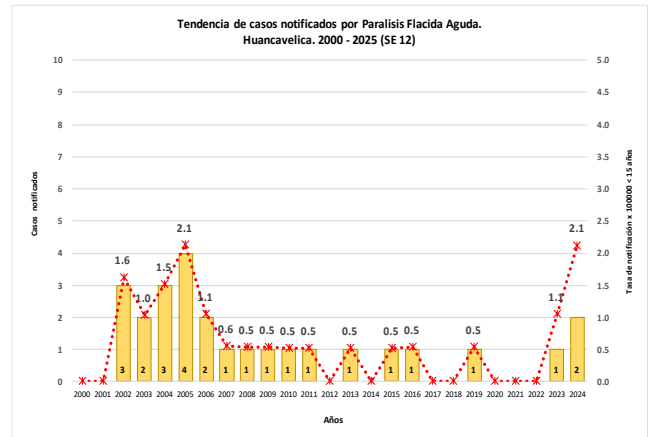
Fuente: Oficina de Epidemiología



Fuente: Oficina de Epidemiología

Parálisis Flácida Aguda

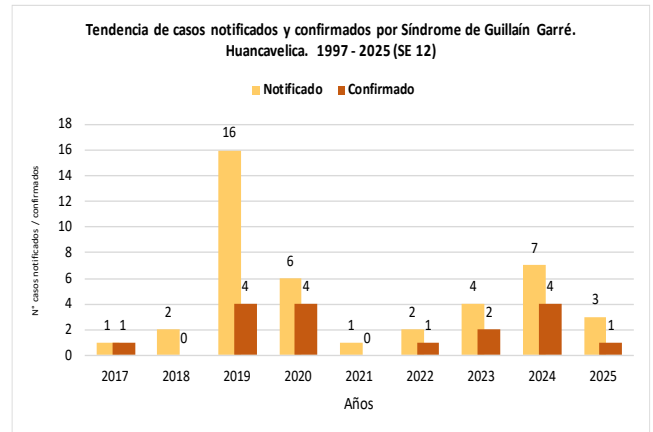
En la semana epidemiológica 12 de presente año, no se tiene notificado casos.



Fuente: Oficina de Epidemiología

Síndrome de Guillain Barré

En la semana epidemiológica 12 de presente año, se tiene notificado 2 casos sospechosos.



Fuente: Oficina de Epidemiología

Varicela

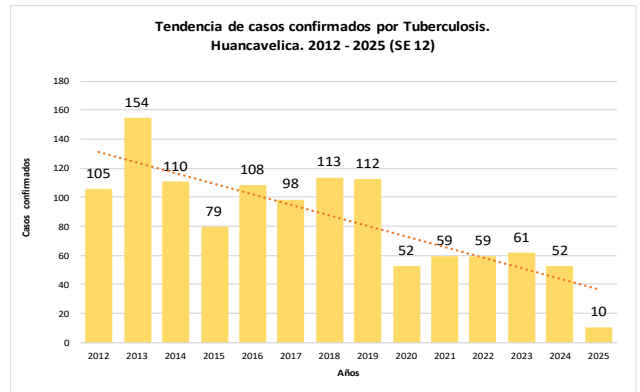
En la semana epidemiológica 12 de presente año, se tiene notificado 20 casos confirmados.

Casos de Varicela, DIRESA Huancavelica

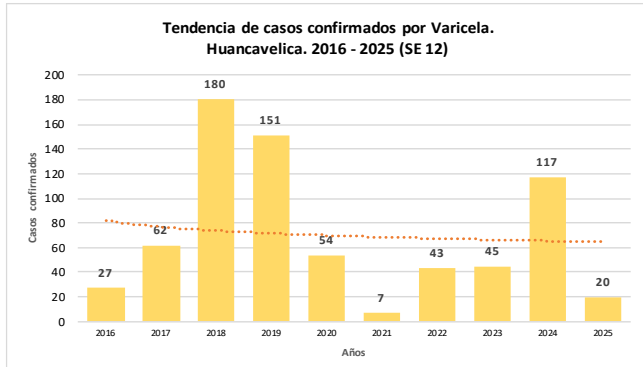
S.E. 12 - 2025

DIRESA Notificante	Diagnostico	EESS notifica	Distrito de Procedencia	Tipo de			Total
				P	C	D	
Huancavelica	Varicela Con Otras Complicaciones	Hospital De Lircay	Pachacamac	0	1	0	1
		Acobamba	Acobamba	0	5	0	5
		Hospital De Pampas	Pampas	0	2	0	2
		Hospital Departamental De	Acobamba	0	1	0	1
		Huancavelica	Oxapampa	0	1	0	1
		Hospital Essalud	Castrovirreyña	0	1	0	1
	Varicela Sin Complicaciones	Huancavelica	Huancavelica	0	3	0	3
		Huando	Huando	0	2	0	2
		Izcuchaca	Pampas	0	1	0	1
		Santa Ana	Huancavelica	0	1	0	1
		Ahuaycha	Ahuaycha	0	1	0	1
		Ccollpaccasa	Ate	0	1	0	1
Total				0	20	0	20

Fuente: Oficina de Epidemiología



Fuente: Oficina de Epidemiología



Fuente: Oficina de Epidemiología

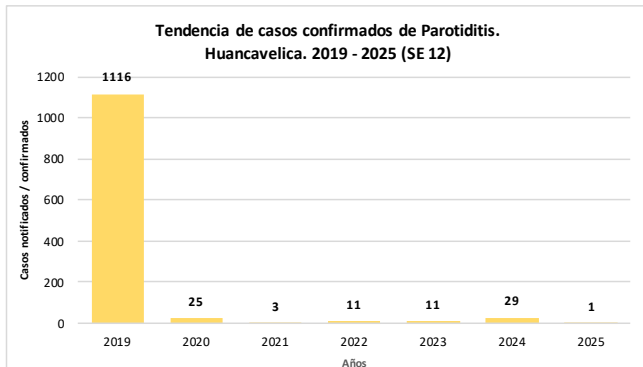
Parotiditis

En la semana epidemiológica 12 de presente año, se tiene notificado 1 caso confirmado.

Casos de Tuberculosis, DIRESA Huancavelica S.E. 12 - 2025

PAROTIDITIS	EESS notifica	Distrito de Procedencia	Tipo de			Total
			P	S	C	
Sin Complicación	Ccasapata	Yauli	0	1	0	1
	Santa Ana	Huancavelica	0	0	1	1
Con Complicación	Hospital Essalud Huancavelica	Huancavelica	1	0	0	1
Total			1	1	1	3

Fuente: Oficina de Epidemiología



Fuente: Oficina de Epidemiología

ENFERMEDADES TRANSMISIBLES

Tuberculosis

En la semana epidemiológica 12 del presente año se han notificado 10 casos confirmados.

Casos de Tuberculosis, DIRESA Huancavelica S.E. 12 - 2025

Diagnóstico	DIRESA Notificante	Distrito de Procedencia	Tipo de Diagnóstico			Total	
			P	C	D		
Tbc Miliar	Huancavelica	Lima	0	1	0	1	
Tbc Pulmonar C/ Conf. Bacteriol	Huancavelica	Huancavelica	1	3	0	4	
		Lima	0	1	0	1	
Tuberculosis Extrapulmonar	Huancavelica	Huancavelica	0	2	0	2	
		Junin	Huancavelica	0	2	0	2
		Tayacaja	0	1	0	1	
Total			1	10	0	11	

Fuente: Oficina de Epidemiología

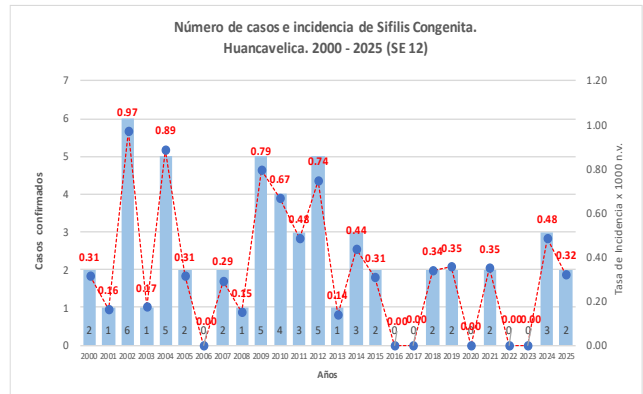
Sífilis Congénita

En la semana epidemiológica 12 de presente año, se tiene notificado 2 casos confirmados procedente de Acostambo y Lircay.

Casos de Sífilis Congénita, DIRESA Huancavelica S.E. 12 - 2025

DIRESA Notificante	EESS notifica	Distrito de Procedencia	Tipo de			Total
			P	C	D	
Huancavelica	Hospital De Lircay	Lircay	0	1	0	1
12Junin	Hosp. Reg. Doc. Mater. Infant. El	Acostambo	0	1	0	1
Total			0	2	0	2

Fuente: Oficina de Epidemiología



Fuente: Oficina de Epidemiología

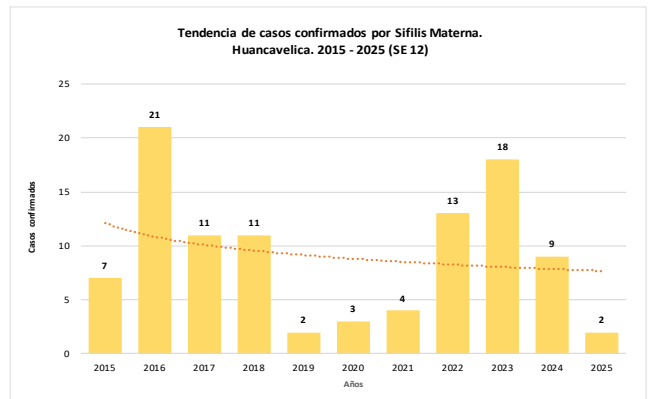
Sífilis Materna

Hasta la semana epidemiológica 12 del presente año, se notificó 3 casos descartados y 2 casos confirmados.

Casos de Sífilis Materna, DIRESA Huancavelica S.E. 12 - 2025

DIRESA Notificante	EESS notifica	Distrito de Procedencia	Tipo de Diagnóstico			Total
			P	C	D	
Huancavelica	Hospital De Lircay	Lircay	0	0	1	1
	Huando	Huando	0	0	1	1
	Nueva Acobambilla	Huando	1	0	0	1
	Santa Ana	Huancavelica	1	0	0	1
	Yauli	Yauli	0	1	0	1
	Alianza Andino	Acoria	0	0	1	1
	Quimina	Acoria	0	1	0	1
Total			2	2	3	7

Fuente: Oficina de Epidemiología



Fuente: Oficina de Epidemiología

Sífilis no Especificada

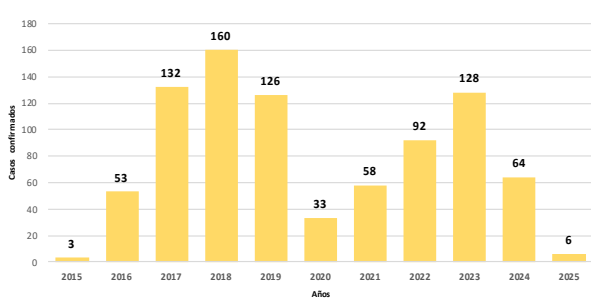
En la semana epidemiológica 12 del presente año, se notificaron 6 casos confirmados y 12 casos probables.

Casos de Sífilis No Especificada, DIRESA Huancavelica S.E. 12 - 2025

DIRESA Notificante	Provincia procedencia	Distrito procedencia	Tipo de			Total	
			P	C	D		
Huancavelica	Huancavelica	Ascension	0	0	2	2	
		Huancavelica	3	0	5	8	
		Huando	3	1	0	4	
	Acobamba	Yauli	0	1	1	2	
		Acobamba	2	0	0	2	
		Paucara	0	0	1	1	
	Castrovirreyña	Aurahua	1	0	0	1	
	Churcampa	El Carmen	0	0	1	1	
	Huancayo	Huancayo	1	0	0	1	
	Tayacaja	Acostambo	2	2	0	4	
	Ayacucho	Huaytara	Quichuas	0	1	0	1
			Pilpichaca	0	1	0	1
Total			12	6	10	28	

Fuente: Oficina de Epidemiología

Tendencia de casos confirmados por Sífilis No Especificada. Huancavelica. 2015 - 2025 (SE 12)



Fuente: Oficina de Epidemiología

VIH / SIDA

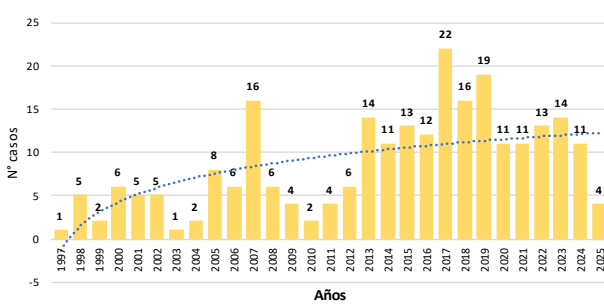
Hasta la presente semana epidemiológica 12 del presente año, se notificó 4 casos.

Casos de VIH / SIDA, DIRESA Huancavelica S.E. 12 - 2025

Enfermedad	Establecimiento de Salud	Distrito de Infección	Sexo		Total
			Masculino	Femenino	
VIH / SIDA	Hospital De Pampas	Acostambo	0	1	1
	Hospital Departamental De Huancavelica	Huancavelica	1	0	1
	Huando	Huando	1	0	1
	Santa Ana	Huancavelica	1	0	1
Total General			3	1	4

Fuente: Oficina de Epidemiología

Tendencia de casos confirmados por VIH / SIDA. Huancavelica. 1997 - 2025 (SE 12)



Fuente: Oficina de Epidemiología

El año pasado hasta la semana 52 se notificaron 11 casos.

Casos de VIH / SIDA, DIRESA Huancavelica S.E. 52 - 2024

Enfermedad	Establecimiento de Salud	Distrito de Infección	Sexo		Total	
			Masculino	Femenino		
VIH / SIDA	Acostambo	Nahuimpuquio	0	1	1	
	Colcabamba	Colcabamba	1	1	2	
	Hospital Departamental De Huancavelica	El Agustino	1	0	1	
		Lircay	0	1	1	
	Yauli	Pilpichaca	1	0	1	
		Yauli	1	0	1	
	Tintay Punco	Tintay Puncu	1	1	2	
	Acoria	Acoria	0	1	1	
	Total General			6	5	11

Fuente: Oficina de Epidemiología

Hepatitis B

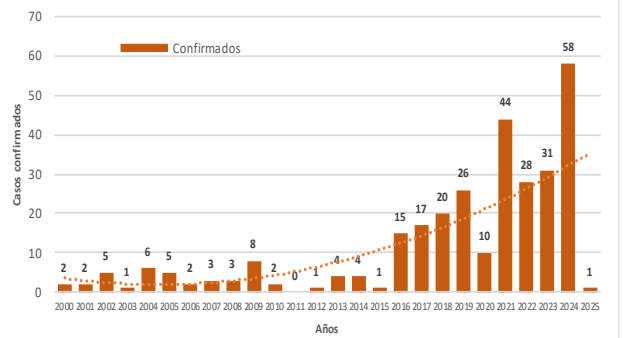
Hasta la semana epidemiológica 12, se tiene notificado 1 caso confirmado.

Casos de Hepatitis B, DIRESA Huancavelica S.E. 12 - 2025

DIRESA Notificante	EESS notificada	Tipo de Diagnóstico			Total
		P	C	D	
Huancavelica	Ascension	0	0	1	1
	Hospital Departamental De Huancavelica	0	0	2	2
	Huando	1	1	0	2
	Yauli	0	0	2	2
	Pucapampa	1	0	0	1
	San Jose De Miraflores	0	0	1	1
	Hosp. Regional Ayacucho	1	0	0	1
	Cs. Pichari	0	0	1	1
	Total		3	1	7

Fuente: Oficina de Epidemiología

Tendencia de casos confirmados de Hepatitis B. Huancavelica. 2000 - 2025 (SE 12)



Fuente: Oficina de Epidemiología

MUERTE MATERNA, FETAL Y NEONATAL

Mortalidad Fetal y Neonatal

En la presente semana epidemiológica 12, se tiene registrado 14 defunciones, (10 muertes fetales y 4 muertes neonatales), en el 2024 hasta la S.E. 12 se tenía casos notificados.

Número de Muertes Perinatales Según Provincias DIRESA Huancavelica, 2022 - 2025 S.E. 12

Provincia de Procedencia de la Madre	2022			2023			2024			2025		
	F	N	T	F	N	T	F	N	T	F	N	T
Huancavelica	4	6	10	1	0	1	2	0	2	3	2	5
Acobamba	1	2	3	0	0	0	1	0	1	0	0	0
Angaraes	1	1	2	0	1	1	0	2	2	3	2	5
Castrovirreyña	1	0	1	0	0	0	0	0	0	0	0	0
Churcampa	1	1	2	1	0	1	0	0	0	1	0	1
Huaytara	2	1	3	0	0	0	0	1	1	0	0	0
Tayacaja	4	2	6	3	1	4	1	1	2	3	0	3
Total	14	13	27	5	2	7	4	4	8	10	4	14

Fuente: Oficina de Epidemiología

Mortalidad Materna

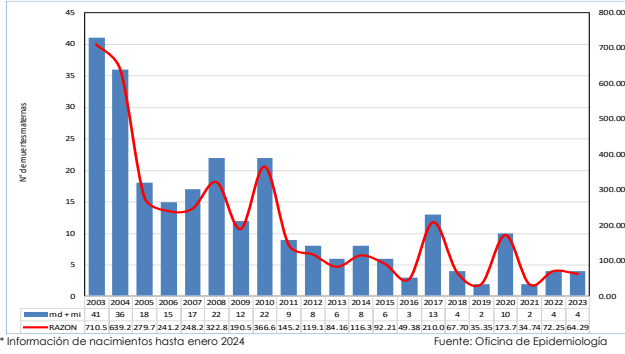
En la semana epidemiológica 12, no se tiene notificado casos en el presente año.

Muerte Materna por provincia- 2014 - 2025 (Por Lugar de Procedencia)

Provincia	2014	2015	2016	2017	2020	2021	2022	2023	2024
Acobamba	0	1	0	5	3	0	3	0	1
Angaraes	1	0	1	2	0	1	0	2	0
Castrovirreyña	1	0	0	1	2	0	1	0	0
Churcampa	3	3	0	1	0	0	0	0	0
Huancavelica	3	1	2	3	3	1	1	2	4
Huaytara	0	0	0	0	2	0	1	0	0
Tayacaja	3	2	1	4	2	0	2	0	1
Total	11	7	4	16	12	2	8	4	6

Fuente: Oficina de Epidemiología

Razón y número de Muerte Materna
DIRESA Huancavelica 2003 – 2023

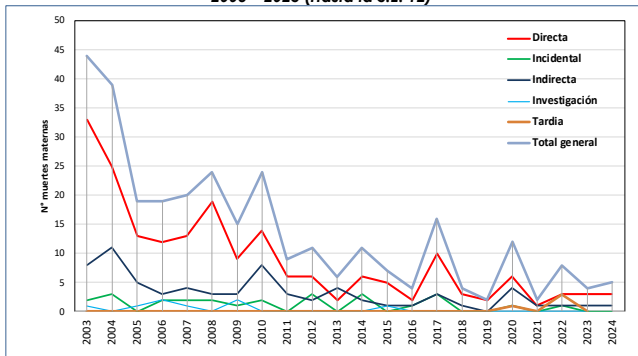


Muerte Materna por EE.SS. notificante- 2018 – 2025
(Por Lugar de Procedencia)

Año	S.E.	EESS Notificante	Distrito Procedencia	Directa	Incidental	Indirecta	Tardía	Total
2018	6	C.S. Querco	Querco	1	0	0	0	1
	13	Hospital 2 De Mayo Lima	Lircay	0	0	1	0	1
	41	Hosp. Reg. Doc. Cli. Quir. Daniel Alcides Car	Acoria	1	0	0	0	1
	43	Hospital Hipólito Uhanue	Huancavelica	1	0	0	0	1
Total 2018								
				3	0	1	0	4
2019	18	Hospital De Lircay	Lircay	1	0	0	0	1
	39	C.S. Poyeni	Tintaypuncu	1	0	0	0	1
Total 2019								
				2	0	0	0	2
2020	3	Hospital Hipólito Uhanue	Pomacocha	0	0	1	0	1
	13	P.S. Cochamarca	Aurahú	1	0	0	0	1
	13	P.S. Chacaniña	Yauli	0	0	0	1	1
	17	Hosp. Dptal Hvca	Yauli	1	0	0	0	1
	23	C.S. Pilpichaca	Pilpichaca	0	0	1	0	1
	27	Hospital Hipólito Uhanue	Pampas	0	0	1	0	1
	29	C.S. Tinquerocasa	Paucará	0	0	1	0	1
	43	C.S. Villa De Arma	Arma	0	1	0	0	1
	45	Hosp. Dptal Hvca	Rosario	1	0	0	0	1
	45	Hosp. Reg. Doc. Cli. Quir. Daniel Alcides Car	Acoria	1	0	0	0	1
46	P.S. Santiago De Tucuma	Daniel Hernandez	1	0	0	0	1	
46	Hosp. Regional De Ica	Cusicancha	1	0	0	0	1	
Total 2020								
				6	1	4	1	12
2021	11	Hosp. Dptal Hvca	Acoria	0	0	1	0	1
	22	Instituto Materno Perinatal Lima	Lircay	1	0	0	0	1
Total 2021								
				1	0	1	0	2
2022	3	Hosp. Dptal Hvca	Pazos	0	1	0	0	1
	10	Hosp. Dptal Hvca	Pampas	0	0	0	1	1
	10	Hosp. Dptal Hvca	Rosario	1	0	0	0	1
	14	Instituto Materno Perinatal Lima	Huando	0	0	1	0	1
	14	Hosp. Dptal Hvca	Pomacocha	1	0	0	0	1
	36	Hosp. Regional De Ica	Ticrapo	0	0	0	1	1
39	P.S. Ingahuasi	Pilpichaca	1	0	0	0	1	
43	P.S. Mayunmarca	Andabamba	0	0	0	1	1	
Total 2022								
				3	1	1	3	8
2023	4	P.S. Santa Rosa De Pachaclla	Yauli	1	0	0	0	1
	6	Hospital Nacional 2 De Mayo	Yauli	1	0	0	0	1
	24	P.S. Tranca	Secclla	1	0	0	0	1
42	P.S. Tranca	Secclla	0	0	1	0	1	
Total 2023								
				3	0	1	0	4
2024	2	Hospital De Pampas	Colcabamba	1	0	0	0	1
	4	P.S. Pucacocha	Acoria	0	0	0	1	1
	10	C.S. Paucara	Paucara	1	0	0	0	1
	15	Hosp. Ramiro Priale Essalud - Huancayo	Yauli	1	0	0	0	1
	26	Hospital Departamental De Huancavelica	Huando	0	0	0	1	1
51	Hospital Departamental De Huancavelica	Yauli	0	0	1	0	1	
Total 2024								
				3	0	1	2	6
Total General								
				21	2	9	6	38

Fuente: Oficina de Epidemiología

Muertes Maternas notificadas según tipo de muerte, DIRESA Huancavelica, 2003 – 2025 (Hasta la S.E. 12)



Fuente: Oficina de Epidemiología

ENFERMEDADES NO TRANSMISIBLES

Loxocelismo

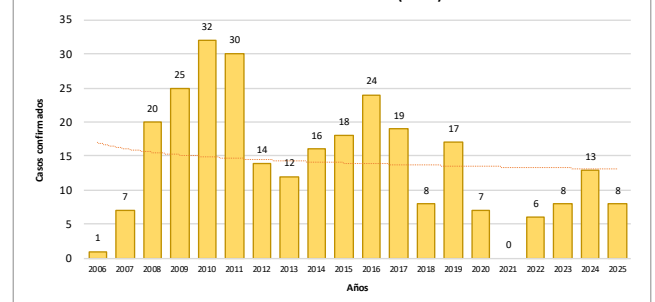
En la semana epidemiológica 12 del presente año, se tiene notificado 8 casos confirmados procedentes de los distritos de Vilca, Pazos y Huancavelica.

Casos de Loxocelismo, DIRESA Huancavelica
S.E. 01 a 12 – 2025

DIRESA Notificante	EESS notifica	Distrito de Procedencia	Tipo de Diagnóstico			Total
			P	C	D	
Huancavelica	Hospital Departamental De Churcampa	Huancavelica	0	2	0	2
		Churcampa	0	1	0	1
		Pazos	0	1	0	1
Junin	Daniel Alci	Vilca	0	1	0	1
		Hosp. Reg. Doc. Mater.	Acoria	0	1	0
50 Lima Centro	Hosp. Dos De Mayo	San Pedro De Cori	0	1	0	1
Ayacucho	Hosp. Apoyo Huanta	Locroja	0	1	0	1
Total			0	8	0	8

Fuente: Oficina de Epidemiología

Tendencia de casos confirmados de Loxocelismo, Huancavelica. 2006 - 2025 (SE 12)

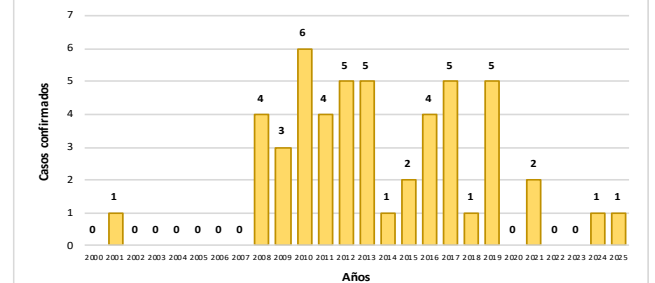


Fuente: Oficina de Epidemiología

Ofidismo

En la semana epidemiológica 12 del presente año, se tiene notificado 1 caso.

Tendencia de casos confirmados de Ofidismo, Huancavelica. 2000 - 2025 (SE 12)



Fuente: Oficina de Epidemiología

Casos de Ofidismo, DIRESA Huancavelica
S.E. 12 – 2025

DIRESA Notificante	EESS notifica	Distrito de Procedencia	Tipo de Diagnóstico			Total
			P	C	D	
Junin	Hosp. Reg. Doc. Cli. Quir.	Huaribamba	0	1	0	1
Total			0	1	0	1

Fuente: Oficina de Epidemiología

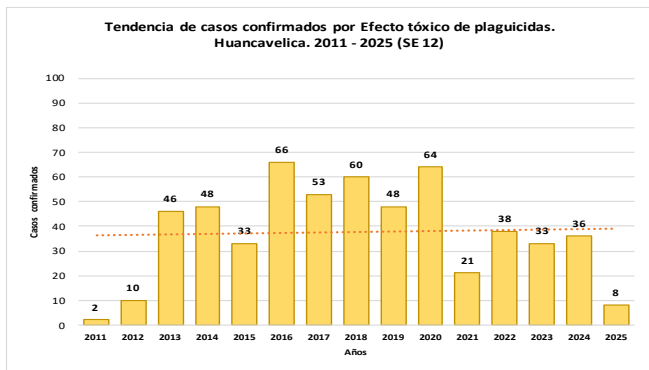
Intoxicación por Plaguicidas

En la semana epidemiológica 12 del presente año, se tiene notificado 8 casos confirmados.

Casos de Intoxicación por Plaguicidas, DIRESA Huancavelica
S.E. 12 – 2025

DIRESA Notificante	Diagnostico	EESS notifica	Distrito de Procedencia	Tipo de Diagnóstico			Total
				P	C	D	
Huancavelica	Efecto Tóxico De Plaguicidas	Hospital Departamental De Quishuar	Acobamba	0	1	0	1
			Quishuar	0	1	0	1
	Otros Plaguicidas	Hospital Departamental De Ccasapata	Yauli	0	1	0	1
			Yauli	0	1	0	1
			San Juan De Ccarhuacc	Yauli	0	1	0
	Plaguicida No Especificado	Hospital Departamental De Quintacocha	Acostambo	1	0	0	1
Acostambo			1	0	0	1	
Rodenticidas	Hospital Departamental De Huancavelica	Acoria	0	1	0	1	
		Huancavelica	0	1	0	1	
Junin	Rodenticidas	Hosp. Reg. Doc. Cli. Quir.	Ahuaycha	0	1	0	1
Total			1	8	0	9	

Fuente: Oficina de Epidemiología



Fuente: Oficina de Epidemiología

Intoxicación por Metales

En la semana epidemiológica 12 del presente año, no se notificó casos, el año pasado se notificó 1657 casos sospechosos.

Casos de Intoxicación por Metales, DIRESA Huancavelica S.E. 01 a 52 - 2024

Enfermedad	DIRESA	EESS notifica	Distrito de Procedencia	Tipo de			Total
				P	C	S	
OTROS METALES		Ocayo	Ocayo	0	0	5	5
		Ascension	Ascension	0	0	278	278
		Huancavelica	Huancavelica	0	0	81	81
		Hospital	Huancavelica	0	0	1	1
MERCURIO Y SUS COMPUESTOS		San Cristobal	Huancavelica	0	0	2	2
		Ascension	Ascension	0	0	45	45
		Santa Ana	Huancavelica	0	0	400	400
		Yauli	Yauli	0	0	1	1
METAL NO ESPECIFICADO		Sacamarca	Huancavelica	0	0	20	20
		San Geronimo	Huancavelica	0	0	42	42
		Huancavelica	Ascension	0	0	169	169
		Huancavelica	Huancavelica	0	0	3	3
ARSENIO Y SUS COMPUESTOS		Huachocolpa	Huachocolpa	0	0	147	147
		San Cristobal	Huancavelica	0	0	176	176
		Ascension	Ascension	0	0	44	44
		Santa Ana	Huancavelica	0	0	220	220
Total		Yauli	Yauli	0	0	1	1
		Callqui Chico	Ascension	0	0	18	18
		Huando	Huando	0	0	2	2
		Izucuchaca	Izucuchaca	0	0	1	1
				0	0	1657	1657

Fuente: Oficina de Epidemiología

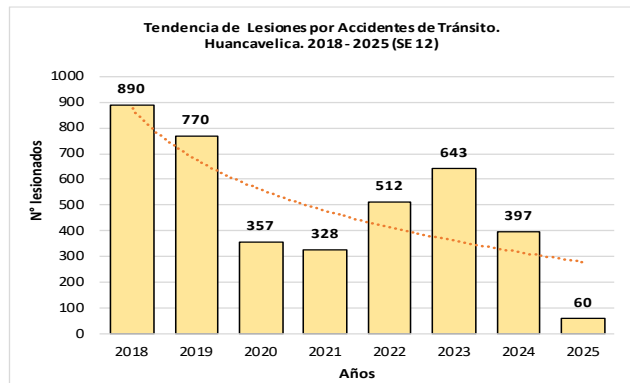
Lesiones por Accidentes de Tránsito

Hasta la semana epidemiológica 12 del presente año, se notificó 60 casos.

Lesiones por Accidentes de Tránsito, DIRESA Huancavelica S.E. 12 - 2025

Red	Año					
	2020	2021	2022	2023	2024	2025
ACOBAMBA	3	0	0	1	7	2
ANGARAES	0	45	25	78	81	22
CASTROVIRREYNA	17	26	28	19	4	1
CHURCAMP	5	0	11	7	7	0
ESSALUD	2	0	0	0	0	0
HUANCAVELICA	9	0	0	38	23	4
HUAYTARA	40	0	68	45	11	0
HOSPITAL DPTAL HVCA	202	241	315	296	243	25
TAYACAJA	79	16	65	159	21	6
Total	357	328	512	643	397	60

Fuente: Oficina de Epidemiología



Fuente: Oficina de Epidemiología

Violencia Familiar

Hasta la semana epidemiológica 12 del presente año, se notificó 173 casos de violencia familiar.

Casos de Violencia Familiar, DIRESA Huancavelica S.E. 12 - 2025

Red / Hospital	Año				
	2021	2022	2023	2024	2025
ACOBAMBA	6	31	54	92	19
ANGARAES	67	90	81	47	3
CASTROVIRREYNA	37	43	43	28	3
CHURCAMP	34	52	20	24	0
HUANCAVELICA	176	302	451	416	88
HUAYTARA	20	84	91	46	2
HOSPITAL DTAL HVCA	6	6	4	2	1
TAYACAJA	416	424	406	300	57
Total general	762	1032	1150	955	173

Fuente: Oficina de Epidemiología

Intento de Suicidio

Hasta la semana epidemiológica 12 del presente año, se notificó 21 casos.

Casos de Intento de Suicidio, DIRESA Huancavelica S.E. 12 - 2025

PROVINCIA PROCEDENCIA DEL PACIENTE	Año					
	2020	2021	2022	2023	2024	2025
ACOBAMBA	0	1	2	10	3	0
ANGARAES	3	2	1	0	7	2
CASTROVIRREYNA	1	0	0	0	1	0
CHURCAMP	1	4	3	0	1	0
HUANCAVELICA	33	28	24	37	48	13
HUAYTARA	0	0	0	2	4	0
LIMA	0	0	0	0	1	0
TAYACAJA	12	7	22	31	14	6
Total general	50	42	52	80	79	21

Fuente: Oficina de Epidemiología

Depresión Moderada y Grave

Hasta la semana epidemiológica 12 del presente año, se notificó 40 casos de depresión.

Casos de Depresión Moderada y Grave, DIRESA Huancavelica S.E. 12 - 2025

PROVINCIA PROCEDENCIA DEL PACIENTE	Año					
	2020	2021	2022	2023	2024	2025
ACOBAMBA	3	1	2	73	20	4
ANGARAES	28	18	1	27	27	8
CASTROVIRREYNA	0	2	0	0	0	0
CHURCAMP	0	1	20	17	17	1
HUAMANGA	0	0	0	0	1	0
HUANCAVELICA	59	37	66	97	63	10
HUAYTARA	0	0	1	2	17	1
LIMA	0	0	0	0	1	1
PISCO	0	0	0	0	1	0
TAYACAJA	89	114	77	85	51	15
Total general	179	173	167	301	198	40

Fuente: Oficina de Epidemiología

Primer Episodio Psicótico

Hasta la semana epidemiológica 12 del presente año, se notificó 1 casos.

Casos de Primer Episodio Psicótico, DIRESA Huancavelica S.E. 12 - 2025

PROVINCIA PROCEDENCIA DEL PACIENTE	Año					
	2020	2021	2022	2023	2024	2025
ACOBAMBA	1	2	10	49	26	1
ANGARAES	6	18	1	15	15	5
CHURCAMP	0	1	1	1	1	0
HUANCAVELICA	19	14	46	158	92	8
HUAYTARA	0	0	0	2	0	0
LIMA	0	0	0	0	1	1
TAYACAJA	36	34	13	11	19	3
JAEN	0	0	0	0	0	1
CALLAO	0	0	0	0	0	1

Fuente: Oficina de Epidemiología

ENFERMEDADES ZONOTICAS

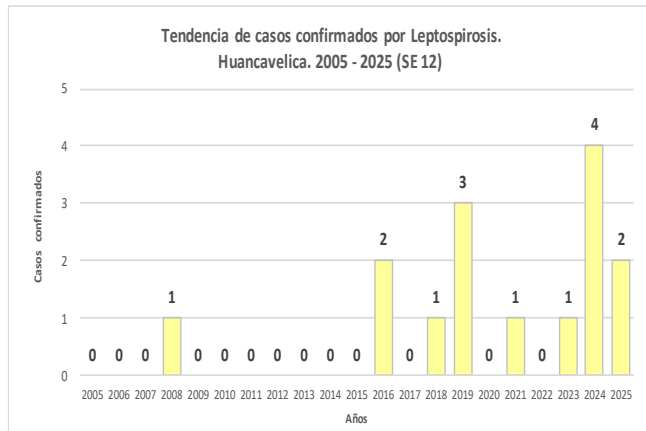
Leptospirosis

En la semana epidemiológica 12 del presente año, la DIRESA Ayacucho notificó 2 casos confirmados procedente de Tarapoto y Pangoa y 3 casos probables procedente de Santo Tomás de Pata y Chupamarca.

Casos de Leptospirosis, DIRESA Huancavelica S.E. 12 - 2025

DIRESA Notificante	EESS notificada	Distrito de Procedencia	Tipo de Diagnóstico			Total
			P	C	D	
Huancavelica	Hospital	Pangoa	0	1	0	1
	Departamental De	Tarapoto	0	1	0	1
11Ica	Hospital San Jose De	Chupamarca	0	0	1	1
05 Ayacucho	Hosp. Apoyo Jesus	Santo Tomas De Pata	1	0	0	1
	Hosp. Regional	Chincho	1	0	0	1
	Ayacucho	Churcampa	1	0	0	1
Total			3	2	1	6

Fuente: Oficina de Epidemiología



Fuente: Oficina de Epidemiología

ENFERMEDADES META XenICAS

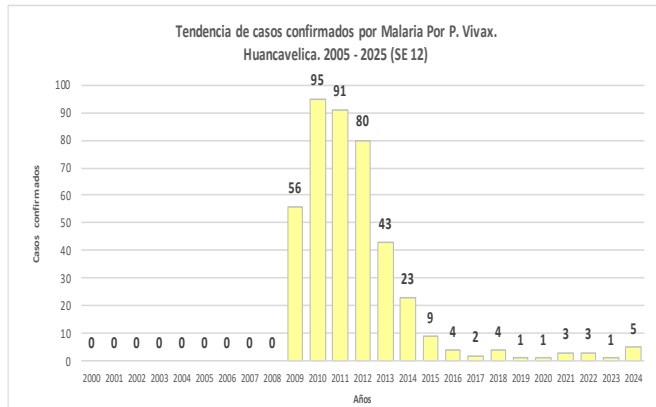
Malaria

En la semana epidemiológica 12 del presente año, no se notificó casos, el año pasado se tuvo 5 casos confirmados.

Casos de Malaria, DIRESA Huancavelica S.E. 52 - 2024

DIRESA Notificante	EESS notificada	Distrito de Procedencia	Tipo de Diagnóstico			Total
			P	C	D	
Huancavelica	Churcampa	Canayre	0	1	0	1
		Pichari	0	1	0	1
		Rio Tambo	0	1	0	1
		Pachamarca	0	1	0	1
		Santa Ana	Pichanaqui	0	1	0
Total			0	5	0	5

Fuente: Oficina de Epidemiología



Fuente: Oficina de Epidemiología

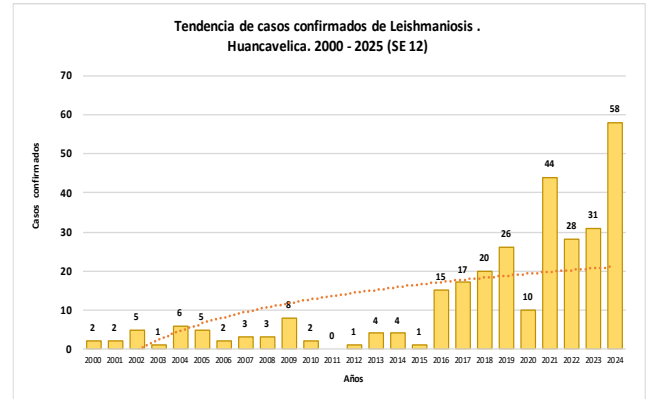
Leishmaniosis

En la semana epidemiológica 12 del presente año, se notificó 3 casos, de los cuales 1 es probable y 2 fueron descartados.

Casos de Leishmaniosis, DIRESA Huancavelica S.E. 12 - 2025

DIRESA Notificante	Diagnostico	EESS notificada	Distrito de Procedencia	Tipo de Diagnóstico			Total
				P	C	D	
Huancavelica	L. Cutánea	Acobamba	Ayahualco	1	0	0	1
		Hospital Departamental De	Satipo	0	0	1	1
		Huancavelica	Rio Negro	0	0	1	1
Total				1	0	2	3

Fuente: Oficina de Epidemiología



Fuente: Oficina de Epidemiología

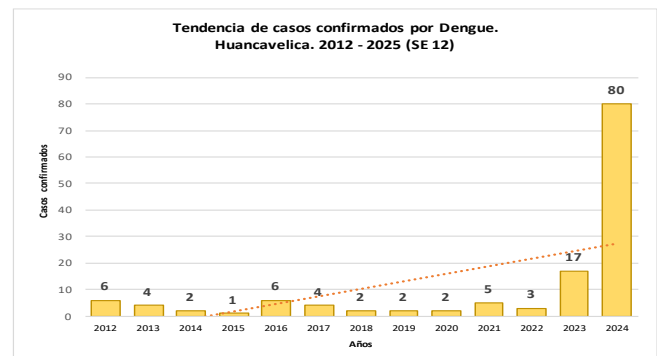
Dengue

En la semana epidemiológica 12 del presente año, se notificó 7 casos descartados y 1 caso probable.

Casos de Dengue, DIRESA Huancavelica S.E. 12 - 2025

Dengue	DIRESA Notificante	EESS notificada	Distrito de Procedencia	Tipo de Diagnóstico			Total
				P	C	D	
Dengue Con Signos De Alarma	Lima Centro	Hosp. Dos De Mayo	Palca	0	0	1	1
		Castrovirreyna - Salud	Pisco	1	0	0	1
		Hospital Departamental De	Tarapoto	0	0	1	1
Dengue Sin Signos De Alarma	Huancavelica	Hospital Essalud Huancavelica	Pisco	0	0	1	1
			San Luis	0	0	1	1
	Lima Centro	Hosp. Emergencias Pediatricas	Anta	0	0	1	1
		Hosp. Emergencias Grau - San Hilarión	Ascension	0	0	1	1
Total general				1	0	7	8

Fuente: Oficina de Epidemiología



Fuente: Oficina de Epidemiología

Enfermedad de Carrión

En la semana epidemiológica 12 del presente año, se notificó 1 caso probable notificado por la DIRIS Lima Centro, el caso procede del distrito de Acobamba.

Casos de Enfermedad de Carrión, DIRESA Huancavelica S.E. 12 - 2025

DIRESA Notificante	EESS notificada	Distrito de Procedencia	Tipo de Diagnóstico			Total
			P	C	D	
50 Lima Centro	Hosp. Dos De Mayo	Acobamba	1	0	0	1
Total			1	0	0	1

Fuente: Oficina de Epidemiología

MONITOREO DE UNIDADES NOTIFICANTES

Al terminar la semana epidemiológica 12 del 2025, la Dirección Regional de Salud de Huancavelica tuvo un puntaje ponderado de 80.77 de 100 puntos disponibles, lo que indica que se está realizando una vigilancia no óptima. Unidades notificantes con notificación negativa (no tuvieron casos de EDAs, IRAs o enfermedades de notificación individual):

Red Huancavelica: 17 establecimientos

Red Acobamba: 12 establecimientos

Red Angaraes: 03 establecimientos

Red Castrovirreyna: 09 establecimientos

Red Churcampa: 02 establecimientos

Red Huaytará: 13 establecimientos

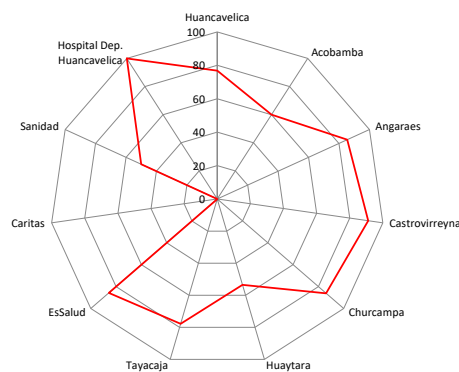
Red Tayacaja: 21 establecimientos

Caritas: 01 establecimiento

Sanidad: 01 establecimiento

EsSalud: 01 establecimiento

Puntaje de Cobertura de la Información del Sistema de Vigilancia Epidemiológica - Huancavelica SE 12 - Año 2025



Fuente: Oficina de Epidemiología

La información del presente Boletín, procede de la notificación de todas las unidades notificantes e informantes (05 hospitales, 77 centros de salud y 360 puestos de salud) de la Red Nacional de Epidemiología (RENACE).

La RENACE está conformada por establecimientos del MINSA, EsSALUD y otros del sector en sus diferentes niveles de la Región de Salud de Huancavelica.

El Boletín Epidemiológico Semanal es una publicación de la Oficina de Epidemiología de la Dirección Regional de Salud de Huancavelica.

La información contenida en el Boletín es actualizada semanalmente. Los datos y análisis son provisionales y pueden estar sujetos a modificación.

Esta información es suministrada semanalmente por la Red Nacional de Epidemiología (RENACE) cuya fuente es el Registro Semanal de Enfermedades y Eventos Sujetos a Notificación Inmediata o Semanal. La Semana Epidemiológica concluye al término de las actividades del día sábado.

El Comité Editorial a través de la Oficina de Epidemiología de la DIRESA Huancavelica, agradece anticipadamente las contribuciones al Boletín.

TERMINOS EPIDEMIOLOGICOS MAS USADOS

Brote

Una epidemia localizada o un aumento localizado en la incidencia de una enfermedad en una localidad, pueblo o una institución cerrada.

Caso

En epidemiología se refiere a una persona de la población, o de un grupo de estudio, que posee una enfermedad particular, trastorno sanitario o un proceso que está sometido a investigación.

Caso autóctono

En epidemiología de una enfermedad infecciosa, un caso de origen local. Literalmente, una infección adquirida localmente.

Caso importado

En epidemiología de una enfermedad infecciosa, un caso que ha ingresado a una región por tierra, mar o por transporte aéreo, a diferencia de uno adquirido localmente.

Cobertura

Porcentaje de la población programada que recibió o recibe una determinada atención o servicio efectivo.

Contacto

Cualquier persona o animal cuya asociación con un individuo o animal infectado, o con un ambiente contaminado, haya creado la posibilidad de contraer la infección.

Definición de caso

Es el conjunto de criterios de diagnóstico que se debe cumplir con el propósito de identificar una persona como un caso de una enfermedad en particular. La definición puede basarse en criterios clínicos, de laboratorio o ambos, o como un sistema de puntuación para cada criterio del cuadro clínico de la enfermedad.

Enfermedad transmisible

Cualquier enfermedad causada por un agente infeccioso específico, o sus productos tóxicos, que se manifiesta por la transmisión del mismo agente o sus productos, de una persona o animal infectado o de un reservorio inanimado a un huésped susceptible. La transmisión puede ser en forma directa o indirecta a través de un huésped intermediario (de naturaleza vegetal o animal) o por un vector o por un agente inanimado.

Epidemia

Manifestación de casos de una enfermedad (o un brote), en una comunidad o región, con una frecuencia que exceda netamente a la incidencia normal prevista.

Epidemia por fuente común

Cuando un humano o animal o vehículo específico ha sido el principal medio de transmisión del agente hacia los casos identificados.

Incidencia

Es el número de casos nuevos que aparecen en un período de tiempo dado, en una población conocida.

Infección oportunista

Infección por microorganismos que son normalmente inocuos (Vg. gérmenes comensales en el ser humano), pero que se vuelven patógenos cuando está comprometido el sistema inmunitario del organismo.

Letalidad

Número de defunciones ocurridas en un grupo afectado por un daño determinado.

Morbilidad

Cualquier cambio en el estado de bienestar físico o mental. Puede expresarse en términos de personas enfermas.

Mortalidad

Defunciones ocurridas en la población (sana o enferma), en un período y lugar determinados.

Muerte Materna

Es la muerte de una mujer mientras está embarazada o dentro de los 42 días siguientes a la terminación del embarazo, independiente de su duración y lugar, debida a cualquier causa relacionada con la gestación o agravada por esta o con su forma de atención, pero no por causas accidentales o incidentales.

Muerte materna tardía

Es la muerte de una mujer por causas obstétricas directas o indirectas, después de los 42 días siguientes a la terminación del embarazo.

Notificación de una enfermedad

Comunicación oficial, a la autoridad correspondiente, de la existencia de una enfermedad transmisible o de otra naturaleza en seres humanos y animales.

Pandemia

Epidemia que ocurre en todo el mundo o afecta un área muy amplia; cruzan los límites internacionales y afecta a un número grande de personas.

Población

Todos los habitantes de un país o área determinada, considerado en conjunto. Número de habitantes de un país o área. En un muestreo se refiere a la colección completa de unidades de las cuales se puede extraer una muestra y no necesariamente referida a una población de personas. Las unidades pueden ser instituciones, registros o hechos.

Población en riesgo

Grupo de habitantes de un país o área determinada que presentan factores personales, sociales y/o ambientales que condicionan o facilitan la adquisición de una o más enfermedades.

Riesgo

Probabilidad de que ocurra un hecho, por ejemplo, de que un individuo enferme o muera, dentro de un período de tiempo o edad determinados.

Tasa

Es la medida de frecuencia con la que ocurre un evento en una población determinada, ya sea en algún instante o durante un período de tiempo en particular.

Tasa de ataque

Es el número de personas que contraen la enfermedad en relación a todo el grupo expuesto a dicha enfermedad. Se expresa en porcentaje.

Tasa de incidencia

Es la tasa de nuevos acontecimientos en una población. El numerador es el número de nuevos acontecimientos que se producen en un período determinado y el denominador es la población en riesgo de presentar el evento de interés durante dicho período.

Tasa de letalidad

Proporción de casos de una determinada afección cuya evolución es mortal dentro de un período específico de tiempo.

Tasa de morbilidad

Es la frecuencia (incidencia o prevalencia) de la enfermedad o daño en una población.

Tasa de mortalidad

Proporción de población que fallece durante un período específico. El numerador es el número de personas que mueren en este período y el denominador es el tamaño de la población.

Tendencia temporal

Cambios producidos durante un período prolongado de tiempo, generalmente en años o décadas.

Transmisión

Es la transmisión de agentes infecciosos. Se refiere a cualquier mecanismo mediante el cual un agente infeccioso es diseminado desde una fuente o reservorio a una persona. La transmisión puede ser de dos tipos:

Directa. Es la difusión directa por roces, besos, o por proyección de gotitas sobre la conjuntiva, u otras mucosas, al estornudar, toser, hablar, gritar, entre otros.

Indirecta. Es la difusión por vehículos de diversos materiales u objetos contaminados denominados fómites (juguetes, pañuelos, ropa, etc.). También se refiere a la difusión a través de vectores.

Vector

Portador que transfiere un agente infeccioso de un huésped a otro. Principalmente es un animal (generalmente un artrópodo).

Fuente: "Protocolos de la Vigilancia Epidemiológica Parte I" - Oficina General de Epidemiología - MINSA - PERU/MINSA/OGE- 04/001 & Serie de Normas de Vigilancia Epidemiológica en Salud Pública.