

Boletín Epidemiológico N° 49 - 2025

Del 30 de noviembre al 06
de diciembre del 2025

GOBIERNO REGIONAL DE HUANCAVELICA
DIRECCION REGIONAL DE SALUD HUANCAVELICA
OFICINA DE EPIDEMIOLOGIA



OFICINA DE EPIDEMIOLOGIA

LEONCIO HUAYLLANI TAYPE
Gobernador Regional de Huancavelica

M.C. WENDY POMPILIO CANDIOTTI
Director Regional de Salud Huancavelica

Lic. AUREA CONSUELO CASTRO SALAZAR
Supervisor I de la Oficina de Epidemiología

EQUIPO TECNICO

M.V. David Teodoro Enríquez Cusi
Ps. Fredy Fernando Rodríguez Canales
Obs. Luz Graciela Condori Baltazar
Lic. Mariluz Enríquez Nateros
Lic. Jocelyn Peralta Guzmán
Ing. José Antonio Munárriz Villafuerte
Bach. Ing. Doriano Riveros Huachohuilca
Sec. Isela Quispe Chancas

INDICE

Enfermedades de Notificación Semanal
Enfermedades de Notificación Individual
Muerte Materna y Perinatal
Enfermedades Transmisibles
Enfermedades No Transmisibles
Enfermedades Inmunoprevenibles
Monitoreo de Unidades Notificantes
Términos Epidemiológicos

PERÚ FORTALECE HOJA DE RUTA PARA LA ERRADICACIÓN DE LA MALARIA: MINSA SOCIALIZARÁ AVANCES DE INTERVENCIÓN INNOVADORA

La jornada del Minsa difundirá la evidencia del estudio PAVE-Perú

El Perú avanza firmemente hacia la eliminación de la malaria. Este 10 de diciembre se realizará la “Reunión de socialización de resultados sobre el uso de tafenoquina para la cura radical de la malaria por Plasmodium vivax, como parte de la hoja de ruta hacia la eliminación de la malaria en el Perú”, evento organizado por el Ministerio de Salud (Minsa), a través de la Dirección de Prevención y Control de Enfermedades Metaxénicas y Zoonosis (Dpcem).

El encuentro tiene como objetivo presentar la evidencia generada por la Alianza para la Eliminación de Vivax (PAVE-Perú), y alinear la implementación progresiva de intervenciones innovadoras y costo-efectivas que contribuyan a la erradicación de la enfermedad.

Durante la jornada, se presentarán los resultados del estudio operacional PAVE-Perú, los cuales demuestran la viabilidad, seguridad y alta efectividad de un algoritmo optimizado de cura radical para Plasmodium vivax en el primer nivel de atención.

La actividad contará con la participación de autoridades del Minsa, Diresa de regiones priorizadas, Organización Panamericana de la Salud (OPS)/Organización Mundial de la Salud (OMS), el consorcio PAVE liderado por la Medicines for Malaria Venture (MMV), el Program for Appropriate Technology in Health (PATH), así como las universidades y los colegios profesionales, y la Sociedad Peruana de Enfermedades Infecciosas y Tropicales, reflejando un esfuerzo multisectorial y articulado.

Desde el Minsa se destacó que la implementación de la cura radical optimizada constituye una prioridad de política pública, ya que reafirma el compromiso del sector con la eliminación de la malaria-

Este avance técnico, respaldado por evidencia rigurosa, permitirá salvar vidas, reducir la carga de enfermedad en nuestras comunidades más vulnerables y optimizar el uso de los recursos públicos de manera más eficiente.

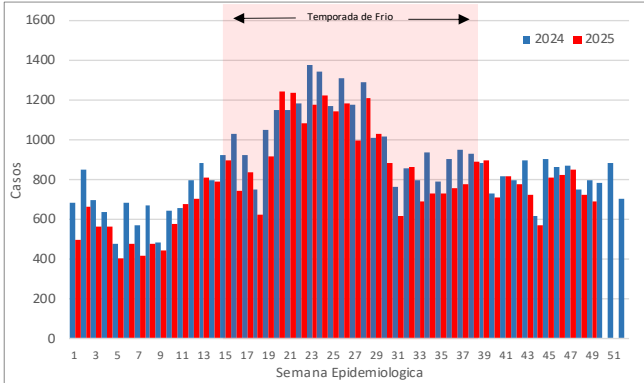
<https://www.gob.pe/institucion/minsa/noticias/1306079-peru-fortalece-hoja-de-ruta-para-la-erradicacion-de-la-malaria-minsa-socializara-avances-de-intervencion-innovadora>

ENFERMEDADES DE NOTIFICACION SEMANAL

INFECCIONES RESPIRATORIAS AGUDAS (IRAS)

En la semana epidemiológica 49, se han notificado 689 casos de infecciones respiratorias agudas no neumónicas en niños <5 años. Actualmente hasta la presente S.E. se han notificado 38927 casos; 10.02% menos que el año 2024 (el año pasado hasta la presente semana se notificaron 43263 casos).

CURVA EPIDÉMICA DE CASOS DE INFECCIONES RESPIRATORIAS AGUDAS (NO NEUMÓNICAS EN < 5 AÑOS POR SEMANA EPIDEMIOLÓGICA – DIRESA HUANCAMELICA – SE. 49 – AÑO 2025

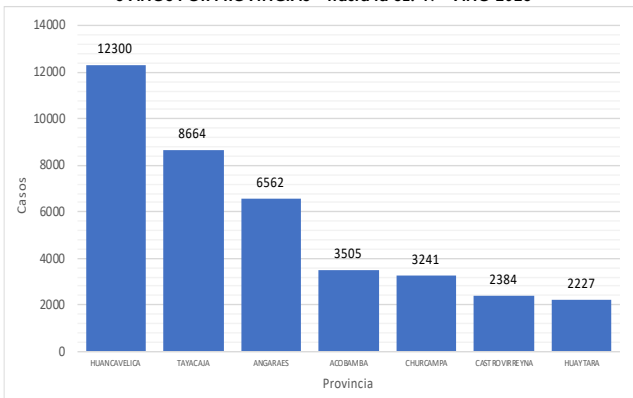


Fuente: Oficina de Epidemiología

El 53.92% de los casos han sido notificados en las provincias de Huancavelica (12300 casos) y Tayacaja (8664 casos).

La incidencia acumulada regional a la presente semana es de 1243.5 x cada 1 000 niños < 5 años.

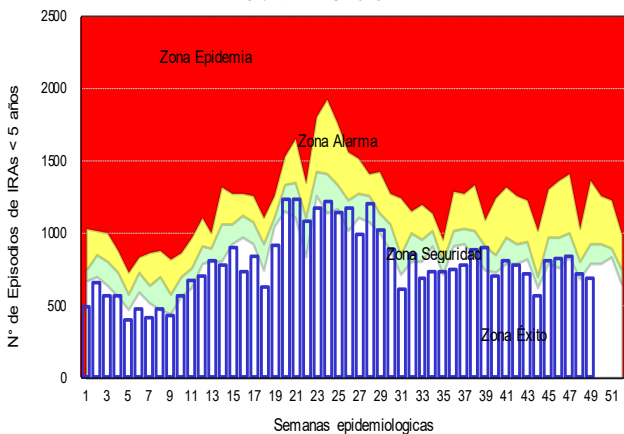
DISTRIBUCIÓN DE CASOS DE IRAS (NO NEUMONIAS) <5 AÑOS POR PROVINCIAS – hasta la SE. 49 – AÑO 2025



Fuente: Oficina de Epidemiología

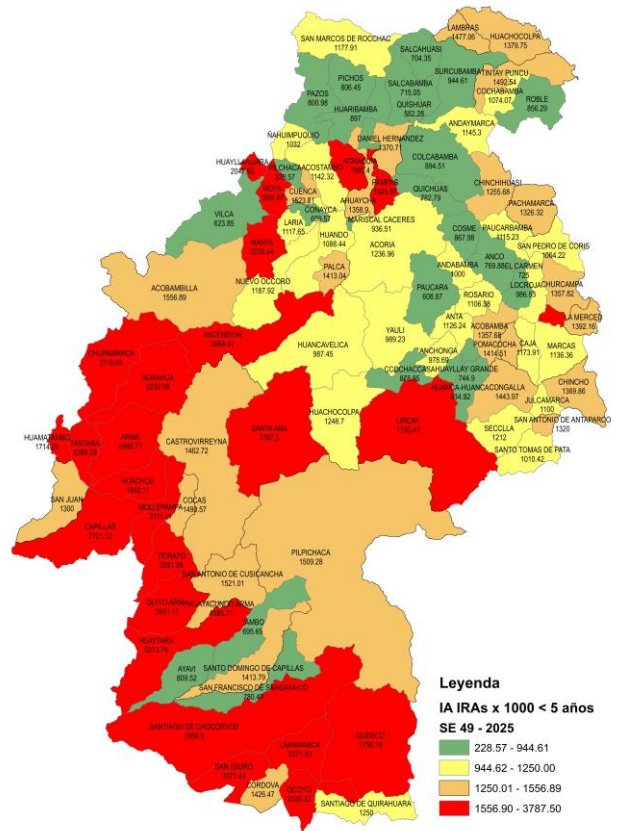
De acuerdo al canal endémico observamos que el número de casos registrados es menor a lo esperado y nos encontramos en la **zona de éxito**.

CANAL ENDEMICO DE IRAS (NO NEUMONIAS) <5 AÑOS SE. 49 – AÑO 2025



Fuente: Oficina de Epidemiología

MAPA DISTRITAL DE INCIDENCIA ACUMULADA POR IRAS EN < 5 AÑOS SE. 49. – AÑO 2025



Fuente: Oficina de Epidemiología

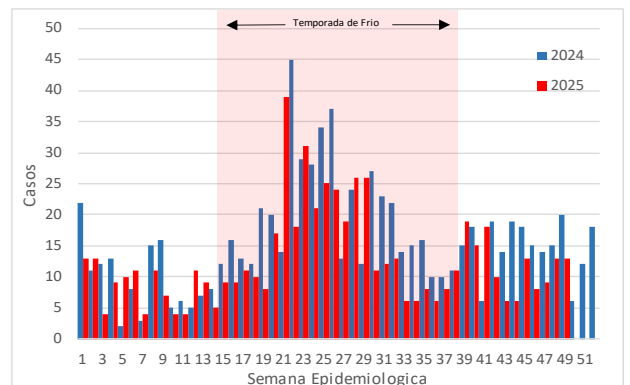
Los distritos que se encuentran en riesgo por alta incidencia acumulada de casos son Santa Ana (3725), Huaytara (3212.29), Arma (2942.31), Quito-Arma (2866.67), Ascension (2622.03), Laramarca (2571.43), Ocoyo (2473.68), Ticrapo (2271.84), Tantara (2243.9) y Aurahua (2232.56).

Los distritos donde se notificaron más casos son Lircay (4257), Huancavelica (3068), Ascension (2810), Yauli (2480), Acoria (1874), Pampas (1678), Daniel Hernandez (1198), Acobamba (1078), Colcabamba (1026) y Paucara (741).

SOB O ASMA

En la semana epidemiológica 49, se han notificado 13 casos de síndrome obstructivo bronquial en niños <5 años. Actualmente hasta la presente S.E. se han notificado 619 casos; 21.05% menos que el año 2024 (el año pasado hasta la presente semana se notificaron 784 casos).

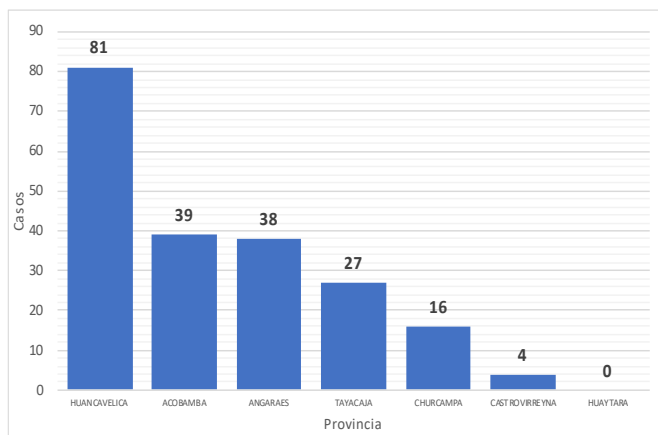
CURVA EPIDÉMICA DE CASOS DE SOB – ASMA EN < 5 AÑOS POR SEMANA EPIDEMIOLÓGICA DIRESA HUANCAMELICA – SE. 49 – AÑO 2025



Fuente: Oficina de Epidemiología

La incidencia acumulada regional a la presente semana es de 19.7 x cada 1 000 niños < 5 años.

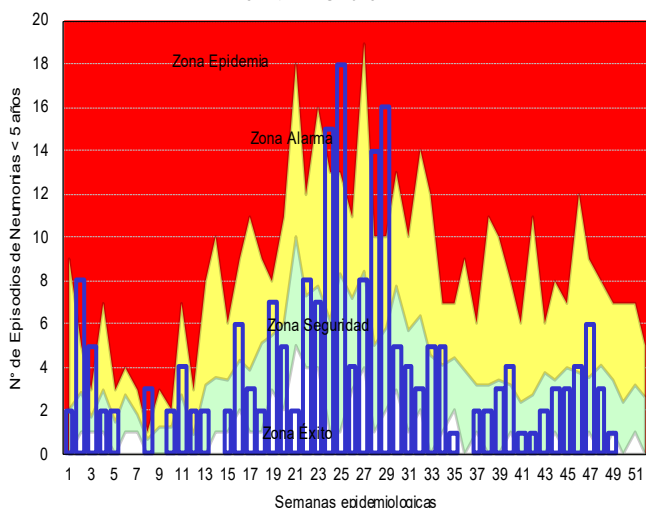
DISTRIBUCIÓN DE CASOS DE NEUMONÍAS < 5 AÑOS POR PROVINCIAS – hasta la SE. 49 – AÑO 2025



Fuente: Oficina de Epidemiología

Los distritos donde se notificaron más casos son Lircay (38), Huancavelica (35), Acobamba (34), Ascension (27), Pampas (16), Yauli (7), Paucarbamba (7), Churcampa (5), Daniel Hernandez (5) y Acoria (4).

CANAL ENDEMIC DE NEUMONÍAS EN <5 AÑOS SE 49 - AÑO 2025



Fuente: Oficina de Epidemiología

De acuerdo al canal endémico observamos que el número de casos registrados es menor a lo esperado por lo que nos encontramos en **zona de seguridad** de acuerdo al canal endémico elaborado para 7 años.

DEFUNCIONES POR NEUMONÍAS EN MENORES DE 5 AÑOS

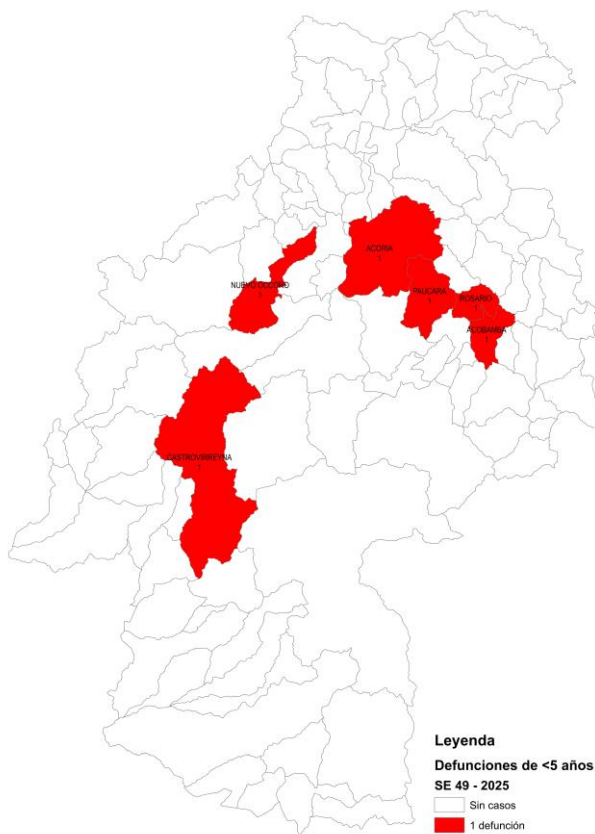
En la presente semana epidemiológica no se notificó defunciones. Hasta la presente semana se han notificado 6 defunciones, 3 intrahospitalarias y 3 en comunidad. El año pasado hasta la presente semana epidemiológica se tenía notificado 5 defunciones.

DEFUNCIONES POR NEUMONÍAS MENORES DE 5 AÑOS - SE 49 – 2025 (ESTABLECIMIENTO NOTIFICANTE)

S.E.	EESS que notifica	Distrito	Intrahospitalarias				Extrahospitalarias				Total
			Procedencia	<2m	2-11m	1-4a	Total	<2m	2-11m	1-4a	
20	Nuevo Occoro	Nuevo Occoro	0	0	0	0	0	0	1	1	1
	Acobamba	Acobamba	0	0	1	1	0	0	0	0	1
24	Hospital Departamental De	Acoria	0	0	1	1	0	0	0	0	1
	Libertadores De Chopcca	Paucara	0	0	0	0	0	0	1	1	1
28	Villa Mantaro	Rosario	0	0	0	0	0	1	0	1	1
34	Hospital Departamental De	Castrovirreyna	0	0	1	1	0	0	0	0	1
	Total		0	0	3	3	0	1	2	3	6

Fuente: Oficina de Epidemiología

DEFUNCIONES POR NEUMONÍAS MENORES DE 5 AÑOS - SE 49 – 2025 (ESTABLECIMIENTO NOTIFICANTE)

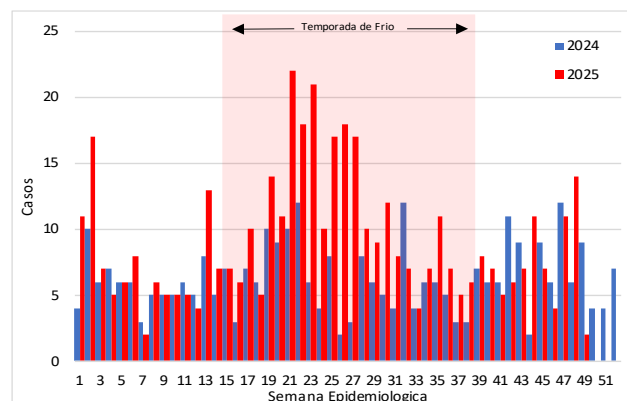


Fuente: Oficina de Epidemiología

NEUMONÍAS EN MAYORES DE 60 AÑOS

En la semana epidemiológica 49, se han notificado 2 casos de neumonía en adultos mayores de 60 años. Actualmente hasta la presente S.E. se han notificado 445 casos; 42.17% más que el año 2024 (el año pasado hasta la presente semana se notificaron 313 casos).

CURVA EPIDEMICA DE NEUMONÍAS EN MAYORES DE 60 AÑOS POR SEMANA EPIDEMIOLOGICA DIRESA HUANCABELICA – SE 49 – AÑO 2025

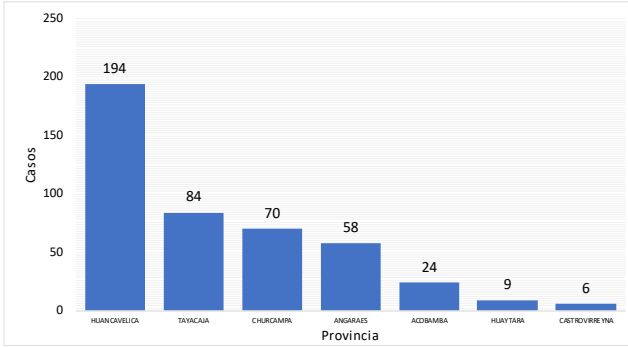


Fuente: Oficina de Epidemiología

Los distritos que se encuentran en riesgo por alta incidencia acumulada de casos son Ascension (86.96), Paucarbamba (76.43), Pampas (56.63), Acraquia (44.35), Santa Ana (37.38), Lircay (30.3), Churcampa (30.27), Acobamba (27.06), Daniel Hernandez (20.66) y Huancavelica (18.52).

Los distritos donde se notificaron más casos son Ascension (106), Huancavelica (53), Lircay (47), Pampas (41), Paucarbamba (36), Churcampa (25), Acobamba (20), Acoria (17), Daniel Hernandez (15) y Acraquia (11).

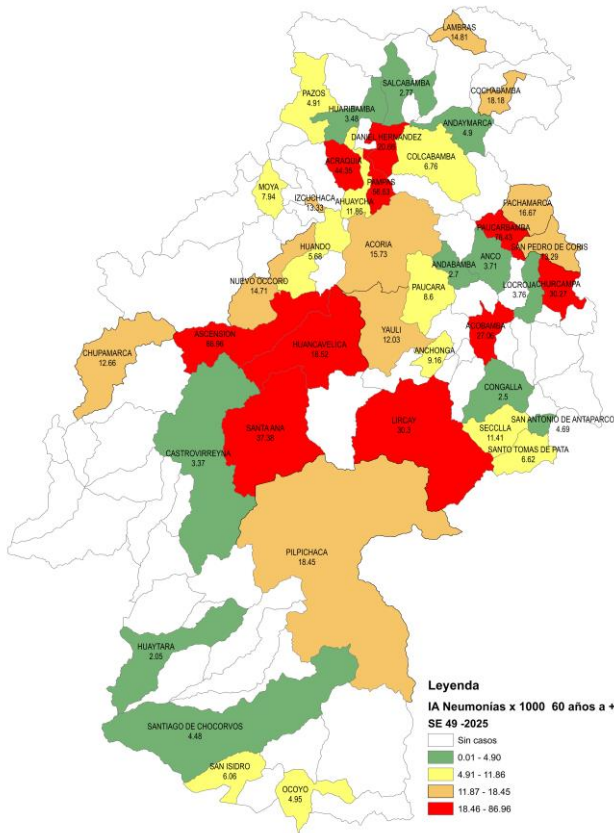
DISTRIBUCIÓN DE CASOS DE NEUMONIAS EN MAYORES DE 60 AÑOS POR PROVINCIAS – hasta la SE. 49 – AÑO 2025



Fuente: Oficina de Epidemiología

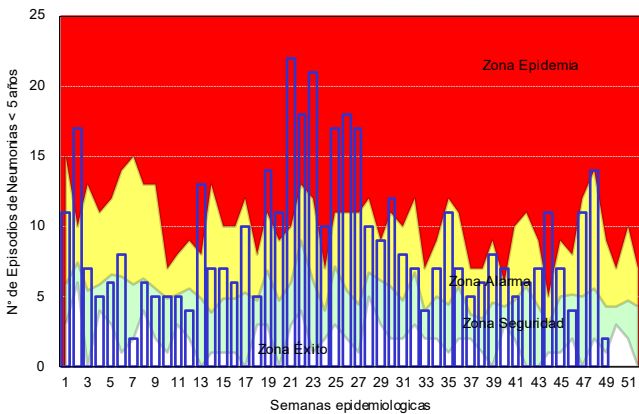
El 62.47% de los casos han sido notificados en las provincias de Huancavelica (194 casos) y Tayacaja (84 casos).

MAPA DISTRITAL DE INCIDENCIA ACUMULADA DE NEUMONÍAS EN MAYORES DE 60 AÑOS - SE 49 - AÑO 2025



Fuente: Oficina de Epidemiología

CANAL ENDEMICO DE NEUMONÍAS EN MAYORES DE 60 AÑOS SE 49 - AÑO 2025



Fuente: Oficina de Epidemiología

De acuerdo al canal endémico observamos que el número de casos registrados es menor a lo esperado por lo que nos encontramos en **zona de epidemia** de acuerdo al canal endémico elaborado para 7 años.

DEFUNCIONES POR NEUMONÍAS EN MAYORES DE 60 AÑOS

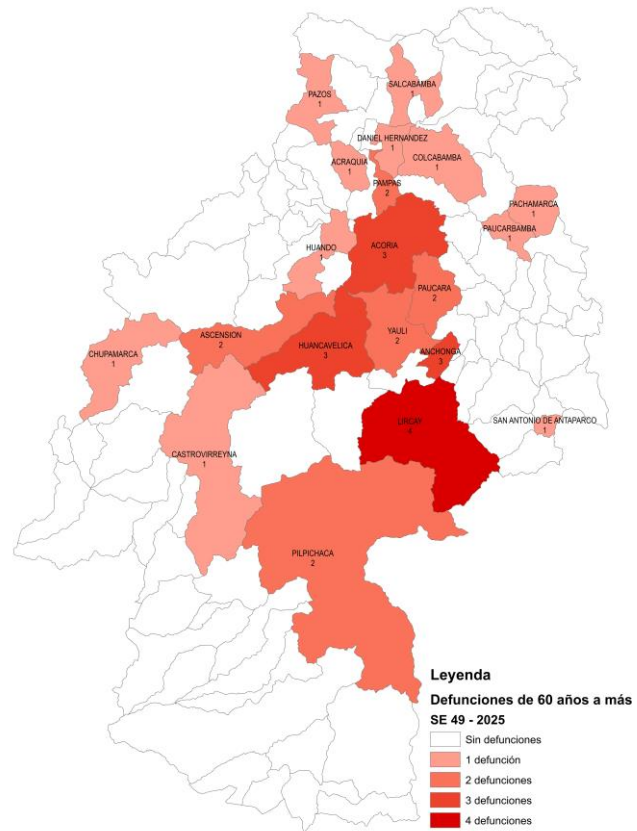
En la presente semana epidemiológica no se notificó defunciones. Hasta la presente semana se han notificado 34 defunciones, 23 intrahospitalarias y 11 en comunidad. El año pasado hasta la presente semana epidemiológica se tenía notificado 41 defunciones.

DEFUNCIONES POR NEUMONÍAS EN MAYORES DE 60 AÑOS - SE 49 - 2025 (POR DISTRITO DE PROCEDENCIA)

Establecimiento de Salud	Defunciones		Total
	Intrahospitalari	Extrahospitalari	
Hospital Departamental De Huancavelica	17	1	18
Hospital De Pampas	5	0	5
San Pablo De Occo	0	2	2
Pantachi Norte	0	1	1
Salcabamba	0	1	1
Pucacocha	0	1	1
Ccoyllorpancca	0	1	1
San Pedro De Mullaca	0	1	1
Chupamarca	0	1	1
Paucarbamba	0	1	1
Hospital De Lircay	0	1	1
Hospital Essalud Huancavelica	1	0	1
Total	23	11	34

Fuente: Oficina de Epidemiología

DEFUNCIONES POR NEUMONÍAS EN MAYORES DE 60 AÑOS - SE 49 - 2025 (POR DISTRITO DE PROCEDENCIA)



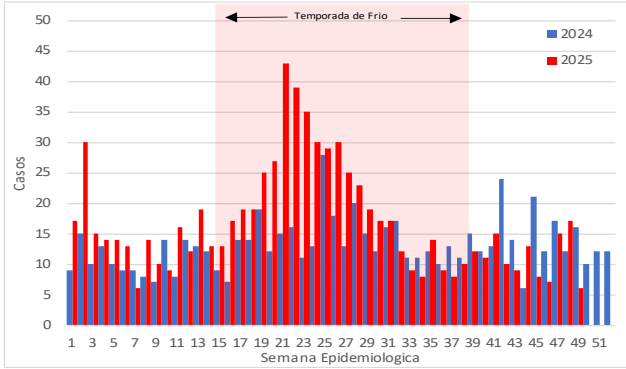
Fuente: Oficina de Epidemiología

La tasa de letalidad para el presente año hasta la semana epidemiológica 49 es de 7.64 x 100 casos mayores de 60 años afectados por neumonía.

NEUMONÍAS EN MAYORES DE 5 AÑOS

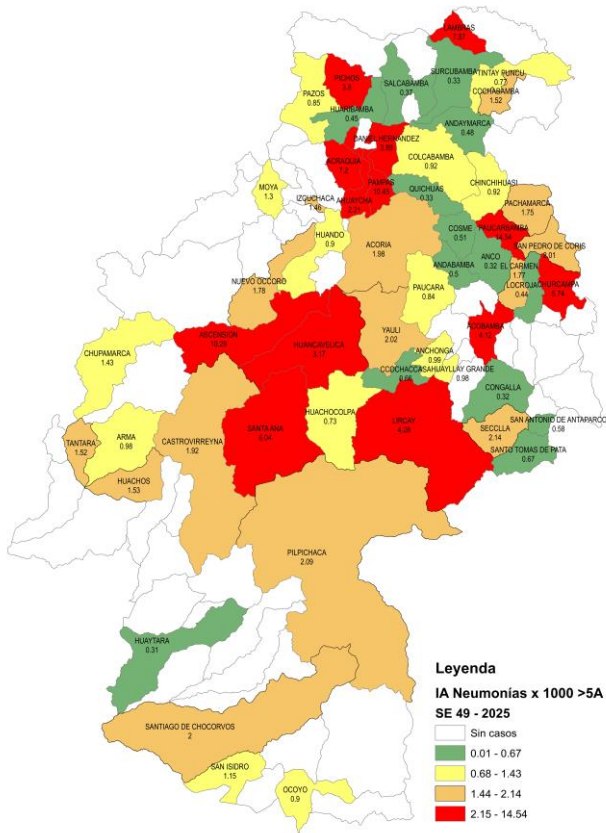
En la semana epidemiológica 49, se han notificado 6 casos de neumonía en mayores de 5 años. Actualmente hasta la presente S.E. se han notificado 822 casos; 26.46% más que el año 2024 (el año pasado hasta la presente semana se notificaron 650 casos).

CURVA EPIDEMICA DE NEUMONIAS EN MAYORES DE 5 AÑOS POR SEMANA EPIDEMIOLOGICA DIRESA HUANCAMELICA – SE 49 – AÑO 2025



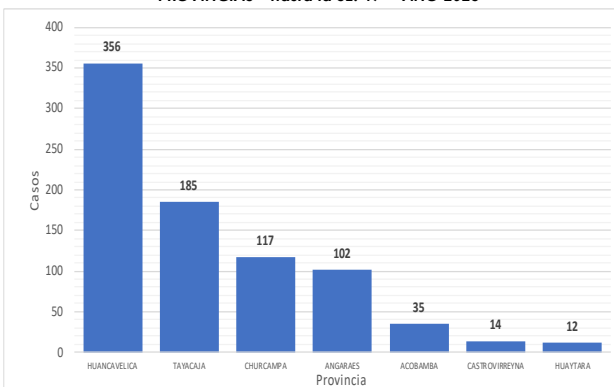
Fuente: Oficina de Epidemiología

MAPA DISTRITAL DE INCIDENCIA ACUMULADA DE NEUMONÍAS EN MAYORES DE 5 AÑOS - SE 49 - AÑO 2025



Fuente: Oficina de Epidemiología

DISTRIBUCIÓN DE CASOS DE NEUMONIAS EN MAYORES DE 5 AÑOS POR PROVINCIAS – hasta la SE. 49 – AÑO 2025



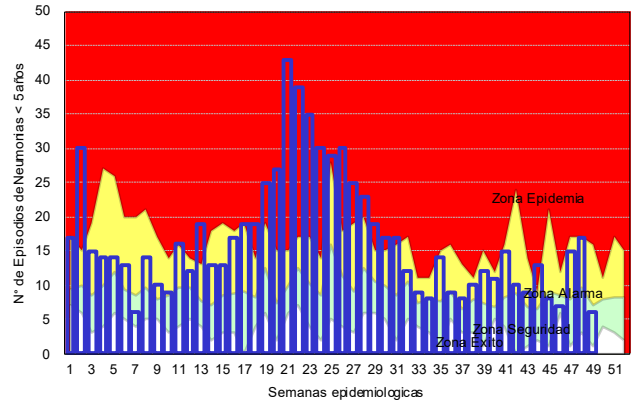
Fuente: Oficina de Epidemiología

Los distritos donde se notificaron más casos son Ascension (184), Huancavelica (112), Pampas (98), Lircay (83),

Paucarbamba (63), Churcampa (38), Daniel Hernandez (31), Acobamba (29), Yauli (27) y Acoria (21).

El 65.9% de los casos han sido notificados en las provincias de Huancavelica (356 casos) y Tayacaja (185 casos).

CANAL ENDEMICO DE NEUMONÍAS EN MAYORES DE 5 AÑOS SE 49 - AÑO 2025



Fuente: Oficina de Epidemiología

De acuerdo al canal endémico observamos que el número de casos registrados es menor a lo esperado por lo que nos encontramos en **zona de seguridad** de acuerdo al canal endémico elaborado para 7 años.

DEFUNCIONES POR NEUMONÍAS EN MAYORES DE 5 AÑOS

En la presente semana epidemiológica no se notificó defunciones. Hasta la presente semana se han notificado 46 defunciones, 29 intrahospitalarias y 17 en comunidad. El año pasado hasta la presente semana epidemiológica se tenía notificado 43 defunciones.

DEFUNCIONES POR NEUMONIAS DE 5 A MÁS AÑOS - SE 49 – 2025 (POR PROVINCIA DE PROCEDENCIA)

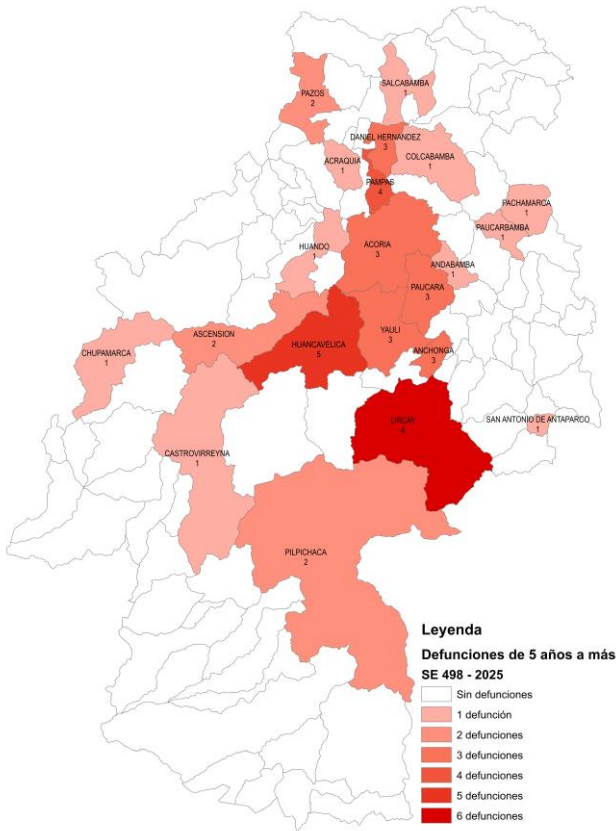
Provincia de	Distrito de procedencia	EESS Notifica	Intrahospitalarias					Extrahospitalarias					Total	
			5-9a	10-19a	20-60 a+	Sub	5-9a	10-19a	20-60 a+	Sub				
Acobamba	Andabamba	Hospital Departamental	0	0	1	0	1	0	0	0	0	0	0	1
	Paucara	Hospital Departamental	0	0	0	2	2	0	0	0	1	0	1	3
Angraes	Anchonga	Hospital Departamental	0	0	0	1	1	0	0	0	0	0	0	1
	San Pablo De Occo		0	0	0	0	0	0	0	0	2	2	2	2
	Lircay	Hospital De Lircay	0	0	0	0	0	0	0	0	0	1	1	1
Castrovirreyña	Hospital Departamental	0	0	1	3	4	0	1	0	0	0	1	5	
	San Antonio De	Hospital Departamental	0	0	0	1	1	0	0	0	0	0	0	1
Churcampa	Castrovirreyña	Hospital Departamental	0	0	0	1	1	0	0	0	0	0	0	1
	Chupamarca		0	0	0	0	0	0	0	0	0	0	1	1
Huancavelica	Pachamarca	Cocyllorpanoca	0	0	0	0	0	0	0	0	0	0	1	1
	Paucarbamba	Paucarbamba	0	0	0	0	0	0	0	0	0	1	1	1
Huaytara	Acoria	Hospital Departamental	0	0	0	2	2	0	0	0	0	0	0	2
	Ascension	Hospital Departamental	0	0	0	1	1	0	0	0	0	0	0	1
	Huancavelica	Hospital Essalud	0	0	0	1	1	0	0	0	0	0	0	1
	Huancavelica	Hospital Departamental	0	0	1	3	4	0	0	0	1	0	1	5
	Huando	Hospital Departamental	0	0	0	1	1	0	0	0	0	0	0	1
Tayacaja	Yauli	Hospital Departamental	0	0	1	0	1	0	0	0	0	1	1	2
	Pantachi Norte		0	0	0	0	0	0	0	0	0	1	1	1
Tayacaja	Pilpichaca	Hospital Departamental	0	0	0	2	2	0	0	0	0	0	0	2
	Acraquia	Hospital De Pampas	0	0	0	1	1	0	0	0	0	0	0	1
Tayacaja	Colcabamba	Hospital De Pampas	0	0	0	1	1	0	0	0	0	0	0	1
	Daniel	Hospital De Pampas	0	0	1	1	2	0	0	0	1	0	1	3
	Pampas	Hospital De Pampas	0	0	0	2	2	0	0	0	0	0	0	2
	Pampas	Hospital Departamental	0	0	1	0	1	0	0	0	0	0	0	1
	Pampas	Pampas- Essalud	0	0	0	0	0	0	0	0	1	0	1	1
Tayacaja	Pazos	Hospital Departamental	0	0	0	0	0	0	0	0	0	1	0	1
	San Pedro De Mullaca		0	0	0	0	0	0	0	0	0	0	1	1
	Salcabamba		0	0	0	0	0	0	0	0	0	1	1	1
Total			0	0	6	23	29	0	1	5	11	17	46	

Fuente: Oficina de Epidemiología

La tasa de letalidad para el presente año hasta la semana epidemiológica 49 es de 5.6 x 100 casos > 5 años afectados por neumonía.

Los distritos que se encuentran en riesgo por alta incidencia acumulada de casos son Paucarbamba (14.54), Pampas (10.45), Ascension (10.29), Lambras (7.87), Acraquia (7.2), Santa Ana (6.04), Churcampa (5.74), Lircay (4.28), Acobamba (4.12) y Daniel Hernandez (3.89).

MAPA DISTRITAL DE DEFUNCIONES POR NEUMONIAS EN MAYORES DE 5 AÑOS SE 49 – AÑO 2025



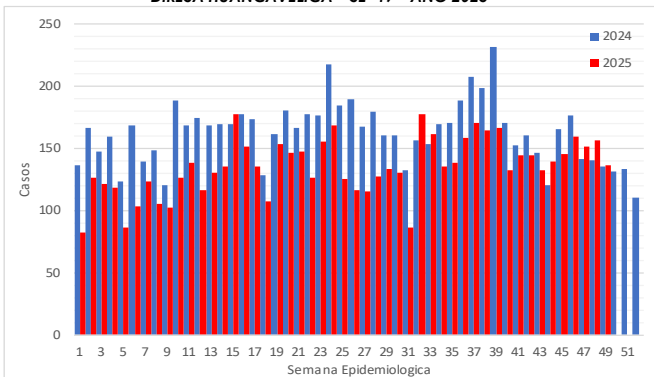
Fuente: Oficina de Epidemiología

ENFERMEDADES DIARREICAS AGUDAS (EDAS)

EDAs Acuosas

En la presente semana epidemiológica 49 se notificaron 510 casos de los cuales 137 casos; (26.86%) se presentaron en niños menores de 5 años. Actualmente se han notificado 22679 casos de los cuales 6660 casos se presentaron en menores de 5 años de edad. El año pasado hasta la presente semana se registraron 25729 casos de los cuales 8094 se atendieron en menores de 5 años.

CURVA EPIDEMICA DE EDAS ACUOSAS < 5 AÑOS POR SEMANA EPIDEMIOLOGICA DIRESA HUANCAMELICA – SE 49 – AÑO 2025

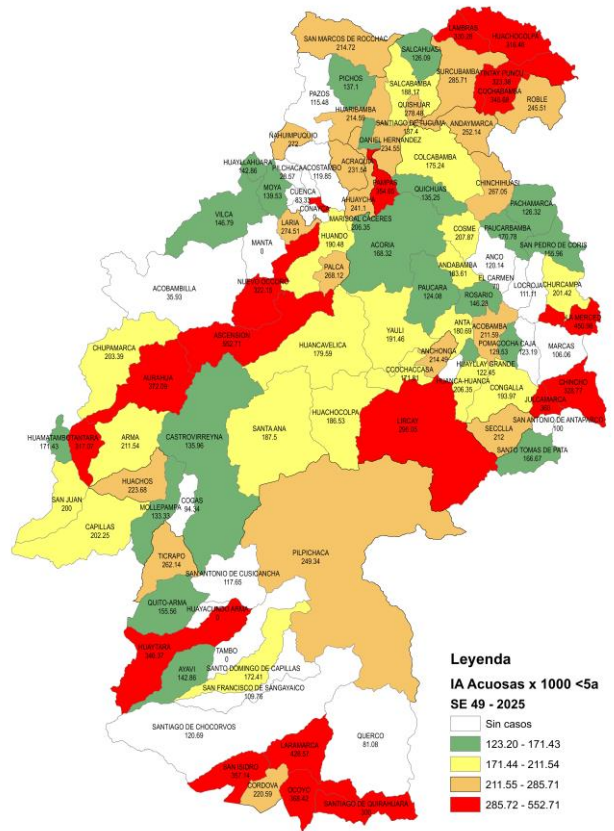


Fuente: Oficina de Epidemiología

Los distritos que se encuentran en riesgo por alta incidencia acumulada de casos son Ascension (552.71), La Merced (450.98), Laramarca (428.57), San Miguel De Mayocc (410.96), Izcuchaca (375), Aurahua (372.09), Ocoyo (368.42), Julcamarca (360), San Isidro (357.14) y Pampas (354.65).

La tasa de incidencia acumulada de EDAs Acuosa es de 212.8 x 1000 < 5 años.

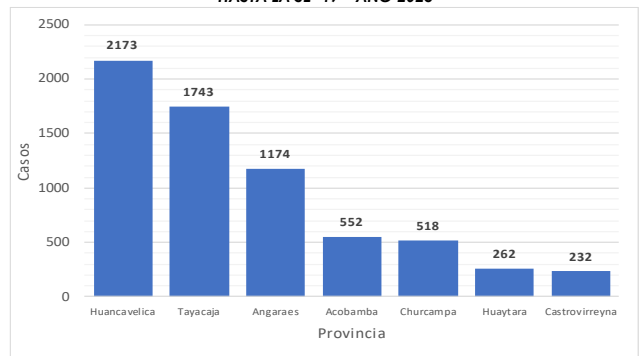
MAPA DISTRITAL DE INCIDENCIA ACUMULADA POR EDAS ACUOSAS EN < 5 AÑOS SE 49 – AÑO 2025



Fuente: Oficina de Epidemiología

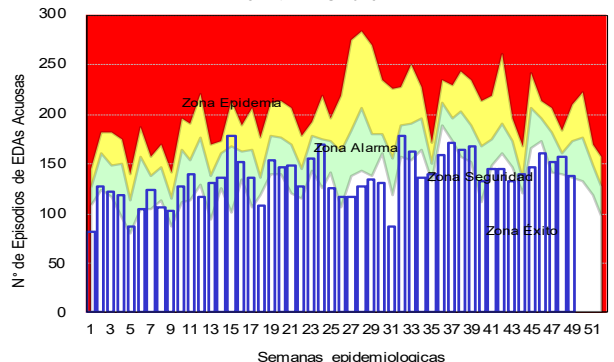
Las provincias de Huancavelica y Tayacaja han notificado 2173 y 1743 casos en menores de 5 años, que representan el 61.25% de la región Huancavelica.

DISTRIBUCION DE EDAS ACUOSAS POR PROVINCIAS EN MENORES DE 5 AÑOS HASTA LA SE 49 – AÑO 2025



Fuente: Oficina de Epidemiología

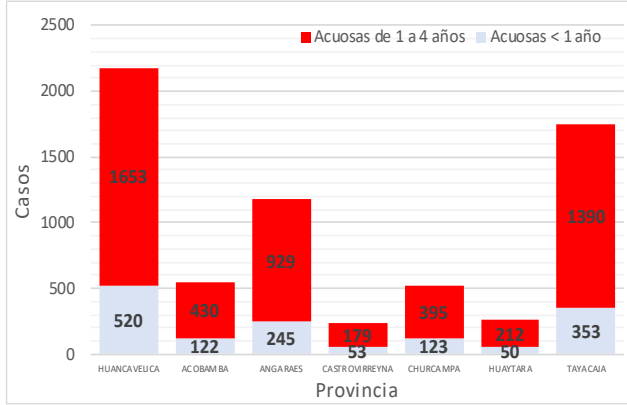
CANAL ENDEMICO DE EDAS ACUOSAS EN < 5 AÑOS SE 49 – AÑO 2025



Fuente: Oficina de Epidemiología

De acuerdo al canal endémico observamos que el número de casos registrados es menor a lo esperado por lo que nos encontramos en **zona de seguridad** de acuerdo al canal endémico elaborado para 7 años.

DISTRIBUCION DE EDAS ACUOSAS POR GRUPOS DE EDAD EN MENORES DE 5 AÑOS HASTA LA SE 49 - AÑO 2025

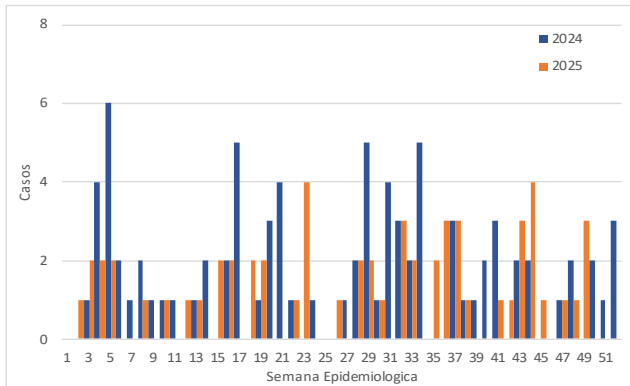


Fuente: Oficina de Epidemiología

EDAS Disentéricas

En la presente semana epidemiológica se notificó 4 casos de los cuales 3 casos; (75%) se presentó en niños menores de 5 años. Actualmente se han notificado 116 casos de los cuales 59 casos se presentaron en menores de 5 años de edad. El año pasado hasta la presente semana se registraron 237 casos, de los cuales 79 son casos en menores de 5 años.

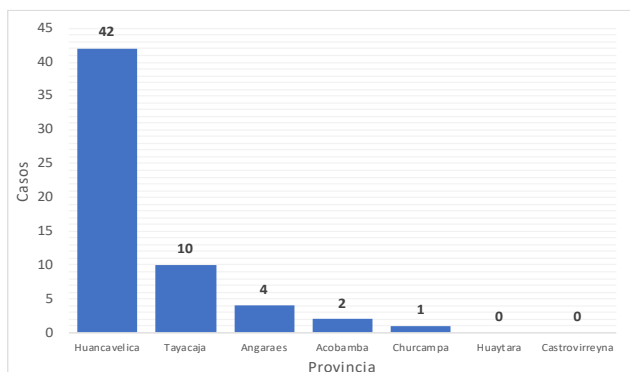
CURVA EPIDEMICA DE EDAS DISENTERICAS EN < 5 AÑOS POR SEMANA EPIDEMIOLOGICA DIRESA HUANCAVELICA - SE 49 - AÑO 2025



Fuente: Oficina de Epidemiología

Los distritos que se encuentran en riesgo por alta incidencia acumulada de casos son Ascension (23.74), Santo Tomas De Pata (10.42), Vilca (9.17), Caja (7.25), Huachocolpa (6.33), Ahuaycha (5.48), Anchonga (4.26), Quichuas (4.1), Pampas (3.88) y Locroja (3.37).

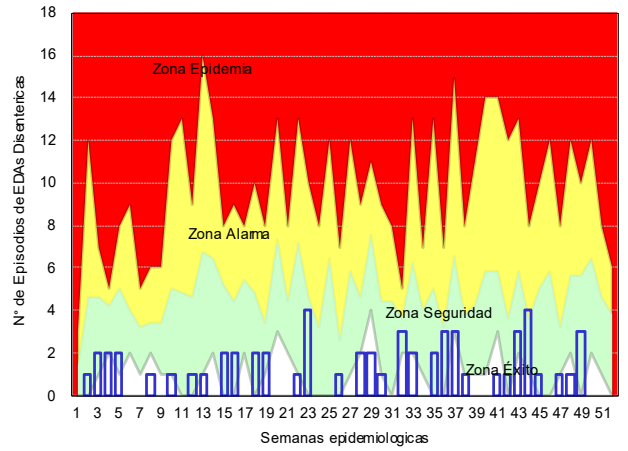
DISTRIBUCION DE EDAS DISENTERICAS POR PROVINCIAS EN MENORES DE 5 AÑOS hasta la SE 49 - AÑO 2025



Fuente: Oficina de Epidemiología

Las provincias de Huancavelica y Tayacaja han notificado 42 y 10 casos en menores de 5 años respectivamente, que representan el 88.14% de la región Huancavelica.

CANAL ENDEMICO DE EDAS DISENTERICAS EN < 5 AÑOS SE 49 - AÑO 2025

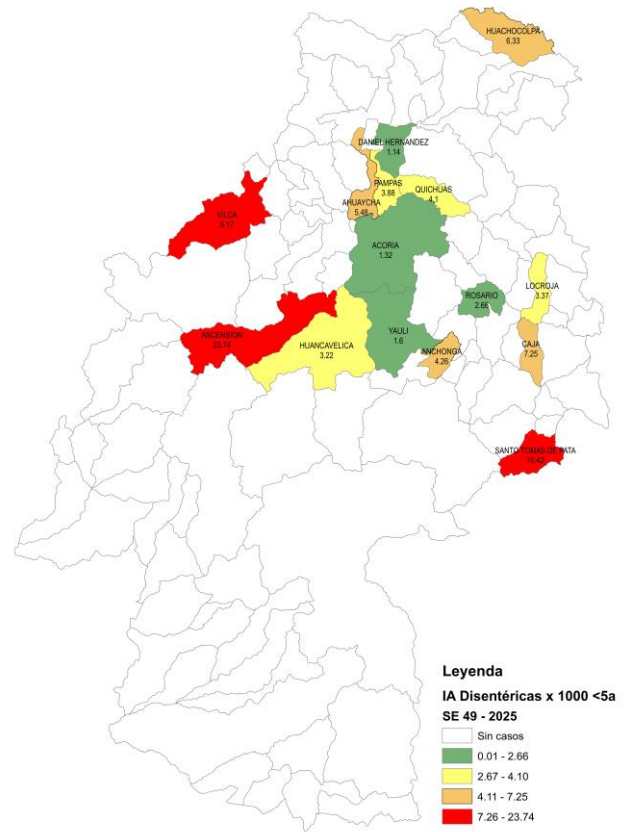


Fuente: Oficina de Epidemiología

De acuerdo al canal endémico observamos que el número de casos registrados es menor a lo esperado por lo que nos encontramos en **zona de seguridad** de acuerdo al canal endémico elaborado para 7 años.

La tasa de incidencia acumulada de EDAs Disentéricas es de $1.89 \times 1000 < 5$ años.

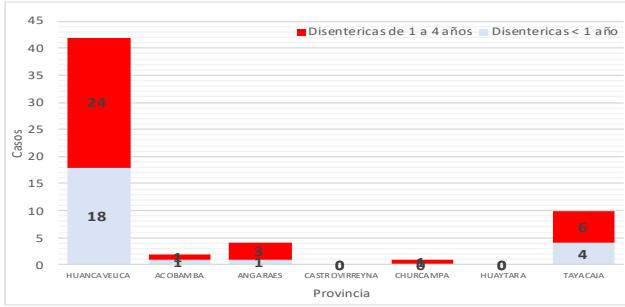
MAPA DISTRITAL DE INCIDENCIA ACUMULADA POR EDAS DISENTERICAS EN < 5 AÑOS - SE. 49 - AÑO 2025



Fuente: Oficina de Epidemiología

Los distritos donde se notificaron más casos son Ascension (25), Huancavelica (10), Yauli (4), Pampas (4), Anchonga (3), Acoria (2), Quichuas (2), Ahuaycha (2), Locroja (1) y Rosario (1).

DISTRIBUCION DE EDAS DISENTERICAS POR GRUPOS DE EDAD EN MENORES DE 5 AÑOS HASTA LA SE 49 - AÑO 2025



Fuente: Oficina de Epidemiología

ENFERMEDADES DE NOTIFICACION INDIVIDUAL

ENFERMEDADES INMUNOPREVENIBLES

Tos Ferina

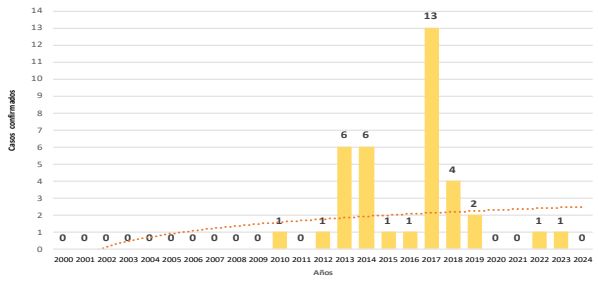
Hasta la presente semana epidemiológica se notificaron 17 casos, 14 casos fueron descartados.

Casos de Tos Ferina, DIRESA Huancavelica S.E. 49 - 2025

DIRESA Notificante	EESS notifica	Distrito de Procedencia	Tipo de Diagnóstico			Total	
			P	C	D		
Huancavelica	Colcabamba	Colcabamba	2	0	0	2	
	Hospital De Pampas	Ahuaycha	0	0	0	0	
		Huanibamba	0	0	1	1	
		Ascension	0	0	1	1	
	Hospital Departamental De Huancavelica	Huachocolpa	0	0	1	1	
		Paucara	0	0	2	2	
		Yauli	0	0	1	1	
		Huancavelica	0	0	2	2	
	05 Ayacucho	Hosp. Regional Ayacucho	Churcampa	0	0	1	1
			Cosme	0	0	2	2
Total			2	0	14	17	

Fuente: Oficina de Epidemiología

Tendencia de casos confirmados por Tos Ferina. Huancavelica. 2005 - 2025 (SE 49)



Fuente: Oficina de Epidemiología

Rubéola Congénita

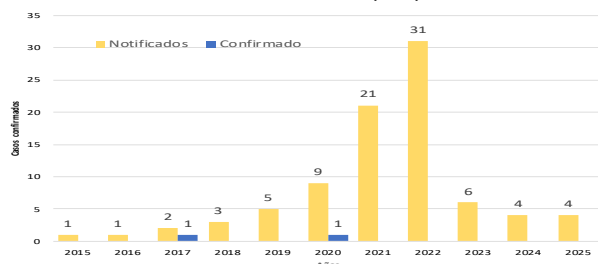
El presente año se notificaron 4 casos, los cuales fueron descartados.

Casos de Rubéola Congénita, DIRESA Huancavelica S.E. 49 - 2025

Enfermedad	DIRESA Notificante	EESS notifica	Distrito de Procedencia	Tipo de Diagnóstico			Total
				P	C	D	
RUBEOLA CONGENITA	Huancavelica	Hospital De Pampas	Pampas	0	0	1	1
			Quichuas	0	0	1	1
		Hospital Departamental	Huancavelica	0	0	2	2
Total				0	0	4	4

Fuente: Oficina de Epidemiología

Tendencia de casos notificados / confirmados por Rubéola Congénita. Huancavelica. 2015 - 2025 (SE 49)



Fuente: Oficina de Epidemiología

Sarampión

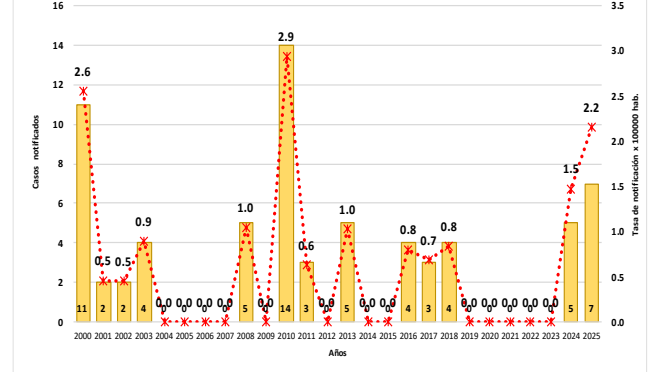
En la semana epidemiológica 49 de presente año, se tiene notificado 8 casos descartados.

Casos de Sarampión, DIRESA Huancavelica S.E. 49 - 2025

DIRESA Notificante	EESS notifica	Distrito de Procedencia	Tipo de Diagnóstico			Total
			P	C	D	
Huancavelica	Anco	Acobamba	0	0	1	1
	Hospital De Lircay	Lircay	0	0	1	1
	Hospital De Pampas	Huancavelica	0	0	1	1
	Santa Ana	Huancavelica	0	0	1	1
	Secclla	Secclla	0	0	1	1
	Virgen del Carmen	Lircay	0	0	2	2
12 Junin	Hosp. Reg. Doc.	Huachocolpa	0	0	1	1
Total			0	0	8	8

Fuente: Oficina de Epidemiología

Tasa de notificación de Sarampión. Huancavelica. 2000 - 2025 (SE 49)



Fuente: Oficina de Epidemiología

Rubéola

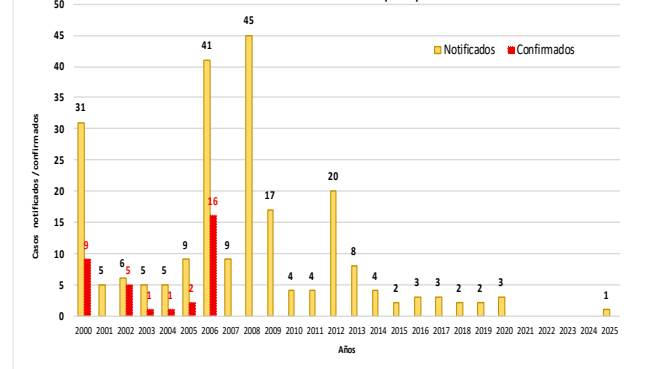
Hasta la semana epidemiológica 49 de presente año se tiene notificado 1 caso descartado.

Casos de Rubéola, DIRESA Huancavelica S.E. 49 - 2025

DIRESA Notificante	EESS notifica	Distrito de Procedencia	Tipo de Diagnóstico			Total
			P	C	D	
Huancavelica	Hospital Departamental De	Ascension	0	0	1	1
Total			0	0	1	1

Fuente: Oficina de Epidemiología

Casos notificados / confirmados de notificación de Rubéola. Huancavelica. 2000 - 2025 (SE 49)



Fuente: Oficina de Epidemiología

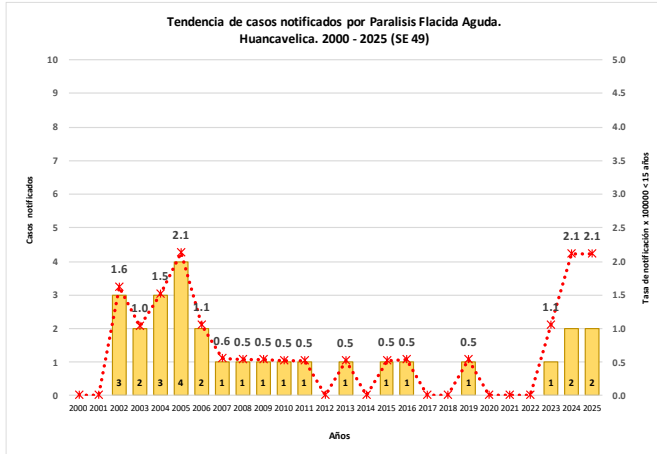
Parálisis Flácida Aguda

En la semana epidemiológica 49 de presente año, se tiene notificado 1 caso descartado del distrito de Daniel Hernández 1 caso probable del distrito de Ahuaycha.

Casos de Parálisis Flácida Aguda, DIRESA Huancavelica S.E. 49 - 2025

DIRESA Notificante	EESS notifica	Distrito de Procedencia	Tipo de Diagnóstico			Total
			P	C	D	
Huancavelica	Hospital De Pampas	Daniel Hernandez	0	0	1	1
	Hospital Departamental D	Ahuaycha	1	0	0	1
Total			1	0	1	2

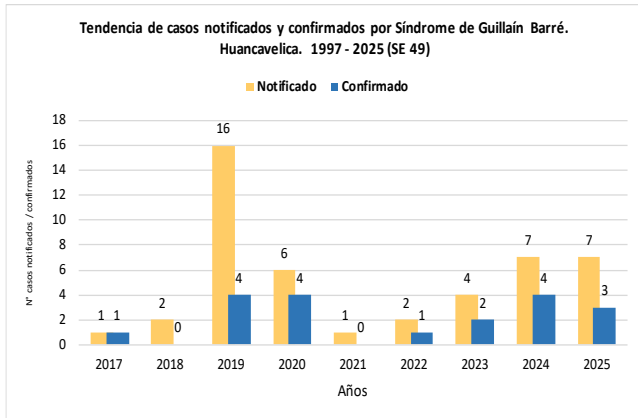
Fuente: Oficina de Epidemiología



Fuente: Oficina de Epidemiología

Síndrome de Guillain Barré

En la semana epidemiológica 49 de presente año, se tiene notificado 7 casos, de los cuales 3 son confirmados.



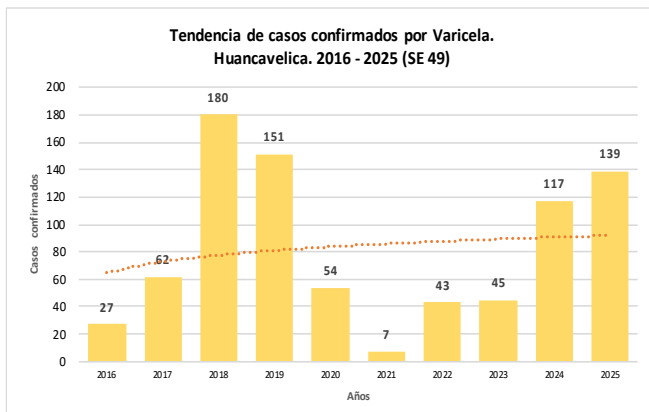
Fuente: Oficina de Epidemiología

Año	Clasificación SGB			
	Descartado	Confirmado		Sospechoso
		Nivel 1	Nivel 2	
2017	0	1	0	0
2018	2	0	0	0
2019	11	2	2	1
2020	2	3	1	0
2021	0	0	0	1
2022	1	0	1	0
2023	2	0	2	0
2024	1	1	3	2
2025	1	1	2	3
Total general	20	8	11	7

Fuente: Oficina de Epidemiología

Varicela

En la semana epidemiológica 49 de presente año, se tiene notificado 139 casos confirmados.



Fuente: Oficina de Epidemiología

Casos de Varicela, DIRESA Huancavelica S.E. 49 - 2025

DIRESA Notificante	Diagnostico	EES notifica	Distrito de Procedencia	Tipo de Diagnóstico				Total
				P	S	C	D	
Huancavelica	Varicela Sin Complicaciones	Hospital De Lircay	Pachacamac	0	1	0	1	1
			Acobamba	0	9	0	9	9
			Ascension	0	10	0	10	10
			Castillopata	0	1	0	1	1
			Castrovirreyna	0	1	0	1	1
			Ahuaycha	0	1	0	1	1
			Ascension	0	1	0	1	1
			Hospital De Pampas	0	1	0	1	1
			Huancavelica	0	1	0	1	1
			Pampas	0	2	0	2	2
			Acobamba	0	1	0	1	1
			Huancavelica	0	3	0	3	3
			Oxapampa	0	1	0	1	1
			Ascension	0	1	0	1	1
			Hospital Essalud Huancavelica	0	1	0	1	1
			Castrovirreyna	0	29	0	29	29
			Huancavelica	0	1	0	1	1
			Yauli	0	1	0	1	1
			Huando	0	1	0	1	1
			El Tombo	0	3	0	3	3
			Huando	0	1	0	1	1
			Huaytara	0	1	0	1	1
			Izcucho	0	1	0	1	1
			Pampas	0	6	0	6	6
			Lircay - Essalud	0	4	0	4	4
			Paucara	0	4	0	4	4
			Progreso	0	4	0	4	4
			Paucara	0	1	0	1	1
			Pucacassa Chapcca	0	8	0	8	8
			Huancavelica	0	1	0	1	1
			San Cristobal	0	1	0	1	1
			San Juan De Ccorhuacc	0	13	0	13	13
			Santa Ana	0	2	0	2	2
			Huancavelica	0	1	0	1	1
			Surcubamba	0	1	0	1	1
			Tarapoto	0	1	0	1	1
			Tarma	0	1	0	1	1
			Tinayucasa	0	1	0	1	1
			Villa De Arma	0	8	0	8	8
			Villa Maria Del Triu	0	2	0	2	2
			Yauli	0	2	0	2	2
			Yauli	0	1	0	1	1
			Alianza Andino	0	1	0	1	1
			Colcabamba	0	1	0	1	1
			Congalla	0	1	0	1	1
Mariscal Caceres	0	1	0	1	1			
Ahuaycha	0	1	0	1	1			
Sanidad F.Pp.	0	3	0	3	3			
Ccollapocasa	0	1	0	1	1			
Ate	0	1	0	1	1			
Cotas	0	1	0	1	1			
Antacalla	0	1	0	1	1			
Cosme	0	1	0	1	1			
Uchuyshuis	0	1	0	1	1			
Virgen Del Carmen	0	4	0	4	4			
Lircay	0	1	0	1	1			
P.S. Casa Huerta La Campa	0	1	0	1	1			
Lima	Varicela Sin Complicaciones							
Total				0	139	0	139	

Fuente: Oficina de Epidemiología

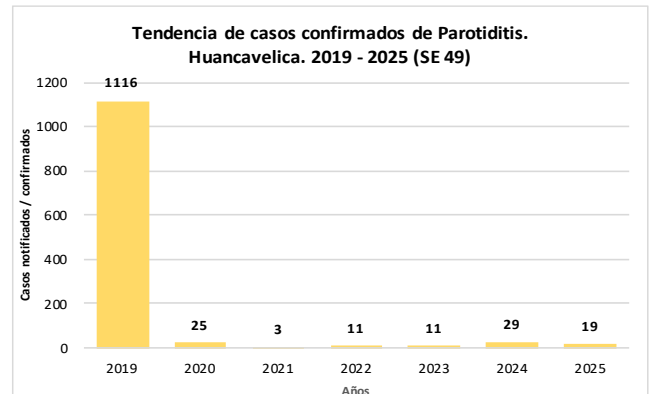
Parotiditis

En la semana epidemiológica 49 de presente año, se tiene notificado 19 casos confirmados.

Casos de Parotiditis, DIRESA Huancavelica S.E. 49 - 2025

PAROTIDITIS	EES notifica	Distrito de Procedencia	Tipo de Diagnóstico				Total
			P	S	C	D	
Sin Complicación	Ayaccocha	Acoria	0	0	1	0	1
	Ccasapata	Yauli	0	0	1	0	1
	Colcabamba	Colcabamba	0	0	1	0	1
	Daniel Hernandez	Daniel Hernandez	0	0	0	1	1
	Hospital De Lircay	Lircay	0	0	0	1	1
	Hospital De Pampas	Daniel Hernandez	0	0	1	0	1
	Hospital Departamental De Huancavelica	Pampas	0	0	1	0	1
	Huancavelica	Huancavelica	0	0	2	0	2
	Huancavelica	Yauli	0	0	1	0	1
	Hospital Essalud Huancavelica	Ascension	0	0	1	0	1
	Huancavelica	Huancavelica	0	0	4	0	4
	Pampas - Essalud	Pampas	0	0	1	0	1
	Santa Ana	Huancavelica	0	0	2	0	2
Poccyacc	Colcabamba	0	0	1	0	1	
Huanaspampa	Acoria	0	0	1	0	1	
Con Complicación	Hospital Essalud Huancavelica	Huancavelica	0	0	1	0	1
Total			0	0	19	2	21

Fuente: Oficina de Epidemiología



Fuente: Oficina de Epidemiología

ENFERMEDADES TRANSMISIBLES

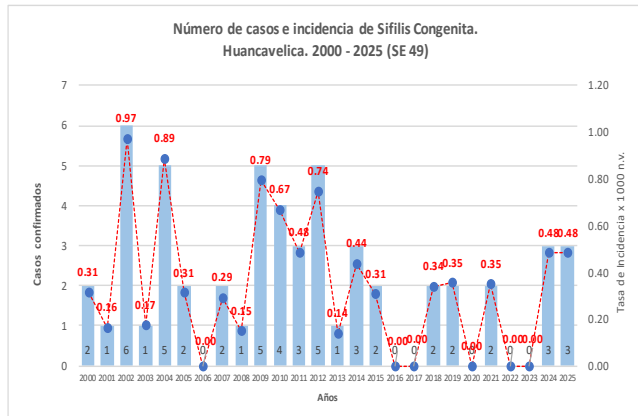
Sífilis Congénita

En la semana epidemiológica 49 del presente año, se tiene notificado 3 casos confirmados procedente de Acostambo y Huando notificados por el Hospital Materno Infantil El Carmen Huancayo, y un caso procedente de la provincia de Acobamba.

Casos de Sífilis Congénita, DIRESA Huancavelica S.E. 49 – 2025

DIRESA Notificante	EESS notifica	Distrito de Procedencia	Tipo de			Total
			P	C	D	
Huancavelica	Acobamba	Acobamba	0	1	0	1
12Junin	Hosp. Reg. Doc. Mater. Infant. El Carm	Acostambo	0	1	0	1
	Carm	Huando	0	1	0	1
Total			0	3	0	3

Fuente: Oficina de Epidemiología



Fuente: Oficina de Epidemiología

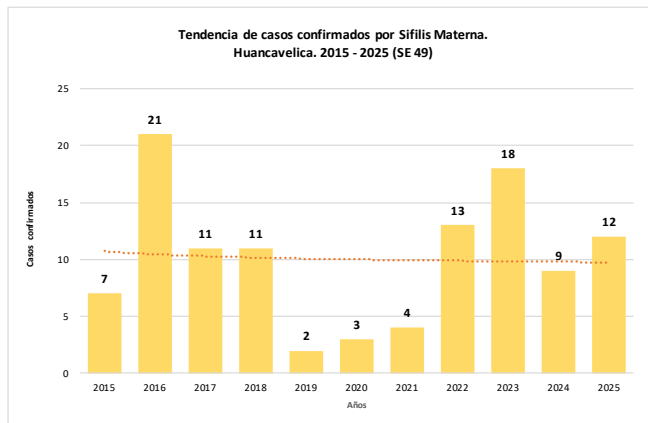
Sífilis Materna

Hasta la semana epidemiológica 49 del presente año, se notificó 10 casos descartados y 12 casos confirmados.

Casos de Sífilis Materna, DIRESA Huancavelica S.E. 49 – 2025

DIRESA Notificante	EESS notifica	Distrito de Procedencia	Tipo de Diagnóstico			Total	
			P	C	D		
Huancavelica	Acobamba	Acobamba	0	0	1	1	
		Paucara	0	1	0	1	
		Chinchihuasi	0	1	0	1	
		Hospital De Lircay	0	1	1	2	
		Calcabamba	0	0	1	1	
		pital Departamental De Huancavelica	0	0	2	2	
		Conayca	0	0	1	1	
		Huando	0	1	1	2	
		Jose Carlos Mariategui	Acoria	0	0	1	1
		Nueva Acobambilla	Huando	0	1	0	1
		Paucarbamba	Paucarbamba	0	1	0	1
		San Cristobal	Huancavelica	0	1	0	1
		Santa Ana	Huancavelica	0	2	0	2
		Yauli	Yauli	0	1	0	1
		Alianza Andino	Acoria	0	0	1	1
		Quirmina	Acoria	0	1	0	1
		Palallaccata	Pachamarca	0	1	0	1
		Alfapata	Acostambo	0	0	1	1
	Total			0	12	10	22

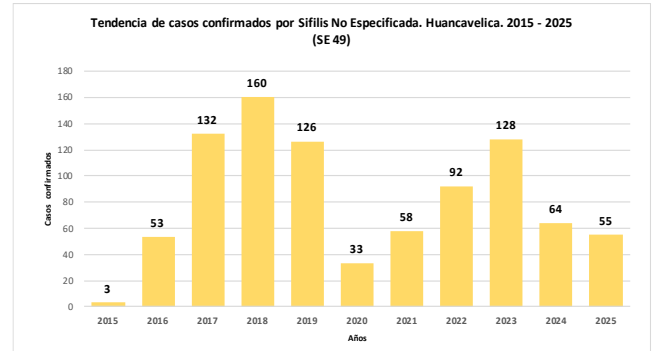
Fuente: Oficina de Epidemiología



Fuente: Oficina de Epidemiología

Sífilis no Especificada

En la semana epidemiológica 49 del presente año, se notificaron 55 casos confirmados y 2 casos probables.



Fuente: Oficina de Epidemiología

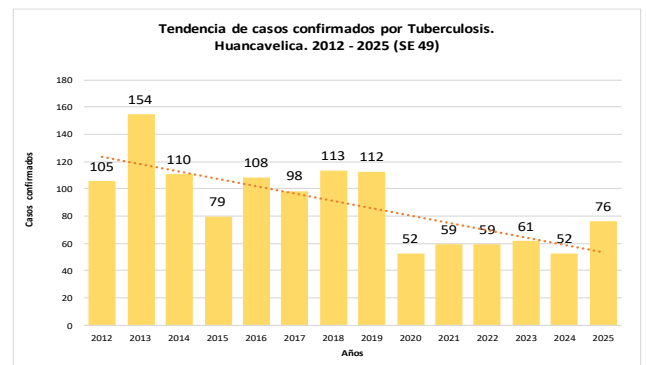
Casos de Sífilis No Especificada, DIRESA Huancavelica S.E. 49 – 2025

DIRESA Notificante	Provincia procedencia	Distrito procedencia	Tipo de Diagnóstico			Total
			P	C	D	
Huancavelica	Huancavelica	Acoria	0	1	4	5
		Ascension	0	3	5	8
		Huachocolpa	0	0	1	1
		Huancavelica	0	11	14	25
		Huando	0	3	4	7
		Izcuchaca	0	0	1	1
		Mariscal Caceres	0	1	0	1
		Moya	0	1	0	1
		Yauli	0	4	5	9
		Acobamba	Acobamba	0	3	0
		Paucara	0	0	3	3
	Angaraes	Coachaccasa	0	0	1	1
		Lircay	0	1	3	4
		Secalla	0	1	0	1
	Castrovireyna	Aurahua	0	0	1	1
		Huachos	0	0	1	1
		Chinchihuasi	0	1	0	1
		Cosme	0	0	0	0
	Churcampa	El Carmen	0	2	1	3
		Lorajá	0	1	0	1
	Pachamarca	0	1	0	1	
	Paucarbamba	0	3	0	3	
Huancayo	El Tambo	0	1	0	1	
	Huancayo	0	2	1	3	
	?Ahimpuquito	0	0	1	1	
	Acostambo	0	3	1	4	
	Ahuaycha	0	0	2	2	
	Colcabamba	0	0	4	4	
Tayacaja	Daniel Hernandez	0	0	1	1	
	Quichuas	0	1	2	3	
	Saibabamba	0	0	1	1	
	Saichuasi	0	0	1	1	
	San Marcos De Rocchac	1	0	0	1	
	Tintay Puncu	0	2	0	2	
Huaylara	Santiago De Chocorvos	0	0	1	1	
Jauja	Jauja	0	2	0	2	
Lima	Ate	0	1	0	1	
	Lurigancho	0	1	0	1	
	Satipo	0	0	1	1	
Acobamba	Marcas	0	1	0	1	
Angaraes	Santo Tomas De Pata	0	1	0	1	
Churcampa	Churcampa	0	1	1	2	
	El Carmen	0	0	1	1	
Huaylara	Pillichaca	0	1	0	1	
Total			2	55	62	119

Fuente: Oficina de Epidemiología

Tuberculosis

En la semana epidemiológica 49 del presente año se han notificado 76 casos confirmados.



Fuente: Oficina de Epidemiología

Casos de Tuberculosis, DIRESA Huancavelica S.E. 49 - 2025

Diagnóstico	DIRESA Notificante	Distrito de Procedencia	Tipo de Diagnóstico			Total
			P	C	D	
Tbc Miliar	Huancavelica	Huancavelica	0	1	0	1
		Lima	0	1	0	1
		Oxapampa	0	1	0	1
		Tayacaja	0	1	0	1
		Acobamba	0	3	0	3
Tbc Pulmonar C/Conf. Bacterial	Huancavelica	Acobamba	0	7	0	7
		Huancavelica	0	19	0	19
		Huancayo	0	1	0	1
		Huanta	0	1	0	1
		Huaytara	0	1	0	1
		Ica	0	1	0	1
		Lima	0	1	0	1
		Tayacaja	0	4	0	4
		Chupaca	0	1	0	1
		Angaraes	0	1	0	1
		Churcampa	0	1	0	1
		Tayacaja	0	2	0	2
		Acobamba	0	1	0	1
		Angaraes	0	1	0	1
		Coronel Portillo	0	1	0	1
Tbc Pulmonar S/Conf. Bacterial	Huancavelica	Huancavelica	0	5	0	5
		Huanta	0	2	0	2
		Tayacaja	0	3	0	3
		Huancavelica	0	5	0	5
		Tayacaja	0	4	0	4
Tuberculosis Extrapulmonar	Junin	Acobamba	0	1	0	1
		Churcampa	0	1	0	1
		Huancavelica	0	2	0	2
		Tayacaja	0	2	0	2
		Huancavelica	0	1	0	1
Tbc Abandono Recuperado	Huancavelica	0	1	0	1	
Total			0	76	0	76

Fuente: Oficina de Epidemiología

VIH / SIDA

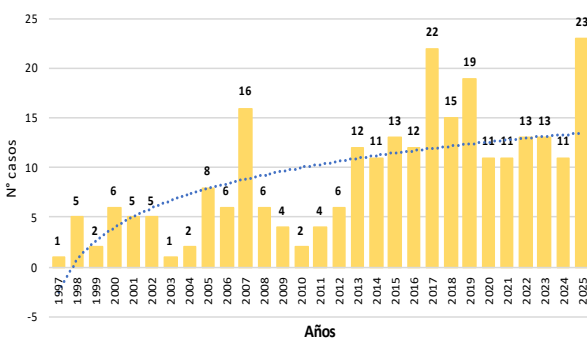
Hasta la presente semana epidemiológica 49 del presente año, se tiene notificado 23 casos confirmados.

Casos de VIH / SIDA, DIRESA Huancavelica S.E. 49 - 2025

Enfermedad	Establecimiento de Salud	Distrito de Infección	Sexo		Total	
			Masculino	Femenino		
VIH/SIDA	Acobamba	Acobamba	1	0	1	
	Conaica	Conayca	0	1	1	
	Hospital De Pampas	Acostambo	0	1	1	
		Ate	0	1	1	
	Hospital Departamental De Huancavelica	Pampas	1	0	1	
		Ascension	2	0	2	
	Hospital Departamental De Huancavelica	Huancavelica	3	0	3	
		Yauli	2	1	3	
	Hospital Essalud Huancavelica	Chinchihuasi	1	0	1	
		Lircay	1	0	1	
	Huaytara	Lurigancho	0	1	1	
	San Pedro De Coris	San Pedro De Coris	0	1	1	
	Santa Ana	Huancavelica	1	0	1	
	Paucarbamba	Pachamarca	1	0	1	
	Paucarbamba	Paucarbamba	0	1	1	
	Ccocha	Castrovirreyna	1	0	1	
	Occoro	Lurigancho	1	0	1	
	Salcabamba	Salcabamba	0	1	1	
	Total General			15	8	23

Fuente: Oficina de Epidemiología

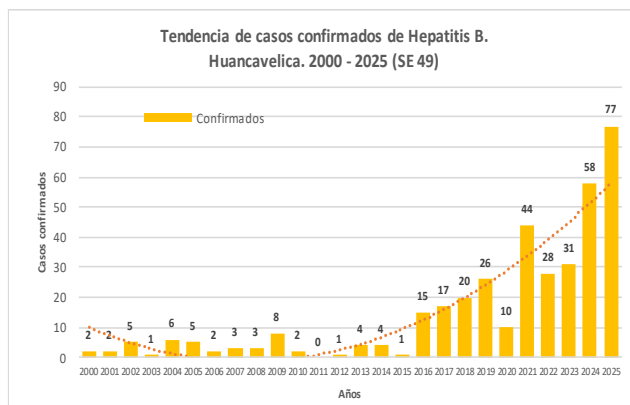
Tendencia de casos confirmados por VIH / SIDA. Huancavelica. 1997 - 2025 (SE 49)



Fuente: Oficina de Epidemiología

Hepatitis B

Hasta la semana epidemiológica 49, se tiene notificado 77 casos confirmados.



Fuente: Oficina de Epidemiología

Casos de Hepatitis B, DIRESA Huancavelica S.E. 49 - 2025

DIRESA Notificante	EESS notifica	Tipo de Diagnóstico			Total
		P	C	D	
Huancavelica	Acoria	0	0	3	3
	Anco	0	5	0	5
	Andaymarca	0	1	1	2
	Arma Patacancha	0	1	0	1
	Ascension	0	0	1	1
	Ayacococha	0	2	0	2
	Castrovirreyna	0	0	1	1
	Chacarilla	0	0	1	1
	Churcampa	0	4	2	6
	Colcabamba	0	4	2	6
	Cosme	0	4	0	4
	Daniel Hernandez	0	2	2	4
	El Carmen	0	4	0	4
	Hospital De Lircay	1	1	8	10
	Hospital De Pampas	0	2	0	2
	Hospital Departamental De Huancavelica	1	5	11	17
	Hospital Essalud Huancavelica	1	1	2	4
	Huachocolpa	0	1	0	1
	Huando	0	3	2	5
	Huaytara	0	1	0	1
	Pachamarca	0	2	0	2
	Parco Alto	0	1	0	1
	Paucarbamba	0	2	0	2
	Puca Cruz	0	1	0	1
	Quichuas	0	1	0	1
	Salcabamba	0	0	2	2
	San Cristobal	0	0	1	1
	San Isidro De Acobamba	0	3	1	4
	Santa Ana	0	0	1	1
	Secilla	0	1	0	1
	Surcubamba	0	1	0	1
	Tintay Punco	0	4	1	5
	Yauli	0	0	3	3
	Julcamarca	0	1	0	1
	Chuyapata	0	3	0	3
	Mariscal Caceres	0	1	0	1
	Pacosay	0	1	0	1
	Villa Real Pachapata	0	0	1	1
	Choclococha	0	1	0	1
	Locroja	0	3	0	3
	Uchus - Incanan	0	0	1	1
	Aurahua	0	0	1	1
	Union Ambo	0	1	0	1
	Pucapampa	0	1	0	1
	San Jose De Miraflores	0	0	1	1
	Huachos	0	0	3	3
	Alfapata	0	0	1	1
	Santa Cruz De Ila	0	0	1	1
	La Merced	0	2	1	3
	Carmen De Tullpacancha	0	1	0	1
Virgen Del Carmen	0	1	0	1	
Junin	Hosp. Reg. Doc. Cli. Quir. Daniel Alci	0	2	0	2
	Hosp. Reg. Doc. Mater. Infant. El Carm	2	0	0	2
	Instituto Regional De Enfermedades Neo	0	0	2	2
Ayacucho	Hosp. Regional Ayacucho	0	2	3	5
Cusco	Cs. Pichari	0	0	1	1
Total		5	77	61	143

Fuente: Oficina de Epidemiología

MUERTE MATERNA, FETAL Y NEONATAL

Mortalidad Fetal y Neonatal

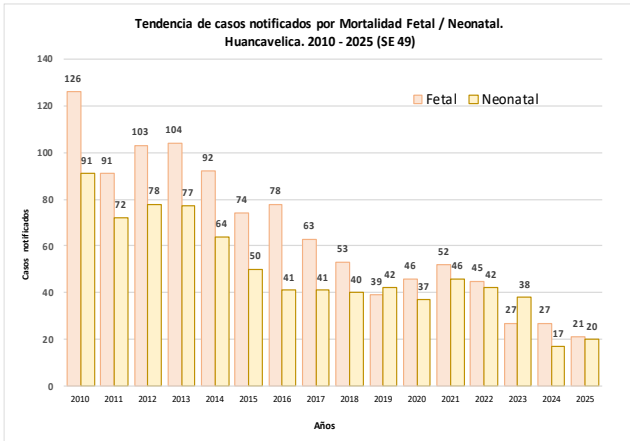
En la presente semana epidemiológica 49, se tiene registrado 41 defunciones, (21 muertes fetales y 20 muertes neonatales), en el 2024 hasta la S.E. 49 se tenía 42 casos notificados.

Número de Muertes Perinatales Según Provincias DIRESA Huancavelica, 2022 - 2025 a la S.E. 49

Provincia de Procedencia de la Madre	2022			2023			2024			2025		
	F	N	T	F	N	T	F	N	T	F	N	T
	Huancavelica	14	21	35	7	14	21	9	3	12	5	8
Acobamba	4	3	7	4	5	9	5	2	7	1	2	3
Angaraes	5	6	11	2	8	10	4	4	8	5	3	8
Castrovirreyna	2	0	2	0	0	0	0	1	1	0	1	1
Churcampa	4	2	6	3	1	4	2	0	2	2	1	3
Huaytara	2	1	3	0	0	0	1	1	2	1	1	2
Tayacaja	11	8	19	11	8	19	5	4	9	7	4	11
Huancayo	1	0	1	0	1	1	0	0	0	0	0	0
Trujillo	0	0	0	0	0	0	0	1	1	0	0	0
Total	43	41	84	27	37	64	16	42	21	20	41	

Fuente: Oficina de Epidemiología

F: Fetal N: Neonatal T: Total



Fuente: Oficina de Epidemiología

Mortalidad Materna

En la semana epidemiológica 49, se tiene notificado 01 defunción por causa indirecta notificada por el Hospital Arzobispo Loayza, cuya procedencia es Acobamba, 01 muerte materna directa notificada por el Hospital Departamental de Huancavelica, cuya procedencia es de la localidad de Lilinta, distrito de Pilpichaca, provincia de Huaytará, fue referida por el Hospital de Lircay y 01 muerte materna indirecta, procedente del distrito de Yauli, provincia de Huancavelica.

Muerte Materna por EE.SS. notificante- 2018 – 2025 (Por Lugar de Procedencia)

Año	S.E.	EESS Notifica	Distrito Procedencia	Directa	Indirecta	Total		
2018	6	C.S. Quерco	Quерco	1	0	0	1	
	13	Hospital 2 De Mayo Lima	Lircay	0	0	1	0	1
	41	Hosp. Reg. Doc. Cli. Quir. Daniel Alcides Car	Acoria	1	0	0	0	1
	43	Hospital Hipólito Uhanue	Huancavelica	1	0	0	0	1
Total 2018				3	0	1	0	4
2019	18	Hospital De Lircay	Lircay	1	0	0	0	1
	39	C.S. Poyeni	Tintaypuncu	1	0	0	0	1
Total 2019				2	0	0	0	2
2020	3	Hospital Hipólito Uhanue	Pomacocha	0	0	1	0	1
	13	P.S. Cochamarca	Aurahua	1	0	0	0	1
	13	P.S. Chacarilla	Yauli	0	0	0	1	1
	17	Hosp. Dptal Hvca	Yauli	1	0	0	0	1
	23	C.S. Pilpichaca	Pilpichaca	0	0	1	0	1
	27	Hospital Hipólito Uhanue	Pampas	0	0	1	0	1
	29	C.S. Tinquerocasa	Paucará	0	0	1	0	1
	43	C.S. Villa De Arma	Arma	0	1	0	0	1
	45	Hosp. Dptal Hvca	Rosario	1	0	0	0	1
	46	Hosp. Regional De Ica	Cusicancha	1	0	0	0	1
Total 2020				6	1	4	1	12
2021	11	Hosp. Dptal Hvca	Acoria	0	0	1	0	1
	22	Instituto Materno Perinatal Lima	Lircay	1	0	0	0	1
Total 2021				1	0	1	0	2
2022	3	Hosp. Dptal Hvca	Pazos	0	1	0	0	1
	10	Hosp. Dptal Hvca	Pampas	0	0	0	1	1
	10	Instituto Materno Perinatal Lima	Huando	0	0	1	0	1
	14	Hosp. Dptal Hvca	Pomacocha	1	0	0	0	1
	36	Hosp. Regional De Ica	Ticrapo	0	0	0	1	1
	39	P.S. Inghuasi	Pilpichaca	1	0	0	0	1
43	P.S. Mayunmarca	Andabamba	0	0	0	1	1	
Total 2022				3	1	1	3	8
2023	4	P.S. Santa Rosa De Pachacalla	Yauli	1	0	0	0	1
	6	Hospital Nacional 2 De Mayo	Yauli	1	0	0	0	1
	24	P.S. Tranca	Secclla	1	0	0	0	1
	42	P.S. Tranca	Secclla	0	0	1	0	1
Total 2023				3	0	1	0	4
2024	2	Hospital De Pampas	Colcabamba	1	0	0	0	1
	4	P.S. Pucacocha	Acoria	0	0	0	1	1
	10	C.S. Paucara	Paucara	1	0	0	0	1
	15	Hosp. Ramiro Priale Essalud - Huancayo	Yauli	1	0	0	0	1
	26	Hospital Departamental De Huancavelica	Huando	0	0	0	1	1
51	Hospital Departamental De Huancavelica	Yauli	0	0	1	0	1	
Total 2024				3	0	1	2	6
2025	27	Hosp. Nac. Arzobispo Loayza	Acobamba	0	0	1	0	1
	31	Hospital Departamental De Huancavelica	Pilpichaca	1	0	0	0	1
	35	Hospital Departamental De Huancavelica	Yauli	0	0	1	0	1
	37	Hospital Departamental De Huancavelica	Acobamba	1	0	0	0	1
Total 2025				2	0	2	0	4

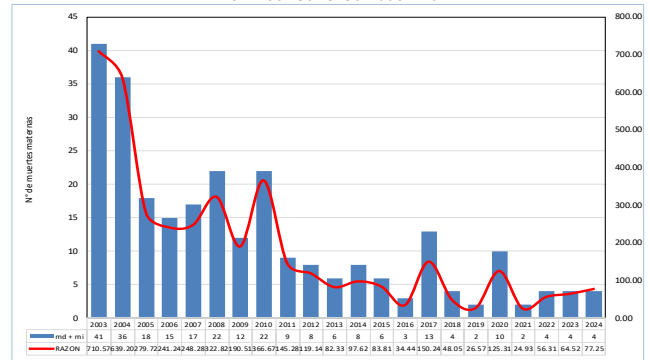
Fuente: Oficina de Epidemiología

Muerte Materna por provincia- 2014 – 2025 (Por Lugar de Procedencia)

Provincia	2014	2015	2016	2017	2020	2021	2022	2023	2024	2025
Acobamba	0	1	0	5	3	0	3	0	1	2
Angaraes	1	0	1	2	0	1	0	2	0	0
Castrovirreyna	1	0	0	1	2	0	1	0	0	0
Churcampa	3	3	0	1	0	0	0	0	0	0
Huancavelica	3	1	2	3	3	1	1	2	4	1
Huaytará	0	0	0	0	2	0	1	0	0	1
Tayacaja	3	2	1	4	2	0	2	0	1	0
Total	11	7	4	16	12	2	8	4	6	4

Fuente: Oficina de Epidemiología

Razón y número de Muerte Materna DIRESA Huancavelica 2003 – 2024



* Información de nacimientos hasta enero 2024

Fuente: Oficina de Epidemiología

ENFERMEDADES NO TRANSMISIBLES

Loxocelismo

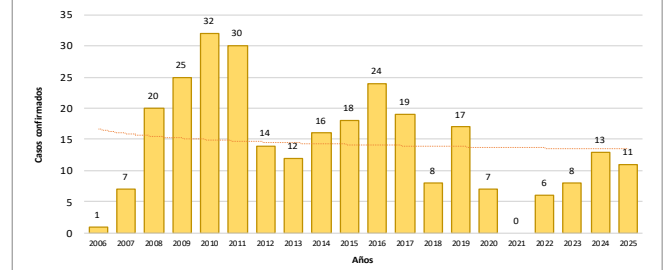
En la semana epidemiológica 49 del presente año, se tiene notificado 10 casos confirmados.

Casos de Loxocelismo, DIRESA Huancavelica S.E. 01 a 49 – 2025

DIRESA Notificante	EESS notifica	Distrito de Procedencia	Tipo de			Total
			P	C	D	
Huancavelica	Hospital Departamental De Tintay Puncu	Huancavelica	0	3	0	3
	Hospital Hipólito Uhanue	Tintay Puncu	1	0	0	1
11Ica	Hospital San Juan De Dios	Huaytara	0	1	0	1
	Hosp. Reg. Doc. Cli. Quir. Daniel Alci	Churcampa	0	1	0	1
Junin	Hosp. Reg. Doc. Cli. Quir. Daniel Alci	Pazos	0	1	0	1
	Hosp. Reg. Doc. Mater.	Vilca	0	1	0	1
50 Lima Centro	Hosp. Dos De Mayo	Acoria	0	1	0	1
	Hosp. Dos De Mayo	San Pedro De Coris	0	1	0	1
Ayacucho	Hosp. Apoyo Huanta	Acobamba	0	0	1	1
	Hosp. Apoyo Huanta	Locroja	0	1	0	1
		San Miguel De Mayoc	0	0	1	1
Total			1	10	2	13

Fuente: Oficina de Epidemiología

Tendencia de casos confirmados de Loxocelismo. Huancavelica. 2006 – 2025 (SE 49)



Fuente: Oficina de Epidemiología

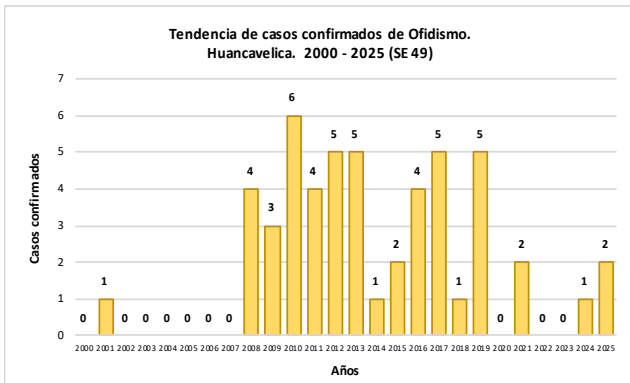
Ofidismo

Hasta la semana epidemiológica 49 del presente año, se tiene notificado 2 casos confirmados.

Casos de Ofidismo, DIRESA Huancavelica S.E. 49 – 2025

DIRESA Notificante	EESS notifica	Distrito de Procedencia	Tipo de			Total
			P	C	D	
11Ica	Hospital San Jose De	Huaytara	0	1	0	1
Junin	Hosp. Reg. Doc. Cli. Quir.	Huaribamba	0	1	0	1
Total			0	2	0	2

Fuente: Oficina de Epidemiología



Fuente: Oficina de Epidemiología

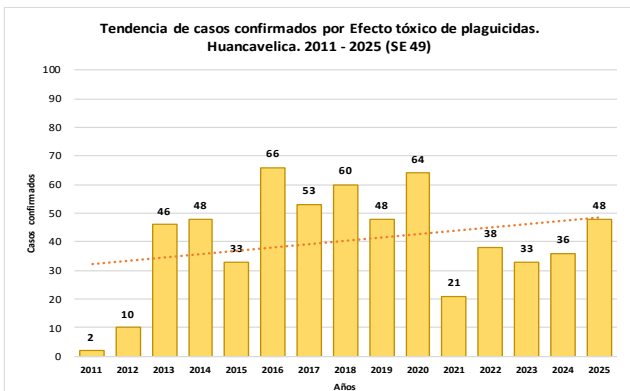
Intoxicación por Plaguicidas

Hasta la semana epidemiológica 49 del presente año, se tiene notificado 48 casos confirmados.

Casos de Intoxicación por Plaguicidas, DIRESA Huancavelica S.E. 49 - 2025

DIRESA Notificante	Diagnostico	EESS notifica	Distrito de Procedencia	Tipo de	Total	
				P C D		
Huancavelica	Efecto Tóxico De Plaguicidas	Colcabamba	Colcabamba	0 1 0	1	
		Daniel Hernandez	Daniel Hernandez	0 2 0	2	
		Hospital Departamental De Huancavelica	Acobamba	0 1 0	1	
		Quishuar	Quishuar	0 1 0	1	
	Insec. Org. Fosf. Y Carbamatos	Acobamba	Acobamba	0 2 0	2	
		Colcabamba	Colcabamba	0 2 0	2	
		Chuyapata	Salcahuasi	0 1 0	1	
	Otros Insecticidas	Salcahuasi	Salcahuasi	0 1 0	1	
		Andaymarca	Andaymarca	0 1 0	1	
		Hospital De Pampas	Pampas	0 2 0	2	
	Otros Plaguicidas	Salcabamba	Salcabamba	0 1 0	1	
		Hospital Departamental De Huancavelica	Ascension	0 1 0	1	
		Yauli	Yauli	0 1 0	1	
	Plaguicida No Especificado	Ccasapata	Yauli	0 1 0	1	
		Hospital Departamental De Huancavelica	Acoria	Acoria	0 2 0	2
			Ascension	Ascension	0 1 0	1
		Hospital Departamental De Huancavelica	Huancavelica	Huancavelica	0 1 0	1
			Huando	Huando	0 1 0	1
Lircay		Lircay	0 1 0	1		
Yauli		Yauli	0 1 0	1		
San Juan De Ccarhuacc		Yauli	0 2 0	2		
Yauli		Yauli	0 3 0	3		
Los Angeles De Ccarhuasa		Acoria	0 1 0	1		
Quintaocco	Acostambo	1 0 0	1			
Rodenticidas	Hospital De Pampas	Pampas	1 0 0	1		
	Hospital Departamental De Huancavelica	Acoria	Acoria	0 1 0	1	
		Ascension	Ascension	0 1 0	1	
	Hospital Departamental De Huancavelica	Huancavelica	Huancavelica	0 2 0	2	
		Izcuchaca	Izcuchaca	0 1 0	1	
		Paucara	Paucara	0 1 0	1	
Pilpichaca	Pilpichaca	0 1 0	1			
Yauli	Yauli	0 1 0	1			
Junin	Insec. Org. Fosf. Y Carbamatos	Hosp. Nac. Ramiro Priale	Huancavelica	0 1 0	1	
	Hosp. Reg. Doc. Mater. Infant.	Pazos	0 1 0	1		
Otros Insecticidas	Hosp. Reg. Doc. Cli. Quir.	San Marcos De Roc	0 1 0	1		
	Hosp. Reg. Doc. Cli. Quir.	Ahuaycha	0 1 0	1		
	Daniel Alci	Vilca	0 1 0	1		
Rodenticidas	Hosp. Reg. Doc. Cli. Quir.	Quishuar	0 1 0	1		
Ayacucho	Insec. Org. Fosf. Y Carbamatos	Hosp. Apoyo Huanta	Locroja	0 1 0	1	
	Otros Plaguicidas	Hosp. Apoyo Huanta	Churcampa	0 1 0	1	
Total				2 48 0	50	

Fuente: Oficina de Epidemiología



Fuente: Oficina de Epidemiología

Intoxicación por Metales

En la semana epidemiológica 49 del presente año, se notificó 2103 casos sospechosos, el año pasado se notificó 1657 casos sospechosos.

Casos de Intoxicación por Metales, DIRESA Huancavelica S.E. 49 - 2025

Enfermedad	DIRESA Notificante	EESS notifica	Distrito de Procedencia	Tipo de Diagnostico			Total		
				P	C	S			
EFECTO TOXICO DE OTRAS SUSTANCIAS INORGANICAS	Angaraes	Hospital De Lircay	Lircay	0	0	80	80		
		Anchonga	Anchonga	0	0	10	10		
		Llamoctachi	Chincho	0	0	15	15		
		Chincho	Chincho	0	0	17	17		
		San Pedro De Mimoso	Ccochaccasa	0	0	10	10		
		C.S.M.C Angaraes	Lircay	0	0	1	1		
		Virgen Del Carmen	Lircay	0	0	74	74		
		Acostambo	Acostambo	0	0	55	55		
		Colcabamba	Colcabamba	0	0	20	20		
		Huaribamba	Huaribamba	0	0	44	44		
OTROS METALES	Tayacaja	Quichuas	Quichuas	0	0	53	53		
		Santiago De Pichus	Pichus	0	0	4	4		
		Surcubamba	Surcubamba	0	0	4	4		
		Puerto San Antonio	Roble	0	0	7	7		
		MERCURIO Y SUS COMPUESTOS	Tayacaja	Acraquia	Acraquia	0	0	1	1
				Acobamba	Acobamba	1	0	206	207
METAL NO ESPECIFICADO	Huancavelica	Acobamba	Anta	0	0	4	4		
		Pomacocha	Pomacocha	0	0	2	2		
		Caja Espiritu	Caja	0	0	16	16		
		Paucara	Paucara	0	0	11	11		
		Rosario	Rosario	0	0	2	2		
		Pomacancha	Pomacocha	0	0	2	2		
		Acobamba	Acobamba	0	0	2	2		
		Pomacocha	Paucara	0	0	1	1		
		Pomacocha	Pomacocha	0	0	84	84		
		Acobamba	Acobamba	0	0	1	1		
		Anta	Anta	0	0	16	16		
		San Pedro De Coris	San Pedro De Cori	0	0	41	41		
		Cobriz (Machaguay)	San Pedro De Cori	1	0	46	47		
		Ascension	Ascension	0	0	213	213		
		Huachocolpa	Huachocolpa	0	0	123	123		
		Izcuchaca	Izcuchaca	0	0	12	12		
		San Cristobal	Ascension	0	0	3	3		
		Huancavelica	Huancavelica	0	0	15	15		
Acobamba	Acobamba	0	0	1	1				
Ascension	Ascension	0	0	71	71				
Castrovirreyna	Castrovirreyna	0	0	1	1				
Ccochaccasa	Ccochaccasa	0	0	3	3				
Huachocolpa	Huachocolpa	0	0	2	2				
Huancavelica	Huancavelica	0	0	339	339				
Lircay	Lircay	0	0	2	2				
Mariscal Caceres	Mariscal Caceres	0	0	1	1				
Paucara	Paucara	0	0	1	1				
Yauli	Yauli	0	0	18	18				
Ascension	Ascension	0	0	1	1				
Sacsamarca	Huancavelica	0	0	19	19				
Callqui Chico	Ascension	0	0	11	11				
Huancavelica	Huancavelica	0	0	28	28				
San Geronimo	Huancavelica	0	0	27	27				
Acostambo	Acostambo	0	0	6	6				
Acraquia	Acraquia	0	0	89	89				
Andaymarca	Andaymarca	0	0	23	23				
Daniel Hernandez	Daniel Hernandez	0	0	96	96				
Huaribamba	Huaribamba	0	0	6	6				
Nahuimpuquio	? Ahuimpuquio	0	0	2	2				
Pazos	Pazos	0	0	19	19				
Surcubamba	Surcubamba	0	0	8	8				
Tintay Punco	Roble	0	0	1	1				
Tintay Punco	Tintay Punco	0	0	9	9				
Dos De Mayo	Acraquia	0	0	40	40				
Santa Rosa De Mallma	? Ahuimpuquio	0	0	1	1				
Chucuna	Acostambo	0	0	1	1				
Huayta Corral	Acostambo	0	0	2	2				
Villa Real Pacchapata	Acostambo	0	0	2	2				
Ahuaycha	Ahuaycha	0	0	53	53				
Anta	Huaribamba	0	0	4	4				
Topo	Huaribamba	0	0	4	4				
Alfapata	Acostambo	0	0	2	2				
Quintaocco	Acostambo	0	0	2	2				
Cconacc	Ahuaycha	0	0	2	2				
Ayacanchna	Huaribamba	0	0	5	5				
Imperial	Pueblo Libre	0	0	1	1				
Imperial	? Ahuimpuquio	0	0	1	1				
ARENICO Y SUS COMPUESTOS - Huancavelica	Izcuchaca	Izcuchaca	0	0	4	4			
Total				2 0	2103	2105			

Fuente: Oficina de Epidemiología

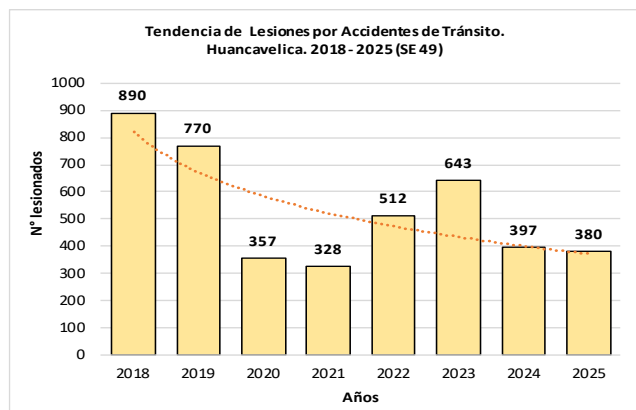
Lesiones por Accidentes de Tránsito

Hasta la semana epidemiológica 49 del presente año, se notificó 380 casos.

Lesiones por Accidentes de Tránsito, DIRESA Huancavelica S.E. 49 – 2025

Red	Año					
	2020	2021	2022	2023	2024	2025
ACOBAMBA	3	0	0	1	7	13
ANGARAES	0	45	25	78	81	25
CASTROVIRREYNA	17	26	28	19	4	3
CHURCAMP	5	0	11	7	7	0
ESSALUD	2	0	0	0	0	0
HUANCAVELICA	9	0	0	38	23	13
HUAYTARA	40	0	68	45	11	34
HOSPITAL DPTAL HVCA	202	241	315	296	243	262
TAYACAJA	79	16	65	159	21	30
Total	357	328	512	643	397	380

Fuente: Oficina de Epidemiología



Fuente: Oficina de Epidemiología

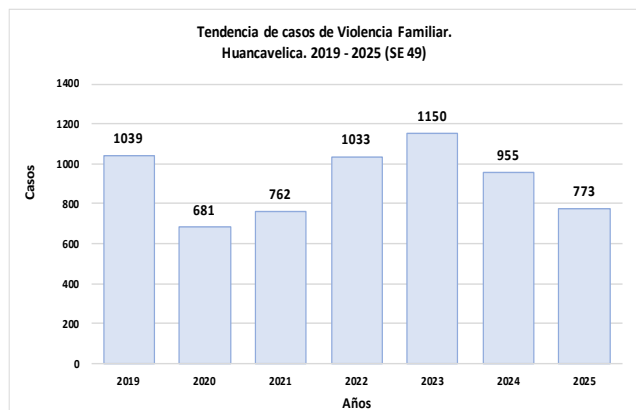
Violencia Familiar

Hasta la semana epidemiológica 49 del presente año, se notificó 773 casos de violencia familiar.

Casos de Violencia Familiar, DIRESA Huancavelica S.E. 49 – 2025

Red / Hospital	Año				
	2021	2022	2023	2024	2025
ACOBAMBA	6	31	54	92	87
ANGARAES	67	90	81	47	45
CASTROVIRREYNA	37	43	43	28	27
CHURCAMP	34	52	20	24	33
HUANCAVELICA	176	302	451	416	286
HUAYTARA	20	84	91	46	35
HOSPITAL DTAL HVCA	6	6	4	2	5
TAYACAJA	416	424	406	300	255
Total general	762	1032	1150	955	773

Fuente: Oficina de Epidemiología



Fuente: Oficina de Epidemiología

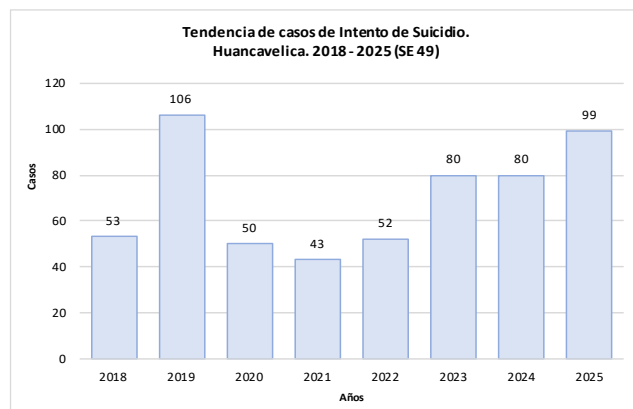
Intento de Suicidio

Hasta la semana epidemiológica 49 del presente año, se notificó 99 casos.

Casos de Intento de Suicidio, DIRESA Huancavelica S.E. 49 – 2025

PROVINCIA PROCEDENCIA DEL PACIENTE	Año					
	2020	2021	2022	2023	2024	2025
ACOBAMBA	0	1	2	10	3	4
ANGARAES	3	2	1	0	7	7
CASTROVIRREYNA	1	0	0	0	1	0
CHURCAMP	1	5	3	0	1	1
HUANCAVELICA	33	28	24	37	48	54
HUAYTARA	0	0	0	2	4	9
LIMA	0	0	0	0	1	3
TAYACAJA	12	7	22	31	15	19
HUANCAYO	0	0	0	0	0	1
ICA	0	0	0	0	0	1
Total general	50	43	52	80	80	99

Fuente: Oficina de Epidemiología



Fuente: Oficina de Epidemiología

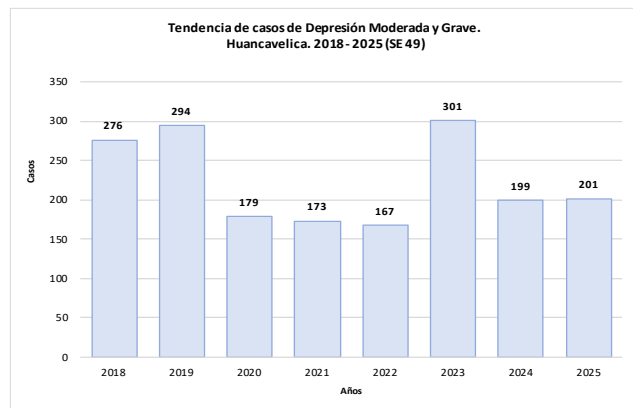
Depresión Moderada y Grave

Hasta la semana epidemiológica 49 del presente año, se notificó 201 casos de depresión.

Casos de Depresión Moderada y Grave, DIRESA Huancavelica S.E. 49 – 2025

PROVINCIA PROCEDENCIA DEL PACIENTE	Año					
	2020	2021	2022	2023	2024	2025
ACOBAMBA	3	1	2	73	20	14
ANGARAES	28	18	1	27	27	54
CASTROVIRREYNA	0	2	0	0	0	2
CHURCAMP	0	1	20	17	17	11
HUAMANGA	0	0	0	0	1	0
HUANCAVELICA	59	37	66	97	63	50
HUANCAYO	0	0	0	0	0	1
HUAYTARA	0	0	1	2	18	12
LIMA	0	0	0	0	1	2
PISCO	0	0	0	0	1	0
TAYACAJA	89	114	77	85	51	55
Total general	179	173	167	301	199	201

Fuente: Oficina de Epidemiología



Fuente: Oficina de Epidemiología

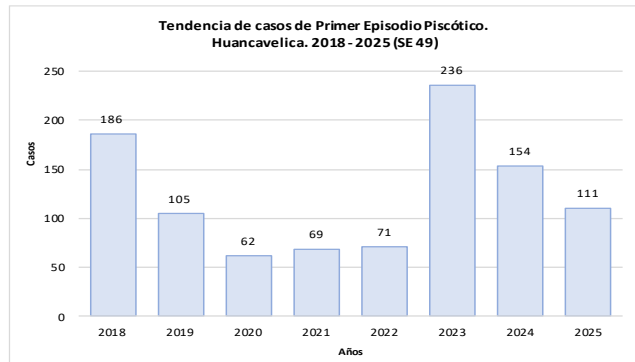
Primer Episodio Psicótico

Hasta la semana epidemiológica 49 del presente año, se notificó 111 casos.

Casos de Primer Episodio Psicótico, DIRESA Huancavelica S.E. 49 – 2025

PROVINCIA PROCEDENCIA DEL PACIENTE	Año					
	2020	2021	2022	2023	2024	2025
ACOBAMBA	1	2	10	49	26	5
ANGARAES	6	18	1	15	15	15
CHURCAMP	0	1	1	1	1	0
HUANCVELICA	19	14	46	158	92	62
HUAYTARA	0	0	0	2	0	17
LIMA	0	0	0	0	1	1
TAYACAJA	36	34	13	11	19	9
JAEN	0	0	0	0	0	1
CALLAO	0	0	0	0	0	1
Total general	62	69	71	236	154	111

Fuente: Oficina de Epidemiología



Fuente: Oficina de Epidemiología

ENFERMEDADES ZONOTICAS

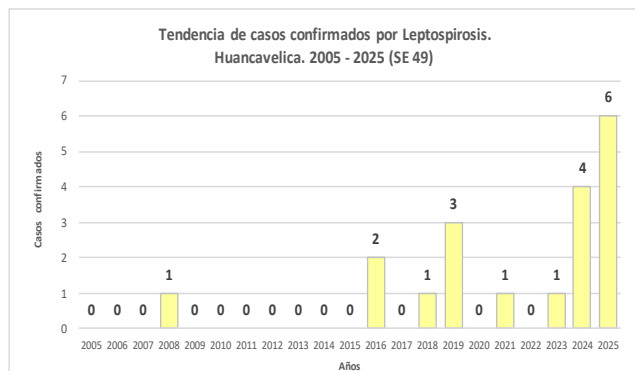
Leptospirosis

Hasta la semana epidemiológica 49 del presente año, se tiene notificado 6 casos confirmados y 7 casos probables.

Casos de Leptospirosis, DIRESA Huancavelica S.E. 49 – 2025

DIRESA Notificante	EESS notifica	Distrito de Procedencia	Tipo de Diagnóstico			Total
			P	C	D	
Huancavelica	Acobamba	Rosario	1	0	0	1
	Hospital	Huancavelica	0	1	0	1
	Departamental De	Pangoa	0	1	0	1
	Huancavelica	Tarapoto	0	1	0	1
	Hospital Essalud	Inambari	0	0	1	1
	Huachos	Huancavelica	0	0	1	1
	Huachos	Capillas	1	0	0	1
11Ica	Hospital San Jose De	Huachos	0	1	0	1
	Hosp. Nac. Ramiro	Huachos	0	1	0	1
Junin	Hosp. Reg. Doc. Mater.	Pampas	1	0	0	1
	Hosp. Policia Nacional	Pampas	0	0	1	1
05 Ayacucho	Hosp. Apoyo Jesus	Santo Tomas De Pata	1	0	0	1
	Hosp. Regional	Chincho	1	0	0	1
	Ayacucho	Churcampa	1	0	0	1
	Hosp. Essalud	San Antonio De Antap	1	0	0	1
P. S. Laramate	Secilla	0	1	0	1	
	P. S. Laramate	Chincho	0	0	1	1
Total			7	6	5	18

Fuente: Oficina de Epidemiología



Fuente: Oficina de Epidemiología

ENFERMEDADES METAXENICAS

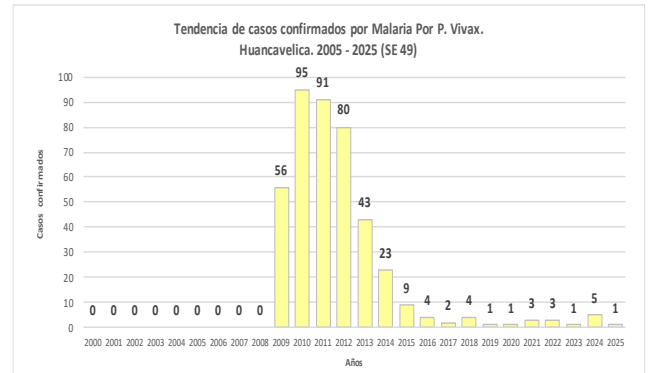
Malaria

En la semana epidemiológica 49 del presente año, se tiene notificado 1 caso confirmado.

Casos de Malaria, DIRESA Huancavelica S.E. 49 – 2025

DIRESA Notificante	EESS notifica	Distrito de Procedencia	Tipo de Diagnóstico			Total
			P	C	D	
Huancavelica	Paucarbamba	Canayre	0	1	0	1
Total			0	1	0	1

Fuente: Oficina de Epidemiología



Fuente: Oficina de Epidemiología

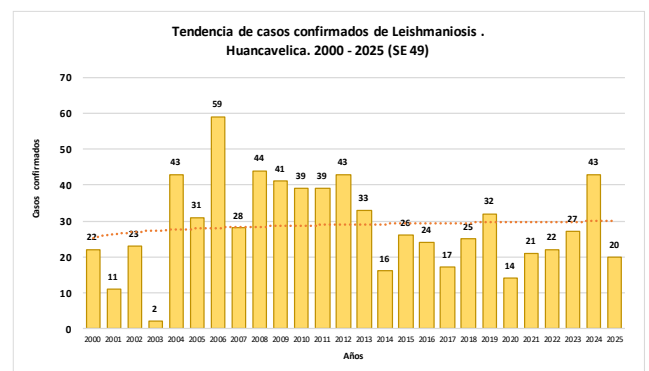
Leishmaniosis

En la semana epidemiológica 49 del presente año, se notificó 40 casos, de los cuales 4 son probables y 20 confirmados.

Casos de Leishmaniosis, DIRESA Huancavelica S.E. 49 – 2025

DIRESA Notificante	Diagnostico	EESS notifica	Distrito de Procedencia	Tipo de Diagnóstico			Total		
				P	C	D			
Huancavelica	L. Cutánea	Acobamba	Canayre	0	1	0	1		
			Perene	0	1	0	1		
			Ayahuanco	0	1	0	1		
			Anco	0	1	0	1		
			Canayre	0	1	0	1		
			Vizcatan Del Ene	0	1	0	1		
			Canayre	0	1	0	1		
			Churcampa	0	1	0	1		
			Ullochegua	0	1	0	1		
			Santillana	0	0	1	1		
			Rio Tambo	0	1	1	2		
			Colcabamba	Rio Negro	0	1	0	1	
			Vizcatan Del Ene	1	0	0	1		
			Hospital De Pampas	Pichanaqui	0	1	1	2	
			Raimondi	0	1	0	1		
			Canayre	0	1	0	1		
			Ullochegua	0	0	1	1		
			Mazamani	0	0	2	2		
			Paucara	0	0	1	1		
			Salpico	0	0	1	1		
			Rio Negro	0	0	1	1		
			Villa Rica	0	0	1	1		
			Paracas	0	0	1	1		
			Paracay	0	0	1	1		
			Ullochegua	0	0	1	1		
			Paucarbamba	Ullochegua	0	1	0	1	
			Vizcatan Del Ene	0	1	0	1		
			Alianza Andino	2	0	0	2		
			Dos De Mayo	Pichari	0	1	0	1	
			Puerto San Antonio	Ayahuanco	0	1	0	1	
			Kimbiri	0	1	0	1		
			Chupaca	Pangoa	0	0	1	1	
			Carpapata	Pangoa	1	0	0	1	
			Lacraja	Tambopata	0	1	0	1	
			Union Ambo	Canayre	0	1	0	1	
			La Merced	La Merced	0	0	1	1	
			L. Muco-cutánea	Hospital Departamental De Huancov	0	0	1	1	
			50 Lima Centro	IL. Muco-cutánea	Hosp. Dos De Mayo	0	0	1	1
					Huaytara	0	0	1	1
			Total			4	20	16	40

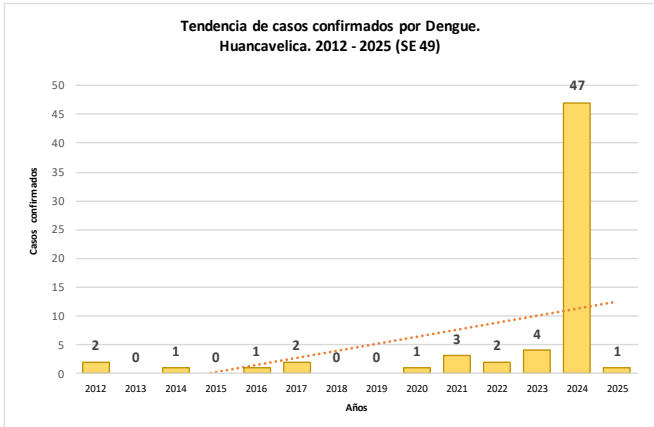
Fuente: Oficina de Epidemiología



Fuente: Oficina de Epidemiología

Dengue

En la semana epidemiológica 49 del presente año, se tiene confirmado 1 caso importado.



Fuente: Oficina de Epidemiología

Casos de Dengue, DIRESA Huancavelica S.E. 49 – 2025

Dengue	DIRESA Notificante	EESS notifica	Distrito de Procedencia	Tipo de Diagnóstico			Total	
				P	C	D		
Dengue Con Signos De Alarma	Huancavelica	Hospital al Essalud	Jaen	0	0	1	1	
		Hosp. Dos De Mayo	Palca	0	0	1	1	
	Lima Centro	Cli. Internacional San	Ocoyo	0	0	1	1	
		Castrovirreyna - Essalud	Pisco	0	0	1	1	
	Dengue Sin Signos De Alarma	Huancavelica	Huancavelica	Huancavelica	0	0	1	1
			Hospital Departamental De Huancavelica	Pangoa	0	0	1	1
			Tarapoto	Tarapoto	0	0	1	1
			Inambari	Inambari	0	0	1	1
			Villa Rica	Villa Rica	0	0	1	1
			Pisco	Pisco	0	0	1	1
Hospital Essalud Huancavelica			La Tingui?A	0	1	0	1	
San Vicente De			San Vicente De	0	0	1	1	
San Luis			San Luis	0	0	1	1	
Zarumilla			Zarumilla	0	0	1	1	
Dengue Sin Signos De Alarma	Huancavelica	Pilpichaca	Ica	0	0	1	1	
		Santa Ana	Pichari	1	0	0	1	
		Villa De Arma	Capillas	0	0	1	1	
		Marcas	Capillas	0	0	9	9	
		Chincha Alta	Chincha Alta	0	0	2	2	
		Capillas Norte	Capillas	0	0	5	5	
		San Juan De	Chincha Alta	0	0	1	1	
		Hospital San Jose De	Huachos	0	0	1	1	
		Santa Maria	Acoria	0	0	1	1	
		Lima Centro	Hosp. Emergencias	Anta	0	0	1	1
Lima Centro	Hosp. Emergencias Graul	Ascension	0	0	1	1		
		San Hillarion	Tantara	0	0	1	1	
		Lima Sur	C.M.I. Qlantay	Vica	0	0	1	1
Total general				1	1	38	40	

Fuente: Oficina de Epidemiología

Enfermedad de Carrión

En la semana epidemiológica 49 del presente año, no se notificó casos, el caso notificado por la DIRIS Lima Centro fue descartado.

Casos de Enfermedad de Carrión, DIRESA Huancavelica S.E. 49 – 2025

DIRESA Notificante	EESS notifica	Distrito de Procedencia	Tipo de Diagnóstico			Total
			P	C	D	
50 Lima Centro	Hosp. Dos De Mayo	Acobamba	0	0	1	1
Total			0	0	1	1

Fuente: Oficina de Epidemiología

Fasciolosis

Hasta la presente semana epidemiológica 49 del presente año, se han notificado 5 casos confirmados.

Casos de Fasciolosis, DIRESA Huancavelica S.E. 49 – 2025

DIRESA Notificante	EESS notifica	Distrito de Procedencia	Tipo de Diagnóstico			Total
			P	C	D	
Huancavelica	Pachamarca	Pachamarca	0	1	0	1
	Paucarbamba	Llochegua	0	1	0	1
		Paucarbamba	0	1	0	1
	Aurahua	Aurahua	0	1	0	1
	Pichuta	Huachos	0	1	0	1
Total			0	5	0	5

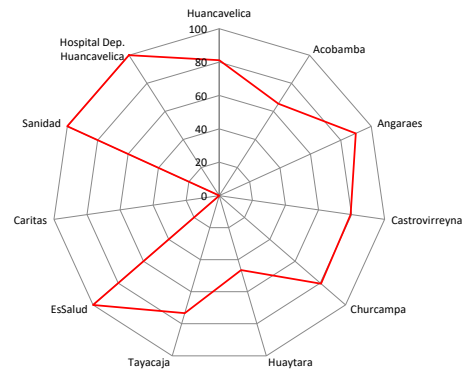
Fuente: Oficina de Epidemiología

MONITOREO DE UNIDADES NOTIFICANTES

Al terminar la semana epidemiológica 49 del 2025, la Dirección Regional de Salud de Huancavelica tuvo un puntaje ponderado de 74.88 de 100 puntos disponibles, lo que indica que se está realizando una vigilancia no óptima. Unidades notificantes con notificación negativa (no tuvieron casos de EDAs, IRAs o enfermedades de notificación individual):

- Red Huancavelica:** 19 establecimientos
- Red Acobamba:** 19 establecimientos
- Red Angaraes:** 5 establecimientos
- Red Castrovirreyna:** 7 establecimientos
- Red Churcampa:** 7 establecimientos
- Red Huaytará:** 23 establecimientos
- Red Tayacaja:** 24 establecimientos
- Privados:** 1 establecimientos

Puntaje de Cobertura de la Información del Sistema de Vigilancia Epidemiológica - Huancavelica SE 49 – Año 2025



Fuente: Oficina de Epidemiología

La información del presente Boletín, procede de la notificación de todas las unidades notificantes e informantes de la Red Nacional de Epidemiología (RENACE).

La RENACE está conformada por establecimientos del MINSa, EsSALUD y otros del sector en sus diferentes niveles de la Región de Salud de Huancavelica.

El Boletín Epidemiológico Semanal es una publicación de la Oficina de Epidemiología de la Dirección Regional de Salud de Huancavelica.

La información contenida en el Boletín es actualizada semanalmente. Los datos y análisis son provisionales y pueden estar sujetos a modificación.

Esta información es suministrada semanalmente por la Red Nacional de Epidemiología (RENACE) cuya fuente es el Registro Semanal de Enfermedades y Eventos Sujetos a Notificación Inmediata o Semanal. La Semana Epidemiológica concluye al término de las actividades del día sábado.

El Comité Editorial a través de la Oficina de Epidemiología de la DIRESA Huancavelica, agradece anticipadamente las contribuciones al Boletín.

TERMINOS EPIDEMIOLOGICOS MAS USADOS

Brote

Una epidemia localizada o un aumento localizado en la incidencia de una enfermedad en una localidad, pueblo o una institución cerrada.

Caso

En epidemiología se refiere a una persona de la población, o de un grupo de estudio, que posee una enfermedad particular, trastorno sanitario o un proceso que está sometido a investigación.

Caso autóctono

En epidemiología de una enfermedad infecciosa, un caso de origen local. Literalmente, una infección adquirida localmente.

Caso importado

En epidemiología de una enfermedad infecciosa, un caso que ha ingresado a una región por tierra, mar o por transporte aéreo, a diferencia de uno adquirido localmente.

Cobertura

Porcentaje de la población programada que recibió o recibe una determinada atención o servicio efectivo.

Contacto

Cualquier persona o animal cuya asociación con un individuo o animal infectado, o con un ambiente contaminado, haya creado la posibilidad de contraer la infección.

Definición de caso

Es el conjunto de criterios de diagnóstico que se debe cumplir con el propósito de identificar una persona como un caso de una enfermedad en particular. La definición puede basarse en criterios clínicos, de laboratorio o ambos, o como un sistema de puntuación para cada criterio del cuadro clínico de la enfermedad.

Enfermedad transmisible

Cualquier enfermedad causada por un agente infeccioso específico, o sus productos tóxicos, que se manifiesta por la transmisión del mismo agente o sus productos, de una persona o animal infectado o de un reservorio inanimado a un huésped susceptible. La transmisión puede ser en forma directa o indirecta a través de un huésped intermediario (de naturaleza vegetal o animal) o por un vector o por un agente inanimado.

Epidemia

Manifestación de casos de una enfermedad (o un brote), en una comunidad o región, con una frecuencia que exceda netamente a la incidencia normal prevista.

Epidemia por fuente común

Cuando un humano o animal o vehículo específico ha sido el principal medio de transmisión del agente hacia los casos identificados.

Incidencia

Es el número de casos nuevos que aparecen en un período de tiempo dado, en una población conocida.

Infección oportunista

Infección por microorganismos que son normalmente inocuos (Vg. gérmenes comensales en el ser humano), pero que se vuelven patógenos cuando está comprometido el sistema inmunitario del organismo.

Letalidad

Número de defunciones ocurridas en un grupo afectado por un daño determinado.

Morbilidad

Cualquier cambio en el estado de bienestar físico o mental. Puede expresarse en términos de personas enfermas.

Mortalidad

Defunciones ocurridas en la población (sana o enferma), en un período y lugar determinados.

Muerte Materna

Es la muerte de una mujer mientras está embarazada o dentro de los 42 días siguientes a la terminación del embarazo, independiente de su duración y lugar, debida a cualquier causa relacionada con la gestación o agravada por esta o con su forma de atención, pero no por causas accidentales o incidentales.

Muerte materna tardía

Es la muerte de una mujer por causas obstétricas directas o indirectas, después de los 42 días siguientes a la terminación del embarazo.

Notificación de una enfermedad

Comunicación oficial, a la autoridad correspondiente, de la existencia de una enfermedad transmisible o de otra naturaleza en seres humanos y animales.

Pandemia

Epidemia que ocurre en todo el mundo o afecta un área muy amplia; cruzan los límites internacionales y afecta a un número grande de personas.

Población

Todos los habitantes de un país o área determinada, considerado en conjunto. Número de habitantes de un país o área. En un muestreo se refiere a la colección completa de unidades de las cuales se puede extraer una muestra y no necesariamente referida a una población de personas. Las unidades pueden ser instituciones, registros o hechos.

Población en riesgo

Grupo de habitantes de un país o área determinada que presentan factores personales, sociales y/o ambientales que condicionan o facilitan la adquisición de una o más enfermedades.

Riesgo

Probabilidad de que ocurra un hecho, por ejemplo, de que un individuo enferme o muera, dentro de un período de tiempo o edad determinados.

Tasa

Es la medida de frecuencia con la que ocurre un evento en una población determinada, ya sea en algún instante o durante un período de tiempo en particular.

Tasa de ataque

Es el número de personas que contraen la enfermedad en relación a todo el grupo expuesto a dicha enfermedad. Se expresa en porcentaje.

Tasa de incidencia

Es la tasa de nuevos acontecimientos en una población. El numerador es el número de nuevos acontecimientos que se producen en un período determinado y el denominador es la población en riesgo de presentar el evento de interés durante dicho período.

Tasa de letalidad

Proporción de casos de una determinada afección cuya evolución es mortal dentro de un período específico de tiempo.

Tasa de morbilidad

Es la frecuencia (incidencia o prevalencia) de la enfermedad o daño en una población.

Tasa de mortalidad

Proporción de población que fallece durante un período específico. El numerador es el número de personas que mueren en este período y el denominador es el tamaño de la población.

Tendencia temporal

Cambios producidos durante un período prolongado de tiempo, generalmente en años o décadas.

Transmisión

Es la transmisión de agentes infecciosos. Se refiere a cualquier mecanismo mediante el cual un agente infeccioso es diseminado desde una fuente o reservorio a una persona. La transmisión puede ser de dos tipos:

Directa. Es la difusión directa por roces, besos, o por proyección de gotitas sobre la conjuntiva, u otras mucosas, al estornudar, toser, hablar, gritar, entre otros.

Indirecta. Es la difusión por vehículos de diversos materiales u objetos contaminados denominados fómites (juguetes, pañuelos, ropa, etc.). También se refiere a la difusión a través de vectores.

Vector

Portador que transfiere un agente infeccioso de un huésped a otro. Principalmente es un animal (generalmente un artrópodo).

Fuente: "Protocolos de la Vigilancia Epidemiológica Parte I" - Oficina General de Epidemiología - MINSA - PERU/MINSA/OGE- 04/001 & Serie de Normas de Vigilancia Epidemiológica en Salud Pública.